



Problemy istorii, filologii, kul'tury  
1 (2026), 282–297  
© The Author(s) 2026

Проблемы истории, филологии, культуры  
1 (2026), 282–297  
© Автор(ы) 2026

DOI: 10.18503/1992-0431-2026-1-91-282–297

## РУССКИЕ АРХЕОЛОГИ-ЭМИГРАНТЫ В КИТАЕ И ОКОНЧАНИЕ ВТОРОЙ МИРОВОЙ ВОЙНЫ

А.А. Хисамутдинов

*Центральная научная библиотека Дальневосточного отделения Российской академии наук, Владивосток, Россия*

*E-mail: khisamut@yahoo.com*

*ORCID: 0000-0002-8228-7513*

В статье рассматривается деятельность русских археологов-эмигрантов в Китае с 1922 г. до середины 1950-х гг. В 1922–1928 гг. в Харбине функционировало Общество изучения Маньчжурского края, которое с 1927 г. включало секцию археологов, открывшую археологический отдел в Харбинском краеведческом музее (ныне Государственный музей провинции Хэйлунцзян). В 1929 г. были созданы Клуб естествознания и географии (закрылся в 1945 г.), а также Национальная организация исследователей-пржевальцев в Харбине (закрылась в 1947 г.). В 1935 г. открылась Секция молодых археологов, натуралистов и этнографов Союза национальной молодежи при Бюро по делам российских эмигрантов (закрылась в 1945 г.). Последней русской организацией, занимающейся археологией, стало Харбинское общество естествоиспытателей и этнографов, действовавшее в 1946–1955 гг. и оставившее большой след в археологических исследованиях на северо-востоке Китая. Последний русский археолог в Китае В.В. Поносов эмигрировал в Австралию в 1961 г. В статье использованы редкие документы из Музея русской культуры в Сан-Франциско, располагающего наиболее полным собранием материалов о русских археологах в Китае.

*Ключевые слова:* Китай, археология, русские археологи, Общество изучения Маньчжурского края, Клуб естествознания и географии, Секция молодых археологов, натуралистов и этнографов, Общество естествоиспытателей и этнографов

Русские эмигранты-археологи в Китае получили уникальную возможность изучения древнего прошлого страны. Благодаря их усилиям была собрана важнейшая информация<sup>1</sup>. После массовой репатриации и переезда из Китая в другие страны (вторая половина 1940-х – 1960-е гг.) русские эмигранты-краеведы забрали с собой многие материалы, посвященные археологии. Другая часть документации была уничтожена или попала в китайские архивы, которые до сих пор закрыты для исследователей. В настоящее время наиболее полная информация об археологических исследованиях в Китае сосредоточена в Музее

---

*Данные об авторе.* Амир Александрович Хисамутдинов – доктор исторических наук, заведующий отделом научно-исследовательской работы ЦНБ ДО РАН.

<sup>1</sup> Таскина 1997, 278–283.

русской культуры (далее – МРК) в Сан-Франциско, в котором хранятся архивные коллекции археологов В.Я. Толмачева и В.В. Поносова. Бывший деятель Общества изучения Маньчжурского края (ОИМК) А.С. Лукашкин сформировал в МРК обширный Дальневосточный фонд об исследовательской деятельности русских в Азиатско-Тихоокеанском регионе. В нем имеются дела: «Биографические сведения о некоторых членах Секции археологии ОИМК и их исследованиях в Северной Маньчжурии», «Отчет о работах Секции археологии ОИМК» и т.д. Благодаря помощи заместителя председателя МРК Ива Франкьена появилась возможность использовать эти уникальные материалы для настоящей публикации.

### ПЕРВЫЕ ПОПЫТКИ СОЗДАНИЯ АРХЕОЛОГИЧЕСКОГО ОБЩЕСТВА

Интересуясь историей Китая, русские эмигранты создали в Харбине в 1922 г. Общество изучения Маньчжурского края (ОИМК), в которое вошла историко-этнографическая секция, также занимающаяся археологией<sup>2</sup>. Учредительное собрание секции состоялось 2 апреля 1922 г. и избрало председателем монголоведа Алексея Михайловича Баранова (1865–1927), который предложил наряду с этнографическими и антропологическими исследованиями заниматься и археологией<sup>3</sup>.

На первом этапе производились детальное обследование отдельных памятников древности, определение их датировки и культурных слоев и согласование с данными исторической географии Китая. Археологи занимались анализом легенд, преданий и изучением древних топонимических названий<sup>4</sup>. Составлялась нумизматическая коллекция как основа для датировки древностей. После научной обработки артефактов они составили основу археологического отдела музея ОИМК. Большое значение русские археологи придавали научным публикациям. Первые их статьи были напечатаны в журнале «Вестник Азии», который был изданием Общества русских ориенталистов. Постепенно начала формироваться и система изданий трудов ОИМК<sup>5</sup>.

Известные русские китаеведы А.М. Баранов и П.В. Шкуркин составили первую археологическую карту северо-востока Китая, а также со своими коллегами-китайцами занимались выявлением исторических документов по древнему прошлому страны. С целью организации археологического содружества инициаторы обратились к любителям китайских древностей поделиться своими материалами. 9 ноября 1926 г. на заседании историко-этнографической секции А.М. Баранов прочитал лекцию на тему «Историческое прошлое Маньчжурии» и поделился информацией о проекте регистрации памятников на северо-востоке Китая. Исследователь также предложил членам ОИМК анкету для изучения древностей Китая: «В Маньчжурии имеются во многих местах развалины древних сооружений и построек. Краткий список таких сооружений прилагается. Не известно ли Вам, где еще имеются в Маньчжурии подобного рода развалины,

<sup>2</sup> Хисамутдинова 2015, 309–312; 2010, 111–123.

<sup>3</sup> Ши Фанг и др. 2003, 34–45.

<sup>4</sup> МРК. Ф. А.С. Лукашкина. Д. 7.

<sup>5</sup> Bakich. 2002, 511–513.

древние могилы и другие памятники старины. Не известно ли Вам, кем и когда они построены. Не сохранилось ли о них каких-либо преданий, нет ли исторических документов, указывающих точно время, когда они были построены. Не известны ли Вам случаи нахождения при раскопках и вообще при земляных работах каких-либо старинных монет, предметов древнего вооружения, предметов домашнего обихода, черепов, костей и т.д. Где именно были сделаны такие находки. Где и у кого хранятся найденные предметы»<sup>6</sup>.

Второй доклад на тему «Археологические находки в Маньчжурии» сделал В.Я. Толмачев, который подвел первые итоги проведенных исследований<sup>7</sup>.

В это время активно проводили археологические исследования имевший археологическое образование Владимир Яковлевич Толмачев, археолог-этнограф Владимир Васильевич Поносов, китаевед Ипполит Григорьевич Баранов, горный инженер Казимир Владиславович Гроховский, экономист-этнограф Владимир Алексеевич Кормазов, археолог-любитель и библиограф Владимир Семенович Тюнин. Они инициировали создание самостоятельной археологической секции в ОИМК. Организационное собрание археологов состоялось 14 февраля 1927 г.<sup>8</sup> Новую секцию возглавил заведующий Тарифно-показательным музеем Китайско-Восточной железной дороги (КВЖД) В.Я. Толмачев.<sup>9</sup> В Археологической секции зарегистрировалось 65 членов, из них 39 действительных членов (в том числе 4 китайца) и 26 членов-сотрудников. В 1929 г. археологами записались Казимир Владиславович Гроховский, Михаил Семенович Тюнин, Владимир Алексеевич Кормазов, Владимир Яковлевич Толмачев, Владимир Васильевич Поносов, Владимир Владимирович Голубцов, Александр Павлович Фарафонов, Александр Ильич Попов, Павел Кириллович Усатый, Константин Федорович Егоров, Анатолий Стефанович Лукашкин, Алексей Иванович Галич, Дмитрий Степанович Тихомиров, Дмитрий Петрович Пантелеев, Иван Викторович Мозолевский, Николай Иванович Высоцкий, Мария Григорьевна Будеско и Михаил Тимофеевич Турков<sup>10</sup>.

Сначала деятели секции предложили заняться в среде местного населения популяризацией сведений о далеком прошлом Китая. Были организованы серии лекций, экскурсий и т.д. Они приглашали на свои встречи и иностранных ученых, приезжавших в Харбин. Также, русские эмигранты-археологи обменивались сведениями с официальными учреждениями Китая, имевшие отношение к изучению края.

<sup>6</sup> МРК. Ф. А.С. Лукашкина. Д. Баранов А.М. Анкетный лист Историко-этнографической секции ОИМК для китайцев.

<sup>7</sup> Заседание 1926.

<sup>8</sup> Тан Инцзе 1986, 78–84.

<sup>9</sup> Пэн Чуаньюн 2016, 209–212.

<sup>10</sup> МРК. Ф. А.С. Лукашкина. Д. 16. Список членов Секции археологии ОИМК на 1929 г.

А



Б

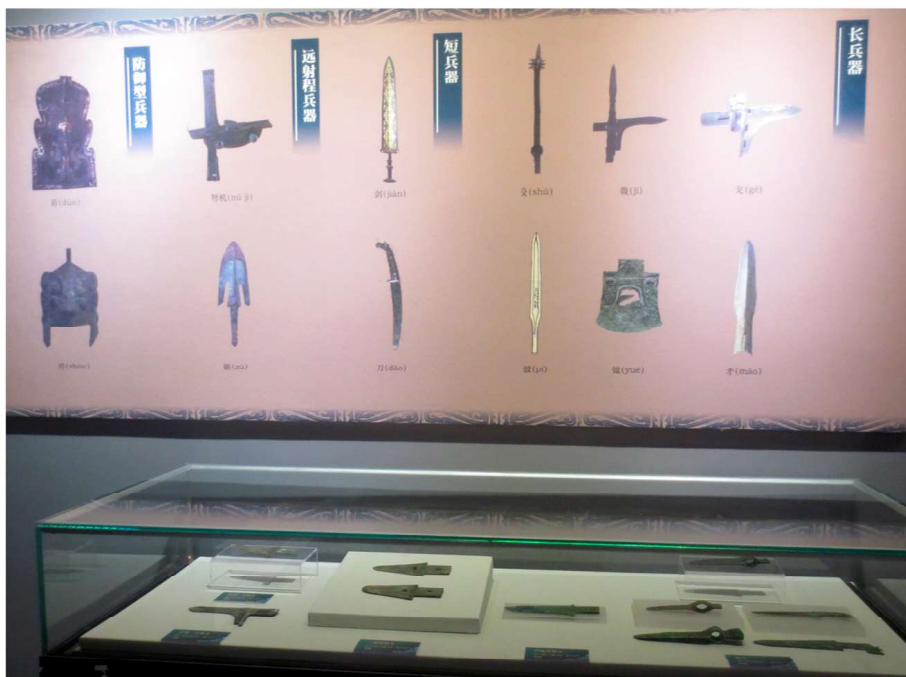


Рис. 1. Музей Хэйлунцзянской провинции (Харбин, КНР). А – вход в музей; Б – археологическая экспозиция. Фото А.А. Хисамутдинова, 2024 г.

## СОЗДАНИЕ АРХЕОЛОГИЧЕСКОГО ОТДЕЛА ХАРБИНСКОГО МУЗЕЯ

Археологические находки привели к открытию экспозиции в Харбинском музее. 1 марта 1927 г. туда были переданы материалы из Историко-этнографической секции ОИМК (рис. 1). Одним из первых заведующих отдела был Виктор Матвеевич Святкин. Постоянными сотрудниками отдела числились В.Н. Алин, Д.П. Пантелеев, Л.В. Слободчиков, В.Я. Толмачев, В.В. Поносов и Л.В. Гроховский. Они предложили китайцам передавать в музей: «Старые рукописи на маньчжурском, китайском и монгольском языках. Чертежи. Карты. Древние монеты. Предметы, найденные при земляных работах: черепки старой посуды, медные, железные, каменные, костяные изделия. При посылке таких предметов указать, где именно они были найдены и при каких обстоятельствах; Найденные при раскопках черепа и кости с пояснением, где именно они найдены»<sup>11</sup>.

Особую активность в археологических исследованиях проявил В.В. Поносов, эмигрировавший в Китай в 1922 г. и вступивший в следующем году в ОИМК. Вначале он интересовался этнографией и искусством<sup>12</sup>. В 1923 г. его избрали секретарем секции искусств (руководитель И.А. Лопатин, вице-председатель В.А. Засыпкин, заведующий художественным салоном). В 1925 г. вышла в свет первая публикация В.В. Поносова «Цзи-Ло-Сы, буддийский храм в Харбине». Вероятно, тогда же он решил больше заниматься полевой археологией, для чего было не так важно знать китайский язык. 9 августа 1925 г. председатель ОИМК Хэ Шоу Жено подписал командировку, и В.В. Поносов отправился с группой в 17 человек в Ашихэ для археологических раскопок Байчена<sup>13</sup>. С этого времени Владимир Васильевич стал ежегодно проводить археологические исследования на северо-востоке Китая.

К глубокому огорчению русских исследователей, китайские власти закрыли ОИМК в 1928 г., передав музей в Общество изучения Особого района Восточных провинций. Через три года и это общество прекратило существование, а русские научные сотрудники музея вошли в новый Институт изучения культурного развития Особого района Восточных провинций<sup>14</sup>.

В эти годы активную археологическую деятельность развернул выпускник Института ориентальных и коммерческих наук А.С. Лукашкин (1902–1988). Бывший секретарь секции естествознания ОИМК, он стал в 1930 г. помощником куратора Харбинского музея, а затем и его русским куратором. Несмотря на проблемы, связанные с японской оккупацией, А.С. Лукашкин проводил раскопки в 1934–1935 гг.<sup>15</sup>. Он открыл неолитическую стоянку и некрополь близ железнодорожной станции Цицикар<sup>16</sup> (рис. 2).

<sup>11</sup> МРК. Ф. А.С. Лукашкина. Д. Баранов А.М. Анкетный лист Историко-этнографической секции ОИМК для китайцев.

<sup>12</sup> МРК Ф. В.В. Поносова. Д. Автобиография.

<sup>13</sup> МРК. Ф. А.С. Лукашкина. Д. 1.2.

<sup>14</sup> Линь Цзюнь 1987, 96–99.

<sup>15</sup> МРК. Ф. А.С. Лукашкина. Д. 21.

<sup>16</sup> Лукашкин 1937, 26–27.

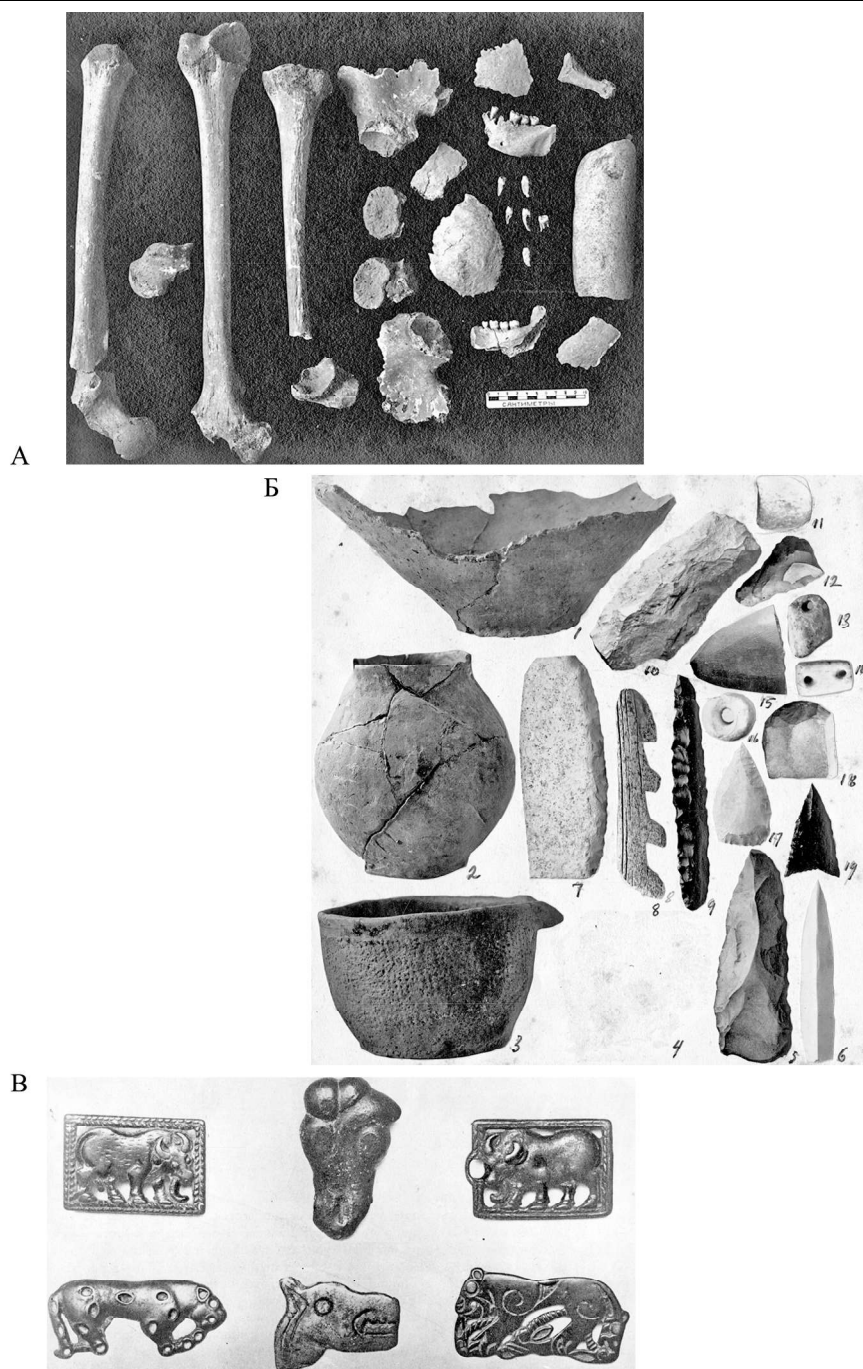


Рис. 2. Музей русской культуры (Сан-Франциско, США). Фонд А.С. Лукашкина (фото). *А* – человеческий костяк, найденный в окрестностях Харбина 23 июня 1929 г. Хранится в Музее Геологической службы Китая (Пекин); *Б* – керамика, каменные и костяные орудия. Цицикар, 1929 г.; *В* – бляшки в зверином стиле. Дер. Ю-ли-фу, провинция Шень-Си. Сборы В.Я. Толмачева, 1929 г.

## РУССКАЯ МОЛОДЕЖЬ В АРХЕОЛОГИИ

Русские археологи уделяли большое внимание молодому поколению, для большинства из которого китайский язык стал родным. Еще в 1922 г. в харбинском отделении Христианского союза молодых людей (ХСМЛ) возникла историческая секция, которая затем перешла в структуру ОИМК<sup>17</sup>. После прекращения работы этого общества ее члены открыли 11 апреля 1929 г. при ХСМЛ Клуб естествознания и географии. Членами его являлись Г.Г. Авенариус, Э.Э. Анерт (председатель), Т.П. Гордеев (вице-председатель), В.Н. Жернаков (секретарь), И.Г. Баранов, А.С. Лукашкин, В.В. Поносов и др. Члены клуба в 1929–1938 гг. сделали 615 докладов и сообщений, в которых обсуждались результаты экскурсий и экспедиций. Результаты деятельности получили широкое освещение в периодической печати<sup>18</sup>. Хотя эта организация развивала естественнонаучные направления (геологию, ботанику, зоологию и пр.), проходили и заседания, посвященные археологии. На них выступали В.В. Поносов, В.Н. Жернаков, Б.С. Смола, Л.М. Яковлев, В.С. Стариков и другие<sup>19</sup>. Клуб издавал свой ежегодник, первый том которого вышел в Харбине в 1933 г.

Большой вклад в русские археологические исследования внесла Секция молодых археологов, натуралистов и этнографов Союза национальной молодежи при Бюро по делам российских эмигрантов (БРЭМ). Эта организация была основана при бывшем музее ОИМК, который перешел в структуру Института изучения Северной Маньчжурии (Да-Лу) В июле 1935 г. молодые сотрудники музея и краеведы А.А. Костин, М.И. Никитин, З.В. Чукаева, Е.А. Юрин, Н.В. Астафьев, К.С. Дикарева, И.П. Савватьев, Н.Н. Ильин, Б.В. Вангодун и другие предложили на собрании Первого Модягоуского кружка создать Секцию молодых краеведов. 26 июля 1935 г. на первом заседании был выбран председателем 22-летний Игорь Константинович Ковальчук-Коваль, сотрудник Музея Северной Маньчжурии.

11 ноября 1935 г. руководство БРЭМ зарегистрировало молодежную организацию с новым названием «Секция молодых археологов, натуралистов и этнографов» (АНЭ), в которой имелись отделения: по изучению России, геологическое, зоологическое, ботаническое, археологическое, этнографическое и по радиостезии. Члены общества совершали научные поездки, экскурсии и экспедиции. Собранный материал хранился в собственном музее. Секция издавала труды, в частности, большое значение приобрел сборник «Натуралист Маньчжурии»<sup>20</sup>.

Весной 1936 г. Секция АНЭ получила собственное помещение, в котором регулярно проходили доклады и выставки. Особенную помощь молодежи оказывал археолог В.Я. Толмачев, получивший особый статус – «старший друг». 16 сентября 1936 г. он представил в секции доклад «Введение в археологию». Уезжая в Шанхай, В.Я. Толмачев передал секции личное книжное собрание, ставшее основой библиотеки Секции. После отъезда в Шанхай в 1937 г. И.К. Ковальчук-

<sup>17</sup> Тан Инцзе 1986, 36–37

<sup>18</sup> Шмидт 1936, 15–16.

<sup>19</sup> Археология 1941, 125–127.

<sup>20</sup> НМ 1937.

Ковалю, председателем избрали К.А. Железнякова, автора небольшой работы «Первый император Маньчжурской династии Дацин Нурхацци и его первая столица Хэтала»<sup>21</sup>.

Еще больший вклад в археологические исследования русской молодежи внесла Национальная организация исследователей-пржевальцев в Харбине. Ее основал в 1929 г. заведующий археологическим музеем Научно-исследовательского института Северной Маньчжурии В.В. Поносов.

За первое десятилетие кружковцы совершили провели 200 экскурсий, во время которых собрали огромное количество экспонатов. Они были показаны на юбилейной выставке в помещении 1-го Русского реального училища. Центральное место в экспозиции занимал скелет мамонта, а также многочисленные археологические находки эпохи народа Мохэ и империи Цзинь. Пржевальцы Владимир Сергеевич Стариков, Анатолий Гаврилович Малявкин, Всеволод Сергеевич Таскин и др. стали известными востоковедами. По предложению пржевальца Льва Михайловича Яковлева (1916–1945) было создано востоковедческое общество.

## ВТОРАЯ ПОПЫТКА СОЗДАНИЯ АРХЕОЛОГИЧЕСКОЙ СЕКЦИИ

Вторая мировая война сильно ограничила деятельность русских археологов-эмигрантов: было почти невозможно совершать крупные исследовательские экспедиции. Во время японской оккупации северо-востока Китая японцы с большой подозрительностью относились к научным исследованиям русских эмигрантов.

Капитуляция Японии привела к учреждению в 1946 г. Харбинского общества естествоиспытателей и этнографов, в котором специально выделили историко-этнографическую секцию. Ее первым председателем стал учитель Л.М. Яковлева Ипполит Гаврилович Баранов, выпускник Восточного института во Владивостоке (1911 г.). Он взял на себя задачу по составлению исторических заметок по Маньчжурии. Основу секции составляла молодежь, свободно владевшая китайским языком.

Большое внимание уделялось археологическим исследованиям. Этому направлению был посвящен третий выпуск «Записок». В предисловии отмечалось: «Несмотря на то, что вопросами археологии этих районов стали заниматься более 20 лет тому назад, литература по археологии Северной Маньчжурии и Барги чрезвычайно бедна, едва насчитывает два-три десятка работ и состоит главным образом из небольших статей, разбросанных в разнообразных периодических изданиях, регистрирующих тот или иной археологический памятник, без детального его изучения. За последнее время работы по археологии велись как членами нашего Общества, так и сотрудниками других учреждений, но неблагоприятная политическая обстановка не давала возможности опубликовать результаты их. В настоящее время положение изменилось, и мы выпускаем в свет наш первый археологический сборник»<sup>22</sup> (рис. 3, А).

<sup>21</sup> Нестеров 2024, 45–55.

<sup>22</sup> От редакции 1946, 1.

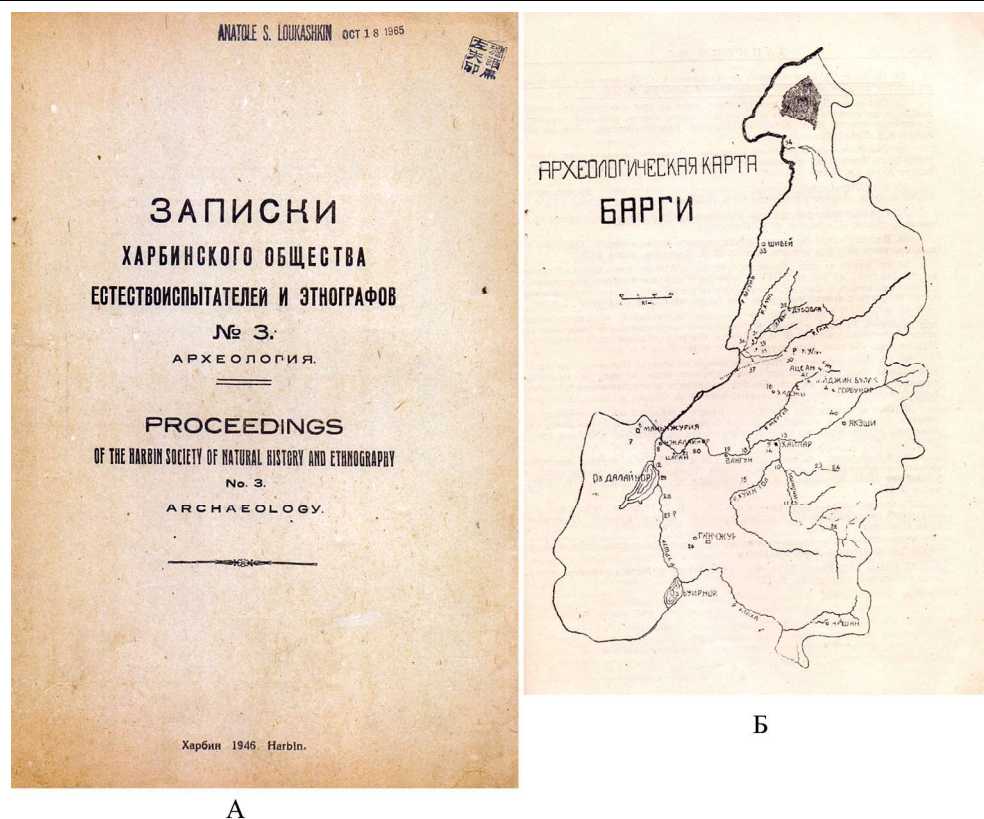


Рис. 3. А – обложка «Записок ХОЕЭ», 1946 г.; Б – Археологическая карта Барги (По: Макаров 1946а, 45)

Одним из авторов сборника был сотрудник Харбинского краеведческого музея А.Г. Малявкин (1917–1994), окончивший восточно-экономическое отделение юридического факультета в Харбине. В 1942 г. он перевел на русский язык историю чжурчжэньского государства Цзинь. А.Г. Малявкин в статье «Следы палеолита в оврагах Хуан-шаня (Желтые горы) описал местность, где были совершены находки: «в 12 км к востоку от города Харбина и поднимающаяся на 70–80 м над долинами рек Сунгари и Ашихэ. Вся возвышенность прорезана многочисленными оврагами, в которых в 1936 г. были обнаружены кости четвертичных млекопитающих. Производя с 1936 года регулярные наблюдения над этими оврагами, я в 1939 году в одном из обнажений Большого оврага обнаружил следы культуры каменного века – условия залегания и сопутствующая фауна позволяют отнести эту культуру к древне-каменному веку, неясные следы которого в Маньчжурии до сего времени были обнаружены только в Чжалайноре (Барга) и Кусянтуне (Южный пригород города Харбина)»<sup>23</sup>.

Свободно владевший китайским языком Виктор Семенович Макаров в предисловии к своей статье «Монеты с развалин древних городов в Северной Маньчжурии» подчеркнул, что «монеты всех народов древней культуры являются

<sup>23</sup> Малявкин 1946, 1.

осязательными и неоценимыми памятниками былых событий и в особенности полезны для установления основных вех точной хронологии. Вот почему на монетах останавливается в такой степени внимание исследователей, и почему с их помощью нередко восполняется недостаточность сведений истории. Китайские монеты, пользование которыми простиралось далеко за пределы территории Китая, ценны как вещественные памятники, свидетельствующие о последовательных стадиях развития китайской культуры, и как памятники, дающие указания на хронологию отдельных событий не только собственного Китая, но и соседних стран. Все это доставляет китайским монетам (и монетам других стран) почетное место среди исторических памятников Маньчжурии»<sup>24</sup>.

На территории Маньчжурии существовали такие крупные государственные образования как Бохай, Ляо и Цзинь<sup>25</sup>. Кроме этого истории известны более ранние царства, которые имели оживленные экономические связи с Китаем. Поэтому неудивительно, что в Маньчжурию проникали китайские монеты, которые распространялись по региону, становясь свидетелями многих событий.

Составители третьего тома «Записок» включили в него и работу покойного Л.М. Яковлева «Исторические памятники времен империи Цзинь по долине реки Ашихэ». В предисловии автор писал: «В жизни первобытного общества большую роль играли реки. Река для первобытного человека была прежде всего пищевой базой, где он сравнительно легко добывал себе пропитание; река, размывая различные горные породы, подготавливала ему материал для каменных орудий; по долинам рек он находил наиболее безопасные убежища, – здесь легче было ему защищаться, выбрав удобное место на речной излучине; наконец, сначала речная долина, а затем и сама река были самой удобной дорогой для передвижения. Вот потому то остатки первых поселений первобытных людей мы находим по долинам рек; поэтому же по долинам рек располагались и первые государственные образования; и при сложившемся хозяйственном и общественном строе реки были первыми дорогами, по которым стала развиваться торговля. Каждая страна может дать целый ряд примеров, подтверждающих эти общие положения. Богата такими примерами и Маньчжурия. Особенно интересной по той роли, которую ей пришлось сыграть в истории, является сравнительно небольшая река Ашихэ – один из многочисленных притоков Сунгари»<sup>26</sup>.

Л.М. Яковлев распределил находки материальной культуры по категориям: «1. Остатки поселений. А. Большие города-столицы. Б. Небольшие города с небольшим замком и поселением вокруг – военно-торгового типа. В. Прочие поселения, еще менее значительные без особых отличительных признаков – сельского типа. 2. Остатки погребения. А. Могилы духовных лиц с надгробными камнями. Б. Могилы светских лиц, т.н. «Княжеские погребения», В. Погребение более простого типа в урнах со следами сожжения»<sup>27</sup>. Отдельно ученый рассмотрел археологические разведки на развалинах Молигай около деревни Сы-фан-тай, на городище около деревни Чан-лин-цзы.

Особый вклад в археологических исследования внес В.С. Стариков (1919–

<sup>24</sup> Макаров 1946, 7.

<sup>25</sup> Лю Вэньцин 2020.

<sup>26</sup> Яковлев 1946, 15.

<sup>27</sup> Яковлев 1946, 15.

1987). Он приехал в Маньчжурию с родителями в 1920 г. Окончив гимназию им. М.А. Оксаковской в 1936 г. и восточный факультет Богословского института святого Владимира по первому разряду в 1940 г., он стал научным сотрудником Научно-исследовательского института Да-лу. В 1942 г. В.С. Стариков опубликовал статью «Развалины вдоль среднего течения р. Лалинь», а в 1946 г. – работу «Результаты археологической экскурсии по долине реки Цунхэ».

В археологическом номере В.С. Стариков издал статью о своих последних археологических находках. Он писал: «Осенью 1941 г. я вышел с поста Чунхэ (56-ой км лесовозной ветки, шедшей к юго-западу от ст. Вэйхэ – восточная линия К.Ч. ж. д.) вместе с группой тайных искателей женьшеня, направлявшихся в небольшой городок Чунхэ (чжэнь) для продажи найденных корней. Этот городок расположен на правом берегу сплавной речки Чун (хэ) в 30–35 км. вниз по течению реки от конечного поста лесовозной ветки. До этого я не имел возможности отправиться в этот интересовавший меня район, считавшийся небезопасным в виду наличия партизан и хунхузлов»<sup>28</sup>. При впадении р. Чун (хэ) в реку Мони (хэ) В.С. Стариков обнаружил два городка, обнесенных высокими земляными валами: «1. Следы доисторической культуры в урочище Шаньтоуцза. Два города эпохи империи Цзинь (XII) вблизи современного городка Цунхэ (чжэнь)».

Во второй статье В.С. Стариков написал о доисторической культуре на железнодорожной станции Яблоня: «В 1939 и 1940 гг. я принимал участие в экспедициях по изучению слепней»<sup>29</sup>. Оба года исследования происходили в районе ст. Яблоня восточной линии Китайской Чанчуньской ж.д. (уезд Вэйхэ, провинция Сунцзян. Во время энтомологических экскурсий в 1939 г. мне удалось обнаружить в окрестностях станции несколько мест с остатками доисторической культуры. В 1940 году поиски были продолжены. К сожалению, недостаток времени не позволил произвести детальное обследование и сделать хоть пробные раскопки. Остатки доисторической культуры были найдены на увалах, тянущихся вдоль линии железной дороги с южной стороны. Во многих местах по этим увалам было собрано довольно много обломков глиняной посуды»<sup>30</sup>.

Важную статью по археологии Барги опубликовал 32-летний выпускник восточном факультете Богословского института святого Владимира в Харбине В.С. Макаров<sup>31</sup> (рис. 3, Б). Он отметил: «Автору пришлось трижды посетить Баргу, при чем каждый раз проезжать новый район. С 28.9.1936 по 21.6.1938 удалось побывать в районе верхнего течения реки Имен-гол с его притоками Ядор, Сандор, Юнагамачи, Орлен, Уларин и Тытынта, а также в долине реки Халхи. Во второй раз (с 22 апреля 1944 по 23 октября 1944) в районе Трехречья, где были осмотрены: Северный Вал Чингисхана с крепостницами около него и развалины около поселка Найджин булак. И, наконец, в третий раз (с 1 марта 1945 по 7 июля 1945) был обследован район станции Угу- нор-Цаган (Западная линия К.Ч.Ж.Д.). В это время обследованы выдувные котловины по левому берегу р. Аргуни между названными станциями. Результаты своих разведок я делю на четыре части: первая – район р. Аргуни (разведки 1945), вторая – обследование Северного Вала Чингис-

<sup>28</sup> Стариков 1946а, 25.

<sup>29</sup> Ван Минфу 2014, 325–331.

<sup>30</sup> Стариков 1946б, 28.

<sup>31</sup> ГАХК. Ф. 830. Оп. 3. Д. 31637.

хана, третья – развалины около поселка Найджин-булак и четвертая – регистрация новых стоянок доисторической культуры около Хаджи и поселка Ацсан. Кроме этого, в качестве приложения даю археологическую карту Барги, как итог всех археологических работ в этой стране»<sup>32</sup>.

О своих находках поведал и востоковед К.А. Железняков: «В результате этих разведок в течение последующих 6–7 лет автор обнаружил в пойме р. Ашихэ и непосредственно на ее берегах целый ряд бугров, по-видимому, полностью или частично искусственного происхождения. Исследование поверхности осыпей этих бугров, а также их размывов, явившихся следствием дождевых потоков или изменения русла самой р. Ашихэ, ее притоков и рукавов, дали различный материал в виде целых предметов и отдельных фрагментов гончарных изделий, нефритовых и серебряных украшений, бронзовых игл, обломков орудий, костяков людей и животных и прочего. Кроме того, попутно были обследованы в нескольких местах надпойменные террасы и обрывистые берега, что тоже дало некоторый материал»<sup>33</sup>.

В 1955 г. китайские власти неожиданно произвели обыск в Обществе естествоиспытателей и этнографов, затем конфисковали его имущество, включая архив. Вскоре Государственный департамент общественной безопасности закрыл организацию.

В.В. Поносков был последним русским эмигрантом-археологом, работавшим в Китае (рис. 4). После окончания Второй мировой и капитуляции Японии он стал безработным, поскольку не имел гражданства. В это время в Китае развивался интерес к археологии, и в начале 1958 г. китайские власти пригласили его привести в порядок археологическую коллекцию Харбинского музея. Время от времени он совершал археологические разведки. «Таким образом, все на мне: и составление плана, и смотреть за раскопками, и пиши этикетки, и разбирай по приезде.... Я и художник, и чертежник, и фотограф... Отчасти это хорошо – вернее будет, но работы было много»<sup>34</sup>.

27 декабря 1958 г. В.В. Поносова уволили из Харбинского музея, «сославшись, что нет кредитов. В действительности я считаю, что я им был «опасным» сотрудником, т.к. постоянно пререкался по поводу безобразного хранения сборов». Три года назад выбросили свыше тысячи археологических экспонатов»<sup>35</sup>. 15 декабря 1961 г. В.В. Поносков навсегда покинул Харбин, уехав в Брисбен (Австралия), где с успехом продолжил научную деятельность, в том числе занимался археологическими работами.

<sup>32</sup> Макаров 1946б, 1.

<sup>33</sup> Железняков 1946, 9.

<sup>34</sup> МРК. Ф. В.В. Поносова.

<sup>35</sup> МРК. Ф. В.В. Поносова.



Рис. 4. В.В. Поносов. Фото. Музей Русской культуры. Фонд В.В. Поносова

### ЗАКЛЮЧЕНИЕ

Несомненно, русские археологи внесли огромный вклад в изучение древностей северо-востока Китая. Они опубликовали немало ценных научных работ и создали Харбинский краеведческий музей. К сожалению, некоторые археологические памятники, найденные русскими археологами, были уничтожены позже.

По-разному сложились и судьбы археологов. Бывший переводчик торгпредства СССР А.Г. Малявкин репатрировался и с 1954 г. проживал в Алма-Ате, в 1963 г. переехал в Новосибирск, став научным сотрудником ИИФФ СО АН СССР, защитил докторскую диссертацию.

Также сотрудником торгпредства СССР в Китае был В.С. Стариков. Поработав преподавателем факультета русского языка Пекинского университета, он в 1955 г. репатрировался с семьей и стал научным сотрудником МАЭ РАН. В 1967 г. В.С. Стариков защитил кандидатскую диссертацию «Земледельческие орудия лесостепных районов Восточной Азии, в 1976 г. – докторскую «Современная материальная культура китайцев в Маньчжурии, ее истоки и развитие». В последние годы жизни В.С. Стариков собирал материалы о деятельности

Н.К. Рериха, Н.Н. Миклухо-Маклая и истории Форта Росс, где, по приглашению А.С. Лукашкина, побывал в 1983 г.

Есть и другие примеры успешной научной карьеры русских исследователей-эмигрантов. Другая часть археологов подверглась репрессиям, среди них – И.К. Ковальчук-Коваль. В.С. Макаров уехал в Европу и скончался в 1984 г. в Бельгии.

## ЛИТЕРАТУРА/REFERENCES

- Arkheologiya [Archaeology] 1941: *Izvestiya Kluba estestvoznaniya i geografii KhSML [Khristianskogo soiuzna molodykh liudeiy]* [Proceedings of the Natural Science and Geography Club of the YMCA [Young Men's Christian Association]]. Harbin, 125–127.  
Археология 1941: *Известия Клуба естествознания и географии ХСМЛ*. Харбин, 125–127.
- Bakich, O.M. 2002. *Harbin Russian Imprints: Bibliography as History, 1898–1961: Materials for a Definitive Bibliography*. New York–Paris, 511–513.
- Khisamutdinova, N.V. 2010. Russkie spetsialisty kak osnovateli mezhkul'turnykh kommunikatsiy Rossii i Kitaya [Russian Specialists as Founders of Russia-China Intercultural Communications]. *Sotsial'nye i gumanitarnye nauki na Dal'nem Vostoke [Social and Humanitarian Science on the Far East]* 2 (26), 15–24.  
Хисамутдинова, Н.В. 2010: Русские специалисты как основатели межкультурных коммуникаций России и Китая. *Социальные и гуманитарные науки на Дальнем Востоке* 2 (26), 112–123.
- Khisamutdinova, N.V. 2015: Iz Vladivostoka – v emigratsiyu: sud'by dal'nevostochnykh professorov [From Vladivostok to Emigration: The Fates of Far Eastern Professors]. *Vestnik Kemerovskogo gosudarstvennogo universiteta [Bulletin of Kemerov State University]* 2–6 (62), 309–312.  
Хисамутдинова, Н.В. 2015: Из Владивостока – в эмиграцию: судьбы дальневосточных профессоров. *Вестник КемГУ* 2–6 (62), 309–312.
- Линь Цзюнь 1987: [Ассоциация востоковедов императорской России в Харбине]. *[Культурные реликвии Севера]* 1, 96–99 (на китайском яз.).
- Лю Вэньцин 2020: *[Исследование особенностей древних поселений в бассейне реки Хэйлуницзян на основе археологической интерпретации. Докторская диссертация Харбинского политехнического университета]* (на китайском яз.).
- Lukashkin, A.S. 1936: Issledovanie neoliticheskikh stoyanok bliz stantsii Tsitsikar [A Study of Neolithic Sites near the Tsitsikar Station]. *Vestnik Man'chzhurii [Manchuria Monitor]* 3 (March), 23–24.  
Лукашкин, А.С. 1936: Исследование неолитических стоянок близ станции Цицикар. *Вестник Маньчжурии* 3 (март), 23–34.
- Makarov, V.S. 1946a: K materialam po arkheologii Bargi [Materials on the Archaeology of Barga]. *Zapiski Kharbinskogo obshchestva estestvoispytateley i etnografov [Notes of the Harbin Society of Naturalists and Ethnographers]* 3 (Arkheologiya [Archaeology]), 1–7.  
Макаров, В.С. 1946а: К материалам по археологии Барги. *ЗХОЕЭ*, 1–7.
- Makarov, V.S. 1946b: Monety s razvalin drevnikh gorodov v Severnoy Man'chzhurii [Coins from the Ruins of Ancient Cities in Northern Manchuria]. *Zapiski Kharbinskogo obshchestva estestvoispytateley i etnografov [Notes of the Harbin Society of Naturalists and Ethnographers]* 3 (Arkheologiya [Archaeology]), 7–14.  
Макаров, В.С. 1946б: Монеты с развалин древних городов в Северной Маньчжурии. *ЗХОЕЭ*, 7–14.

- Malyavkin, A.G. 1946: Sledy paleolita v ovragakh Khuan-shanya (Zheltые gory) pod Kharbinom [Paleolithic Traces in the Ravines of Huangshan (Yellow Mountains) near Harbin]. *Zapiski Kharbinskogo obshchestva estestvoispytateley i etnografov* [Notes of the Harbin Society of Naturalists and Ethnographers] 3 (Arkheologiya [Archaeology]), 1–6.  
 Малявкин, А.Г. 1946: Следы палеолита в оврагах Хуан-шаня (Желтые горы) под Харбином. *ЗХОЕЭ*, 1–6.
- Nesterov, S.P., Alkin, S.V. 2024: Izuchenie Zheleznyakovym arkheologicheskikh pamyatnikov kheyshuy mokhe v Severnoy Man'chzhurii na reke Ashihe v 1930–1940-e gody [Study of the Heishui Mohe Archaeological Sites in Northern Manchuria on the Ashikhe River in the 1930s–1940s]. *Vestnik NGU. Seriya: Istoriya, filologiya* 23/5. *Arkheologiya i etnografiya* [Vestnik NSU. Series: History, Philology 23.5. Archaeology and Ethnography], 45–55.  
 Нестеров, С.П., Алкин, С.В. 2024: Изучение Железняковым археологических памятников хэйшуй мохэ в Северной Маньчжурии на реке Ашихэ в 1930–1940-е годы. *Вестник НГУ. Серия: История, филология* 23/5. *Археология и этнография*, 45–55.
- Ot redaktzii [From the Editors] 1946: *Zapiski Kharbinskogo obshchestva estestvoispytateley i etnografov* [Notes of the Harbin Society of Naturalists and Ethnographers] 3 (Arkheologiya [Archaeology]), 1.  
 От редакции 1946: *ЗХОЕЭ*, 1.
- Пэн Чуаньюн 2016. [Исследование по истории и географии Северо-восточной границы Китая в журнале восточных провинций]. [*Академический обмен*] 12, 209–212 (на китайском яз.).
- Ши Фанг и др. 2003: [*История русских китайцев за рубежом в Харбине*]. Харбин, 34–45 (на китайском яз.).
- Shmidt, M. 1936: Khulan', dvukhsotletniy man'chzhurskiy gorod [Hulun, a Two-Hundred-Year-Old Manchu City]. *Rubezh* [Frontier] 52. Harbin, December 20.  
 Шмидт, М. 1936: Хулань, двухсотлетний маньчжурский город. *Рубеж* 52. Харбин, 20 декабря.
- Starikov, V.S. 1946a: Rezul'taty arkheologicheskoy ekskursii po doline reki Chua (he), uезdy Veye i Uchan, provintsii Suvtszyan [Results of the Archaeological Expedition to the Chua (He) River Valley, Weie and Wuchang counties, Suvjiang Province]. *Zapiski Kharbinskogo obshchestva estestvoispytateley i etnografov* [Notes of the Harbin Society of Naturalists and Ethnographers] 3 (Arkheologiya [Archaeology]), 25–26.  
 Стариков, В.С. 1946а: Результаты археологической экскурсии по долине реки Чуа (хэ), уезды Вэйэ и Учан, провинции Сувцзян. *ЗХОЕЭ*, 25–26.
- Starikov, V.S. 1946b: Sledy doistoricheskoy kul'tury u st. Yablonya, Vostochnoy linii K.Ch.zh.d. [Prehistoric Cultural Traces near Yablonya Station, Eastern Line, Chinese Eastern Railway]. *Zapiski Kharbinskogo obshchestva estestvoispytateley i etnografov* [Notes of the Harbin Society of Naturalists and Ethnographers] 3 (Arkheologiya [Archaeology]), 28.  
 Стариков, В.С. 1946б: Следы доисторической культуры у ст. Яблоня, Восточной линии К. Ч. ж. д. *ЗХОЕЭ*, 28.
- Тан Инцзе 1986: [Краткое описание академических групп и археологической деятельности русских в Хэйлунцзяне до освобождения]. [*Культурные реликвии Севера*] 2, 78–84 (на китайском яз.).
- Taskina, E. 1997: Sinologi i kraevedy Kharbina [Sinologists and Local Historians of Harbin]. *Problemy Dal'nego Vostoka* [Problems of Far East] 2, 126–128.  
 Таскина, Е. 1997: Синологи и краеведы Харбина. *Проблемы Дальнего Востока* 2, 126–127.
- Yakovlev, L.M. 1946: Istoricheskie pamyatniki vremen imperii Tszin' po doline reki Ashihe [Historical Sites from the Jin Dynasty along the Ashe River Valley]. *Zapiski Kharbinskogo*

---

*obshchestva estestvoispytateley i etnografov* [Notes of the Harbin Society of Naturalists and Ethnographers] 3 (Arkheologiya [Archaeology]), 15–24.

Яковлев, Л.М. 1946: Исторические памятники времен империи Цзинь по долине реки Ашихэ. *ЗХОЕЭ*, 15–24.

Zasedanie OIMK 1926: *Russkoe slovo* [Russian Speech]. Harbin, November 11.

Заседание ОИМК 1926: *Русское слово*. Харбин. 11 ноября.

Zheleznyakov, K.A. 1946: Rezul'taty nekotorykh arkheologicheskikh razvedok v poyme nizhnego techeniya r. Ashihe [Results of Some Archaeological Surveys in the Lower Aŝikhe River Floodplain]. *Zapiski Harbinskogo obshchestva estestvoispytatelej i etnografov* [Notes of the Harbin Society of Naturalists and Ethnographer]. 3 (Arheologiya).

Железняков, К.А. 1946: Результаты некоторых археологических разведок в пойме нижнего течения р. Ашихэ. *ЗХОЕЭ*, 47–58.

Ван Минфу. 2014: [Обзор видов китайских мух семейства Fanniidae, собранных и описанных иностранцами]. [*Вестник Шэньянского педагогического университета (Естественные науки)*], 325–331 (на китайском яз.).

## RUSSIAN ARCHAEOLOGIST EMIGRÉS IN CHINA AND THE END OF WORLD WAR II

Amir A. Khisamutdinov

*Central Scientific Library of the Far Eastern Branch of the Russian Academy of Sciences,  
Vladivostok, Russia*

*E-mail: khisamut@yahoo.com*

The article examines the activities of Russian émigré archaeologists in China from 1922 to the mid-1950s. From 1922 to 1928, the Society for the Study of Manchuria operated in Harbin. Starting in 1927, it included an archaeology section that established an archaeological department within the Harbin Local Lore Museum (now the Heilongjiang Provincial State Museum). In 1929, the Natural Science and Geography Club (closed in 1945) and the National Organization of Przhivalskian Researchers in Harbin (closed in 1947) were founded. In 1935, the Section of Young Archaeologists, Naturalists, and Ethnographers of the Union of National Youth under the Bureau for Russian Émigré Affairs was opened (closed in 1945). The last Russian organization involved in archaeology was the Harbin Society of Naturalists and Ethnographers, which operated from 1946 to 1955 and left a significant mark on archaeological research in Northeast China. The last Russian archaeologist in China, V.V. Ponosov, emigrated to Australia in 1961. The article utilizes rare documents from the Museum of Russian Culture in San Francisco, which holds the most comprehensive collection of materials on Russian archaeologists in China.

*Keywords:* China, archaeology, Russian archaeologists, Society for the Study of Manchuria, Natural Science and Geography Club, Section of Young Archaeologists, Naturalists, and Ethnographers, Society of Naturalists and Ethnographers

---

---