



Problemy istorii, filologii, kul'tury
1 (2026), 240–270
© The Author(s) 2026

Проблемы истории, филологии, культуры
1 (2026), 240–270
© Автор(ы) 2026

DOI: 10.18503/1992-0431-2026-1-91-240–270

ИСИДОР МЕНДЕЛЕВИЧ ЛУРЬЕ – СТУДЕНТ, АСПИРАНТ, КАНДИДАТ
НАУК: МАТЕРИАЛЫ К НАУЧНОЙ БИОГРАФИИ
ДОВОЕННОГО ПЕРИОДА

В.Г. Ананьев¹, М.Д. Бухарин²

Институт всеобщей истории Российской академии наук, Москва, Россия

¹ E-mail: v.g.ananiev@gmail.com

² E-mail: michabucha@gmail.com

¹ORCID: 0000-0001-7413-6339

²ORCID: 0000-0002-3590-016X

Биография и научный путь востоковеда, специалиста по древнеегипетскому праву Исидора Менделевича Лурье (1903–1958) в значительной степени отражают перипетии истории российской науки 1920-х–1950-х гг. В статье публикуются 18 документов из государственных архивов в Москве и Санкт-Петербурге. Эти документы позволяют в подробностях воссоздать систему институциональных и личных отношений, которые определяли деятельность аспирантов и молодых исследователей в СССР конца 1920-х – 1930-х гг. Реконструкция частной и научной биографии И.М. Лурье, анализ научной и образовательной политики советского государства будут продолжены на материале послевоенного времени.

Ключевые слова: история древнего мира, древний Египет, древнеегипетское право, история науки, научная политика, архивы, И.М. Лурье

Имя доктора исторических наук Исидора Менделевича (Михайловича) Лурье (1903–1958) занимает видное место среди имен отечественных специалистов по истории Древнего Востока. Его работы стали первой в отечественной историографии попыткой систематического изучения такого сложного вопроса как право Древнего Египта¹. Хотя трактовка общественного строя Древнего Египта, предложенная И.М. Лурье как феодального, и не поддерживается большинством современных египтологов, его взгляды привлекают внимание современных историков науки и анализируются в контексте бытовавших в советском научном дискурсе историографических альтернатив господствовавшему марксистскому нарративу².

Данные об авторах. Виталий Геннадьевич Ананьев – доктор культурологии, старший научный сотрудник ИВИ РАН; Михаил Дмитриевич Бухарин – доктор исторических наук, главный научный сотрудник ИВИ РАН, академик РАН.

¹ См.: Лурье 1960.

² Крих 2020, 206–226.

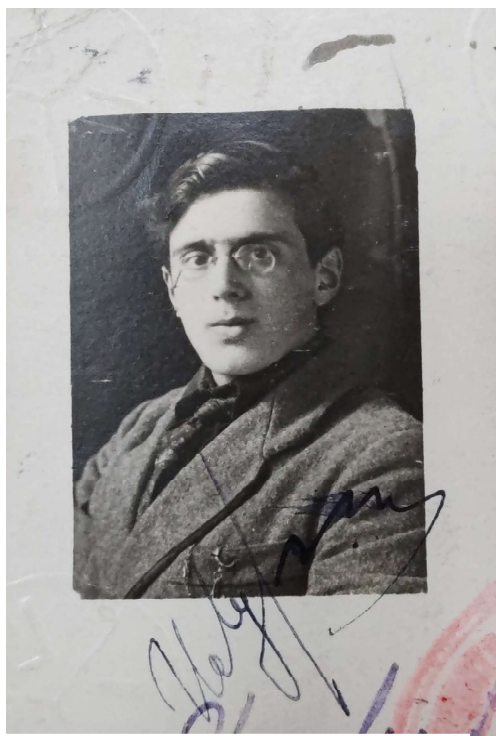


Рис. 1. И.М. Лурье, ок. 1923 г. ЦГА СПб.



Рис. 2. И.М. Лурье, ок. 1950 г. ЦГАИПД СПб

Вместе с тем, детальных разработок в области изучения биографии И.М. Лурье все еще не предпринималось. И если в недавней работе Р.А. Орехова на основании эпистолярных материалов из частных архивов Москвы реконструированы сюжеты из последних лет жизни ученого³, его ранняя биография остается известной преимущественно по данным немногочисленных некрологов, составленных коллегами И.М. Лурье⁴, многие из которых познакомились с ним значительно позже. Исключением являются лишь работы А.О. Большакова, посвященные истории Ленинградского египтологического кружка, одним из активных участников которого был И.М. Лурье⁵. Как будет показано ниже, даже в таком авторитетном издании как «Словарь востоковедов», составленный С.Д. Милибанд, биография ученого дана с некоторыми неточностями⁶.

Цель данной публикации – ввести в научный оборот прежде не привлекавшие внимания исследователей материалы из ряда архивохранилищ Санкт-Петербурга и Москвы и на их основе восстановить основные вехи научной биографии

³ Орехов 2022, 82–93.

⁴ Дьяконов, Пиотровский 1958, 62–63; Памяти Исидора Михайловича Лурье (некролог) 1958, 233–236.

⁵ Большаков 2011, 5–10; 2014, 48–120.

⁶ Милибанд 2008, 831.

И.М. Лурье довоенного периода. Для этого следует проследить три этапа становления его как египтолога – И.М. Лурье как студент, аспирант и кандидат наук. Однако начать все же стоит с уточнения самого раннего периода в биографии будущего ученого.

Как следует из копии свидетельства о рождении, отложившейся в студенческом деле И.М. Лурье, он родился 20 ноября 1903 г. в Минске в семье «лекаря» Менделя Исеровича Лурье и его жены Нахамы Исааковны (урожденной Гутман)⁷. В послевоенной анкете, заполненной по линии партийных органов, он указывал, что место и время рождения родителей ему неизвестны и даже год смерти матери указывал приблизительно, как 1911-й или 1912-й⁸. Отец был врачом: на Южной железной дороге, в земской больнице⁹, в женской гимназии, старшим ординатором больницы в Минске¹⁰. Вероятно, в связи с первой из этих служб И.М. Лурье в раннем детстве совершил свое единственное заграничное путешествие, о котором впоследствии вспоминал, что с 1910 по 1911 гг. ездил с отцом к месту его работы в Берлин и Кенигсберг¹¹. Судя по всему, овдовев, М.И. Лурье женился повторно, т.к. в автобиографии 1950 г. его сын, отвечая на вопрос о родственниках за границей, упоминал сводного брата Григория Зельдовича, который еще до Первой мировой войны уехал учиться в Германию, а также сестру Марию Берлинер, которая после замужества жила в Польше¹². И.М. Лурье писал: «Об их судьбе никогда не имел сведений, живы ли они»¹³. Еще одна его сестра впоследствии жила в Москве, где и умерла в 1938 г.¹⁴

Учебу И.М. Лурье начал в 1914 г., поступив в первый класс Минской мужской казенной гимназии. В 1915 г. перевелся в Харьковскую вторую казенную гимназию. В 1920 г. вернулся в Минск, во вторую единую трудовую школу, которую и закончил в 1921 г.¹⁵ В 1920 г. умер его отец¹⁶, но юноша уже вполне мог чувствовать себя взрослым человеком, т.к. не только начал трудовую жизнь, но и активно включился в политические пертурбации эпохи. В 1950 г. он вспоминал об этом времени: «Был на подпольной комсомольской работе в Харькове в 1919 г. при Деникинщине»¹⁷. В этот период юноша – уже молодой комсомолец – сменил множество работ. В Харькове он был с декабря 1918 г. по январь 1920 г. помощником библиотекаря Народной библиотеки имени Некрасова, а с января по декабрь 1920 г. инструктором секции учащихся Революционного коммунистического союза молодежи Украины, после переезда в Минск служил с января по май 1921 г. инструктором ЦК такого же союза Белоруссии, несколько месяцев – помощником заведующего библиотечной частью гарнизона, до июня

⁷ ЦГА СПб. Ф. 7240. Оп. 7. Д. 1477. Л. 7.

⁸ ЦГАИПД СПб. Ф. 408. Оп. 11. Д. 1004. Л. 6.

⁹ ЦГАИПД СПб. Ф. 408. Оп. 11. Д. 1004. Л. 6.

¹⁰ СПбФ АРАН. Ф. 302. Оп. 2. Д. 156. Л. 3.

¹¹ ЦГАИПД СПб. Ф. 1728. Оп. 1. Д. 132537. Л. 3.

¹² ЦГАИПД СПб. Ф. 408. Оп. 11. Д. 1004. Л. 8 об.

¹³ ЦГАИПД СПб. Ф. 408. Оп. 11. Д. 1004. Л. 7 об.

¹⁴ ЦГАИПД СПб. Ф. 408. Оп. 11. Д. 1004. Л. 8 об.

¹⁵ СПбФ АРАН. Ф. 302. Оп. 2. Д. 156. Л. 3.

¹⁶ ЦГАИПД СПб. Ф. 408. Оп. 11. Д. 1004. Л. 6.

¹⁷ ЦГАИПД СПб. Ф. 408. Оп. 11. Д. 1004. Л. 5.

1923 г. – конторским служащим Американской администрации помощи (АРА)¹⁸. Но основным делом была учеба.

В 1922 г. И.М. Лурье поступил на социально-историческое отделение Белорусского государственного университета¹⁹, где проучился до весны 1923 г. Судя по записям в зачетной книжке, первокурсник успел прослушать здесь несколько (достаточно хаотично подобранных) курсов²⁰, например: «Историю Западной Европы XVII–XVIII вв.» у В.Н. Дьякова²¹, «Историю России XVIII в.» и просеминарий по русской истории XVIII в. у А.А. Савича²², «Историю России XIX в.» у Д.А. Жаринова²³. Но главным его учителем стал крупный специалист по истории Древнего мира Н.М. Никольский²⁴, чьи лекции и просеминарий по истории Древнего Востока посещал И.М. Лурье. Посещение этого курса отразилось не только на области научных интересов, но и на трактовке изучаемого материала. Н.М. Никольский считал, что общества Древнего Востока были обществами феодальными. И.М. Лурье, вероятно, от него эту идею воспринял и продолжал развивать, причем даже тогда, когда официальный исторический нарратив определял эти общества рабовладельческими²⁵.

Сам И.М. Лурье писал чуть позже, что именно по совету своего университетского учителя перевелся из Минского в Петроградский университет²⁶. Приняли участие в переводе и партийные органы, авторитетно подтвердившие, что «выбранная им специальность может быть хорошо изучена только в Петрограде»²⁷. В марте 1923 г. студент был зачислен на второй курс этнолого-лингвистического отделения факультета общественных наук Петроградского университета²⁸, однако уже в октябре того же года, как не имеющий «достаточного количества зачетов» он перевелся на первый курс²⁹. Так началась его учеба в Петрограде.

Основными учителями И.М. Лурье в Петроградском/Ленинградском университете стали крупнейшие специалисты в области истории Древнего Востока – Н.Д. Флиттнер³⁰ и В.В. Струве³¹. У первой он занимался на начальном курсе древнеегипетского языка, в семинариях по археологии классического Востока

¹⁸ ЦГАИПД СПб. Ф. 408. Оп. 11. Д. 1004. Л. 3 об.

¹⁹ ЦГА СПб. Ф. 7240. Оп. 7. Д. 1477. Л. 5.

²⁰ ЦГА СПб. Ф. 7240. Оп. 7. Д. 1477. Л. 20.

²¹ Дьяков Владимир Николаевич (1882–1958) – историк, д.и.н. (1943), специалист по истории Древнего Рима.

²² Савич Александр Антонович (1890–1957) – историк, д.и.н. (1935), специалист по русской истории XVI–XVIII вв., истории Урала.

²³ Жаринов Дмитрий Алексеевич (1875 – не ранее 1929) – историк, автор и соавтор ряда учебных работ по русской и всемирной истории.

²⁴ Никольский Николай Михайлович (1877–1959) – историк, академик АН Белорусской ССР (1931), член-корр. АН СССР (1946), специалист по истории Древнего Востока.

²⁵ Крих 2020, 34–55.

²⁶ СПбФ АРАН. Ф. 302. Оп. 2. Д. 156. Л. 3.

²⁷ ЦГА СПб. Ф. 7240. Оп. 7. Д. 1477. Л. 8.

²⁸ ЦГА СПб. Ф. 7240. Оп. 7. Д. 1477. Л. 1.

²⁹ ЦГА СПб. Ф. 7240. Оп. 7. Д. 1477. Л. 2.

³⁰ Флиттнер Наталья Давыдовна (1879–1957) – историк, д.и.н. (1940), специалист по истории культуры и искусства Древнего Востока (Египет, Междуречье), в 1919–1950 гг. – сотрудник ГЭ.

³¹ Струве Василий Васильевич (1889–1965) – историк, академик АН СССР (1935), специалист по истории Древнего Востока (Египет, Междуречье), в 1914–1934 гг. в ГЭ.

ка и египетскому языку, в том числе, читая иератические тексты Среднего Египта и религиозные надписи («Книгу мертвых»), слушал курс введения в филологию египетского языка. У В.В. Струве посещал семинарий по древнеегипетскому языку. Эти предметы были занесены в его зачетную книжку³². Параллельно молодой человек работал – сначала (с июля 1923 до декабря 1924 г.) заведующим библиотекой Центрального клуба Северо-Западной железной дороги, а с января 1925 г. уже на более близкой его интересам должности – научным сотрудником и ученым секретарем музейного отдела Ленинградского отделения Главнауки³³. Сохранял он, как настоящий комсомолец, и высокую общественную нагрузку. Так В.В. Струве, положительно оценивая студента, писал, что тот во время учебы все же «был несколько перегружен работой в Аксекции и в других организациях»³⁴. Как бы то ни было, но успешно освоить университетский курс, даже несмотря на внешнюю загруженность, у И.М. Лурье получилось, и 25 июня 1925 г. ему было выдано свидетельство об окончании отделения языковедения и литературы факультета общественных наук ЛГУ по секции языков и культур Древнего мира³⁵. Область его научных интересов – история Древнего Египта – окончательно определилась, прошла проверку освоением ряда специальных курсов у ведущих экспертов в данной области и вполне закономерно встал вопрос о том, что же с полученными знаниями делать дальше.

Система подготовки научных работников в первой половине – середине 1920-х гг. переживала период хаоса, инспирированного реформаторскими интенциями советской власти. Старая система ученых степеней и званий была упразднена, новая система гратификации еще не сложилась, хотя к началу 1925 г. уже оформился новый советский институт аспирантуры. В таких условиях одним из немногих возможных путей продолжить формирование научной квалификации для выпускника ЛГУ являлся созданный как академическая надстройка над вузом Научно-исследовательский институт сравнительной истории литературы и языков Запада и Востока им. А.Н. Веселовского (далее – Институт)³⁶.

В декабре 1925 г. В.В. Струве просил секцию литературы древнего и ирано-эллинистического мира Института избранием И.М. Лурье «в число аспирантов Института дать возможность начать исследовательскую работу в области египетской литературы и египетского языка». И отмечал: «Во время занятий он проявлял определенную способность в интерпретации подчас и нелегкого текста. Им был тщательно собран материал для истории Фив поздней эпохи»³⁷. Сам В.В. Струве был действительным членом Института с 1923 г., главой секции³⁸ и, конечно, просьба его была уважена. Тем более, что к ней присоединились и университетские ходатаи в лице той самой Академической секции, работой в

³² ЦГА СПб. Ф. 7240. Оп. 7. Д. 1477. Л. 23–24.

³³ ЦГАИПД СПб. Ф. 408. Оп. 11. Д. 1004. Л. 3 об. На этой должности он пробудет вплоть до января 1927 г. Отметим, что с весны 1918 г. секретарем Музейного отдела Наркомпроса в Петрограде была Н.Д. Флиттнер.

³⁴ СПбФ АРАН. Ф. 302. Оп. 2. Д. 156. Л. 2.

³⁵ ЦГА СПб. Ф. 7240. Оп. 7. Д. 1477. Л. 28.

³⁶ См. подробнее: Brandist 2022, 152–163. Обстоятельства создания см.: Дружинин 2015, 230–241.

³⁷ СПбФ АРАН. Ф. 302. Оп. 2. Д. 156. Л. 2.

³⁸ СПбФ АРАН. Ф. 302. Оп. 2. Д. 248. Л. 4–8, 30.

которой был «перегружен» И.М. Лурье в годы студенчества³⁹. И 4 февраля 1926 г. Коллегия Института постановила, заслушав извещение научно-учебной части ЛГУ от 21 декабря 1925 г. о поддержке кандидатур в аспиранты И.М. Лурье, Р.В. Шмидт⁴⁰ и Н.Л. Степанова⁴¹, направить представление их на утверждение в установленном порядке. Установленным порядком в скором времени стало утверждение аспирантов в Москве, т.к. в 1926 г. Институт был включен в систему недавно созданной Российской ассоциации научно-исследовательских институтов общественных наук (далее – РАНИОН).

Конкретная область научных интересов в рамках египтологии, вероятно, определилась у И.М. Лурье не сразу. По крайней мере, ни он, ни его научный руководитель не спешили сообщать о таковой в Институте. Если какие-то планы относительно изучения древнеегипетского права ими в этот период обсуждались, это делалось исключительно приватно, т.к. с формальной точки зрения соответствующая область лежала все же вне сферы интересов Института – преимущественно филологических. Так, в заявлении с просьбой о приеме в число аспирантов И.М. Лурье ограничился формулировкой самого общего характера: «Интересуюсь я главным образом текстами литературными и лингвистическими, чем думаю в будущем и заниматься»⁴². Заполняя же анкету «представленного в научные сотрудники ФОН ЛГУ», в ответе на вопрос о текущей научной работе И.М. Лурье указывал: «Занимаюсь письменностью древнего и среднего царств»⁴³. Вскоре, однако, ситуация прояснилась и в отчете аспиранта (вероятно, 1927 г.) дана была уже более точная формулировка: «Первоначальная тема занятий “Письма Древнего и Среднего царств” была в середине года, с согласия профессора В. Струве, заменена темой: “Юридические папирусы Нового царства”. Побочной темой моих занятий были: “Ремесла древнего Египта”»⁴⁴. Летом 1927 г. В.В. Струве писал о работе аспиранта над «квалификационной работой, посвященной такой литературе как юридические папирусы Египта»⁴⁵.

Большая ясность была достигнута в области методологических установок, т.к. на вопрос «Какие марксистские произведения изучал», аспирант мог ответить: «некоторые произведения Маркса, Ленина, Троцкого, Зиновьева и ряд других»⁴⁶. Впрочем, в одном из отчетов о научной работе присутствовало и следующее признание: «В обязательном для меня семинарии по историческому материализму я участия не имел ввиду невозможности для меня, занятого службой, посещать занятия, назначенные в служебные часы»⁴⁷ – это признание в оригинале подчеркнуто красным карандашом. Дабы скрасить негативное впечатление от прогулов обязательного курса И.М. Лурье ярко описывал свой

³⁹ СПбФ АРАН. Ф. 302. Оп. 2. Д. 156. Л. 4.

⁴⁰ Шмидт Раиса Викторовна (1899–1941) – историк-антиковед.

⁴¹ Степанов Николай Леонидович (1902–1972) – литературовед, автор работ по истории русской литературы нового и новейшего времени.

⁴² СПбФ АРАН. Ф. 302. Оп. 2. Д. 156. Л. 3.

⁴³ СПбФ АРАН. Ф. 302. Оп. 2. Д. 156. Л. 5.

⁴⁴ ГАРФ. Ф. А-4655. Оп. 2. Д. 590. Л. 28.

⁴⁵ ГАРФ. Ф. А-4655. Оп. 2. Д. 590. Л. 29 об.

⁴⁶ СПбФ АРАН. Ф. 302. Оп. 2. Д. 156. Л. 5.

⁴⁷ ГАРФ. Ф. А-4655. Оп. 2. Д. 590. Л. 31–31 об.

вклад в общественную жизнь Института: до февраля 1928 г. председательствовал в ячейке «Друг детей», участвовал в областном съезде работников просвещения, в областной конференции Союза научных работников, работал заседателем в Губ<ернском?> суде от Главнауки, принимал участие в работе Районного совета общества «Безбожник». На момент написания отчета он являлся членом президиума народных и губ<ернских?> заседателей У.Г.Р. Кроме того, выполнял «различные поручения» по партийной линии⁴⁸.

Первоначально в аспиранты Института И.М. Лурье был зачислен сверх штата, т.е. без гарантированной регулярной стипендии, что в стесненных финансовых обстоятельствах, конечно, представляло собой существенную помеху для эффективных научных занятий. Уже с марта 1926 г. он начал подавать ходатайства о переводе на стипендию⁴⁹. В феврале 1928 г. в Комиссию по подготовке научных работников поступило заявление И.М. Лурье, из которого следует, что вопрос о предоставлении стипендии за последние полтора года поднимался уже дважды и что отсутствие стипендии негативно сказывается на эффективности его научной работы⁵⁰. 22 марта 1928 г. на этом заявлении – под текстом И.М. Лурье – была проставлена резолюция уполномоченного Наркомпроса в Ленинграде Б.П. Позерна⁵¹: «Возбужденные институтом ходатайства о зачислении аспирантом поддерживаю»⁵². 31 марта 1928 г. датируется выписка из протокола заседания конференции Института, на котором «слушался» вопрос о предоставлении стипендии сверхштатному аспиранту И.М. Лурье. Постановили: «Ходатайствовать о предоставлении в ближайшем будущем т. Лурье И.М. стипендии к дополнительно существующим по ИЛЯЗВ»⁵³. 5 апреля 1928 г. датируется виза на февральском заявлении И.М. Лурье, проставленная красным карандашом: «Записать на очередь!». Лишь с 1 октября 1928 г. по отношению РАНИОН И.М. Лурье был зачислен в штат Института⁵⁴.

Так что все время аспирантских занятий начинающий египтолог был вынужден работать: сначала в Музейном отделе, затем какое-то время в Публичной библиотеке⁵⁵. Но самым важным стало другое место службы, обретенное в это же время. Им оказался Государственный Эрмитаж, куда И.М. Лурье пришел в феврале 1927 г., после ухода из Музейного отдела, и где прослужит вплоть до смерти, последовательно занимая должности регистратора, научного сотрудника, старшего научного сотрудника, ученого секретаря, заместителя директора по научной части, профессора, заведующего отделом Востока, вновь старшего научного сотрудника того же отдела⁵⁶. Едва ли есть сомнения в том, что и здесь, как и в случае с поступлением в аспирантуру, велика была роль его учи-

⁴⁸ ГАРФ. Ф. А-4655. Оп. 2. Д. 590. Л. 31 об. – 32.

⁴⁹ СПбФ АРАН. Ф. 302. Оп. 2. Д. 156. Л. 6.

⁵⁰ ГАРФ. Ф. А-4655. Оп. 2. Д. 590. Л. 26–26 об.

⁵¹ Позерн Борис Павлович (1882–1939) – партийный и государственный деятель, в 1926–1929 гг. – уполномоченный Наркомпроса в Ленинграде, в 1937–1938 гг. – прокурор Ленинградской обл., член областной «особой тройки», репрессирован, расстрелян.

⁵² ГАРФ. Ф. А-4655. Оп. 2. Д. 590. Л. 26 об.

⁵³ ГАРФ. Ф. А-4655. Оп. 2. Д. 590. Л. 27.

⁵⁴ СПбФ АРАН. Ф. 302. Оп. 2. Д. 156. Л. 16.

⁵⁵ СПбФ АРАН. Ф. 302. Оп. 2. Д. 156. Л. 12.

⁵⁶ ЦГАИПД СПб. Ф. 408. Оп. 11. Д. 1004. Л. 3 об.

теля, В.В. Струве, который с 1920 г. занимал должность хранителя эрмитажного Отделения классического Востока⁵⁷. Там же работала и Н.Д. Флиттнер, вторая из университетских учителей И.М. Лурье, однако ее административный вес в музее был меньшим, чем степень влияния В.В. Струве. В отчете за 1928 г. И.М. Лурье писал: «Вожу экскурсии по Государственному Эрмитажу по воскресеньям, в среднем занят – 4 часа, за 2 часа – 3 руб. 50 коп.»⁵⁸.

Суммирована эта работа будет позже, в отчете «Научная работа И. Лурье», датированном 17 апреля 1937 г., отложившемся в его диссертационном деле. В рубрике «В области музейной» автор упоминает самое начало своей работы в Эрмитаже: «1. Принимал участие в разработке экспозиции древнеегипетского материала Государственного Эрмитажа в 1927 г. и выставлял части ее, посвященные сельскому хозяйству, ремеслам, торговле. Написал к этой выставке: Памятку к самообразовательской экскурсии в Эрмитаже (Египет). Ленинград, 1928 г. 2. Руководил работой бригады, составлявшей проект новой египетской экспозиции Государственного Эрмитажа (1932–33 гг.) и руководил осуществлением этой экспозиции. Лично разработал и осуществил часть экспозиции, посвященную истории Египта. Руководжу работой по подготовке путеводителя по выставке»⁵⁹.

Содержание его аспирантских занятий в эти годы довольно подробно представлено в отчетах, публикуемых ниже. Задерживаться на нем подробно не будем. Отчеты демонстрируют как фундированность получаемой подготовки, так и все более явное отклонение интересов аспиранта от ведущей для института филологической тематики. Он штудирует научную литературу по египтологии (преимущественно, зарубежную), изучает источники, наряду с опубликованными привлекая и те, с которыми знакомится в музейных собраниях. Неоднократно посещает Музей изящных искусств в Москве, работая с его египетскими коллекциями⁶⁰, знакомится с памятниками в украинских музеях. В связи с музейной работой выпускает первый печатный труд – памятку для посетителей египетской экспозиции Государственного Эрмитажа⁶¹. Но основные усилия должны были быть направлены на написание квалификационной работы, тем более что о характере диспута, ожидавшего его в связи с защитой таковой, И.М. Лурье как раз в это время мог получить достаточно полное представление на примере собственного руководителя, В.В. Струве.

13 сентября 1927 г. В.В. Струве, не успевший защитить диссертацию по революционным правилам, представил коллегии Института два перепечатанных экземпляра своей работы «Манефон (часть первая, Царские списки)» и просил обсудить ее на заседании институтского совета. В качестве рецензентов⁶² он предлагал пригласить действительных членов Института Е.Г. Кагарова⁶³

⁵⁷ Качалина и др. 2004, 142–143.

⁵⁸ СПбФ АРАН. Ф. 302. Оп. 2. Д. 156. Л. 12.

⁵⁹ ЦГА СПб. Ф. 7240. Оп. 12. Д. 708. Л. 7. Разбивка оригинала на абзацы не сохраняется.

⁶⁰ Можно предположить, что определенную роль в этих контактах сыграла не только протекция руководителя, В.В. Струве, но и тот факт, что один из минских преподавателей И.М. Лурье, В.Н. Дьяков, с 1925 г. был сотрудником этого музея.

⁶¹ См. ниже, прим. 131.

⁶² СПбФ АРАН. Ф. 302. Оп. 2. Д. 248. Л. 10.

⁶³ Кагаров Евгений Георгиевич (1882–1942) – историк, этнограф, филолог, доктор филологии (1919), специалист широкого профиля, автор работ в области антиковедения, шаманизма, славян-

и И.Г. Франк-Каменецкого⁶⁴. Лишь 3 апреля 1928 г. была определена дата «публичного обсуждения», каковой стало 18 апреля⁶⁵. В установленный день на заседании совета были заслушаны «высказывания о работе» назначенных оппонентов, а также «неназначенного» А.В. Шмидта⁶⁶. После выступлений было озвучено «предложение директора присутствующим членам совета ИЛЯЗВ выразить голосованием, признают ли они данную работу и защиту ее автором достойной квалификации». Итоговая часть («Постановили») в протоколе оказалась зафиксирована следующим образом: «Признать единогласно работу заслуживающей квалификации (аплодисменты всех присутствующих)»⁶⁷. Среди аплодировавших был, вероятно, и упомянутый среди присутствующих И.М. Лурье. Как отмечает А.М. Скворцов, в данном случае для соискателя – к этому моменту уже давно бывшего профессором Петроградского/Ленинградского университета – «защита строго академического исследования позволяла В.В. Струве завершить прохождение всего подобающего для ученого *cursus honorum* и тем самым приобрести авторитет в глазах ученых старой школы»⁶⁸. Иной была мотивация И.М. Лурье.

По характеристике подобных диспутов современным исследователем, «итогом заседаний становилось присуждение не ученой степени, а “научной квалификации”, позволявшей научному сотруднику 2 разряда (должность в исследовательском институте для готовящегося к самостоятельной научной деятельности), а с 1925 г. – аспиранту, подняться до 1 разряда, и признание права преподавания в вузах»⁶⁹. Таким образом, даже в условиях отсутствовавшей на официальном уровне системы научной гратификации посредством степеней и званий, факт представления и публичного обсуждения квалификационной работы означал признание со стороны профессионального сообщества, хотя и, подчеркнем еще раз, не вел к присуждению ученой степени, каковые все еще были отменены.

14 июня 1928 г. Коллегия Института сообщала, что на основании постановления Комиссии по академической проверке аспирантов И.М. Лурье был оставлен в числе таковых сроком по 1 июля 1930 г.⁷⁰ В документ под названием «Выполнение плана подготовки за 1928/29 год» оказалась занесена резолюция этой комиссии, в состав которой входили директор Института Н.С. Державин⁷¹, ученый секретарь Л.П. Якубинский⁷² и заместитель председателя аспирантского

ской мифологии.

⁶⁴ Франк-Каменецкий Израиль Григорьевич (1880–1937) – филолог, специалист в области египтологии, гебраистики, библеистики, доктор филологических наук (1934).

⁶⁵ СПбФ АРАН. Ф. 302. Оп. 2. Д. 248. Л. 19.

⁶⁶ Шмидт Алексей Викторович (1894–1935) – археолог, автор работ по истории Древнего Египта, археологии Урала (Прикамья) и Севера СССР.

⁶⁷ СПбФ АРАН. Ф. 302. Оп. 2. Д. 248. Л. 26–26 об.

⁶⁸ Скворцов 2025.

⁶⁹ Скворцов 2025.

⁷⁰ СПбФ АРАН. Ф. 302. Оп. 2. Д. 156. Л. 13.

⁷¹ Державин Николай Севастьянович (1877–1953) – историк, филолог, академик АН СССР (1931), специалист в области славистики, был директором Института в 1923–1933 гг. См.: СПбФ АРАН. Ф. 302. Оп. 2. Д. 74. Л. 46 об., 72.

⁷² Якубинский Лев Петрович (1892–1945) – лингвист, д.филол.н., специалист в области русского языка, в Институте с 1921 г. См.: СПбФ АРАН. Ф. 302. Оп. 2. Д. 308.

бюро А.А. Бескина⁷³. Комиссия признавала, что И.М. Лурье «ведет большую общественную работу по Государственному Эрмитажу и Секции научных работников», а в общем заключении отметила: «Успевает. Применяет марксистский метод на своем материале, но недостаточно четко»⁷⁴.

Тут следует отметить еще одно немаловажное обстоятельство, характеризовавшее жизнь аспиранта в этот период. Еще в декабре 1927 г. И.М. Лурье успел вступить в партию⁷⁵, а в 1928–1929 гг. состоял членом коммунистической фракции Института⁷⁶.

Решением президиума РАНИОН от 24 октября 1929 г. И.М. Лурье был оставлен в составе штатных аспирантов с представлением диссертации к 1 октября 1930 г.⁷⁷ И, действительно, к этому времени диссертация была представлена. Уже 30 августа 1930 г., т.е. вскоре после возвращения с летних вакаций, ученый секретарь Института Л.П. Якубинский направил в писчебумажный магазин международной книги официальное письмо с просьбой продать аспиранту И.М. Лурье две стопы бумаги для переписки его диссертации в пяти экземплярах⁷⁸. Бумагу, судя по всему, получить удалось, а вот с публичным обсуждением диссертации возникли определенные трудности. Проистекали они из содержания самой работы.

Первоначально, как отмечалось выше, И.М. Лурье планировал заниматься в Институте «текстами литературными и лингвистическими». В ходе работы, однако, область его научных интересов сместилась в сторону проблемы, которая станет ведущей во всей его дальнейшей научной биографии – древнеегипетского права. Этому посвящены были и первые его опубликованные работы, появившиеся к 1930 г. Дававший отзыв на его работу в 1929–1930 учебном году Н.В. Яковлев⁷⁹ отмечал: «При недифференцированном состоянии специальности И.М. Лурье, египтологии, его интересы концентрировались в области социально-экономического быта и юридических памятников, что несколько отдалило его от ИЛАЗВ. Но его доклад в Кабинете методологии литературы показал достаточное усвоение им основ марксистско-ленинской методологии и способность применить их к изучению литературного материала»⁸⁰. В итоге представленная работа оказалась написанной на не слишком характерную для Института тему, она получила название – «К вопросу об египетском праве».

В конце сентября 1930 г. началась подготовка к организации диспута: 26 сентября 1930 г. И.М. Лурье представляет три экземпляра работы в Институт и просит назначить дату защиты, а т.к. 17 ноября ему «нужно призываться

⁷³ Бескина Анна Абрамовна (1903–1937) – литературовед, критик, журналист, репрессирована, расстреляна. О должности А.А. Бескиной см.: СПбФ АРАН. Ф. 302. Оп. 2. Д. 29. Л. 9.

⁷⁴ СПбФ АРАН. Ф. 302. Оп. 2. Д. 156. Л. 19.

⁷⁵ ЦГАИПД СПб. Ф. 1728. Оп. 1. Д. 132537. Л. 3.

⁷⁶ СПбФ АРАН. Ф. 302. Оп. 1. Д. 2. Л. 19.

⁷⁷ СПбФ АРАН. Ф. 302. Оп. 2. Д. 156. Л. 21.

⁷⁸ СПбФ АРАН. Ф. 302. Оп. 2. Д. 156. Л. 27.

⁷⁹ Яковлев Николай Васильевич (1891–1981) – литературовед, библиограф, к.филол.н. (1943), специалист в области русской литературы XIX–XX вв., творчества М.Е. Салтыкова-Щедрина. На момент составления отзыва – действительный член Института, заведующий кабинетом методологии литературы, заместитель председателя методического бюро и член президиума секции литературы. См.: СПбФ АРАН. Ф. 302. Оп. 1. Д. 2. Л. 15.

⁸⁰ СПбФ АРАН. Ф. 302. Оп. 2. Д. 156. Л. 28 об.

на военную службу», просит назначить ее до этого времени. Через три дня, 29 сентября, работа официальным образом отправлена на отзыв руководителю, В.В. Струве. Распоряжением директора Института от 18 октября «по представлении письменного отзыва профессора Струве, послать на отзыв профессору Серебрякову»⁸¹. Так определяется один из планируемых «официальных оппонентов» – М.В. Серебряков⁸², принятый на службу в Институт в 1927 г. в рамках кампании по «советизации» учреждения. Он был автором работ, посвященных истории раннего марксизма и общим проблемам исторического материализма. В Институте, будучи и членом коллегии, и председателем методического бюро⁸³, он вел обязательный для аспирантов семинарий по историческому материализму, который посещали И.М. Лурье⁸⁴. Вероятно, и привлечен он был, преимущественно, как человек, способный оценить верность примененного марксистского метода: в конечном счете, он был не только юристом по образованию, но и какое-то время деканом факультета права ЛГУ. Так что 28 октября 1930 г. работа была направлена М.В. Серебрякову с сопроводительным письмом за подписью директора Н.С. Державина, содержащим просьбу дать о ней отзыв⁸⁵. Однако уже 2 ноября 1930 г. от потенциального оппонента был получен краткий ответ: «Ознакомившись с диссертацией И.М. Лурье “К вопросу об египетском праве”, признаю себя недостаточно компетентным, чтобы давать отзыв о ее научных достоинствах, а потому возвращаю обратно без отзыва»⁸⁶.

Судя по всему, столь же неудачной оказалась и попытка привлечь к оппонированию и второго эксперта, каковой был избран уже из числа специалистов по истории Древнего Востока: 6 ноября 1930 г. работу послали И.Г. Франк-Каменецкому с просьбой дать «отзыв в ближайшие дни, ввиду того, что товарищу Лурье необходимо защитить ее до 15 ноября с. г.»⁸⁷. По каким-то причинам тот также отказался. В итоге, 27 ноября 1930 г. на заседании совета Института (который к этому времени уже был переименован в Институт речевой культуры) были проведены две защиты диссертаций окончивших аспирантуру: первая – И.М. Лурье «К вопросу об египетском праве», вторая – Ю.Я. Перепелкина⁸⁸ «Периоды развития Эль-Амарнской письменности». И если на второй защите выступали два официальных оппонента – В.В. Струве и И.Г. Франк-Каменецкий, то на защите И.М. Лурье официальный оппонент был один. Более того, в этой роли выступил не кто-нибудь, а действительный член Института В.В. Струве⁸⁹, бывший, как помним, и научным руководителем защищающегося.

Защита прошла успешно, и молодой египтолог прошел этот этап профессионально-квалификационного пути, однако, подчеркнем, никакой

⁸¹ СПбФ АРАН. Ф. 302. Оп. 2. Д. 156. Л. 31.

⁸² Серебряков Михаил Васильевич (1879–1959) – юрист, историк раннего марксизма, д.и.н. (1942), в 1927–1930 гг. ректор ЛГУ.

⁸³ СПбФ АРАН. Ф. 302. Оп. 1. Д. 2. Л. 16, 24.

⁸⁴ СПбФ АРАН. Ф. 302. Оп. 4. Д. 21. Л. 2.

⁸⁵ СПбФ АРАН. Ф. 302. Оп. 2. Д. 156. Л. 33.

⁸⁶ СПбФ АРАН. Ф. 302. Оп. 2. Д. 156. Л. 34.

⁸⁷ СПбФ АРАН. Ф. 302. Оп. 2. Д. 156. Л. 32.

⁸⁸ Перепелкин Юрий Яковлевич (1903–1982) – историк, д.и.н. (1969), специалист по истории Древнего Египта.

⁸⁹ СПбФ АРАН. Ф. 302. Оп. 2. Д. 156. Л. 35.

степени он не получил, т.к. степеней в 1930 г. все еще не было. В этом отношении ошибочным является указание, данное в составленном С.Д. Милибанд словаре, на присуждение И.М. Лурье степени кандидата наук в 1928 г.⁹⁰ Этот этап его научной квалификации завершился в 1930 г., однако присуждением кандидатской степени не увенчался. И вскоре это дало о себе знать.

В 1930-е гг. государство приступило к восстановлению системы научной гратификации. Постановления Совнаркома СССР от 1934 и 1937 гг. устанавливали более или менее четкую корреляцию между системами возрождаемых ученых степеней (кандидата и доктора наук) и званий (доцента и профессора). В первом из них было объявлено, что с 1936 г. на должность профессора (действительного члена) или доцента (старшего научного сотрудника) могли зачисляться только лица, имеющие одну из двух установленных ученых степеней (доктора или кандидата). Как отмечает Л.А. Козлова: «Этот двухгодичный “тайм-аут” был широко использован для присуждения ученых званий без защиты диссертаций всем научным и педагогическим деятелям, проявившим себя за годы советской власти»⁹¹. Вероятно, в этой связи находилось и упразднение в Эрмитаже недавно введенной в музейную номенклатуру должности профессора. Занимавший высокие административные должности (с февраля по июль 1933 г. – ученого секретаря Эрмитажа, с июля 1933 по июнь 1934 гг. – заместителя директора по научной части)⁹² И.М. Лурье, как и многие другие сотрудники музея, должен был вновь озаботиться подтверждением своей научной квалификации.

Причем в случае с Эрмитажем дело осложнялось еще и тем, что помимо самого факта формального получения степени, его сотрудники сталкивались и с дополнительным вопросом: где именно эту степень получать? Ведь сам музей права присуждения степеней и званий не имел. Соответствующая подготовка, вероятно, началась уже в начале 1935 г. Именно февралем 1935 г. датируется автобиография, отложившаяся в диссертационном деле И.М. Лурье, а декабрем того же года личный листок по учету кадров⁹³. Ноябрьем 1935 г. датирован и краткий «Отзыв о работах действительного члена Государственного Эрмитажа И.М. Лурье», подписанный все тем же В.В. Струве, ставшим к этому времени действительным членом АН СССР (избран летом 1935 г.). Бывший научный руководитель, вспоминая защиту в ноябре 1930 г., писал: «Уже одна данная защита дает основание И.М. на присуждение степени кандидата. Тем более он заслуживает присуждения данной степени, если будут приняты во внимание его последующие работы, посвященные социальным отношениям и экономике древнего Египта»⁹⁴. Чуть позже, 25 декабря 1935 г., в Государственном Эрмитаже состоялось заседание квалификационной комиссии по ученым степеням, в состав которой входили директор музея академик

⁹⁰ Милибанд 2008, 831.

⁹¹ Козлова 2001, 153.

⁹² ЦГА СПб. Ф. 7240. Оп. 12. Д. 708. Л. 5 об.

⁹³ ЦГА СПб. Ф. 7240. Оп. 12. Д. 708. Л. 5 об.

⁹⁴ ЦГА СПб. Ф. 7240. Оп. 12. Д. 708. Л. 10.

И.А. Орбели⁹⁵ (председатель), академики С.А. Жебелёв⁹⁶, В.М. Алексеев⁹⁷ и В.В. Струве, директор Научно-исследовательского института живописи, скульптуры и графики Всероссийской Академии художеств С.К. Исаков⁹⁸, доктор исторических наук А.Ю. Якубовский⁹⁹, действительный член Государственного Эрмитажа С.П. Яремич¹⁰⁰. Среди представленных на утверждение в степени кандидата исторических наук был и И.М. Лурье¹⁰¹.

Впрочем, ни в конце 1935 г., ни в 1936 или 1937 гг. утверждение в ученой степени так и не состоялось. В музее ситуация с учеными степенями сотрудников вызывала вполне понятную обеспокоенность. Так, например, в резолюциях, принятых по итогам проходившей в начале 1937 г. первой научно-производственной конференции Эрмитажа, особым пунктом было решено: «Считая совершенно ненормальным то, что до настоящего времени не рассмотрены материалы по присуждению ученых степеней и званий научным работникам Эрмитажа, просить Всесоюзный комитет по делам искусств ускорить решение этого вопроса. Просить также Комитет при рассмотрении дел научных сотрудников Эрмитажа ввести в состав квалификационной комиссии лиц, обеспечивающих рассмотрение квалификации научных работников Эрмитажа по всем представленным в нем специальностям»¹⁰².

Лишь 25 июня 1938 г. Всесоюзный комитет по делам высшей школы при СНК СССР известил директора ЛГУ о том, что университету разрешается в срок до 1 июля 1938 г. рассмотреть дела сотрудников Эрмитажа, представленных к утверждению в ученых степенях¹⁰³. В тот же день соответствующие материалы были направлены из музея в ЛГУ¹⁰⁴. Через день, 27 июня 1938 г., состоялось заседание комиссии исторического факультета ЛГУ по рассмотрению дел сотрудников Эрмитажа, представленных к ученым степеням¹⁰⁵. Возглавлял комиссию все тот же В.В. Струве, а в числе представителей Эрмитажа входил в нее (как заместитель секретаря парткома музея) и действительный член Эрмитажа И.М. Лурье. По его кандидатуре комиссия постановила: «По единогласному решению оставлен в списке для голосования. Представляется к ученой степени кандидата исторических наук»¹⁰⁶. Так, в 1938 г. И.М. Лурье уже формально

⁹⁵ Орбели Иосиф Абгарович (1887–1961) – востоковед, академик АН СССР (1935), специалист по истории культуры и искусства Востока (Кавказ, Передняя Азия), директор ГЭ в 1934–1951 гг.

⁹⁶ Жебелёв Сергей Александрович (1867–1941) – историк, академик АН СССР (1927), специалист по истории Древней Греции.

⁹⁷ Алексеев Василий Михайлович (1881–1951) – востоковед, академик АН СССР (1929), синолог, специалист в области древнекитайской литературы, языка, китайской нумизматики.

⁹⁸ Исаков Сергей Константинович (1875–1953) – искусствовед, музейный работник, преподаватель высшей школы, специалист в области русского искусства XVIII–XIX вв.

⁹⁹ Якубовский Александр Юрьевич (1886–1953) – археолог, востоковед, член-корреспондент АН СССР (1943), специалист в области средневековой истории Средней Азии, сотрудник ГЭ с 1928 г.

¹⁰⁰ Яремич Степан Петрович (1869–1939) – художник, искусствовед, реставратор, специалист по истории русского искусства рубежа XIX–XX вв., сотрудник ГЭ с 1918 г.

¹⁰¹ ЦГА СПб. Ф. 7240. Оп. 12. Д. 708. Л. 2.

¹⁰² СПбФ АРАН. Ф. 909. Оп. 3. Д. 171. Л. 450.

¹⁰³ ЦГА СПб. Ф. 7240. Оп. 14. Д. 439. Л. 1.

¹⁰⁴ ЦГА СПб. Ф. 7240. Оп. 12. Д. 708. Л. 2.

¹⁰⁵ ЦГА СПб. Ф. 7240. Оп. 14. Д. 439. Л. 2.

¹⁰⁶ ЦГА СПб. Ф. 7240. Оп. 14. Д. 439. Л. 3.

получил кандидатскую степень. Следующий этап его академической биографии – получение докторской степени – приходится уже на послевоенный период.

№ 1

Коммунистическая партия (большевиков) Белоруссии. Центральное бюро
№ 4057

Минск 3 июля 1923 г.

В ПЕТРОГУБКЕ

Бюро коммунистического студенчества при Центральном бюро Коммунистической партии Белоруссии просит оказать содействие товарищу Лурье И.М. члену Коммунистического союза молодежи при его переводе в Петроградский Университет на соц-историческое отделение, с целью изучения истории древнего Востока.

Секретарь бюро

Комстуденчества [подпись]

ЦГА СПб. Ф. 7240. Оп. 7. Д. 1477. Л. 4. Авторизованная машинопись

№ 2

Удостоверение

Дано сие студенту первого курса социально-исторического отделения Педагогического факультета Лурье Исидору Михайловичу в том, что со стороны Правления Белорусского государственного университета препятствий к его переводу в Петроградский Университет не встречается.

Зам. Ректора [подпись]

Управделами [подпись]

Секретарь [подпись]

Об 3/7 153

ЦГА СПб. Ф. 7240. Оп. 7. Д. 1477. Л. 5. Авторизованная машинопись

№ 3

[На бланке Центрального комитета Коммунистического союза молодежи Белоруссии от 3 марта 1923 г.]

В Петроградский Губком Коммунистического союза молодежи

Центральный комитет коммунистического союза молодежи Белоруссии просит Вас оказать содействие тов. Лурье И.М. при его переводе в Петроградский Университет, так как выбранная им специальность может быть хорошо изучена только в Петрограде.

Секретарь ЦК [подпись]

Управделами [подпись]

ЦГА СПб. Ф. 7240. Оп. 7. Д. 1477. Л. 8. Авторизованная машинопись

№ 4

От И. Лурье

Заявление

До сего времени я занимался в Белорусском государственном университете на первом курсе социально-исторического отделения, где и сдал минимум. Теперь же, желая отдаться специально изучению истории Востока и не имея возможности изучать ее в Минске, прошу зачислить меня в число ваших студентов того отделения, где изучается история Востока на втором курсе, или же, если это невозможно, то на первый. Прошу так же засчитать сданные мной зачеты.

6 марта 1923 г. И. Лурье

[Визы:] В приемную комиссию. Этнолого-лингвистический. Зачислить на второй курс. Перевод.

ЦГА СПб. Ф. 7240. Оп. 7. Д. 1477. Л. 1. Автограф простым карандашом, визы – синим карандашом

№ 5

В президиум факультета общественных наук
От студента второго курса Этнолого-лингвистического отделения
И.М. Лурье

Заявление

Будучи принят приемной комиссией на второй курс этнолого-лингвистического отделения и не имея достаточного количества зачетов, прошу перевести меня на первый курс.

Кроме того, прошу Вашего разрешения сдавать интересующие меня предметы и других отделений.

24 октября 1923 г. [Подпись].

[Виза А. Вознесенского¹⁰⁷] Зарегистрировать по первому курсу Этнолого-лингвистического отделения. 24 октября 1923 г.

ЦГА СПб. Ф. 7240. Оп. 7. Д. 1477. Л. 2. Автограф, черные чернила

№ 6

В президиум Физмата

Заявление

От И. Лурье, окончившего отделение языковедения и литературы
Ленинградского государственного университета

Окончив в истекшем учебном году отделение языковедения и литературы Ленинградского государственного университета по секции древнего мира и желая специализироваться в дальнейшем по этой же области и желая изучать археологию, как нужную для моей дальнейшей работы, прошу разрешить мне поступить в число студентов археологического отделения 3 курса с зачетом

¹⁰⁷ Вознесенский Александр Алексеевич (1898–1950) – советский экономист, организатор науки, в 1941–1948 гг. ректор ЛГУ, в 1948–1949 гг. министр просвещения РСФСР. Репрессирован, расстрелян по так. наз. «Ленинградскому делу». В 1922–1924 гг. был секретарем президиума факультета общественных наук ПГУ/ЛГУ.

общих зачетов и обязательством досдать недостающие экзамены за первый и второй курс в 1925–1926 году.

21 июля 1925 г. [Подпись]

[Виза:] По учебной части препятствий не встречается. Председатель Археологического отделения А. Пресняков¹⁰⁸.

[На обороте:] Доложено в заседании Археологической комиссии 21 октября 1925 г. Поставлено: допустить к слушанию лекций и практических занятий.

*ЦГА СПб. Ф. 7240. Оп. 7. Д. 1477. Л. 3–3 об. Автограф черными чернилами.
Виза фиолетовым карандашом*

№ 7

В секцию литературы древнего и ирано-эллинистического мира
Исследовательского института при Ленинградском государственном
университете¹⁰⁹

Исидор Михайлович Лурье, окончивший Университет в текущем году, занимался египтологией у Н.Д. Флиттнер и у меня. Во время занятий он проявлял определенную способность в интерпретации подчас и нелегкого текста. Им был тщательно собран материал для истории Фив поздней эпохи.

Если он в университетские годы был несколько перегружен работой в Аксекции и в других организациях, то теперь с окончанием университета он может себя всецело отдать научной работе. В 2 семинариях, руководимых мною в текущем учебном году, он принимает самое деятельное участие.

Потому прошу секцию избранием Исидора Михайловича¹¹⁰ в число аспирантов Института дать возможность начать исследовательскую работу в области египетской литературы и египетского языка.

Действительный член В. Струве

3 декабря 1925 г.

СПбФ АРАН. Ф. 302. Оп. 2. Д. 156. Л. 2. Автограф черными чернилами

№ 8

Curriculum Vitae¹¹¹

Лурье Исидора Михайловича

Родился я в 1903 году 20 ноября (по старому стилю). Мой отец был врачом и в качестве такового служил в женской гимназии Министерства народного просвещения и старшим ординатором больницы в Минске.

¹⁰⁸ Пресняков Александр Евгеньевич (1870–1929) – российский, советский историк, доктор истории (1918), член-корр. РАН (1920), специалист по отечественной истории. Преподавал в университете с 1907 г.

¹⁰⁹ Помета сверху справа синими чернилами: вх. Уч. Ч. 10/12 25. № 88.

¹¹⁰ Раскрываем инициалы так, как в начале документа делает сам В.В. Струве. То же и в следующих документах, подписанных В.В. Струве.

¹¹¹ Помета сверху справа синими чернилами: вх. Уч. Ч. 10/12 25. № 88.

В 1914 г. я поступил в первый класс Минской мужской казенной гимназии. В 1915 г. я перевелся в Харьковскую вторую казенную гимназию. В 1920 г. я перевелся во Вторую минскую единую трудовую школу, которую я кончил в 1921 г.

С 1919 г. я состою членом Российского ленинского коммунистического союза молодежи. За период с декабря 1918 г. по настоящее время я служил в различных советских партийных и профорганизациях.

Мой интерес к культуре древнего Востока побудил меня поступить в Белорусский государственный университет в 1922 г., откуда по совету профессора Н.М. Никольского, у которого занимался в семинарии по истории древнего Востока и сделал два доклада, и прослушал курс истории древнего Востока, перевелся на отделение языка и литературы Ленинградского государственного университета, где и занимался у Н.Д. Флиттнер и профессора В.В. Струве, у которых прослушал следующие курсы и семинарии:

1. Новейшие открытия в истории древнего Востока. В.В. Струве.
2. Семинарий по «Книге мертвых» Н.Д. Флиттнер.
3. Семинарий по текстам Древнего царства. Н.Д. Флиттнер.
4. Семинарий по текстам Среднего царства (иератические тексты). Н.Д. Флиттнер.
5. Семинарий по начальному курсу древнеегипетского языка. Н.Д. Флиттнер.
6. Семинарий по археологии Древнего Египта. Н.Д. Флиттнер.
7. Семинарий по текстам Птолемеевского времени. В.В. Струве.

Интересуюсь главным образом текстами литературными и лингвистическими, чем думаю в будущем и заниматься.

13 июля 1925 г.

Лурье

СПбФ АРАН. Ф. 302. Оп. 2. Д. 156. Л. 3. Авторизованная машинопись

№ 9

План занятий аспиранта

И.М. Лурье

Первый год

1. Чтение основных трудов по египтологии: а) по истории литературы: Тураев, Египетская литература¹¹², Erman A. Aegyptische Literature¹¹³ и др., б) по истории культуры: Erman-Ranke: Aegyptische Leben¹¹⁴; Wiedeman¹¹⁵ Sethe: Unter-

¹¹² Тураев 1920.

¹¹³ Erman 1923б.

¹¹⁴ Erman 1923а.

¹¹⁵ Сложно сказать, какая именно из работ немецкого египтолога К.-А. Видемана имеется здесь в виду.

suchungen¹¹⁶, в) по грамматике: Erman¹¹⁷, Die Nominalsatz¹¹⁸, Sethe: Werbum¹¹⁹ и др., Sethe: Von Zahlen und Zahlwortern¹²⁰ и ряд других.

8. Чтение египетских текстов: а) исторических, б) избранных беллетристических, в) поучительных, г) религиозных и др. (В качестве стержневого материала: Хрестоматия К. Зете)¹²¹.

9. Занятия вспомогательным языком (ассирийский)

10. Музейная работа над египетским материалом.

Второй год

1. Работа над египетскими эпистолярными произведениями преимущественно Древнего и Среднего царства с привлечением памятников Нового царства.

11. Разработка их с точки зрения стиля, истории литературы, материальной культуры и социальных отношений.

12. Ознакомление с эпиграфическими произведениями других народов Древнего царства (ассирийскими и др.).

13. Занятия вспомогательным языком (ассирийским).

14. Музейная работа.

Третий год

1. Специальная работа по эпиграфическому материалу Среднего царства.

Вся работа по этому плану будет вестись под руководством и наблюдением профессора В.В. Струве.

План, представленный аспирантом И.М. Лурье, одобрен мною. Профессор В.В. Струве¹²².

21 марта 1926 г.

СПбФ АРАН. Ф. 302. Оп. 2. Д. 156. Л. 7–7 об. Машинопись, автограф

№ 10

И.М. Лурье работал в течение этого года под моим руководством в Государственном Эрмитаже и держал меня таким образом в курсе своих научных интересов. Поэтому я имею полное право дать оценку научной работе И.М.¹²³ за истекший академический год.

И.М. проработал усердно те тексты, которые он выбрал, как материал для своей квалификационной работы – юридические папирусы – и подготовил себе таким образом нечто в роде корпуса данных текстов.

Вместе с этим он читал и соответствующие пособия как по языку и стилю, так и по литературе и культуре Египта.

¹¹⁶ Вероятно, серия “Untersuchungen zur Geschichte und Altertumskunde Aegyptens”, выходившая под редакцией К. Зете.

¹¹⁷ Erman 1894.

¹¹⁸ Sethe 1916a.

¹¹⁹ Sethe 1899–1902.

¹²⁰ Sethe 1916b.

¹²¹ Вероятно: Sethe 1924.

¹²² Автограф В.В. Струве черными чернилами.

¹²³ В тексте ошибочно – И.Г.

Наряду со своей основной темой о юридических папирусах он работал над монографией по египетскому ремеслу. В этом учебном году он занимался специально кожевным ремеслом¹²⁴. Им были добросовестно собраны все доступные ему данные, как надписи, так и изобразительный материал. На основании собранного материала он прочитал доклад в секции *археологической технологии при Государственной академии истории материальной культуры, который был отмечен присутствовавшими как заслуживающий внимания.*

На основании сказанного я полагаю, что И.М. Лурье выполнит намеченный им план занятий в Институте и завершит свое пребывание квалификационной работой, посвященной такой литературе как юридические папирусы Египта.

Действительный член Института

В. Струве.

2 июня 1927 г.

ГАРФ. Ф. А-4655. Оп. 2. Д. 590. Л. 29 об. Автограф черными чернилами

№ 11

План занятий¹²⁵

аспиранта Института сравнительной истории литературы и языков Запада и Востока

И.М. Лурье

Применительно к новому плану

I

а) Семинарий по диалектическому материализму – первый год – В текущем 1928/29 г. работаю в семинарии, где прочту доклад.

в) Семинарий по методологии литературы – первый год – Занятия в семинарии предполагаю заменить докладом в секции методологии литературы.

с) Знакомство с основной литературой – первый – второй годы – Работа проделана, результаты ее выявлены в ряде прочтенных докладов (см ниже).

II

а) Работа по основным вопросам избранной специальности – Эта работа производится все время. Она выразилась как и в практической работе (руководство экскурсиями по египетскому отделу Государственного Эрмитажа), так и в прочтении следующих докладов:

1. Техника обработки кожи в Древнем Египте (печатается в «Сборнике Государственного Эрмитажа»)¹²⁶.

2. Судебные оракулы в Древнем Египте (печатается в «Записках Коллегии востоковедов АН СССР»)¹²⁷.

¹²⁴ См. ниже, прим. 126.

¹²⁵ В верхнем левом углу – «План утвержден, 26 февраля 1929».

¹²⁶ Лурье 1931.

¹²⁷ Лурье 1930, 51–72.

3. Замечания к папирусу Моок (напечатано в первом «Сборнике Египтологического кружка при ЛГУ») ¹²⁸.

4. Сафьяновые «бретели» Московского музея изящных искусств (печатается в сборнике в честь Вальдгауера) ¹²⁹.

5. Несколько инструментов Московского музея изящных искусств ¹³⁰.

В дальнейшем предполагается прочесть еще несколько докладов – в ближайшем будущем: «Клятва в египетских судебных папирусах».

Напечатана также популярная брошюра «Памятка посетителю Египетского отдела Государственного Эрмитажа» ¹³¹.

в) Работа по египетскому языку – второй год – Работа по языку, являясь неразрывно связанной со всей работой по специальности, ведется все время. Результаты также отразились в докладах, указанных выше.

с) Работа по палеографии – первый год – так же как и работа по палеографии ведется все время, так как тексты приходится прорабатывать по первоисточникам.

д) Квалификационная работа – третий год – Производится подготовительная работа. Доклады по оракулам и клятвам войдут в работу в виде глав. Сама работа посвящена разбору правовых норм Древнего Египта (по деловым текстам Нового времени) для выяснения отразившихся в них социальных отношений.

е) Проработка вузовского курса – третий год – тема «Начальный курс египетского языка», хотя и не отвечает общему плану моих работ, избрана мною, потому что, в случае если мне придется преподавать в вузе, явится наиболее для меня нужной.

III

Участие в выполнении производственного плана.

Участие в этой работе выразилось в работе по коллективной теме по изданию памятников (см. доклады 1, 4 и 5). Предполагается также издание острок Московского музея изящных искусств и саркофагов Эрмитажа и Киевского музея культов.

IV

Изучение языков

а) Вспомогательные языки – Во время пребывания в университете изучался древнееврейский язык; во время пребывания в Институте – ассирийский язык у П.К. Коковцова ¹³².

б) Новые языки – Владею немецким и французским языками достаточно, чтобы читать нужную мне литературу и немного (хотя и не слишком хорошо) говорить. Английский язык знаю значительно хуже.

10 февраля 1929 г. Лурье

СПбФ АРАН. Ф. 302. Оп. 2. Д. 156. Л. 22–24. Автограф, чернила

¹²⁸ Лурье 1929, 11–12.

¹²⁹ Публикация в указанном издании не состоялась. См.: Античный портрет 1929.

¹³⁰ Статья под таким названием И.М. Лурье опубликована не была, но, возможно, материалы доклада вошли в более позднюю публикацию, в которой, действительно, охарактеризован ряд инструментов (солнечных часов) из собрания ГМИИ им. А.С. Пушкина, см.: Лурье 1947, 101–106.

¹³¹ Ленинградский областной совет профессиональных союзов 1928.

¹³² Коковцов Павел Константинович (1861–1942) – семитолог и гебраист, академик ИАН (1912).

№ 12

Отчет аспиранта Института сравнительной истории литературы и языков Запада и Востока

И. Лурье за 1928/29 гг.

I. Занятия в семинарии по историческому материализму: по соглашению с руководителем семинария подготовлен доклад на тему «Дворцовые заговоры в Древнем Египте» (работа в ближайшие дни будет представлена).

II. Занятия по специальности выразились в проработке литературы и памятников. Результаты выявлены в следующих докладах, прочтенных в этом году: 1) Замечания к папирусу Моок, 2) Клятва в египетских деловых документах (в письменном виде подан руководителю).

III. Участие в коллективной работе выразилось в следующих докладах и работах:

1) Несколько инструментов Московского музея изящных искусств, 2) Обрывки «бретелей» Московского музея изящных искусств и 3) Остракон того же музея № 4478¹³³.

В течение того же времени начаты, но еще не закончены работы: 1) «Азиатский способ производства» в применении к материалу Древнего Египта и 2) Саркофаги жрецов Монту в музеях Ленинграда (Государственный Эрмитаж) и Киева (Музейный городок бывшей Лавры).

В истекшем году работал в музеях Одессы, Киева, Москвы и Ленинграда над египетскими памятниками.

IV. В специальных семинариях по иностранным языкам не занимался, так как владею немецким и французским языками в размерах, позволяющих мне свободно пользоваться нужной литературой.

Печатаются следующие работы: 1) Судебные оракулы в Древнем Египте («Записки Коллегии востоковедов АН СССР», т. 4), 2) Обработка кожи в Древнем Египте («Сборник Государственного Эрмитажа»), 3) Обрывки «бретелей» Московского музея изящных искусств (в сборнике в честь О. Вальдгауера), 4) Остракон № 4478 Московского музея изящных искусств (в № 2 «Сборника Египтологического кружка при ЛГУ»).

Напечатано:

1) Замечания к папирусу Моок.

10 апреля 1929 г. Лурье

СПбФ АРАН. Ф. 302. Оп. 2. Д. 156. Л. 25–26. Автограф, чернила

¹³³ Lourie, Matje 1929, 28–31.

№ 13

Отчет аспиранта Института сравнительной истории литературы и языков Запада и Востока И. Лурье за 1929/30 г.

1. Основной частью работы текущего учебного года было завершение квалификационной работы. Результаты этой работы отразились в докладе «Организация суда в Древнем Египте в эпоху Нового царства». Доклад этот, в черновом виде, представляет собой последнюю часть квалификационной работы.

2. В секции методологии литературы был доложен доклад «Беседа разочарованного со своим духом»¹³⁴, представлявший собой опыт социологического анализа литературного произведения. Разбор этого памятника именно таким образом дал возможность вновь поставить вопрос о датировке и сущности так называемой египетской революции.

3. В связи с интересующей меня проблемой выявления социальных отношений в Древнем Египте, в текущем учебном году весьма значительное место в моих занятиях занимало изучение классиков марксизма. В результате этой работы мной была закончена работа о сущности азиатского способа производства в понимании Маркса и Энгельса и о применимости этого понятия к Древнему Египту¹³⁵.

4. Намечавшаяся по плану производственная педагогическая практика не состоялась из-за отсутствия возможности получить ее.

5. В текущем году дважды работал в Московском музее изящных искусств над изучением хранящихся в нем египетских памятников. Одним из результатов этой работы явилось то, что мной подготовлен к изданию один из не опубликованных до сих пор остраконов.

6. Квалификационная работа, а также программа курса будут мной подготовлены к октябрю месяцу.

7. В текущем году сдано в печать: «Остракон Московского музея изящных искусств № 4474» (в «Доклады Академии наук СССР»)¹³⁶.

8. Из прежде сданных в печать работ вышла:

«К вопросу о судебных оракулах в Древнем Египте» («Записки Коллегии востоковедов АН СССР», т. 4, стр. 51–72) (глава квалификационной работы).

9. Общественная работа: 1. Член Центрального совета Секции научных работников. 2. Заместитель председателя областной аспирантской комиссии при Локальном бюро Союза научных работников. 3. Заместитель председателя Музейной комиссии при Областном отделе союза работников просвещения. 4. Руководитель сектора массовой и просветительной работы ячейки ВКП(б) при Государственном Эрмитаже.

23 мая 1930 г. Лурье

¹³⁴ См. более позднюю публикацию: Лурье 1939, 141–153.

¹³⁵ См. участие И.М. Лурье в дискуссии, посвященной этому вопросу, в феврале 1931 г.: Дискуссия об азиатском способе производства, 99–103.

¹³⁶ Lourié 1930, 147–151.

Считаю своим долгом заявить, что аспирант Института сравнительной истории литературы и языков Запада и Востока И.М. Лурье в течение последнего академического года выполнил все те работы, которые требовались планом для завершения пребывания в Институте. Педагогическая практика не могла быть им выполнена ввиду невозможности нагрузки студентов еще семинарскими занятиями, посвященными чтению юридических текстов.

Доклад Исидора Михайловича в секции методологии литературы «Беседа разочарованного со своим духом» заслуживает внимания для исследователя, занимающегося вопросом о социальном перевороте в Египте.

Издание остракона № 4474 Московского музея изящных искусств, сданное в «Доклады Академии наук», обогащает специалистов новым интересным для социально-экономических отношений Египта текстом.

Его доклад «Организация суда в Древнем Египте. Эпоха Нового царства», его статья «К вопросу о судебных оракулах в Древнем Египте» (напечатана в «Коллегии востоковедов», т. 4) дали полную сводку материала и ряд ценных наблюдений на основании последнего. Данные работы являются частями его квалификационной работы и их качество дает мне уверенность, что квалификационная работа Исидора Михайловича будет должным завершением его пребывания в Институте сравнительной истории литературы и языков Запада и Востока.

Действительный член Института сравнительной истории литературы и языков Запада и Востока профессор В. Струве.

23 мая 1930 г.

При недифференцированном состоянии специальности И.М. Лурье, египтологии, его интересы концентрировались в области социально-экономического быта и юридических памятников, что несколько отдалило его от Института сравнительной истории литературы и языков Запада и Востока. Но его доклад в Кабинете методологии литературы показал достаточное усвоение им основ марксистско-ленинской методологии и способность применить их к изучению литературного материала.

Действительный член Института сравнительной истории литературы и языков Запада и Востока Яковлев¹³⁷.

СПбФ АРАН. Ф. 302. Оп. 2. Д. 156. Л. 28–28 об. Автограф, черные чернила

№ 14

Краткие тезисы квалификационной работы «К вопросу об египетском праве»

Настоящая работа, строящаяся с учетом того, что при изучении правовых норм «субъект, т.е. общество должен встать в нашем представлении как предпосылка» (Маркс)¹³⁸, ставит своей задачей выявление ряда данных, могущих послужить материалом для выявления социальных отношений в Древнем Египте.

¹³⁷ Приписка Н.В. Яковлева синими чернилами.

¹³⁸ Маркс 1968, 38.

В настоящей работе рассматриваются: органы светского суда (кенбет и джаджат), храмовый суд, оракулы (суд бога) и клятвы (как один из элементов судебной практики).

Помимо установления новых, ранее не отмеченных фактов и явлений, в настоящей работе устанавливается, что разбираемые элементы судебной организации являются характерными для общества с феодальными отношениями. Вместе с тем, указывается, что в рамках этого феодального общества некоторое время продолжают существовать судебные установления родового общества.

Настоящая работа не претендует на исчерпывающую полноту материала (весьма разбросанного и далеко не полностью опубликованного), эта задача и не имела в виду.

И. Лурье

СПбФ АРАН. Ф. 302. Оп. 4. Д. 21. Л. 4. Машинопись

№ 15

Отзыв

О работах действительного члена Государственного Эрмитажа

И.М. Лурье

И.М. Лурье в 1930 г. защитил свою аспирантскую диссертацию «К вопросу об египетском праве». Работа, являющаяся исследованием, покоящимся на добросовестно собранном материале, была мною вполне положительно оценена, и Исидор Михайлович был аттестован как старший научный сотрудник научного учреждения и доцент высшего учебного заведения.

Уже одна данная защита дает основание Исидору Михайловичу на присуждение степени кандидата. Тем более он заслуживает присуждения данной степени, если будут приняты во внимание его последующие работы, посвященные социальным отношениям и экономике древнего Египта. Очень полезной я считаю его «Историю техники древнего Египта»¹³⁹, благодаря обилию собранного здесь материала.

Академик В. Струве.

30 ноября 1935 г.

ЦГА СПб. Ф. 7240. Оп. 12. Д. 708. Л. 10. Машинопись, подпись

№ 16

[На бланке Всесоюзного комитета по делам высшей школы]

25 июня 1938 г.

Директору Ленинградского государственного университета

Копия: Директору Государственного Эрмитажа

Всесоюзный комитет по делам высшей школы при СНК СССР разрешает Вам рассмотреть до 1 июля 1938 г. дела сотрудников Эрмитажа: Н.П. Бауэр¹⁴⁰,

¹³⁹ Лурье 1936, 69–109.

¹⁴⁰ Бауэр Николай Павлович (1888–1942) – нумизмат, в 1912–1938 гг. в Эрмитаже, репрессирован, расстрелян.

М.В. Доброклонского¹⁴¹, А.Н. Зографа¹⁴², Э.К. Кверфельдт¹⁴³, А.Н. Кубе¹⁴⁴, В.Ф. Левинсон-Лессинг¹⁴⁵, Л.А. Мацулевич¹⁴⁶, Н.М. Токарский¹⁴⁷, Н.Д. Флиттнер, М.И. Щербачева¹⁴⁸, С.П. Яремич, Е.Г. Лисенков¹⁴⁹, Т.Д. Каменская¹⁵⁰, Е.Г. Нотгафт¹⁵¹, Ж.А. Мацулевич¹⁵², Т.Н. Ушакова¹⁵³, В.К. Штегман¹⁵⁴, П.П. Дервиз¹⁵⁵, Е.Х. Вестфален¹⁵⁶, И.М. Лурье, М.Э. Матье¹⁵⁷, А.П. Манцевич¹⁵⁸, Е.О. Прушевская¹⁵⁹, А.А. Передольская¹⁶⁰, представленных к ученой степени до 1 января 1936 г.

Ученый секретарь Высшей аттестационной комиссии Всесоюзного комитета по делам высшей школы Платонов¹⁶¹

ЦГА СПб. Ф. 7240. Оп. 14. Д. 439. Л. 1. Авторизованная машинопись

¹⁴¹ Доброклонский Михаил Васильевич (1886–1964) – искусствовед, член-корр. АН СССР (1943), специалист по западноевропейскому рисунку.

¹⁴² Зограф Александр Николаевич (1889–1942) – нумизмат, д.и.н. (1939), специалист по античной нумизматике, в ГЭ с 1922 г.

¹⁴³ Кверфельдт Эрнест Конрадович (1877–1949) – искусствовед, доктор искусствоведения (1947), специалист по декоративно-прикладному искусству Дальнего Востока, в ГЭ с 1924 г.

¹⁴⁴ Кубе Альфред Николаевич (1886–1942) – искусствовед, специалист по западноевропейскому декоративно-прикладному искусству, в ГЭ с 1910 г.

¹⁴⁵ Левинсон-Лессинг Владимир Францевич (1893–1972) – искусствовед, к.и.н. (1938), специалист по западноевропейской живописи (Нидерланды, Германия), в ГЭ с 1921 г.

¹⁴⁶ Мацулевич Леонид Антонович (1886–1955) – искусствовед, археолог, член-корр. АН Грузинской ССР (1946), специалист по древнерусскому и византийскому искусству, в Эрмитаже в 1919–1949 гг.

¹⁴⁷ Токарский Николай Михайлович (1892–1977) – археолог, искусствовед, специалист по архитектуре Кавказа (Армения), в ГЭ в 1934–1941 гг.

¹⁴⁸ Щербачева Мария Илларионовна (1888–1967) – искусствовед, к.и.н. (1938), специалист по голландской и итальянской живописи, в ГЭ в 1920–1958 гг.

¹⁴⁹ Лисенков Евгений Григорьевич (1885–1954) – искусствовед, специалист в области графики, гравюры, английского искусства XVIII в., в ГЭ с 1917 г.

¹⁵⁰ Каменская Татьяна Давыдовна (1890–1970) – искусствовед, специалист в области западноевропейского рисунка, в ГЭ в 1919–1966 гг.

¹⁵¹ Нотгафт Елена Георгиевна (1903–1942) – искусствовед, специалист в области западноевропейского рисунка, в ГЭ с 1925 г.

¹⁵² Мацулевич Жанетта Андреевна (1890–1973) – искусствовед, доктор искусствоведения (1945), специалист по западноевропейской (французской) скульптуре, в ГЭ в 1920–1950 гг.

¹⁵³ Ушакова Тамара Николаевна (1883 – не ранее 1952) – искусствовед, специалист по западноевропейской графике, в ГЭ в 1920–1952 гг.

¹⁵⁴ Штегман-Гаева Вильма Карловна (1894–1986) – искусствовед, специалист в области глиптики, западноевропейского декоративно-прикладного искусства, в ГЭ в 1920–1941 и 1945–1948 гг.

¹⁵⁵ Дервиз Павел Павлович (1897–1942) – искусствовед, специалист по западноевропейскому декоративно-прикладному искусству, в ГЭ с 1919 г.

¹⁵⁶ Вестфален Эльза Христиановна (1884–1942) – художник, искусствовед, специалист по декоративно-прикладному искусству Китая, в ГЭ с 1924 г.

¹⁵⁷ Матье Милица Эдвиновна (1899–1966) – историк, искусствовед, доктор искусствоведения (1945), специалист по искусству и культуре Древнего Египта, в ГЭ в 1921–1965 гг., жена И.М. Лурье.

¹⁵⁸ Манцевич Анастасия Петровна (1899–1982) – археолог, искусствовед, специалист по скифской культуре, в ГЭ в 1924–1981 гг.

¹⁵⁹ Прушевская Евгения Оттоновна (1890–1942) – археолог, искусствовед, специалист по античной истории и культуре, в ГЭ с 1924 г.

¹⁶⁰ Передольская Анна Алексеевна (1894–1968) – искусствовед, специалист по древнегреческой керамике, вазописи, в ГЭ с 1924 г.

¹⁶¹ Платонов Алексей Иванович (?–?) – ученый секретарь Высшей аттестационной комиссии.

№ 17

[На бланке Государственного Эрмитажа]

25 июня 1938 г.

В Ленинградский государственный университет

В соответствии с постановлением квалификационной комиссии по ученым степеням при Государственном Эрмитаже (протокол от 25 декабря 1935 г.), в составе которой участвовали академик И.А. Орбели (председатель), академик С.А. Жебелёв, академик В.М. Алексеев, академик В.В. Струве, директор Научно-исследовательского института живописи, скульптуры и графики Всероссийской Академии художеств С.К. Исаков, доктор исторических наук А.Ю. Якубовский, действительный член Государственного Эрмитажа С.П. Яремич – представляю на утверждение в степени –

Кандидата исторических наук (культура Египта) действительного члена Государственного Эрмитажа И.М. Лурье.

Директор Эрмитажа Орбели

ЦГА СПб. Ф. 7240. Оп. 12. Д. 708. Л. 2. Авторизованная машинопись

№ 18

Протокол заседания комиссии исторического факультета Ленинградского государственного университета по рассмотрению дел сотрудников Эрмитажа, представленных к ученым степеням 27 июня 1938 г.

Присутствовали члены комиссии: академик Струве В.В. – председатель, академик Орбели И.А., профессор Лурье С.Я.¹⁶², профессор Равдоникас В.И.¹⁶³, профессор Якубовский А.Ю., доцент Мавродин В.В.¹⁶⁴, профессор Молок А.И.¹⁶⁵ и представители Государственного Эрмитажа – заместитель секретаря парткома Эрмитажа, действительный член Лурье И.М., председатель Месткома Эрмитажа, действительный член Матье М.Э. и Ученый секретарь Эрмитажа, доцент ЛГУ Раков Л.Л.¹⁶⁶ – секретарь.

¹⁶² Лурье Соломон Яковлевич (1891–1964) – историк, д.и.н. (1934), д.филол.н. (1944), специалист в области политической и культурной истории Древней Греции, в ЛГУ в 1934–1949 гг., уволен из ленинградских научных учреждений в 1949 г. в рамках кампании по «борьбе с космополитизмом», с 1950 г. работал на Украине.

¹⁶³ Равдоникас Владислав Иосифович (1894–1976) – археолог, член-корр. АН СССР (1946), специалист по археологии северо-запада России, теоретическим вопросам археологии, в ЛГУ в 1929–1948 гг., с конца 1940-х гг. отошел от научной деятельности.

¹⁶⁴ Мавродин Владимир Васильевич (1908–1987) – историк, д.и.н. (1940), специалист по истории России древнейшего периода, XVIII в., в ЛГУ с 1934 г., в 1940–1952, 1959–1971 гг. декан исторического факультета.

¹⁶⁵ Молок Александр Иванович (1898–1977) – историк, д.и.н. (1938), специалист по западноевропейской истории XIX в., в ЛГУ в 1924–1953 гг.

¹⁶⁶ Раков Лев Львович (1904–1970) – историк, музейный деятель, к.и.н. (1938), специалист в области военной истории, в ГЭ и ЛГУ с 1931 г., с 1937 г. ученый секретарь Эрмитажа, в 1938 г. арестован как участник «контрреволюционной организации», в 1939 г. освобожден, в 1950 г. репрессирован в рамках «Ленинградского дела» как директор Музея обороны Ленинграда, в 1954 г. реабилитирован.

Были обсуждены представления следующих научных сотрудников Государственного Эрмитажа:

<...>

8. И.М. Лурье. По единогласному решению оставлен в списке для голосования. Представляется к ученой степени кандидата исторических наук.

<...>

Результаты голосования оказались следующими:

1. Решением комиссии единогласно представляются к ученой степени кандидата исторических наук все товарищи, оставленные для голосования в списке, за исключением одного голоса, воздержавшегося при голосовании кандидатуры товарища Токарского.

<...>

Председатель: академик В.В. Струве

Секретарь: Л. Раков

ЦГА СПб. Ф. 7240. Оп. 14. Д. 439. Л. 2–6. Авторизованная машинопись, правка черными чернилами

ЛИТЕРАТУРА/REFERENCES

- Antichnyy portret. Sbornik statey. Posvyashchaetsya Oskaru Ferdinandovichu Val'dgaueru* [Classical Portrait. Collection of Articles. Dedicated to Oscar Ferdinandovich Waldhauer]. Leningrad, 1929.
 Античный портрет 1929 – *Античный портрет. Сборник статей. Посвящается Оскару Фердинандовичу Вальдгауеру*. Л., 1929.
- Bolshakov, A.O. 2011: Leningradskiy egiptologicheskii kruzhok: u istokov sovetskoy egiptologii [The Leningrad Egyptological Circle: At the Origins of Soviet Egyptology]. *Kul'turno-antropologicheskie issledovaniya* [Cultural-Anthropological Research] 2, 5–10.
- Большаков, А.О. 2011: Ленинградский египтологический кружок: у истоков советской египтологии. *Культурно-антропологические исследования* 2, 5–10.
- Bolshakov, A.O. 2014: Leningradskiy egiptologicheskii kruzhok: polgodu predystorii [Leningrad Egyptological Circle: Six Months of Its Prehistory]. *Aegyptiaca Rossica* 2, 48–120.
- Большаков, А.О. 2014: Ленинградский египтологический кружок: полгода предьстории. *Aegyptiaca Rossica* 2, 48–120.
- Brandist, C. 2022: The Institute for the Comparative History of the Literatures and Languages of the West and East (ILlaZV). In: *Central and Eastern European Literary Theory and the West*. Berlin–Boston, 152–163.
- Diskussiya ob aziatskom sposobe proizvodstva – *Diskussiya ob aziatskom sposobe proizvodstva: Po dokladu M.S. Godesa* [A Discussion on Asian Mode of Production. According to the Report by M.S. Gaudez]. Moscow, 2009.
- Дискуссия об азиатском способе производства – *Дискуссия об азиатском способе производства: По докладу М.С. Годеса*. М., 2009.

- Druzhinin, P.A. 2015: Izuchenie russkoy literatury XVIII veka v 1920-e gody (Gruppa XVIII veka v ILYaZV i GIRK) [The Study of 18th-Century Russian Literature in the 1920s (The 18th-Century Group at Institute for Comparative History of Western and Eastern Literatures and Languages and State Institute of Speech Culture)]. *Russkaya literatura* 2, 230–241.
- Дружинин, П.А. 2015: Изучение русской литературы XVIII века в 1920-е годы (Группа XVIII века в ИЛЯЗВ и ГИРК). *Русская литература* 2, 230–241.
- Dyakonov, I.M., Piotrovskiy, V.B. 1958: I.M. Lurie (nekrolog) [I.M. Lourie (Obituary)]. *Soobshcheniya Gosudarstvennogo Ermitazha* [State Hermitage Museum Communications] 14, 62–63.
- Дьяконов, И.М., Пиотровский, В.Б. 1958: И.М. Лурье (некролог). *Сообщения Государственного Эрмитажа* 14, 62–63.
- Erman, A. 1894: *Ägyptische Grammatik mit Schrifttafel, Literatur, Lesestücken und Wörterverzeichnis*. Berlin.
- Erman, A. 1923a: *Aegypten und aegyptisches Leben im Altertum; neu bearb. von Hermann Ranke, mit einem farbigen Titelbild, 100 Abbildungen auf 42 Tafeln, sowie 276 Strichzeichnungen, 2 Karten und Schriftproben im text*. Tübingen.
- Erman, A. 1923b: *Die Literatur der Aegypter: Gedichte, Erzählungen und Lehrbücher aus dem 3. und 2. Jahrtausend v. Chr.* Leipzig.
- Kachalina, G.I., Marishkina, V.F., Yakovleva, E.M. (eds.) 2004: *Sotrudniki Imperatorskogo Ermitazha 1852–1917. Biobibliograficheskiy spravochnik* [Employees of the Imperial Hermitage 1852–1917. Bio-Bibliographic Reference Book]. St. Petersburg, 2004.
- Качалина, Г.И., Маришкина, В.Ф., Яковлева, Е.М. (сост.) 2004: *Сотрудники Императорского Эрмитажа 1852–1917. Биобиблиографический справочник*. СПб.
- Kozlova, L.A. 2001: «Bez zashchity dissertatsii...»: Statusnaya organizatsiya obshchestvennykh nauk v SSSR, 1933–1935 gody [“Without a Dissertation Defense...”: The Status Organization of Social Sciences in the USSR, 1933–1935]. In: *Sotsiologicheskii zhurnal* [Sociological Journal] 2, 145–158.
- Козлова, Л.А. 2001: «Без защиты диссертации...»: Статусная организация общественных наук в СССР, 1933–1935 годы. *Социологический журнал* 2, 145–158.
- Krikh, S. 2020: *Drugaya istoriya: «Periferiyhnaya» sovetskaya nauka o drevnosti* [Another Story: “Peripheral” Soviet Ancient Studies]. Moscow.
- Крих, С. 2020: *Другая история: «Периферийная» советская наука о древности*. М.
- Leningradskiy oblastnoy sovetskiy professional'nykh soyuzov. Kul'turno-prosvetitel'nyy otdel. *Pamyatka k samoobrazovatel'noy ekskursii v Ermitazh: Otdel: Egipet* [Leningrad Regional Council of Trade Unions. Cultural and Educational Department. Handbook for a Self-Guided Excursion to the Hermitage: Department: Egypt]. Leningrad, 1928.
- Ленинградский областной совет профессиональных союзов 1928 – Ленинградский областной совет профессиональных союзов. Культурно-просветительный отдел. *Памятка к самообразовательной экскурсии в Эрмитаж: Отдел: Египет*. Л., 1928.
- Lourié, I. 1930: Ostrakon No. 4474 des Moskauer Museums für schöne Künste. In: *Doklady Akademii nauk. Seriya* [Reports of the Academy of Sciences. Ser. B] V. 8, 147–151.
- Lourié, I. 1930: Ostrakon № 4474 des Moskauer Museums für schöne Künste. *Доклады Академии наук. Серия В*. 8, 147–151.

- Lurie, I.M. 1929: Zamechaniya k pap. Mook [Notes on Pap. Mook]. In: *Sbornik Egiptologicheskogo kruzhka pri Leningradskom gosudarstvennom universitete* [Publications de la société Égyptologique à l'Université d'État de Leningrad] 1, 11–12.
- Лурье, И.М. 1929: Замечания к Пап. Мокк. В сб.: *Сборник Египтологического кружка при Ленинградском государственном университете* 1, 11–12.
- Lurie, I.M. 1930: K voprosu o sudebnykh orakulakh v Drevnem Egipte [On the Question of Judicial Oracles in Ancient Egypt]. In: *Zapiski Kollegii Vostokovedov pri Aziatskom Muзее AN SSSR* [Notes of the College of Orientalists at the Asian Museum of the USSR Academy of Sciences] IV, 51–72.
- Лурье, И.М. 1930: К вопросу о судебных оракулах в Древнем Египте. *Записки Коллегии востоковедов при Азиатском Музее АН СССР* IV, 51–72.
- Lurie, I.M. 1931: *Obrabotka kozhi v drevnem Egipte* [Leather Processing in Ancient Egypt] (Izvestiya Gosudarstvennoy Akademii istorii material'noy kul'tury [Proceedings of the State Academy for the History of Material Culture VII.1]). Leningrad.
- Лурье, И.М. 1931: *Обработка кожи в древнем Египте* (ИГАИМК VII/1). Л.
- Lurie, I.M. 1936: Tekhnika drevnego Egipta [Technology of Ancient Egypt]. In: V.F. Mitkevich (ed.), *Ocherki istorii tekhniki dokapitalisticheskikh formatsiy* [Essays on the History of the Technology of Pre-Capitalist Formations]. Moscow–Leningrad, 69–109.
- Лурье, И.М. 1936: Техника древнего Египта. В кн.: В.Ф. Миткевич (ред.), *Очерки истории техники докапиталистических формаций*. М.–Л., 69–109.
- Lurie, I.M. 1939: Beseda razocharovannogo so svoim dukhom (K datirovke krest'yanskogo vostaniya v Drevnem Egipte) [Conversation of the Disillusioned with His Spirit (On the Dating of the Peasant Revolt in Ancient Egypt)]. In: *Trudy Otdela Vostoka (Gosudarstvennogo Ermitazha)* [Transactions of the Eastern Department (State Hermitage Museum)] I, 141–153.
- Лурье, И.М. 1939: Беседа разочарованного со своим духом (К датировке крестьянского восстания в Древнем Египте). *Тр. ОВ ГЭ* I, 141–153.
- Lurie, I.M. 1947: Drevneegipetskie solnechnye chasy v sobraniyah SSSR [Ancient Egyptian sundial in the collections of the USSR]. *Trudy Otdela Vostoka (Gosudarstvennogo Ermitazha)* [Transactions of the Eastern Department (State Hermitage Museum)] IV, 101–106.
- Лурье, И.М. 1947: Древнеегипетские солнечные часы в собраниях СССР. *Тр. ОВ ГЭ* IV, 101–106.
- Lurie, I.M. 1960: *Ocherki drevneegipetskogo prava XVI–X vv. do n.e. (pamyatniki i issledovaniya)* [Essays on Ancient Egyptian Law of the 16th–10th Centuries BC (Monuments and Studies)]. Leningrad.
- Лурье, И.М. 1960: *Очерки древнеегипетского права XVI–X вв. до н.э. (памятники и исследования)*. Л.
- Lourie, I., Matje, M. 1929: Ostracon No. 4478 des Museums für schöne Künste in Moskau. In: *Sbornik egiptologicheskogo kruzhka pri Leningradskom gosudarstvennom universitete* [Publications de la société Égyptologique à l'Université d'État de Leningrad] 2, 28–31.
- Lourie, I., Matje, M. 1929: Ostracon No. 4478 des Museums für schöne Künste in Moskau. В сб.: *Сборник Египтологического кружка при Ленинградском государственном университете* 1, 11–12.
- Marx, K. 1968: Ekonomicheskie rukopisi 1857–1859 godov [Grundrisse der Kritik der politischen Ökonomie] (Marx, K., Engels, F. *Sochineniya* [Works]). 2nd ed. Vol. 46. Pt. 1. Moscow.
- Маркс, К. 1968: Экономические рукописи 1857–1859 годов (Маркс, К., Энгельс, Ф. *Сочинения*. 2-е изд. Т. 46. Ч. 1). М.
- Miliband, S.D. 2008: *Vostokovedy Rossii. XX–XXI vv. Biobibliograficheskiy slovar' v 2-h knigakh* [Orientalists of Russia. 20th and 21st Centuries. Bibliographic Dictionary: 2 vols]. Moscow.

- Милибанд, С.Д. 2008: *Востоковеды России. XX–XXI вв. Биобиблиографический словарь в 2-х книгах*. М.
- Orekhov, R.A. 2022: Tragediya «malen'kogo cheloveka» (k 120-letiyu so dnya rozhdeniya I.M. Lur'e) [“Little Man’s” Tragedy (To the 120th Anniversary of Isidor Lurie)]. *Vostochnyy kur'er* [Eastern Courier] 3, 82–93. [URL: <https://orientalcourier.ru/S268684310023715-4-1>].
- Орехов, Р.А. 2022: Трагедия «маленького человека» (к 120-летию со дня рождения И.М. Лурье). *Восточный курьер* 3, 82–93. [Электронный ресурс]. URL: <https://orientalcourier.ru/S268684310023715-4-1>
- Pamyati Isidora Mihaylovicha Lur'e (nekrolog) [In Memory of Isidor Mikhailovich Lurie (Obituary)] 1958: In: *Vestnik drevnej istorii* [Journal of Ancient History] 3, 233–236.
- Памяти Исидора Михайловича Лурье (некролог) 1958: *ВДИ* 3, 233–236.
- Sethe, K. 1899–1902: *Das aegyptische Verbum im Altaegyptischen, Neuaegyptischen und Koptischen*. Bd. 1–3. 1. Bd. Laut- und Stammeslehre; 2. Bd. Formenlehre und Syntax der Verbalformen; 3. Bd. Indices [im wesentlichen das Werk des Herrn stud. phil. Günther Roder]. Leipzig.
- Sethe, K. 1916a: *Der Nominalsatz im Ägyptischen und im Koptischen* (Abhandlungen der Philologisch-Historischen Klasse der Königl. Sächsischen Gesellschaft der Wissenschaften, Bd. 33. Heft 3). Leipzig.
- Sethe, K. 1916b: *Von Zahlen und Zahlworten bei den Alten Ägyptern und was für andere Völker und Sprachen daraus zu lernen ist: ein Beitrag zur Geschichte von Rechenkunst und Sprache* (Schriften der Wissenschaftlichen Gesellschaft Strassburg. Heft 25). Straßburg.
- Sethe, K. 1924: *Aegyptische Lesestücke zum Gebrauch im akademischen Unterricht: Texte des Mittleren Reiches*. Leipzig.
- Skvortsov, A.M. 2025: Dissertatsiya po antichnosti v usloviyakh otmeny uchenykh stepeney: status disputov i motivatsiya soiskateley (1920-e gg.) [Dissertation on Classical Studies in the Context of the Abolition of Academic Degrees: the Status of Disputes and the Motivation of Applicants (1920s)]. *Elektronnyy nauchno-obrazovatel'nyy zhurnal «Istoriya»* [Electronic Scientific and Educational Journal “History”] 6 (16) (152). URL: <https://history.jes.su/s207987840035962-7-1/>.
- Скворцов, А.М. 2025: Диссертация по античности в условиях отмены ученых степеней: статус диспутов и мотивация соискателей (1920-е гг.). *Электронный научно-образовательный журнал «История»* 6 (16) (152). [Электронный ресурс]. URL: <https://history.jes.su/s207987840035962-7-1/>.
- Turaev, B.A. 1920: *Egipetskaya literatura*. T. 1. *Istoricheskiy ocherk drevne-egipetskoy literatury* [Egyptian Literature. Vol. 1. Historical Sketch of Ancient Egyptian Literature]. Moscow.
- Тураев, Б.А. 1920: *Египетская литература*. Т. 1. *Исторический очерк древне-египетской литературы*. М.

ISIDOR MENDELEVICH LURIE – STUDENT, POSTGRADUATE
STUDENT, CANDIDATE OF SCIENCES: MATERIALS
FOR A SCIENTIFIC BIOGRAPHY OF THE PRE-WAR PERIOD

Vitaliy G. Ananyev¹, Mikhail D. Bukharin²

Institute of World History of the Russian Academy of Sciences, Moscow, Russia

¹ *E-mail:* v.g.ananiev@gmail.com

² *E-mail:* michabucha@gmail.com

The biography and scientific career of the orientalist, specialist in ancient Egyptian law Isidor Mendelevch Lurie (1903–1958) largely reflects the vicissitudes of the history of Russian science of the 1920s–1950s. Eighteen documents from state Archives of Moscow and St. Petersburg are introduced into scientific circulation in the article. These documents allow in all details to recreate the system of institutional and personal relations that determined the activities of graduate students and young researchers in the USSR in the late 1920s – 1930s. Reconstruction of the private and scientific biography of I.M. Lurie, analysis of the scientific and educational policy of the Soviet state will continue on the material of the post-war period.

Keywords: Ancient History, Ancient Egypt, Ancient Egyptian law, history of science, scientific policy, scientific archives
