



## В МИРОВЫХ СОБРАНИЯХ



Problemy istorii, filologii, kul'tury  
1 (2026), 131–151  
© The Author(s) 2026

Проблемы истории, филологии, культуры  
1 (2026), 131–151  
© Автор(ы) 2026

**DOI:** 10.18503/1992-0431-2026-1-91-131–151

### КРЫШКА САРКОФАГА ХОРИ В ЕГИПЕТСКОМ СОБРАНИИ НАЦИОНАЛЬНОГО МУЗЕЯ РЕСПУБЛИКИ ТАТАРСТАН

В.А. Большаков

*Центр египтологических исследований Российской академии наук, Москва, Россия*

*E-mail:* vb.scriba@gmail.com

*ORCID:* 0000-0003-0790-6473

Публикуется крышка саркофага XXI династии жреца Амона Хори (инв. № КП 5404/2) из собрания Национального музея Республики Татарстан (Казань). Памятник, поступивший в музей при Императорском Казанском университете во второй четверти XIX в., впервые был кратко описан без публикации фотографий Б.А. Тураевым. Крышка упомянута, но также без ее фотографий, в изданном в 1998 г. О.Д. Берлевым и С.И. Ходжаш фундаментальном каталоге египетских памятников в коллекциях бывшего СССР. Таким образом, данный памятник оказался практически «невидимым» в контексте исследований предметов погребального инвентаря XXI династии. В настоящей статье прослеживается история крышки саркофага Хори из коллекции музея и даются как описание ее декоративной программы, так и транслитерация и перевод иероглифических надписей. Крышка имеет наибольшее сходство с внешним саркофагом XXI династии жреца Хори из Национального музея Бразилии в Рио-де-Жанейро (инв. № 525–526; ныне утрачен). Автором данного исследования было установлено, что крышка саркофага Хори в казанском собрании является элементом внутреннего саркофага, выявлены ранее не засвидетельствованные титулы Хори и наличие декора на внутренней стороне крышки.

*Ключевые слова:* Древний Египет, XXI династия, «желтые саркофаги», Хори, Национальный музей Республики Татарстан, Национальный музей Бразилии

---

*Данные об авторе.* Владимир Анатольевич Большаков – доктор египтологии (docteur en égyptologie), кандидат исторических наук, старший научный сотрудник ЦЕИ РАН.

## ВВЕДЕНИЕ

Крышка деревянного саркофага<sup>1</sup> Хори (рис. 1), хранящаяся в фондах Национального музея Республики Татарстан, является одним из старейших памятников его египетского собрания, ядро которого сложилось во второй половине XIX в. в Императорском Казанском университете – сначала в Кабинете редкостей<sup>2</sup>, а затем в Музее древностей и изящных искусств<sup>3</sup>. Согласно музейной документации, крышка поступила в Казанский университет в 1868 г. в числе прочих египетских древностей, подаренных губернским предводителем нижегородского дворянства М.Б. Прутченко. В письме, приложенном им к передаваемым в университет древностям, сообщалось, что они были приобретены в начале 1850-х гг. покойным братом дарителя<sup>4</sup> во время его путешествия в Египет<sup>5</sup>. По сохранившейся описи, египетская коллекция М.Б. Прутченко насчитывала 39 предметов, в основном представленных амулетами и мелкой пластикой<sup>6</sup>. Примечательно, что, будучи значительным памятником, крышка саркофага среди них не упоминается, хотя музейная традиция прочно связывает ее приобретение именно с даром М.Б. Прутченко<sup>7</sup>. Как мы полагаем, данная информация о происхождении памятника, в действительности поступившего в университетское собрание при совершенно других обстоятельствах, ошибочна. Так, еще в 1846 г. университет приобрел за 75 рублей серебром у профессора В.Ф. Диттеля «надгробную доску с мумии, расписанную иероглифами»<sup>8</sup>, которую и следует отождествлять с крышкой деревянного саркофага. К сожалению, ни место, ни обстоятельства приобретения В.Ф. Диттелем этой «надгробной доски» в Египте<sup>9</sup> установить не удалось, но, скорее всего, первоначальным местом находки крышки саркофага (или саркофага Хори целиком) был фиванский некрополь<sup>10</sup>.

<sup>1</sup> Строго говоря, речь идет о гробе, но, учитывая, устоявшуюся в российской историографии традицию, мы используем термин «саркофаг».

<sup>2</sup> Существовал в 1815–1886 г. См.: Назипова 2008, 27–35.

<sup>3</sup> Существовал в 1886–1923 г. См.: Сыченкова 2010, 14–22; Сидорова 2020, 280–300.

<sup>4</sup> С.Б. Прутченко (1825 – ?)

<sup>5</sup> Все они, если верить сопроводительной записке, были привезены из Египта, причем, как указывал сам М.Б. Прутченко, «большая часть которых была вынута» в присутствии его брата из гробницы (ГА РТ, Ф. № 977, Оп. Совет, Д. 5119, «Извещение попечителя Казанского учебного округа о пожертвовании Прутченко в дар университету вещей из Египта». Л. 1).

<sup>6</sup> ГА РТ, Ф. 977. Оп. Совет, Д. 5119. Л. 4–5.

<sup>7</sup> Документально эта информация ранее всего засвидетельствована в публикациях Б.А. Тураева (Тураев 1903; Тураев 1904).

<sup>8</sup> УЗ (1852), 67.

<sup>9</sup> О путешествии В.Ф. Диттеля по Египту см.: Диттель 1847, 24–27.

<sup>10</sup> На это указывают как типологические и стилистические особенности памятника, так и титулы владельца, указывающие на его принадлежность к фиванскому жречеству Амона-Ра.

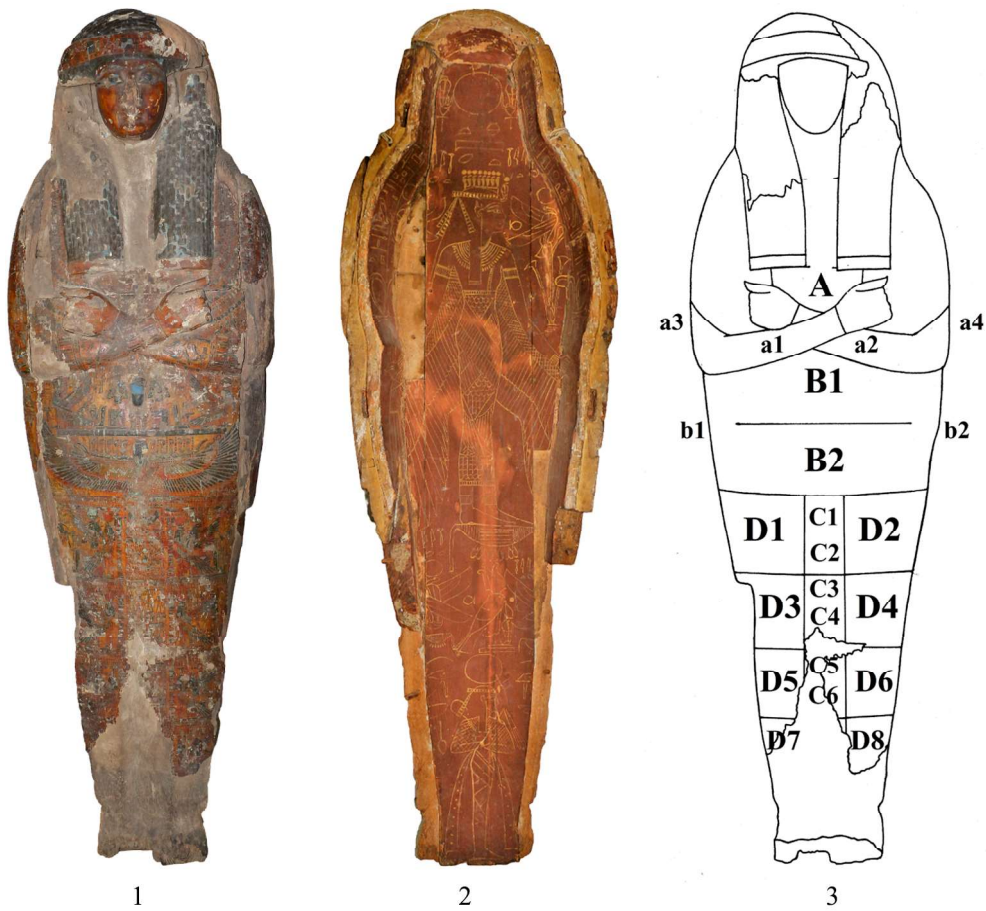


Рис. 1. Крышка саркофага Хори. 1 – общий вид снаружи; 2 – общий вид изнутри; 3 – схема декоративной программы. Фото и рисунок В.А. Большакова

В научный оборот памятник был введен только в начале XX в. Б.А. Тураевым, впервые опубликовавшим его краткое описание<sup>11</sup>. Впоследствии именно оно послужило основой для включения крышки саркофага Хори в составленный А. Нивинским сводный перечень «желтых саркофагов» XXI династии<sup>12</sup>. Помимо указанных авторов, упоминание крышки имеется также в фундаментальном каталоге египетских памятников из музеев бывшего СССР, подготовленном О.Д. Берлевым и С.И. Ходжаш<sup>13</sup>, хотя в последнем нет ни фотографий, ни описания данного памятника<sup>14</sup>. Таким образом, до настоящего времени краткое описание крышки Б.А. Тураевым оставалась главным источником информации о ней<sup>15</sup>.

### ОПИСАНИЕ ПАМЯТНИКА

Крышка<sup>16</sup> состоит из 15 видимых частей разной длины и толщины, соединенных между собой с помощью деревянных шипов; с оборотной стороны частично сохранилась обшивка из тонких дощечек. Снаружи деревянная основа крышки была оклеена тканью, поверх которой нанесены слои грунта, красок и лака. Общий фон росписи наружной поверхности крышки желтый, но из-за сильно потемневшего лака местами приобрел почти коричневый цвет. Как и в оформлении большинства саркофагов XXI династии, палитра крышки состоит из нескольких основных цветов: красного, черного, зеленого и синего. В отличие от внешней поверхности, роспись на внутренней стороне крышки выполнена в так называемом монохромном стиле: рисунок и надписи бледно-желтого цвета на однотонном вишнево-красном фоне<sup>17</sup>. Визуальное изучение памятника без использования специальных технических средств не выявило явных признаков его переделки и вторичного использования. Внешние и внутренние размеры крышки и ее конструктивные особенности позволяют сделать вывод, что она служила элементом внутреннего саркофага<sup>18</sup>.

#### *Сохранность памятника*

Подвижность отдельных деревянных составных частей крышки свидетельствует об ослаблении всей конструкции. Кроме существенных утрат отдельных элементов досок по бокам и в нижней части крышки, по всей ее поверхности наблюдается растрескивание, отслоение и осыпание грунта и красочного слоя.

<sup>11</sup> Тураев 1903, 8–9; Тураев 1904, 088–089.

<sup>12</sup> Niwiński 1988, 104–156.

<sup>13</sup> Berlev, Hodge, 1998, 22, n. 21.

<sup>14</sup> Как констатируется в каталоге “the lid could not be found at the time when the materials for this volume were prepared” (Berlev, Hodge, 1998, 22, n. 21). В краткой заметке Э.Р. Лоринга на сайте базы данных ЦЕИ РАН фотографии крышки саркофага Хори также отсутствуют (<http://www.cesras.org/Kazan/Hor01.html> (дата обращения: 28.10.24)). Единственный известный нам фотоснимок фрагмента верхней части крышки опубликован в работе Миронова (Миронов 1911, 41. Рис. 1).

<sup>15</sup> Так, в справочнике Б. Портер и Р. Мосс ни один из памятников из казанского собрания не упоминается (PM I, 820–835).

<sup>16</sup> Общая длина: 192,8 см; ширина: 60 см; Высота: ≈ 20 см; толщина досок по краям: 6,5–7,6 см. Материал: древесина (сикомора?), ткань, грунт, краски, лак.

<sup>17</sup> Б.А. Тураев не дает описания внутренней стороны крышки, что, по нашему мнению, свидетельствует о том, что она не была доступна для полного осмотра; памятник, по-видимому, находился в это время в экспозиции университетского музея.

<sup>18</sup> Так, дощечки подножия крепились к крышке под прямым углом, не имевшей внутреннего «кармана», характерного для внешних саркофагов.

Так, в области парика, по бокам и в нижней части крышки полностью осыпались обширные участки грунта, вследствие чего обнажилась деревянная основа; несколько фрагментов парика, соответствующих, судя по форме, области макушки, хранятся отдельно. Сохранившаяся отделка крышки демонстрирует весьма высокое качество ее исполнения, однако приходится констатировать, что в целом памятник находится в неудовлетворительном состоянии и нуждается в консервации и комплексной реставрации<sup>19</sup>.

#### *Сцены и надписи*

Принятый в статье метод описания декоративной программы крышки саркофага основан на подходе, разработанном Р. Сусой<sup>20</sup>, хотя нами также была учтена и типология А. Нивиньского<sup>21</sup>. Оформление крышки может быть условно разделено на несколько основных зон (рис. 1, 3): 1) головную часть; 2) верхнюю часть, включающую область груди и рук, скрещенных поверх широкого ожерелья (А); 3) центральное «панно», примерно соответствующее области живота антропоморфной фигуры (В); 4) нижнюю часть, соответствующую спеленатым ногам и ступням (С–D). Общее оформление крышки соответствует так называемой «базовой схеме»<sup>22</sup>, которую отличают «открытые» руки, сложенные поверх широкого воротника-ожерелья, центральное «панно» с двумя регистрами и трехчастное деление нижней половины крышки. Для указанного типа оформления характерна относительно невысокая плотность изобразительных элементов, что позволяет датировать саркофаг Хори первой половиной XXI династии. Эта же датировка декоративной программы его крышки укладывается и в классификацию А. Нивиньского<sup>23</sup> и позволяет отнести ее к первой половине XXI династии вплоть до времени «понтификата» верховного жреца Амона-Ра Паинеджема II (ок. 989–966 гг. до н. э.).

#### *Головная часть*

Головная часть крышки традиционно выполнена в виде объемного идеализированного изображения умершего: в пышном трехчастном парике, украшенном широкой головной лентой, декорированной геометрическим орнаментом из чередующихся красных и синих прямоугольников (рис. 2). Как и некоторые другие детали оформления крышки, короткие локоны парика моделированы в низком рельефе. Выступающие из-под парика уши утрачены, как и участок грунта с изображением малого ожерелья в области между ниспадающими на грудь концами парика. Накладная бородка также исчезла, однако квадратный паз под подбородком указывает на место ее крепления. Пазы, выдолбленные в сжатых кулаках, также служили гнездами для вставных элементов, вырезанных из отдельных кусков дерева, – сакральных символов *tit* и *dd*<sup>24</sup>. По обоим краям крышки сохранились фрагменты широких полос с горизонтальными надписями.

Надпись вдоль правого края:

<sup>19</sup> Плохую сохранность крышки отмечал еще Б.А. Тураев (Тураев 1903, 8; Тураев 1904, 088)

<sup>20</sup> Sousa 2018, 172–174; Sousa 2020, 11–26.

<sup>21</sup> Niwiński 1988, 65–99.

<sup>22</sup> Sousa 2018, 98; Sousa 2020, 15.

<sup>23</sup> Согласно А. Нивиньскому, схема декора крышки саркофага Хори соответствует типу II-a (Niwiński 1988, 68–69, 75)

<sup>24</sup> Ср., например: саркофаги Хонсу (ММА 86.12.2 А-В. – Bettum 2012, 337, pl. 069) и Панемонту (Louvre E. 13029, e. 13046. – Bettum 2012, 337, pl. 231).



Рис. 2. Головная часть крышки. Фото В.А. Большакова

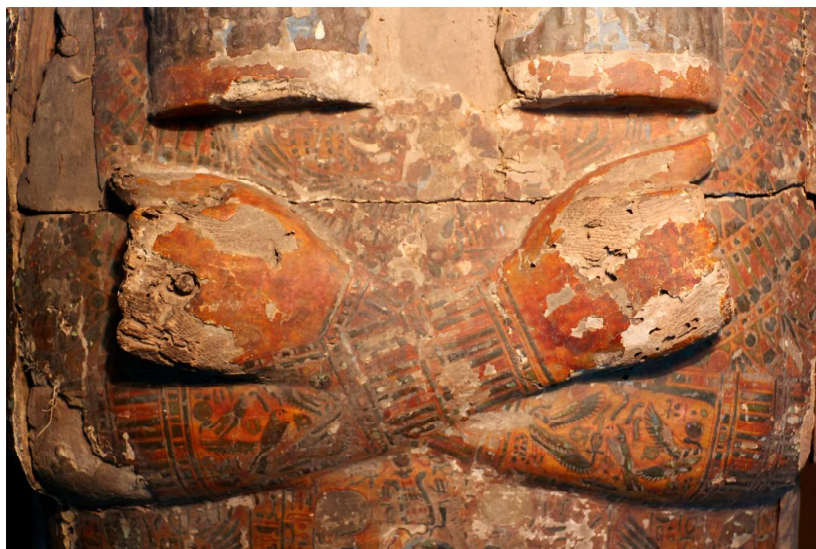


Рис. 3. Верхняя часть (А). Фото В.А. Большакова

1. «[Осирис, жрец-*w<sup>c</sup>b* передней стороны (ладьи) Амона-Ра...]» ([*Wsir w<sup>c</sup>b n ḥ3t n Ḥmn-R<sup>c</sup> ...*]);

2. «[Хори, правогласный]. Речь Нут, великой, породившей богов, Ока Ра [...]». ([*Iri m3<sup>c</sup>-ḥrw*]. *9d-mdw in Nwt wrt ms ntrw irt R<sup>c</sup> [...]*).

Надпись вдоль левого края:

3. «[Речь Геба (?), наследника богов, полезного сыну его Хору [...]»<sup>25</sup> ([*9d-mdw in Gb (?) iry]-p<sup>c</sup>t ntrw 3ḥw n s3.f Ir [...]*).

#### Верхняя часть (А)

Пространство крышки от плечей до сложенных на груди рук занимает имитация широкого ожерелья-*wsh*, состоящего из чередующихся полос с растительными и цветочными мотивами (рис. 3). В центре широкого ожерелья находится пектораль с изображением крылатого скарабея с головой барана под защитой двух уреев. В треугольные участки между краем широкого ожерелья и локтями «вписаны» две параллельных сцены, из которых сохранилась только правая (секция а3)<sup>26</sup>. Предплечья декорированы имитацией браслетов различного типа: так называемого «осирического» типа с геометрическим орнаментом и пары браслетов с изображениями Уаджит и Нехбет в виде крылатых кобр, осеняющих сокола-Сокара в короне-*3tf* (секции а1–а2). Выступающие сгибы локтей украшены традиционным мотивом в виде распутившегося цветка лотоса.

Надписи: 1. «Уаджит» (*W3dyt*); 2. «Нехбет» (*Nḥbt*) (секция а1); 3. «Нехбет» (*Nḥbt*) (секция а2).

#### Секция а3

Сцена содержит изображения Осириса в виде мумии в короне-*3tf*, льющего воду из сосуда-*nmst*, и «души» (*b3*) Хори в облике птицы с человеческой головой<sup>27</sup> (рис. 4). Получение умершим пропитания в ином мире обозначают также изображения жертвенных даров на циновке (цветы лотоса, круглые хлеба, корзина с фруктами), помещенные между Осирисом и птицей-*b3*.

Надписи: 1. «Осирис» (*Wsir*); 2. «душа живая» (*b3 ḥnḥ*); 3-4. Осирису, жрецу-*w<sup>c</sup>b* [Хори, правогласному (?)]» (*n Wsir w<sup>c</sup>b [Iri m3<sup>c</sup>-ḥrw (?)]*).

<sup>25</sup> Восстановлено по аналогии с надписями на саркофагах XXI династии (Niwiński, Rigault-Déon 2024, 78, 164, 202, 211, 215). Об эпитете Геба «наследник богов» см.: LÄ II, 428.

<sup>26</sup> На это как будто указывает и краткое описание Б.А. Тураева, хотя оно не точно соответствует данной сцене (Тураев 1903, 8; 1904, 088). По-видимому, на тот момент эта часть росписи была еще цела.

<sup>27</sup> Надо полагать, аналогичная сцена должна была находиться на противоположной (левой) стороне крышки (утраченная секция а4).



Рис. 4. Секция а3. Фото В.А. Большакова



Рис. 5. 1 – центральное «панно» (регистры В1–В2); 2 – секции b1–b2; 3 – секция b4. Фото В.А. Большакова

## Центральное панно

## Регистр В1

В центре верхнего регистра, состоящего из двух равновеликих зеркальных сцен, находится большой солнечный скарабей с головой овна в короне-*3tf* (рис. 5, 1). Визуально вертикальное деление регистра продолжает изображение фетиша Осириса столба-*dd*, фланкированного двумя большими уреями, увенчанными солнечными дисками. По обеим сторонам от скарабея расположены две параллельных сцены: сидящий на троне бог с инсигниями царской власти в руках перед развернутыми к нему птицей-*b3* и коленопреклоненной крылатой богиней. Как удостоверяют надписи и иконография, слева (со стороны смотрящего на крышку) – это Птах-Сокар и Исида, а справа – Ра-Хораhti-Атум и Нефтида. Перед обеими фигурами сидящего бога изображены жертвенные столики с приношениями, служащие пьедесталом для птицы-*b3*.

Надписи (сцена а): 1. «Птах-Сокар, пребывающий в святилище-*štyt*, великий бог в некрополе (*Pth-4kr hry-ib štyt ntr ʕ3 m hrt-ntr*); 2. Исида, великая, мать бога» (*3st wrt mwt ntr*); 3. «Восток» (*i3bt*).

Надписи (сцена б): 1. «[Ра-Хораhti-Атум] в качестве владыки храма, бог великий, владыка неба (*[R<sup>c</sup>-I<sup>r</sup>-3hty-tm(w)] m nb hwt ʕ3t ntr ʕ3 nb pt*); 2. Нефтида, сестра (бога)» (*Nbt-hwt sn(t ntr)*); 3. «[Запад]» (*imnt[t]*).

## Регистр В2

В нижнем регистре доминирует большая фигура коленопреклоненной Нут с широко распростертыми крылатыми руками (рис. 5, 2). Богиня облачена в трехчастный парик, увенчанный низким модием, и высоко подпоясанное облегчающее одеяние. Над богиней изображено стилизованное звездное небо со свисающими с него кобрами (по пять с обеих сторон). Из раскрытых ладоней богини как бы исходят знаки-*dd* и *ʕnh*. Под крыльями Нут находятся краткие симметричные надписи, между которыми вставлено изображение магического ока-*wd3t*, причем крупный размер последнего не позволяет видеть в нем составной элемент текста.

Надписи: 1–3. «для (?) Осириса, Хори, правогласного» (*n Wsir Iri m3<sup>c</sup>-hrw*); 2–4. «находящийся в Дуате» (*imy-8w3t*); 5. «[Речь почтенного] пред Птахом-Сокаром (?)...» (*[9d mdw (in) im3]hy hr Pth-[4kr (?)...]*).

## Боковые секции (b1–b2)

Секция на правой стороне крышки (b1) визуально делится на две самостоятельные сцены: вверху изображен Анубис в облике лежащего шакала, а внизу – антропоморфный Хор, поддерживающий абидосский фетиш Осириса-*T3-wr*, и поклоняющаяся ему «душа» умершего в облике птицы с человеческой головой (от их изображений сохранились только хвосты) (рис. 5, 2). Меньшая по размеру верхняя сцена с Анубисом композиционно соотносится с регистром В1, как бы являясь его визуальным продолжением. Объединяющим элементом данной сцены с основным регистром служит также направление знаков и содержание надписи, начертанной в двух колонках перед шакалом. Над шакалом, увенчанным двойной короной и дополненным жезлом-*sh<sup>m</sup>*, находится группа сакральных символов – око-*wd3t*, знаки *nfrw* и *nb*. Нижнюю часть этой же секции занимает ориентированная вовне обособленная сцена с фетишем Осириса. Последний находится под защитой парящего ока-*wd3t* и стоящего Хора в царской двойной короне.

Общая композиция секции напротив (b2) в целом была аналогичной вышеописанной, хотя от нее сохранился лишь фрагмент нижней сцены – с фетишем *T3-wr* (рис. 5, 3). Однако имеются и отличия в деталях – так, Хор в данной сцене изображен без короны, касающимся фетиша обеими руками, а промежутке между ним и абидосским фетишем нет жертвенного столика.

Надписи (секция b1): 1. «Анубис, владыка Ро-сетау, бог великий, [находящийся] впереди Запада, да дарует он оправдание» (*Inpw nb R-st3w ntr ʿ3 [hnty] Imn[tt] di.f m3ʿ-hrw*); 2. «Рес-уджа» (*Rs-wd3*); 3. «Хор, защитник отца (своего)» (*Ir nd-hr it (.f)*); (секция b2): 1. «Анубис, владыка Ро-сетау [...]» (*Inpw nb R-st3w [...]*).

#### Нижняя часть крышки (C–D)

Структурно оформление нижней части крышки разделено на три вертикальных секции – центральную (C) и две боковых (D), – каждая из которых включает ряд обособленных сцен-виньеток (рис. 6; 7). В центральной секции сохранились шесть сцен (C 1–6), каждая из которых оформлена в виде наоса (или пекторала в форме наоса) с характерным вогнутым карнизом-каветто, украшенным крылатым солнечным диском.

#### Центральная секция (сцены C1–6)

##### Сцена C1

В центре первого наоса находится большой крылатый скарабей, возносящий над собой солнечный диск. Солнечный диск сочетается с уреями, с туловищ которых свисает знак-*nh* (рис. 6, 1). С обеих сторон скарабей фланкирован двумя парами глаз-*wd3t*: верхняя пара обращена к скарабею<sup>28</sup>, а нижняя – вовне.

##### Сцена C2

Во втором наосе также изображен солнечный скарабей, плывущий в небесной ладье (рис. 6, 1). По обеим сторонам от скарабея сидят персонификации «души» в облике птицы (*b3*) в двойной царской короне *p3-shmty*. Солнечная ладья находится под защитой двух крылатых кобр, покоящихся на геральдических растениях Верхнего и Нижнего Египта – лилии и папирусе. Карниз наоса украшен фризом из фронтально изображенных солнечных уреев.

##### Сцена C3

В третьем наосе изображена триада богов – Хор, Осирис и Исида (рис. 6, 2). Сокологоловый Хор, носящий двойную царскую корону, показан приносящим жертвы своему отцу, сидящему на троне. Осирис, увенчанный солнечным диском, сжимает в руках инсигнии своей власти – плеть-*nh3h3* и посох-*w3s*. Стоящая позади Осириса Исида, воздевшая правую руку в жесте защиты, узнаваема по ее отличительному атрибуту на голове – знаку «трон» (*st*).

Надписи: 1. «Осирис» (*Wsir*); 2. «Хор, защищающий отца (своего), бог великий» (*hr nd it (.f) ntr ʿ3*).

##### Сцена C4

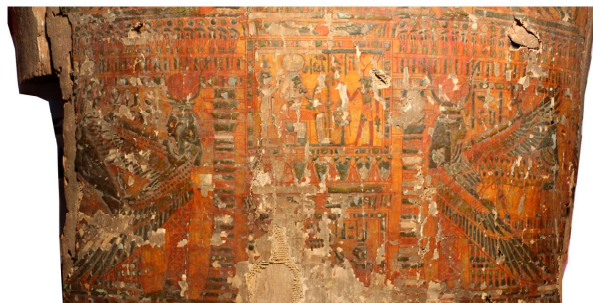
Четвертая сцена в следующем наосе сильно повреждена, но сохранившаяся часть позволяет воссоздать ее композицию целиком: коленапреклоненные Исида и Нефтида (ее фигура утрачена) поклоняются фетишу Осириса *T3-wr* (рис. 6, 2).

Надписи: «Исида» (*3st*).

<sup>28</sup> Око-*wd3t* слева (со стороны зрителя) оставлено в виде наброска – намечен лишь его контур красным цветом.



1



2

Рис. 6. Нижняя часть. 1 – секции С1–С2; D1–D2; 2 – секции С3–С4; D3–D4. Фото В.А. Большакова



1

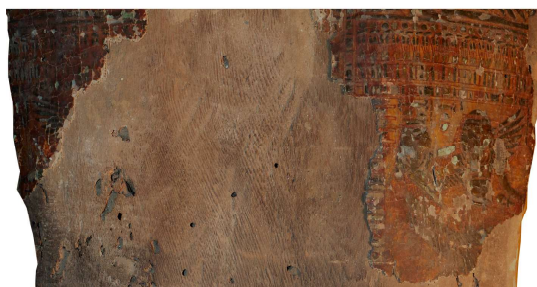


Рис. 7. Нижняя часть. 1 – секции С5–С6; D5–D6); 2 – секции D7–D8. Фото В.А. Большакова

## Сцена С5

Сохранившаяся часть пятой сцены в наосе содержит изображение солнечно-го скарабея, фланкированного двумя соколами в короне-*3tf* (изображение сокола слева утрачено), сидящими на знаке «золото» (*nbw*) (рис. 7, 1).

## Сцена С6

За исключением небольшого фрагмента наоса с изображением ока-*wd3t* в шестой сцене все оформление в нижней части крышки полностью разрушено, но размер оставшегося пространства позволяет вписать в него еще не менее двух аналогичных сцен-виньеток (рис. 7, 1).

## Боковые секции (сцены D1–8)

## Регистр I

## Сцена D1

Сцена состоит из фигур Тота, Ра-Хораhti и Исиды, находящихся в богато украшенном наосе с фризом из солнечных уреев и фигурными колоннами в форме фетиша-*dd* с короной-*hnw* (рис. 6, 1). Ибисоголовый Тот обращается к сидящему на троне под защитой крылатой Исиды богу Ра-Хораhti, держащему царские атрибуты – плеть-*nh3h3* и жезл-*hk3t*.

Надписи: 1. «Тот, владыка речи бога, писец [истины Девятки богов]» (*9hwty nb mdw-ntr ss [m3ct n psdt]*); 2. «Ра-Хораhti» (*Rc-1r-3hty*); 3. «[Исида]» (*[3st]*); 4. «жертва, которую дает царь» (*htp-di-nswt*).

## Сцена D2

Композиционно данная сцена аналогична противоположной, но здесь Тот обращается к антропоморфному Сокару. Образ Сокара, представленного в виде царя на троне, почти полностью совпадает с изображением Ра-Хораhti в сцене напротив, и лишь пояснительная надпись позволяет различить обоих богов (рис. 6, 1). Существенным отличием этой сцены является наличие в ней изображения жертвенного столика между фигурами Тота и Сокара.

Надписи: 1. «Тот, владыка [речи] бога» (*9hwty nb [mdw]-ntr*); 2. «Сокар» (*4kry*); 3. «Исида» (*3st*); 4. «совершение жертвы, которую дает царь» (*ir(t) htp-di-nswt*); 5. «[...Осирис...]; Амон [...]» (*[Wsir...] Imn [...]*).

## Регистр II

## Сцена D3

В частично разрушенной сцене на правой стороне крышки изображен Сокар в облике сокола под защитой крылатой Исиды (рис. 6, 2). Оба божества находятся внутри открытого наоса, покоящегося на колоннах в форме фетиша-*dd*. Сокол-Сокар, сидящий на квадратном святилище, показан в короне-*3tf*. Стоящая позади него Исида держит в воздетой руке знак-*anx*, а в опущенной – страусиное перо Маат.

Надписи: «Иси[да, мать] бога» (*3s[t mwt] ntr*).

## Сцена D4

Параллельная сцена того же регистра содержит две главные фигуры – священного овна под защитой стоящей крылатой Нефтиды (рис. 6, 2). Овен, чье тело покрывает мотив стилизованного оперенья *piishi*, стоит на квадратном святилище с характерным карнизом-каветто. Перед ним изображены пламенеющая жаровня

<sup>29</sup> По-видимому, как раз под этой надписью, которую мы реконструируем как «Осирис Хори, жрец-*wcb* передней стороны (ладьи) Амона» (*Wsir Iri wcb n ht n Imn*), находилось изображение владельца саркофага.

и фигурка сидящей богини Маат. Позади овна стоит Нефтида, имя которой начертано в пояснительной надписи.

Надписи: 1. «душа живая» (*b3 ʕnh*); 2. «[Неф]тида» (*[Nb]t-ḥwt*).

Регистр III

Сцена D5

Поврежденная сцена справа содержит изображение бога с головой цапли, сидящего на троне под защитой стоящей крылатой Исиды (рис. 7, 1). Как и в других регистрах, боги показаны внутри открытого, богато украшенного наоса с колоннами в форме фетиша-*dd*. Идентификация антропоморфного бога с головой цапли возможна лишь предположительно, поскольку его имя утрачено – от надписи уцелели лишь фрагменты нескольких иероглифических знаков. Тем не менее общая иконография божества, наделенного инсигниями божественной и царской власти (коронной-*ʕtf*, посохом-*w3s* (утрачен), плетью-*nh3ḥ3* и знаком-*ʕnh*), позволяет отождествлять его с Бену – одной из персонификаций солнечного бога.

Сцена D6

В сцене этого же регистра изображен шакалоголовый Анубис под защитой крылатой Исиды (рис. 7, 1). Анубис представлен с атрибутами царской иконографии: сидящим на кубическом троне в короне-*p3-shmty*, с посохом-*w3s*, плетью-*nh3ḥ3* и знаком-*ʕnh* в руках.

Надписи: 1. «Анубис, владыка [Ро-сетаву]» (*Inpw nb [R-st3w]*); 2. «[Ануб]ис» (*[Inp]w*); 3. «Неф[тида]» (*Nbt-[ḥwt]*).

Регистр IV

Сцена D7

От правой сцены данного регистра сохранился лишь небольшой фрагмент в верхней части, которого тем не менее достаточно, чтобы реконструировать всю композицию из двух фигур внутри наоса – божества и крылатой богини-защитницы (рис. 7, 2). От последней сохранился лишь край вздетого крыла. Ниже различима плетель-*nh3ḥ3*, однако неясно, к какому именно персонажу она могла относиться. От изображения божества напротив уцелел лишь фрагмент колонки с пояснительной надписью, сохранившиеся иероглифические знаки которой предположительно позволяют идентифицировать его как Атума.

Надпись: «Атум» (?) (*Tm (?)*).

Сцена D8

В противоположной сцене этого же регистра также изображены две фигуры в наосе, опирающемся на колонны-*dd*: сидящий на троне антропоморфный бог и стоящая крылатая Нейт позади него (рис. 7, 2). Бог изображен в трехчастном парике, украшенном диадемой и с царскими инсигниями в руках; в правой он сжимает знак-*ʕnh*, а в левой, возможно, посох-*w3s* (край сцены разрушен). За исключением фрагментов нескольких иероглифических знаков, пояснительная надпись перед сидящим божеством утрачена, поэтому его определение остается под вопросом.

Надписи: 1. «[владыка священной земли...] (?)» (*[nb t3 dsr (?)*]; 2. «Нейт» (*Nt*).

Внутренняя сторона крышки

Доминирующее положение во всей композиции занимает большая фигура крылатой богини Нут, стоящей на иероглифе «золото» (*nbw*) (рис. 1, 2). Пространство над Нут занимает краткая надпись с ее именем и изображением солнечного

диска с двумя уреями, украшенными знаком-*nh*. В самой верхней части крышки, располагавшейся над головой лежащей в саркофаге мумии, помещено прямоугольное изображение звездного неба. На обеих боковых стенках крышки, на ее изгибе, расположено по колонке с монохромной надписью, содержащей имя и титулы владельца саркофага. В своих крылатых руках Нут держит комбинацию из трех крупных символов, выражающих идеи возрождения и оправдания – знак-*nh* и два страусиных пера, отсылающих к идее оправдания умершего на суде Осириса.

Рисунок на крыльях богини переключаются с пернатым мотивом на ее одеянии. С обеих сторон Нут симметрично изображены крылатые кобры, сидящие на кусте папируса (участок росписи справа утрачен). Над солнечным диском, венчающим голову каждой кобры, сделаны приписки с именем богини Уаджит. Тот же симметричный рисунок с изображением двух богинь-покровительниц повторяется в нижней части крышки: здесь крылатые кобры, покоящиеся на знаке «золото» (*nbw*), обнимают сокола, которого возможно идентифицировать как Сокара. Оставшееся пространство ниже занимает крупная фигура запеленатого Осириса, окруженная группой сакральных символов магической защиты и благополучия – оком-*wd3t* и знаками-*nb* и *nfrw*. Осирис, облаченный в трехчастный парик, увенчан солнечным диском, с инсигниями царского сана – уреем на лбу, жезлом-*hk3t* и плетью-*nh3h3*.

Надписи: а. «Осирис, “пророк” Амона, (владыки) тронов Общих Земель, Хори, правогласный, умиротворившийся» (*Wsir hm-ntr n Imn (nb) nswt 3wy Iri m3c-hrw htp(w)*); б. «Осирис, жрец-*wc* передней стороны (ладьи) Амона-Ра, царя богов, Хори, правогласный, (пребывающий) в мире (*Wsir wc b n h3t n Imn nswt ntrw Iri m3c-hrw m htp*).

Надписи, относящиеся к изображениям;

1. «Нут» (*Nwt*); 2–3. «Уаджит» (*W3dyt*).

#### ВОПРОСЫ АТРИБУЦИИ

Из известного нам круга одноименных владельцев саркофагов XXI династии наиболее близкой аналогией крышке из казанского музея является саркофаг жреца Хори из Национального музея Бразилии в Рио де Жанейро (инв. 525–526)<sup>30</sup> (рис. 8). К сожалению, этот саркофаг погиб при пожаре музея в 2018 г., поэтому любые сопоставления обоих памятников теперь возможны лишь на основе его фотографий и описаний. С нашей точки зрения, оба предмета не просто обнаруживают типологическую и стилистическую близость, но, возможно, составляли единый погребальный комплекс. В пользу последнего свидетельствуют следующие признаки: 1) соответствие общих размеров и конструктивных особенностей обоих саркофагов, как если бы саркофаг из музея в Рио де Жанейро был внешним (215 см), а крышка в казанском музее – элементом внутреннего саркофага (193 см); 2) сходство оформления крышек обоих саркофагов. В частности, декоративная программа обеих крышек соответствует вышеупомянутой «базовой схеме», кроме того, совпадения прослеживаются и в трактовке отдельных персонажей, предметов и иероглифов; 3) одинаковое начертание имени Хори, а также повсеместное присутствие на обоих памятниках жреческого титула: «жрец-*wc* передней стороны (ладьи) Амона-Ра, царя богов» (*wc b n h3t n Imn-Rc nswt ntrw*).

<sup>30</sup> Детальная публикация саркофага Хори принадлежит К.А. Китчену (Kitchen 1990, 117–135, pls 109–139).

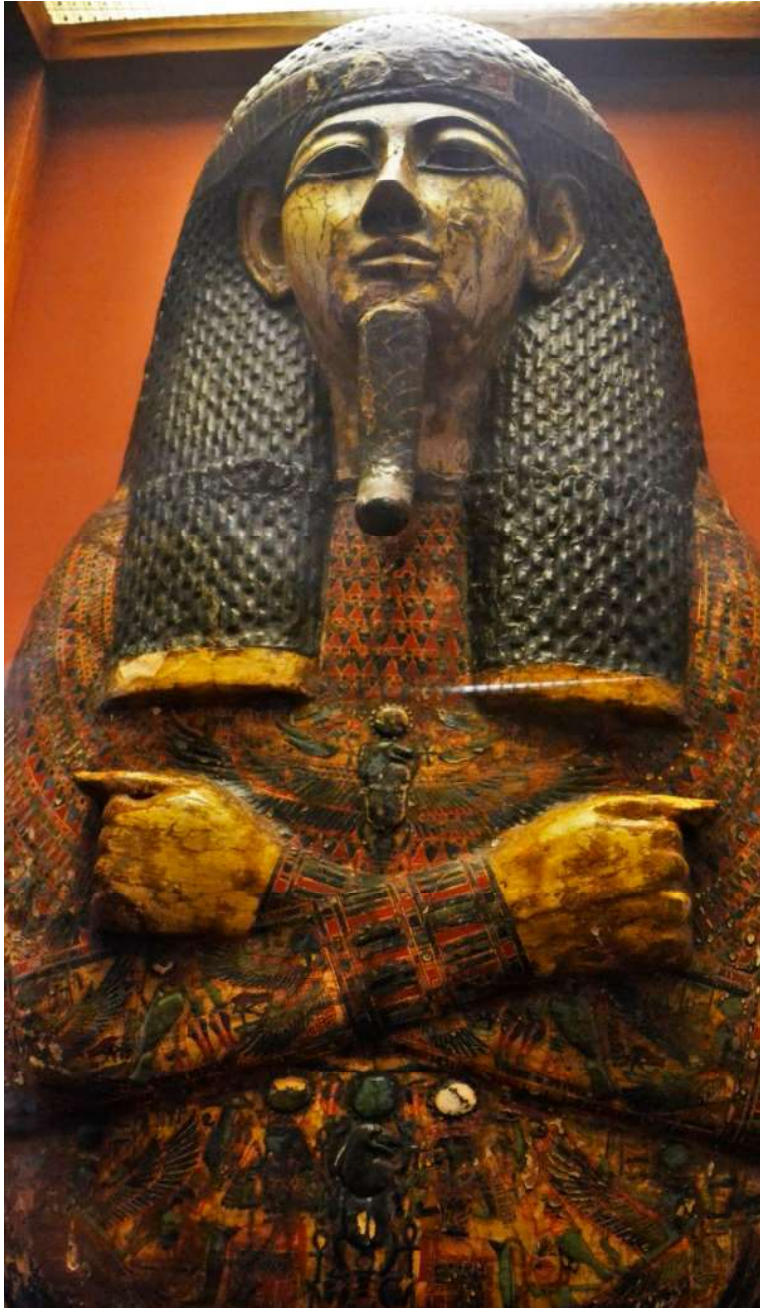


Рис. 8. Крышка саркофага Хори. Национальный музей. Рио де Жанейро (по: Edison Luiz da Rocha Lopes (<https://www.flickr.com/photos/edisonalbatroz/26623262864/>))

Еще одним косвенным (хотя и очень ненадежным) признаком в пользу нашего предположения о принадлежности обоих памятников одному и тому же погребальному комплексу служит время их приобретения – вторая четверть – середина XIX в. Достоверно известно, что внешний саркофаг Хори поступил в королевское собрание в Рио де Жанейро еще в 1826 г.<sup>31</sup>, а крышка саркофага Хори, как уже упоминалась, была куплена в Египте не ранее 1843 г.<sup>32</sup> Несмотря на то что время и место находки обоих памятников неизвестны, все же заслуживает внимания свидетельство итальянского коллекционера Н. Фиенго, согласно которому приобретенный им в Марселе саркофаг Хори был ранее найден в Фивах знаменитым исследователем Дж.Б. Бельцони.<sup>33</sup> Если эта информация верна, то находку крышку внутреннего саркофага Хори, впоследствии попавшую в музей Казанского университета, также возможно гипотетически соотнести с «раскопкам» Дж.Б. Бельцони в фиванском некрополе в 1816 и 1819 гг.<sup>34</sup> Безусловно, данное предположение нуждается в более основательном документальном подтверждении, тем не менее нельзя полностью исключить, что Дж.Б. Бельцони мог обнаружить в фиванском некрополе погребальный комплекс Хори, впоследствии разделенный и проданный по частям. Возможно, впрочем, допустить и иную версию провенанса данного погребального ансамбля – из коллективного тайного жреческого захоронения в фиванском некрополе, найденного и разграбленного местными жителями осенью 1820 г.<sup>35</sup>

### ЗАКЛЮЧЕНИЕ

Сопоставление обоих памятников, хотя и оставляет место для сомнений, демонстрирует их значительное сходство друг с другом и, с нашей точки зрения, позволяет сделать предварительный вывод о том, что они являлись элементами единого погребального ансамбля. Несмотря на указанное сходство между ними, которое возможно объяснить изготовлением обоих саркофагов в одной фиванской мастерской или ремесленном центре, декоративная программа их крышек все же не идентична. Так, в отличие от казанского экземпляра, на внутренней стороне крышки саркофага из Рио де Жанейро, насколько нам известно, изображений нет. Другим заметным визуальным отличием является цвет фона крышки саркофага из казанского собрания, что, правда, объясняется сильным потемнением ее лакокрасочного слоя. Среди прочих различий в трактовке сцен и персонажей следует отметить различие в мотивах широкого ожерелья, хотя декор данного элемента в принципе мог иметь множество вариаций, что не являлось необычной особенностью.

Помимо различий в оформлении обращает на себя внимание то, что на казанском памятнике засвидетельствованы только два жреческих титула Хори – «жрец-*w<sup>c</sup>b* передней стороны (ладьи) Амона-Ра, царя богов» и «пророк Амона» (*w<sup>c</sup>b n ḥ3t n 'Imn-R<sup>c</sup> nswt ntr<sup>w</sup>, ḥm-ntr n 'Imn*) – без указания его филиации, тогда как на саркофаге из Рио де Жанейро имеется множество других: «царский писец», «царский

<sup>31</sup> Kitchen 1990, 5.

<sup>32</sup> Если считать, что она была все же приобретена В.Ф. Диттелем именно во время его недолгого пребывания в Нижнем Египте. Ср.: Диттель 1847: 24–27.

<sup>33</sup> Kitchen 1990, 7; Brancaglion 2002, 155.

<sup>34</sup> Belzoni 1979, 63–74; 111–112; 135–137; 139–157; 180–184.

<sup>35</sup> Об этой гробнице и ее погребальном инвентаре см.: Dautant 2014, 62–64, 70; Dautant 2016, 30.

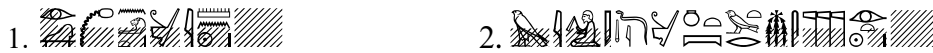
виночерпий», «(писец (?)) царских документов в присутствии (царя)», «начальник царского гинекея почитательницы бога Амона/Амона-Ра, царя богов», «великий доверенный (и) преданный госпожи своей», «великий доверенный (и) преданный благого бога», «великий доверенный (и) преданный владыки Обеих Земель» (*sš nswt, wb3 nswt, (sš (?)) ʕ n nswt hft-hr; imy-r ipt-nswt n dw3t ntr n 'Imn/Imn-Rʕ nswt ntrw, mh-ib ʕ3 mnḥ n ḥnwt.f, mh-ib ʕ3 mnḥ n ntr nfr; mh-ib ʕ3 mnḥ n nb t3wy*)<sup>36</sup>. Впрочем, лаконичность титулов на крышке из казанского собрания, по нашему мнению, может отчасти объясняться утратой имевшихся на ней надписанных изображений Хори<sup>37</sup>; присутствие только двух жреческих титулов, вероятно, связано с тем, что прочие титулы находились в надписях на утраченных участках сцен по краям крышки и на ящике саркофага. С другой стороны, следует отметить, что начертанный на внутренней стороне крышки титул «пророк Амона» (*hm-ntr n 'Imn*), как ни странно, ни разу не засвидетельствован на внешнем саркофаге из Рио де Жанейро.

При наличии отмеченных расхождений, безвозвратная утрата саркофага Хори из Национального музея в Рио де Жанейро значительно усложняет задачу дальнейшего обоснования предложенной нами атрибуции, однако вероятное выявление в будущем дополнительных архивных источников об обстоятельствах приобретения обоих памятников позволит окончательно внести ясность в вопрос о предполагаемом тождестве (или не тождестве) их владельцев.

## ПРИЛОЖЕНИЕ

## ИЕРОГЛИФИЧЕСКИЕ НАДПИСИ

## Надписи вдоль правого края

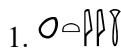


## Надпись вдоль левого края

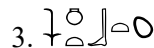


## Верхняя часть (А)

## секция а1



## секция а2



## секция а3



<sup>36</sup> Kitchen 1990, 119 ff.

<sup>37</sup> Согласно обычной схеме декора, они должны были располагаться по краям крышки (секции D).



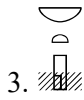
Сцена D3



Сцена D4



Сцена D6



Сцена D7



Сцена D8



Внутренняя сторона крышки

вертикальная

приписки к изображениям

вертикальная

надпись (a)



надпись (b)



- Belzoni, G. 1979: *Voyages en Égypte et en Nubie*. Paris.
- Berlev, O., Hodjash, S. 1998: *Catalogue of the Monuments of Ancient Egypt from the Museums of the Russian Federation, Ukraine, Belorussia, Caucasus, Middle Asia and the Baltic States*. Fribourg.
- Bettum, A. 2012: *Faces within Faces. The Symbolic Function of Nested Yellow Coffins in Ancient Egypt*. PhD Diss. University of Oslo. Oslo.
- Brancaglion Junior, A. 2002: From Egypt to Brazil: an Egyptian Collection in Rio de Janeiro, In: M. Eldamaty, M. Trad (eds.), *Egyptian Museum Collections around the World. Studies for the Centennial of the Egyptian Museum*. Vol. I. Cairo, 155–162.
- Dautant, A. 2014: La tombe thébaine de la famille de Khonsoumes, père divin d'Amon-Rê, roi des dieux (XXIe dynastie), In: L. Deguarc, J.-P. Sénac, F. Servajean (eds.), *Actes du colloque "Rites funéraires"*. Société Archéologique de Montpellier. Musée Languedocien. Montpellier, 61–72.
- Dautant, A. 2016: Collective Tombs Discovered in the Theban Necropolis in 1820 in Bab el-Gasus in Context Egyptian Funerary Culture during the 21<sup>st</sup> Dynasty, In: *Bab El-Gasus in Context. Egyptian Funerary Culture During the 21<sup>st</sup> Dynasty*. Lisbon, 30.
- Dittel, W.F. 1847: Обзор трехгодичного путешествия по Востоку магистра Виллиама Диттеля [Review of the Three Years' Journey through the East by Master William Dittel]. *Zhurnal Ministerstva narodnogo prosveshcheniya, Oktyabr' IV* [Journal of the Ministry of Public Education, October IV], 1–30.
- Диттель, В.Ф. 1847: Обзор трехгодичного путешествия по Востоку магистра Виллиама Диттеля. *Журнал министерства народного просвещения IV* (октябрь), 1–30.
- Kitchen, K.A. 1990: *Catalogue of the Egyptian Collection in the National Museum, Rio de Janeiro*. Rio de Janeiro.
- Loring, E.R. *The Coffin Lid of Horj, Earlier 21a Theban Dynasty*, <http://www.cesras.org/Kazan/Hor01.html>.
- Mironov, A.M. 1911: *Izobrazheniya bogini Pobedy v grecheskoy plastike* [Images of Victory in Greek Plastic Arts]. Kazan.
- Миронов, А.М. 1911: *Изображения богини Победы в греческой пластике*. Казань.
- Nazipova, G.R. 2008: К истории кабинета редкостей императорского Казанского университета [On the History of the Cabinet of Antiquities of the Imperial Kazan University]. *Bulletin of the Samara Scientific Center of the Russian Academy of Sciences* 10(1), 27–35.
- Назипова, Г.Р. 2008: К истории кабинета редкостей императорского казанского университета. *Известия Самарского научного центра Российской академии наук* 10 (1), 27–35.
- Niwiński, A. 1988: *21<sup>st</sup> Dynasty Coffins from Thebes: Chronological and Typological Studies*. Mainz.
- Niwiński, A., Rigault-Déon, P. 2024: *Les cercueils égyptiens de la XXI<sup>e</sup> au début de la XXII<sup>e</sup> dynastie. La collection du musée du Louvre*. Paris.
- Sidorova, I.B. 2020: Zaveduyushchie, pomoshchniki i sotrudniki Muzeya iskusstv i drevnostey Kazanskogo universiteta [Heads, Assistants and Fellows of the Museum of Arts and Antiquities of Kazan University]. *The Issues of Museology* 13(2), 280–300.
- Сидорова, И.Б. 2020: Заведующие, помощники и сотрудники Музея искусств и древностей Казанского университета. *Вопросы музеологии* 13(2), 280–300.
- Sousa, R. 2018: *Gleaming Coffins. Iconography and Symbolism in Theban Coffin Decoration (21<sup>st</sup> Dynasty)*. Vol. I. *The Sheltering Sky*. Coimbra.
- Sousa, R. 2020: "Yellow" Coffins: Definition and Typology. In: R. Sousa (ed.), *"Yellow" Coffins from Thebes. Recording and Decoding Complexity in Egyptian Funerary Arts (21<sup>st</sup> – 22<sup>nd</sup> Dynasties)*. Oxford, 11–26.

- Sychenkova, L.A. 2010: «Музей древностей и изящных искусств»: традиция, требующая возрождения [“Museum of Antiquities and Fine Arts”: a Tradition in Need of Revival]. *The Kazan Socially-Humanitarian Bulletin* 2(2), 14–22.
- Сыченкова, Л.А. 2010: «Музей древностей и изящных искусств»: традиция, требующая возрождения. *Казанский социально-гуманитарный вестник* 2(2), 14–22.
- Turaev, V.A. 1903: *Opisanie egipetskoj kolleksii muzeja drevnostey pri imperatorskom Kazanskom universitete* [Description of Egyptian Collection of the Museum of Antiquities at the Imperial Kazan University]. St. Petersburg.
- Тураев, В.А. 1903: *Описание египетского собрания музея древностей при императорском Казанском университете*. СПб.
- Turaev, V.A. 1904: *Opisanie egipetskikh pamyatnikov v russkikh museyakh i sobraniyakh*. Ch. VII. *Muзей drevnostey pri imperatorskom Kazanskom universitete* [Description of Egyptian Objects in Russian Museums and Collections. Pt. VII. Museum of Antiquities at the Imperial Kazan University]. *Zapiski Vostochnogo otdeleniya (Imperatorskogo) Russkogo arheologicheskogo obshchestva* [Notes of the Oriental Department of the Imperial Russian Archaeological Society] 15/4, 081–0101.
- Тураев, В.А. 1904: Описание египетских памятников в русских музеях и собраниях. Ч. VII. Музей древностей при императорском Казанском университете. *Записки Восточного отделения (Императорского) Русского археологического общества*. Т. 15, 081–0101.

THE COFFIN LID OF HORI IN THE EGYPTIAN COLLECTION  
OF THE NATIONAL MUSEUM OF THE REPUBLIC OF TATARSTAN

Vladimir A. Bolshakov

*Center of Egyptian Studies of the Russian Academy of Sciences, Moscow, Russia*

*E-mail: vb.scriba@gmail.com*

The coffin lid of the XXIst Dynasty priest of Amun, Hori (inv. no. КП 5404/2), from the Egyptian collection of the National Museum of the Republic of Tatarstan (Kazan) is published. The artifact, which originally arrived in the Imperial Kazan University Museum in the second quarter of the 19th century, was first briefly attributed by V.A. Turaev, without the publication of images. This lid was mentioned, but also without its photographs, in the fundamental catalogue of Egyptian artifacts in the museums of the former USSR, published in 1998 by O.D. Berlev and S.I. Hodjash. Thus, this artifact has remained practically “invisible” for its further comprehensive study in the context of similar coffins and burial sets of the XXIst Dynasty. This article traces the history of Hori’s coffin lid in the museum’s collection and provides both a description of its decorative program and a transliteration and translation of the hieroglyphic inscriptions. The study has revealed that the coffin lid was an element of the inner coffin, as well as Hori’s titles not attested before, and the presence of a painting on the reverse side of the lid. It was also established that the lid from Kazan bears the greatest resemblance to the outer coffin of the priest Hori from the National Museum of Brazil (inv. nos. 525–526; now lost) which allows us to assume that both artifacts belong to a one and the same burial set.

*Keywords:* Ancient Egypt, XXIst Dynasty, Yellow Coffins, Hori, National Museum of the Republic of Tatarstan, National Museum of Brazil

---

---