



DOI: 10.18503/1992-0431-2025-4-90-95–106

## ПАМЯТНИКИ АРХЕОЛОГИИ ЯНТАРНОГО БЕРЕГА

В.И. Кулаков

*Институт археологии Российской академии наук, Москва, Россия*

*E-mail: drkulakov@mail.ru*

*ORCID: 0000-0001-7482-5070*

В статье предпринята попытка выявить первоначальный исток Великого янтарного пути римского времени (Вислинский вариант). В I тыс. до н.э. западная оконечность Самбийского п-ова использовалась местным населением исключительно для размещения погребальных памятников – курганов с урновыми трупосожжениями. В начале н.э. со стабилизацией янтарной торговли в изучаемом микрорегионе возникают две группы памятников археологии, отсекающие устья двух ручьев от остальной суши. Гипотетически, это – пункты погрузки янтарного сырья и отправки морским путем торговых караванов на юг. Обе группы памятников маркируют максимум размещения в прибрежных водах и под пляжным песком янтарных месторождений, легко доступных древним жителям полуострова. Для эпохи раннего средневековья характерно отсутствие в изучаемом микрорегионе групп памятников прусской археологии. Они, судя по результатам картирования, перемещаются от берегового уреза в восточном и юго-восточном направлениях.

*Ключевые слова:* d m d m d m d

Проблема истока Великого янтарного пути римского времени (Вислинского варианта) заинтересовала в свое время лишь известного исследователя этого исторического феномена – польского археолога Е. Веловейского. Воссоздав по археологическим и письменным данным весь маршрут этого пути, его исток под именем “Sambia” исследователь обозначил на западном побережье Калининградского п-ова без конкретной привязки<sup>1</sup>. Несколько лет тому назад автор этих строк выдвинул предположение о том, что истоком Великого янтарного пути на Самбии в римское время было устье ручья Kraggraben, к югу от городища Nodems/Окунево<sup>2</sup>. Однако, в том научно-популярном издании не было возможности выдвинуть аргументы в пользу этой гипотезы. Ныне есть перспектива собрать все памятники археологии, известные в результате как старых немецких разведок, так и обнаруженные в процессе составления местной части «Свода памятников археологии Российской Федерации», что предпринималось с 1975 г. автором этих строк. Результаты этой работы суммированы в Каталоге памятников археологии Янтарного берега (рис. 2, 3).

*Данные об авторе.* Владимир Иванович Кулаков – доктор исторических наук, ведущий научный сотрудник Отдела археологии эпохи Великого переселения народов и раннего средневековья ИА РАН.

<sup>1</sup> Wielowiejski 1980, 125.

<sup>2</sup> Кулаков 2021, 116, рис. 91.



Рис. 1. Два варианта начал Янтарного пути (по: Кулаков 2021а, рис. 91)

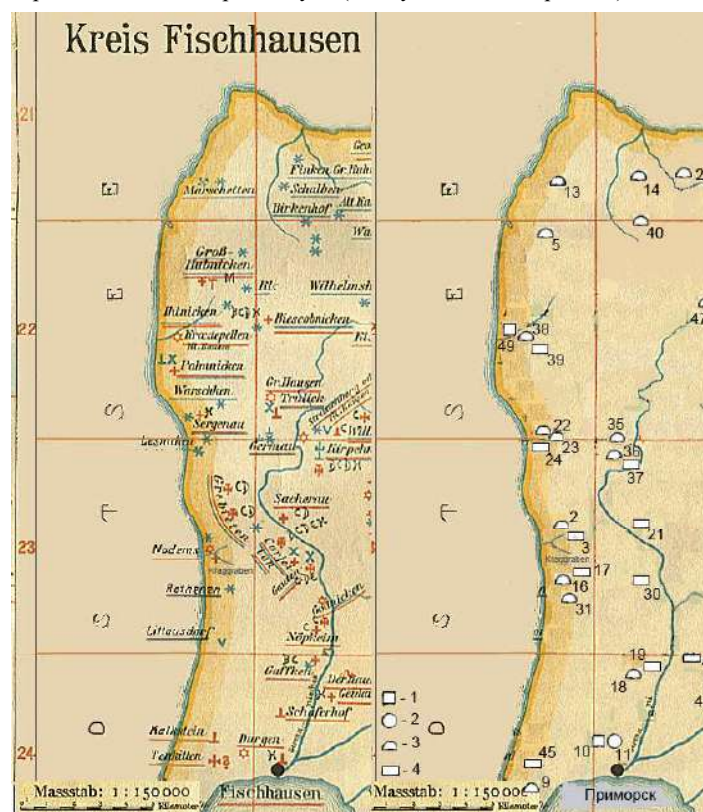


Рис. 2. Памятники I тыс. до н.э. и нач. I тыс. н.э. на западном побережье Самбии: слева часть карты Э. Холлака; справа карта на 2024 г. (after: Hollack 1908, Karte 1). Обозначения внизу: 1 – городище; 2 – поселение; 3 – курган или курганный могильник; 4 – грунтовый могильник

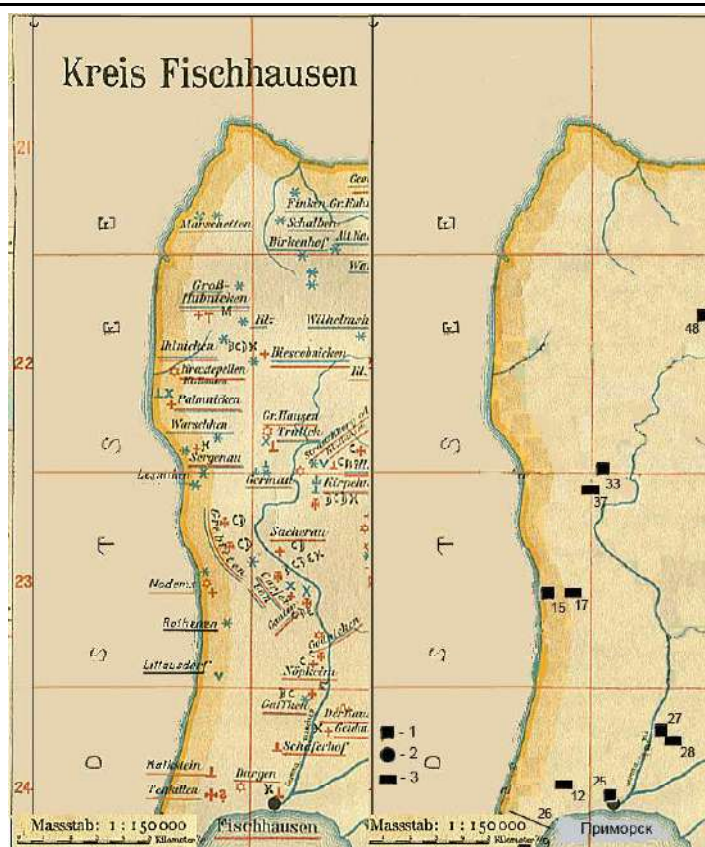


Рис. 3. Памятники эпохи раннего средневековья (VI–XIII вв.) на западном побережье Самбии: слева часть карты Э. Холлака; справа карта на 2024 г. (after: Hollack 1908, Karte 1). Обозначения внизу: 1 – городище; 2 – поселение; 3 – грунтовый могильник



Рис. 4. Городище Nodems/Окунево. Вид с запада (архив автора)

## КАТАЛОГ ПАМЯТНИКОВ АРХЕОЛОГИИ ЯНТАРНОГО БЕРЕГА

1. Балтийск-Мечниково/Pillau/Häuser – вал, XII–XIII вв.<sup>3</sup>
2. Grebieten (разрушен) – курганный могильник из двух курганов к югу от поселка, эпоха поздней бронзы. В начале XX в. в курганах обнаружено по одной бронзовой булавке<sup>4</sup>.
3. Grebieten (разрушен) – грунтовый могильник, начала н.э.<sup>5</sup>
4. Земляничное/Bohnau – грунтовый могильник у поселка, I–IV вв. н.э.<sup>6</sup>
5. Клиновое/(Klein) Hubnicken, курганный могильник (к 1969 г. – из двух насыпей) на северной окраине пос., раскопками 1884 г. в двух насыпях найдены трупосожжения в каменных ящиках, эпоха поздней бронзы<sup>7</sup>.
6. Клюквенное/Klyucken, курган у поселка, ранний железный век<sup>8</sup>.
7. Лесенково/Plinken, городище к северо-востоку от поселка, эпоха раннего средневековья<sup>9</sup>.
8. Lochstedt – курган, эпоха бронзы<sup>10</sup>.
9. Lochstedt – городище, содержит остатки орденского замка Лохштедт, уничтоженного в 1947 и 2002 гг., XIII–XIV вв.<sup>11</sup>
10. Лунино/Dargen – городище, к северу от поселка, средний (?) I–V вв. н.э.<sup>12</sup>
11. Лунино/Dargen – селище, к северу от поселка, с напольной стороны от городища, средний (?) железный век.<sup>13</sup>
12. Лунино/Dargen – грунтовый могильник, к западу от поселка, X–XIII вв.<sup>14</sup>
13. Марьинское/Kreislacken (Marscheiten), курганный могильник из 5 насыпей у поселка, на морском берегу, эпоха средней и поздней бронзы. При раскопках обнаружены каменные кольца и ящики с трупосожжениями. Ныне могильник не существует<sup>15</sup>.
14. Молодогвардейское/Finken – курган к северу от поселка, эпоха поздней бронзы<sup>16</sup>.
15. Окунево/Nodemms (разрушено), городище, к северу от поселка, малая площадка уничтожена береговой эрозией, большая площадка, судя по данным раскопок, лишена культурного слоя, на ее северном краю найдены остатки кострища для каления янтаря с обломками большемерных кирпичей, XII–XVI вв.<sup>17</sup> (рис. 4).
16. Окунево/Nodemms (разрушены), курганные могильники, у поселка<sup>18</sup> (рис. 5).

<sup>3</sup> Кулаков 1978, № 6937.

<sup>4</sup> Hollack 1908, 44.

<sup>5</sup> Кулаков 2016, 16, 17.

<sup>6</sup> Hollack 1908, 17.

<sup>7</sup> Hollack 1908, 69; Титов 1969, № 3933.

<sup>8</sup> Hollack 1908, 75.

<sup>9</sup> Crome 1940, 101.

<sup>10</sup> Кулаков В.И., 1977, № 6184.

<sup>11</sup> Кулаков 1977, № 6184.

<sup>12</sup> Кулаков 1978, № 6937.

<sup>13</sup> Кулаков 1978, № 6937.

<sup>14</sup> Кулаков 1978, № 6937.

<sup>15</sup> Hollack 1908, 98.

<sup>16</sup> Hollack 1908, 98.

<sup>17</sup> Кулаков 1975, № 5362.

<sup>18</sup> Hollack 1908, 105.



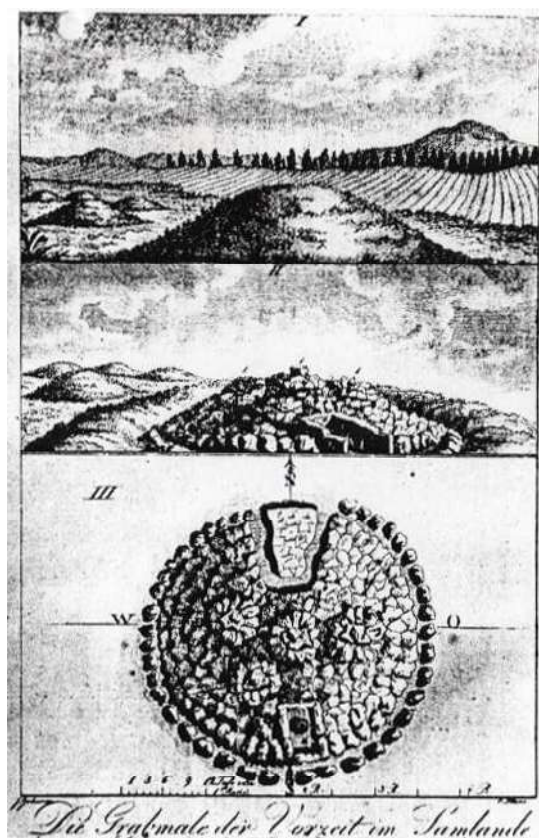


Рис. 5. План раскопа на курганном могильнике Sorgenau/Покровское (шмуцтитул after: Voigt 1827/1)



Рис. 6. Раскоп на могильнике Sorgenau/Покровское в 1975 г. Вид с юга (архив автора)

17. Окунево/Nodemans (разрушены), грунтовые могильники 1–3, у поселка, II–IV вв. н.э., эпоха раннего средневековья, I–IV вв. н.э.<sup>19</sup> (рис. 6).
18. Парусное/Gaffken, курганный могильник у поселка, эпоха поздней бронзы<sup>20</sup>.
19. Парусное/Gaffken, грунтовый могильник у поселка, II–III вв. н.э.<sup>21</sup>
20. Приморье/Gross-Kuhren, курган у поселка, раскопками обнаружено урновое трупосожжение с бронзовым предметом, эпоха поздней бронзы<sup>22</sup>.
21. Поваровка-Окунево/Kirpehn-Nodemans, грунтовый могильник, V–VI вв.<sup>23</sup>
22. Покровское/Sorgenau, курганный могильник к западу от поселка, раскопками обнаружены каменные кольца и ящики с урновыми трупосожжениями, эпоха поздней бронзы<sup>24</sup>.
23. Покровское/Sorgenau, курган к западу от поселка, эпохи бронзы или раннего железного века<sup>25</sup>.
24. Покровское/Sorgenau, грунтовый могильник к юго-западу от поселка, раскопками обнаружены урновые трупосожжения с бронзовым инвентарем и жженым янтарем, эпоха раннего железного века<sup>26</sup>.
25. Приморск/Fischhausen, городище на северной окраине города, в урочище Eiskellerberg, эпоха раннего средневековья<sup>27</sup>.
26. Приморск/Gardine, вал, эпоха раннего средневековья<sup>28</sup>.
27. Прозорово/Geidau – городище у поселка, в урочище Kauster<sup>29</sup>.
28. Прозорово/Geidau – грунтовый могильник в поселке, X–XIII вв.<sup>30</sup>
29. Прохладное/Kallningen, грунтовый могильник у поселка, начало н.э. (?)<sup>31</sup>
30. Путилово/Gauten-Corjeiten – грунтовый могильник у поселка, в могильнике обнаружены трупосожжения и ауреус Марка Аврелия, начало н.э.<sup>32</sup>
31. Rothenen (разрушен) – курганный могильник у поселка, раскопки обнаружили трупосожжение, эпоха бронзы<sup>33</sup>.
32. Русское/Germau – городище Kl. Hausen, к северо-западу от поселка, III–V вв. н.э.<sup>34</sup>
33. Русское/Germau – городище Gr. Hausen к северу от поселка, XI–XIII вв.<sup>35</sup>
34. Русское/Germau – селище к востоку от городища Kl. Hausen, III–V вв. н.э.<sup>36</sup>
35. Русское/Germau – курганный могильник к северу от городища Kl. Hausen, эпоха поздней бронзы<sup>37</sup>.

<sup>19</sup> Кулаков 1975, № 5362; Кулаков 1978, № 6937.

<sup>20</sup> Hollack 1908, 37.

<sup>21</sup> Hollack 1908, 37.

<sup>22</sup> Tischler 1886, 151, 152.

<sup>23</sup> Кулаков 1978, № 6937.

<sup>24</sup> Peiser, Hollack 1900/1904, 296–310.

<sup>25</sup> Кулаков 1976, № 6365.

<sup>26</sup> Кулаков 1976, № 6365.

<sup>27</sup> Crome 1940, 79–80.

<sup>28</sup> Кулаков 1978, № 6937.

<sup>29</sup> Hollack 1908, 40.

<sup>30</sup> Hollack 1908, 40.

<sup>31</sup> Hollack 1908, 78.

<sup>32</sup> Hollack 1908, 39, 40.

<sup>33</sup> Bezzenberger 1900/1904, 43.

<sup>34</sup> Кулаков 1975, № 5362.

<sup>35</sup> Кулаков 1975, № 5362.

<sup>36</sup> Кулаков 1975, № 5362.

<sup>37</sup> Hollack 1908, 41.

36. Русское/Germau – курган к северо-западу от поселка, эпоха поздней бронзы<sup>38</sup>.
37. Русское/Germau – грунтовый могильник к юго-западу от поселка, IV–VIII вв., раскопками обнаружены остатки урновых трупосожжений<sup>39</sup>.
38. Синявино/Kraxteppelin – курган к северо-западу от поселка, эпоха бронзы<sup>40</sup>.
39. Синявино/Kraxteppelin – грунтовый могильник к востоку от поселка, начало н.э. (?)<sup>41</sup>.
40. Сторожевое/Birkenhof – курганный могильник из 14 насыпей, у поселка, эпоха поздней бронзы. В 1877 г. в кургане 1 в центре двух концентрических каменных кладок в каменных ящиках были обнаружены 4 трупосожжения. В составе инвентаря погребений – бронзовый топор-кельт<sup>42</sup>.
41. Сычево/Krattlau – городище Ellerhaus к юго-юго-востоку от поселка, эпоха раннего средневековья<sup>43</sup>.
42. Сычево/Krattlau – селище к юго-западу от поселка, эпоха раннего средневековья<sup>44</sup>.
43. Сычево/Krattlau – курган к юго-юго-западу от поселка, эпоха поздней бронзы<sup>45</sup>.
44. Сычево/Krattlau – грунтовый могильник у поселка, начало н.э. (?)<sup>46</sup>.
45. Танкитино/Tenkitten – грунтовый могильник, начало н.э.<sup>47</sup>
46. Цветное/Kallen – курган у поселка, эпоха поздней бронзы<sup>48</sup>.
47. Ягодное (Березняки, Охотное)/Bersnicken, Wilhelmhorst – курганный могильник к юго-востоку от поселка, эпоха бронзы, 2 грунтовых могильника у поселка, начало н.э.<sup>49</sup>
48. Ягодное/Bersnicken – городище к востоку от поселка, к 1976 г. полностью застроено, X–XIV вв.<sup>50</sup>
49. Янтарный/Palmnicken (Kraxteppelin) – городище к северо-востоку от поселка, раскопками выявлены остатки городища, ранний железный век, V в. н.э. Первоначально площадка городища была окружена частоколом, позднее смененным на укрепления типа городни. На площадке городища у внутренней стороны укреплений обнаружены остатки столбовых построек<sup>51</sup> (рис. 7).
50. Янтарный/Palmnicken – селище к северо-востоку от поселка, с напольной стороны от городища, раскопками открыты остатки столбового жилища<sup>52</sup>.
51. Янтарный/Palmnicken – курганный могильник в восточной части поселка, раскопками обнаружены урновые трупосожжения в каменных ящиках, окруженных каменными кольцами, эпохи бронзы и раннего железного века<sup>53</sup>.

<sup>38</sup> Hollack 1908, 168.

<sup>39</sup> Кулаков 1977, № 6184.

<sup>40</sup> Кулаков 1983, № 9319.

<sup>41</sup> Hollack 1908, 48.

<sup>42</sup> Tischler 1886, 123–134.

<sup>43</sup> Crome 1940, 55.

<sup>44</sup> Кулаков 1987, № 11895.

<sup>45</sup> Кулаков 1987, № 1.

<sup>46</sup> Hollack, 1908, 78.

<sup>47</sup> Hollack, 1908, 64.

<sup>48</sup> Hollack, 1908, 64.

<sup>49</sup> Hollack, 1908, 180.

<sup>50</sup> Гуревич 1960, 444, 445.

<sup>51</sup> Genrich 1937, 82–84.

<sup>52</sup> Gaerte 1937, 84–85.

<sup>53</sup> Hollack 1908, 174–175.

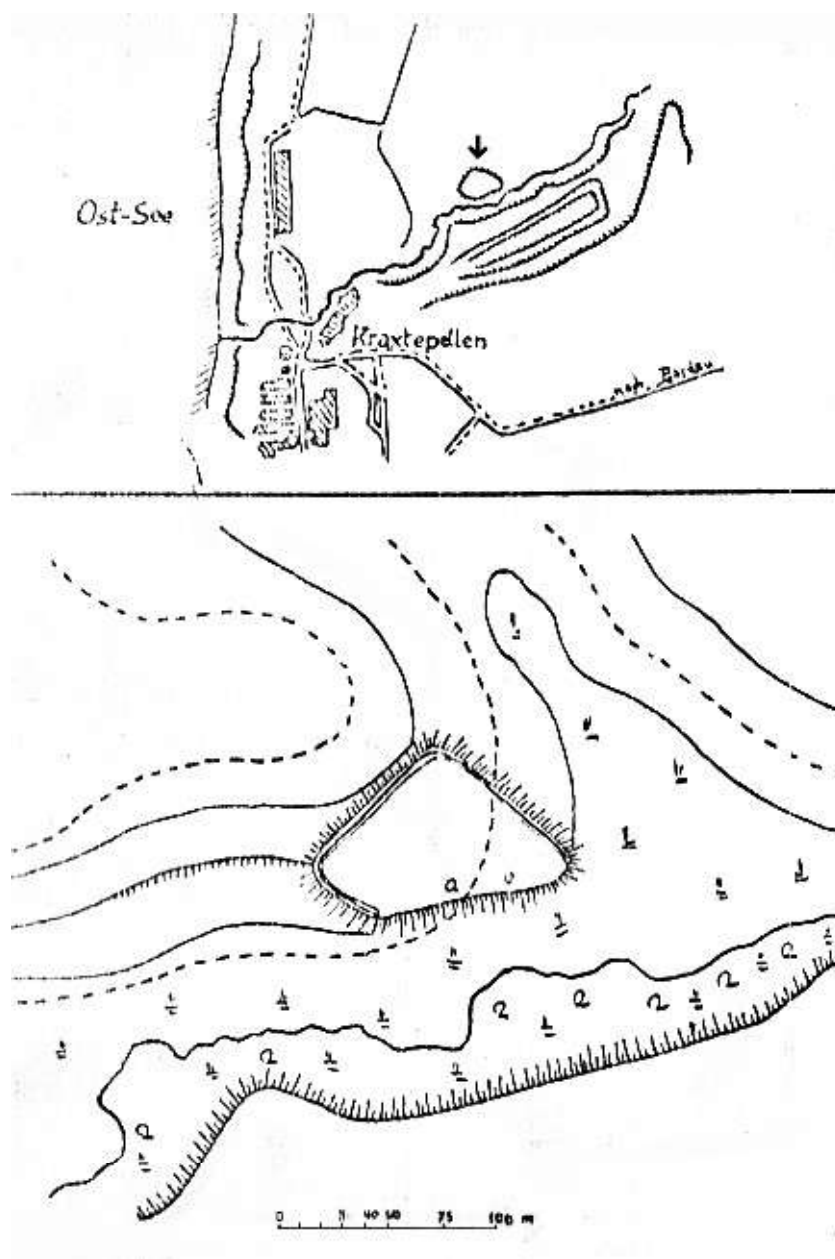


Рис. 7. Городище в урочище Hausenberg-Schwedenschanze у Kraxtepellen/Янтарный. Сверху – расположение на местности, снизу – план объекта (after: Crome 1940, 40)



52. Янтарный/Palmnicken – курган у поселка, эпоха поздней бронзы<sup>54</sup>.

Как показывают геоморфологические исследования, примерно к началу I тыс. н.э. уровень Балтийского моря в Гданьском заливе у западного уреза берега Самбии достигал отметок +2+3 к современному уровню<sup>55</sup>. Последующие этапы трансгрессии и регрессии морских вод в этой части исторической Пруссии не актуальны для нашей темы ввиду высоты берега в данной части Самбии, достигающей 30–35 м.

Количество памятников I тыс. до н.э. – начала I тыс. н.э. значительно превышает число объектов археологии эпохи раннего средневековья. Наиболее подверженный эоловой эрозии северо-западный угол Самбийского (ныне Калининградского) п-ова в эпохи бронзы и раннего железа был занят курганными могильниками. Позднее он уже пустовал и в XX в. традиционно считался историками местом «ссылки» части ятвяжского населения в орденское время<sup>56</sup>. На западной окраине Самбии, традиционно именовавшейся в немецкой историографии *Bernsteinküste/ufer* (нем. Янтарный берег), в эпоху римских влияний прослеживаются несколько групп археологических памятников. В частности, в устье ручья *Kraggraben*, считавшегося мною ранее истоком Великого янтарного пути начала нашей эры, присутствуют два грунтовых могильника, перекрывавших, очевидно, доступ иноземцам вглубь территории обитания местных племен (рис. 2). Севернее, невдалеке от берегового уреза до середины XX в. существовали остатки квадратной в плане площадки городища в урочище *Hausenberg/Schwedenschanze*<sup>57</sup>. С напольной стороны городища открыты остатки селища неясной датировки (№ 50 в Каталоге). Два указанных выше памятника археологии и расположенный рядом грунтовой могильник (римского времени?) расположены на берегах некогда полноводного ручья с прусским названием *Lasse*<sup>58</sup>. К сожалению, к настоящему времени все памятники археологии у *Kragterellen/Синявино* вследствие деятельности расположенных здесь же янтарных карьеров разрушены. Несмотря на этот факт, а также невзирая на отсутствие упоминаний о находках янтаря на площадке городища *Hausenberg/Schwedenschanze*, можно предполагать расположение истока Великого янтарного пути именно здесь. Упомянутое городище могло нести функции накопления янтарного сырья для дальнейшей погрузки на торговые корабли и заодно перекрывать доступ иноземных купцов к береговым янтарным россыпям. Данных о функционировании городища у поселка *Nodems/Окунево* в римское время в нашем распоряжении нет, так как малая площадка этого городища уничтожена береговой эрозией (рис. 4). Раскопками 1976 г. большой площадки этого городища культурный слой не обнаружен<sup>59</sup>. Тем не менее вполне возможно предположить разно- или даже одновременное существование двух гаваней в устье ручьев *Lassen* и *Kraggraben* как истоков Великого янтарного пути римского времени. Судя по расположению памятников эпохи раннего средневековья (рис. 3) о существовании этих гаваней во второй половине I тыс. н.э. говорить не приходится.

<sup>54</sup> Hollack 1908, 110.

<sup>55</sup> Жиндарев, Кулаков 1996, 57.

<sup>56</sup> Кулаков 2021б, 96.

<sup>57</sup> Crome 1940, 40.

<sup>58</sup> Bartsch 1974, 10.

<sup>59</sup> Кулаков 1976, № 6365.

Результаты представленного исследования можно суммировать следующим образом: 1) в I тыс. до н.э. западная оконечность Самбийского п-ова использовалась местным населением исключительно для размещения погребальных памятников – курганов с урновыми трупосожжениями; 2) в начале н.э., со стабилизацией янтарной торговли в изучаемом микрорегионе возникают две группы памятников археологии, отсекающих устья двух ручьев от остальной суши. Гипотетически, это – пункты погрузки янтарного сырья и отправки морским путем торговых караванов на юг. Две упомянутые группы памятников маркируют максимум размещения в прибрежных водах и под пляжным песком янтарных месторождений, легко доступных древним жителям полуострова; 3) для эпохи раннего средневековья характерно отсутствие в изучаемом микрорегионе групп памятников прусской археологии. Они, судя по результатам картирования, перемещаются от берегового уреза в восточном и юго-восточном направлениях.

#### ЛИТЕРАТУРА/ REFERENCES

- Bartsch, Ch. 1974: *Palmnicken und sein Bernstein*. Münster.  
 Bezzenberger, A. 1900/1904: Zerstücktes Hügelgrab bei Rothenen. *Prussia* 22, 41.  
 Crome, H. 1938–1940: Verzeichnis der Wehranlage Ostpreussens. *Prussia* 32–34, 173–191.  
 Crome, H. 1940: Führer zu den frühgeschichtlichen Burgwälle Samlands. *Prussia* 34, 5–81.  
 Gaerte, W. 1937: Die Freilandsiedlung von Palmnicken-Kraxtepellen. *NfDV* 13/4, 84–85.  
 Genrich, A. 1937: Grabung auf einer altpreussischer Burg. *NfDV* 13, 82–84.  
 Gurevich, F.D., 1960. Iz istorii yugo-vostochnoy Pribaltiki v I tysyacheletii n.e. [From the History of the South-Eastern Baltic Region in the 1st Millennium AD]. In: *Materialy i issledovaniya po arkheologii SSSR* 76. Moscow, 328–451.  
 Гуревич, Ф.Д. 1960: Из истории юго-восточной Прибалтики в I тысячелетии н.э. (по материалам Калининградской области). В сб.: М.А. Тиханова (отв. ред.), *Древности Северо-Западных областей РСФСР в I тысячелетии н.э.* (МИА 76). М.–Л., 328–451.  
 Hollack, E. 1908: *Erläuterungen zur vorgeschichtlichen Übersichtskarte von Ostpreussen*, Glogau–Berlin.  
 Kulakov, V.I. 1975: *Otchet o rabote Baltiyskogo otryada IA AN SSSR v 1975 g.* [Report on the Work of the Baltic Team of the Institute of Archaeology of the USSR Academy of Sciences in 1975]. Archive of IA RAS. R-I. No. 5362.  
 Кулаков, В.И. 1975: *Отчет о работе Балтийского отряда ИА АН СССР в 1975 г.* Архив ИА РАН. Р-И. № 5362.  
 Kulakov, V.I. 1976: *Otchet o rabote Baltiyskogo otryada v 1976 g.* [Report on the Work of the Baltic Team of the Institute of Archaeology of the USSR Academy of Sciences in 1976]. Archive of IA RAS. R-I. No. 6365.  
 Кулаков, В.И. 1976: *Отчет о работе Балтийского отряда в 1976 г.* Архив ИА РАН. Р-И. № 6365.  
 Kulakov, V.I. 1977: *Otchet o rabote Baltiyskoy ekspeditsii v 1977 g.* [Report on the Work of the Baltic Expedition in 1977]. Archive of IA RAS. R-I. No. 6184.  
 Кулаков, В.И. 1977: *Отчет о работе Балтийской экспедиции в 1977 г.* Архив ИА РАН. Р-И. № 6184.  
 Kulakov, V.I. 1978: *Otchet o rabote Baltiyskoy ekspeditsii v 1978 g.* [Report on the Work of the Baltic Expedition in 1978]. Archive of IA RAS. R-I. No. 6937.  
 Кулаков, В.И. 1978: *Отчет о работе Балтийской экспедиции в 1978 г.* Архив ИА РАН. Р-И. № 6937.

- Kulakov, V.I. 1983: *Otchet o rabote Baltiyskoy ekspeditsii v 1983 g.* [Report on the Work of the Baltic Expedition in 1983]. Archive of IA RAS. R-I. No. 9319.
- Кулаков, В.И. 1983: *Отчет о работе Балтийской экспедиции в 1983 г.* Архив ИА РАН. Р-И. № 9319.
- Kulakov, V.I. 1987: *Otchet o rabote Baltiyskoy ekspeditsii v 1987 g.* [Report on the Work of the Baltic Expedition in 1987]. Archive of IA RAS. R-I. No. 11895.
- Кулаков, В.И. 1987: *Отчет о работе Балтийской экспедиции в 1987 г.* Архив ИА РАН. Р-И. № 11895.
- Kulakov, V.I. 2016: Grebiten. Novyye dannyye o starykh raskopkakh [Grebiten. New Data on Old Excavations]. *Universitetskiy nauchnyy zhurnal. Filologicheskiye i istoricheskiye nauki, arkheologiya i iskusstvovedeniye* [University Scientific Journal. Philological and Historical Sciences, Archeology and Art History] 20, 15–27.
- Кулаков, В.И. 2016: Гребитен. Новые данные о старых раскопках. *Университетский научный журнал. Филологические и исторические науки, археология и искусствоведение* 20, 15–27.
- Kulakov, V.I. 2021a: *U nachala Yantarnogo puti. Severnaya Sambiya* [At the beginning of the Amber Road. Northern Sambia]. Kaliningrad.
- Кулаков, В.И. 2021a: *У начала Янтарного пути. Северная Самбия*, Калининград.
- Kulakov, V.I. 2021b: Sudavy na Sambii v XIII–XIV vv. [Sudovians in Sambia in the 13th–14th Centuries]. *Vestnik arkheologii, antropologii i etnografii* [Bulletin of Archaeology, Anthropology and Ethnography] 2(53), 26–31.
- Кулаков, В.И. 2021b: Судаваы на Самбии в XIII–XIV вв. *Вестник археологии, антропологии и этнографии* 2 (53), 26–31.
- Tischler, O. 1886: Ostpreussische Grabhügel. I. *Schriften für Physikalisch-Ökonomischen Gesellschaft*. Jb. 27. Königsberg, 113–176.
- Titov, V.S. 1969: *Otchet o rabote Kaliningradskogo otryada za 1969 g.* [Report on the Work of the Kaliningrad Team in 1969]. Archive of IA RAN. R-I. No. 3933.
- Титов, В.С. 1969: *Отчет о работе Калининградского отряда за 1969 г.* Архив ИА РАН. Р-И. № 3933.
- Vojgt, J. 1827. *Geschichte Preussens*. Bd. I. Königsberg.
- Wielowiejski, J. 1980. *Główny szlak bursztynowy w czasach cesarstwa rzymskiego*, Wrocław–Warszawa–Kraków–Gdańsk.
- Zhindarev, L.A., Kulakov, V.I. 1996: Urovennyy rezhim Baltiyskogo morya v golotsene. In: *Izvestiya Rossiyskoy akademii nauk. Seriya geograficheskaya*. Moscow, 55–67.
- Жиндарев, Л.А., Кулаков, В.И. 1996: Уровенный режим Балтийского моря в голоцене. В сб.: *Известия Российской академии наук. Серия географическая*. М., 55–67.

## ARCHAEOLOGICAL SITES OF THE AMBER COAST

Vladimir I. Kulakov

*Institute of Archaeology of the Russian Academy of Sciences, Moscow, Russia**E-mail: drkulakov@mail.ru*

This is an attempt to identify the original source of the Great Amber Road of the Roman period (the Vistula variant). In the 1st millennium BC, the western end of the Sambia Peninsula was used by the local population exclusively for the placement of burial mounds with cremated urns. At the beginning of the era, with the stabilization of the amber trade in the studied microregion, two groups of archaeological monuments appeared, cutting off the mouths of two streams from the rest of the land. Hypothetically, these are the loading points for amber raw materials and the sending of trade caravans to the south by sea. Both groups of monuments mark the maximum placement of amber deposits in coastal waters and under beach sand, easily accessible to the ancient inhabitants of the peninsula. The early Middle Ages is characterized by the absence of groups of Prussian archaeological sites in the studied microregion. Judging by the results of mapping, they move from the coastal edge in the eastern and southeastern directions.

*Keywords:* early Middle Ages, southeastern Baltic, western Sambia, archaeological sites, Amber Route

