



DOI: 10.18503/1992-0431-2025-1-87-59–76

МОНЕТЫ ИЗ РАСКОПОК АНТИЧНОЙ УСАДЬБЫ ВЕРХНЕЕ ДЖЕМЕТЕ 1 НА ХОРЕ ГОРГИППИИ

М.Г. Абрамзон¹, Н.И. Сударев², А.В. Сурков³

^{1,2}*Институт археологии Российской академии наук, Москва, Россия;*
¹*Магнитогорский государственный технический университет им. Г.И. Носова,*
Магнитогорск, Россия

³*ООО «Археологическое общество Кубани», Ростов-на-Дону, Россия*

¹ *E-mail:* abramzon-m@mail.ru ² *E-mail:* sudarev@list.ru ³ *E-mail:* surkovarh@mail.ru

¹ *ORCID:* 0000-0001-6111-048X ² *ORCID:* 0000-0001-8827-9656 ³
ORCID: 0000-0003-0538-5248

Публикуются 137 монет из раскопок античного памятника «Усадьба Верхнее Джемте 1», расположенного на территории г. Анапа, в 350 м к югу от южной окраины пос. Верхнее Джемте, на северном берегу оз. Чембурское. Монетный комплекс не только характеризует нумизматический профиль региона, но и отражает разные периоды интенсивности жизнедеятельности поселения. Нумизматический материал датируется последней третью IV – первой четвертью I в. до н.э. Наивысшая активность жизни на поселении, судя по монетным находкам, приходится на конец IV и первую половину III в. до н.э. К этому времени относятся 82 монеты. Со второй половины III в. и во II–I вв. до н.э. наблюдается спад: всего две монеты датируются концом III в. до н.э., а ко II в. до н.э. принадлежат 49 монет. Шесть монет дошло от правления Митридата VI (Пантикапей – 5, Синопа – 1). Таким образом, нумизматические материалы уточняют фазы функционирования усадьбы Верхнее Джемте 1, жизнь на котором прекратилась, по-видимому, в 80–70-е гг. до н.э.

Ключевые слова: Боспор Киммерийский, хора Горгииппии, античное поселение «Усадьба Верхнее Джемте 1», монеты из раскопок, денежное обращение

Объект археологического наследия «Усадьба Верхнее Джемте 1» расположен на территории города-курорта Анапа (рис. 1, А) в 350 м к югу от южной окраины

Данные об авторах. Михаил Григорьевич Абрамзон – доктор исторических наук, профессор, ведущий научный сотрудник отдела классической археологии ИА РАН, директор НИИ исторической антропологии и филологии МГТУ им. Г.И. Носова; Николай Игоревич Сударев – кандидат исторических наук, научный сотрудник отдела классической археологии ИА РАН Алексей Владимирович Сурков – кандидат исторических наук, археолог-специалист ООО «Археологическое общество Кубани».

Исследование выполнено в рамках темы «Причерноморская и Центральноазиатская периферия античного мира и кочевнические сообщества Евразии: на перекрестке культур и цивилизаций» (номер ЕГИСУ НИОКТР 122011200269-4).

пос. Верхнее Джемете, рядом с территорией железнодорожного вокзала, на северном берегу оз. Чембурское. Усадьба эллинистического времени (IV – начало I в. до н.э.) занимает край надпойменной террасы правого берега р. Анапки, часть поверхности памятника задернована, другая распахивается¹.

Памятник был открыт в 2018 г. сотрудником ООО «Южархеология» А.А. Посегуном в ходе археологического обследования этой местности в рамках проекта «Газопровод высокого давления от ГРС Верхнее Джемете до г. Анапа Краснодарского края». Было проведено визуальное обследование, шурфование, сбор подъемного материала, фотофиксация, сняты координаты памятника и выполнена топосъемка.

В 2023–2024 гг. на памятнике, попавшем в зону строительства газопровода, экспедицией ООО «Археологическое общество Кубани» под руководством А.В. Суркова осуществлялись охранно-спасательные раскопки, позволившие скорректировать его границы и датировку.

Данная усадьба эллинистического времени расположена на ближней хоре Горгиппии у древней мощенной камнем дороги, ведущей от полиса по Джеметинской косе мимо Чембурского озера в сторону группы античных усадеб у совр. пос. Воскресенский и далее. К настоящему моменту, на этой территории открыто и исследовано более десятка усадеб (в том числе данная и ближайшая к ней «Усадьба Верхнее Джемете II»²), некрополь эллинистического времени, гестиаторий, возведенный на перекрестке путей, и другие памятники. Сама дорога появилась не позже V в. до н.э., активно действовала и ремонтировалась до II в. до н.э., однако функционировала и позже³. Вымощенная камнем дорога вне городской застройки указывает на высокий статус данной группы усадеб на ближней хоре Горгиппии, имеющих почти синхронную хронологию. Строительство усадеб здесь и расцвет жизни на них приходится на IV в. до н.э. На рубеже IV–III вв. до н.э. все они перестраиваются и существуют до начала I в. до н.э., после чего жизнь прекращается на части их, другая доживает вплоть до середины I в. н.э.⁴

АРХЕОЛОГИЧЕСКИЙ КОНТЕКСТ

Усадьба «Верхнее Джемете 1» имеет форму неправильного овала размерами 280 x 180 м, ее площадь составляет 37 300 м². Раскопками было исследовано 3600 м². В ходе археологических работ выявлены остатки фундаментов эллинистической усадьбы (строения 1 и 2), а также связанные с ней хозяйственные ямы и колодец. Строение 1 (северное) состояло из одного помещения, а более масштабное строение 2 (южное) – из трех. В слоях усадьбы найдены многочисленные фрагменты керамики, в том числе черно- и краснолаковой и сероглиняной, медные монеты, керамические грузила, изделия из металла⁵.

Амфоры представлены, в основном, продукцией Хиоса, Фасоса, Синопы, Гераклеи Понтийской, Книда, Родоса, Коса, Колхиды, Менды. Наибольшее количество массового амфорного материала датируется серединой IV – первой

¹ Лавров, Сурков 2024.

² Сурков 2024; Абрамзон и др. 2024.

³ Паль и др. 2020, 308–312; Соколов 2024.

⁴ Иванов 2020; Паль и др. 2020, 315–318.

⁵ Лавров, Сурков 2024, 60–73.

половиной III в. до н.э., однако, судя по значительному количеству находок второй половины III – начала I в. до н.э., жизнь на территории усадьбы продолжалась вплоть до ее полного разрушения в первой четверти I в. до н.э.

Данную датировку подтверждает и анализ амфорных клейм. Всего найдено 13 клейм на амфорах средиземноморских и причерноморских центров производства – Родоса, Коса, Менды и Синопы. Продукция Родоса представлена тремя клеймами, из которых два – фабрикантские, с именами Тимар(--)⁶, ок. 304–271 гг. до н.э. (к.о. 73), и Марона⁷, ок. 145–108 гг. до н.э. (к.о. 166). В круглом эпонимном клейме с надписью вокруг эмблемы «цветок» полностью сохранилось название месяца Агрианий и только часть имени эпонима; отсюда имя эпонима Аристомбротиды⁸, ок. 117 г. до н.э., восстанавливается лишь предположительно (к.о. 143). Косское клеймо с именем Адея принадлежит к числу самых распространенных в Северном Причерноморье и датируется началом I в. до н.э. (к.о. 121). Ретроградное мендейское клеймо Ар(--)⁹ датируется серединой – третьей четвертью IV в. до н.э. (к.о. 75). Продукция Синопы представлена 6 клеймами, среди которых одно – с именем астинома Каллисфена и эмблемой «Ника в биге», другое (к.о. 122) – с монограммой ΘΕΥ – фабрикантской эмблемой на клеймах астиномов II хронологической группы, по Н. Коновичи (конец 330-х – середина 290-х гг. до н.э.)⁹, третье – с именами Антипатра, Никона и Клеайнета, кон. 240-х гг.¹⁰ В целом, синопские клейма охватывают период от последней трети IV до конца III в. до н.э. Анэпиграфное клеймо средиземноморской амфоры с изображением розетки (к.о. 128) относится к IV в. до н.э. Клеймо на стенке боспорского мерного кухонного сосуда второй половины IV – начала III в. до н.э. котором содержит имена трех агораномов – Деметрия, Архедема и Дионисия. За исключением двух родосских клейм (к.о. 143, 166) и косского клейма (к.о. 121), датируемых, соответственно, второй половиной II и началом I в. до н.э., остальные клейма относятся к последней трети IV – III в. до н.э.

Вторая по численности группа керамического материала – столовая посуда: кувшины, миски, тарелки, рыбные блюда. Лепная керамика (горшки, крышки) датируется IV в. до н.э. Основная ее масса – горшки без выделенного горла, получившие широкое распространение от Танаиса до Кубани, в Крыму и Северо-Западном Причерноморье.

Лаковая керамика представлена фрагментами чернолаковой посуды IV–II вв. до н.э. и краснолаковых сосудов III в. до н.э. – I в. н.э. Также найдены фрагменты «мегарских» чаш малоазийского производства. Аналогичные чаши из Порфмия и Кеп датируются II в. до н.э.¹¹, однако наиболее близкая по орнаменту чаша из Афин происходит из цистерны М 23:1, которая датируется первой четвертью I в. до н.э.¹² Остальная керамика представлена фрагментами пифосов, синопских mortаров и т.д.

Среди изделий из бронзы – многочисленные кованые медные гвозди, втульчатые наконечники стрел, фибула конца II – начала I в. до н.э.¹³, фрагментиро-

⁶ Finkielsztejn 2001, 196, Gr. Ia.

⁷ Finkielsztejn 2001, 196, Gr. V.

⁸ Finkielsztejn 2001, 195, Gr. Vc.

⁹ Conovici 1998, 32, 51, Gr. II; 158 № 611.

¹⁰ Conovici 1998, 48, 51, Gr. Vb; Garlan 2004, 97, Gr. VI B.

¹¹ Гжегжулка 2010, 171–172, Усачева 1978, 105, рис. 2, 16.

¹² Rotroff 1982, 42, 87, 104, No. 366. По мнению С. Ротрофф, чаша неафинского производства.

¹³ Амброз 1966, 19–20, табл. 1, 15.

ванные ювелирные украшения (перстни, кольца, браслет); свинца – грузики, пломбы и петли; железные изделия представлены фрагментированным топором и гвоздями.

Из культовых предметов в слоях усадьбы найдены два фрагмента терракотовых статуэток и два целых фимиатерия горгиппийского производства II в. до н.э.¹⁴ Наибольший интерес вызывает фрагмент антефикса с изображением лица Афины Парфенос в шлеме с поднятыми нащечниками¹⁵. Этот образ встречается на Боспоре¹⁶, однако в большей степени подобные изображения распространены в эллинистическом Египте¹⁷ и Малой Азии. Наиболее близкая аналогия данному экземпляру происходит из Трояды¹⁸ и датируется поздним эллинизмом.

Следует отметить так же значительное количество фрагментов соленов и калиптеров местного производства, представлявших черепичную крышу усадьбы.

Таким образом, археологический материал позволяет датировать время жизнедеятельности усадьбы и связанных с ней хозяйственных объектов в целом серединой IV – I в. до н.э. Расцвет поселения, судя по количеству датированных объектов и находок, приходится на конец IV – начало III в. до н.э. Разрушение усадьбы вероятно связано с сильным землетрясением, в котором погибла находящаяся поблизости усадьба Джемете II¹⁹, однако возможно она существовала еще в первой четверти I в. до н.э. Датировку конкретизирует нумизматический материал, рассмотренный ниже.

НУМИЗМАТИЧЕСКИЙ МАТЕРИАЛ

При раскопках усадьбы собрано 137 бронзовых монет трех центров: Пантикапея – 115, Фанагория – 21, Синопы – 1. Публикуемый монетный комплекс характеризует нумизматический профиль Боспора конца IV – первой четверти I в. до н.э. и отражает разные периоды интенсивности жизнедеятельности усадьбы. Хронологическое распределение монет показывает, что наивысшая активность жизни приходится на последнюю треть IV – первую половину III вв. до н.э. Этому отрезку времени принадлежат 82 монеты (60% от всей массы). Затем, как на многих поселениях хоры Боспора, с середины III в. и во II–I вв. до н.э. здесь так же наблюдается спад: монет второй половины (конца) III в. найдено только 2 (1,5%), ко II в. относятся 49 монет (36%), к первой четверти I в. до н.э. – всего 6 (Пантикапей – 5, Синопа – 1). Ту же картину демонстрируют и монетные комплексы ряда других сельских поселений (например, соседняя усадьба «Верхнее Джемете II», «Береговой 4, Вышестеблиевская 3, Чекупс-2, Старотитаровская 6»²⁰).

Абсолютное большинство монет принадлежит Пантикапею – 115 экз. (84% от всей массы). Как и на перечисленных синхронных сельских поселениях, самые ранние пантикапейские монеты принадлежат серии ок. 330–315 гг. до н.э. – тетрагалки и дихалки²¹ (№ 1–4). Монеты серии ок. 315–300 гг. до н.э. не найдены.

¹⁴ Зайцева 1997, 42, табл. 4, № 64–71.

¹⁵ LIMC II, 1009–1010, 1041.

¹⁶ Завойкин 2016, 170.

¹⁷ Cladakis-Manolis 1994, 30–33, LIMC II, 1044–1048.

¹⁸ Miller 1994, 271–272, pl. 84f.

¹⁹ Сударев и др. 2024, 333–343.

²⁰ Абрамзон и др. 2016; 2021; 2023; 2024; Абрамзон, Колесников 2024.

²¹ Анохин 1986, № 111, 112.

К началу III в. до н.э. относятся пантикапейские дихалки с головой быка в $\frac{3}{4}$ на реверсе²² (№ 5–6) и единственный тетрахалк нового типа «сатир/лук и стрела», перечеканенный из клейменной монеты со львом и осетром²³ (№ 7).

Крупнейшая группа монет (73 экз.) относится к периоду денежного кризиса III в. до н.э. (№ 8–80); абсолютное большинство в ней (72 экз.) составляет пантикапейская деградированная медь типа «сатир/лук и стрела»²⁴ (№ 8–79), в том числе и с клеймом «треножник» (№ 68–79). К середине III в. относится новый пантикапейский тип «голова бородатого сатира/лук и стрела» (№ 80). К самому концу III в. до н.э. принадлежит тип «крыло/треножник» (№ 81–82).

Чеканка II в. до н.э. представлена мелкой медью Пантикапея (29 экз.; № 83–111) и Фанагории (21 экз.; № 116–136). Все это обычные типы, не требующие комментариев. Отметим традиционную скудность набора пантикапейских типов, среди которых доминирует самый массовый – «голова Аполлона/горит»²⁵ (17 экз.; № 88–104); остальные традиционно представлены одним-двумя экземплярами. К первой половине столетия относятся типы: «голова Аполлона/дельфин»²⁶ (№ 85), «голова Аполлона/лук и стрела»²⁷ (№ 86–87), «голова быка/плуг и колос»²⁸ (№ 105); серии ок. 120–110 гг. – «голова бородатого сатира/рог изобилия между шапками Диоскуров»²⁹ (№ 106) и «голова безбородого сатира/шапки Диоскуров»³⁰ (№ 107); финальной серии Спартокидов (ок. 110 г. до н.э.) – «голова Афины/прора»³¹ (№ 108–109) и «голова Афины/трезубец»³² (№ 110). Чекан Фанагории представлен массовым типом «голова сатира/лук и стрела»³³ № 116–136).

Затем следуют монеты Пантикапея и Синопы митридатовской эпохи. Пантикапейские халки с треножником и звездой датируются временем после 95 г. до н.э. (№ 112–114), а тетрахалк типа «голова Диониса/треножник» (позднейшая монета в комплексе) – первой четвертью I в. до н.э.³⁴, 90–80 гг.³⁵ или 85–70 гг.³⁶ Наконец, синопский обол типа «голова Зевса/орел на молниях» датируется 100–85 гг.³⁷ или 95–90 гг.³⁸

Таким образом, монетный комплекс усадьбы «Верхнее Джемете 1» позволяет датировать ее гибель 80-ми или даже 70-ми гг. до н.э., т.е. несколько позднее, чем соседней усадьбы «Верхнее Джемете II», погибшей в середине – второй половине 90-х гг. до н.э.

²² Анохин 1986, № 132.

²³ Шелов 1956, № 67; SNG BM I 898.

²⁴ Шелов 1956, № 66; SNG BM I 901–905.

²⁵ Анохин 1986, № 169.

²⁶ Анохин 1986, № 140.

²⁷ Анохин 1986, № 146.

²⁸ Анохин 1986, № 165.

²⁹ Анохин 1986, № 175.

³⁰ Анохин 1986, № 176.

³¹ Анохин 1986, № 183.

³² Анохин 1986, № 187.

³³ Анохин 1986, № 147.

³⁴ Frolova, Ireland 2002, pl. I, 1–26.

³⁵ Анохин 1986, № 203.

³⁶ Callataÿ 2007, 286, Tabl. 12.

³⁷ SNG BM I 1527.

³⁸ Callataÿ 2007, 282, Tabl. 9.

ЗАКЛЮЧЕНИЕ

В конце II – первой четверти I в. до н.э. на боспорской хоре происходит угасание интенсивности жизнедеятельности и даже гибель целого ряда поселений. На Тамани – важнейшем районе зернового производства – это, например, поселения Береговой 4, Старотитаровская 6, Вышестеблиевская 3 и многие другие³⁹. Тот же процесс происходит и на хоре Горгииппии, которая представляла другой важный район, обеспечивающий хлебом армию и малоазийские владения Митридата VI до и во время войн с Римом. Входя в круг синхронных памятников горгииппийской хоры, усадьба «Верхнее Джемете 1» прекращает свое существование во второй половине первой трети I в. до н.э., о чем свидетельствует публикуемый нумизматический материал.

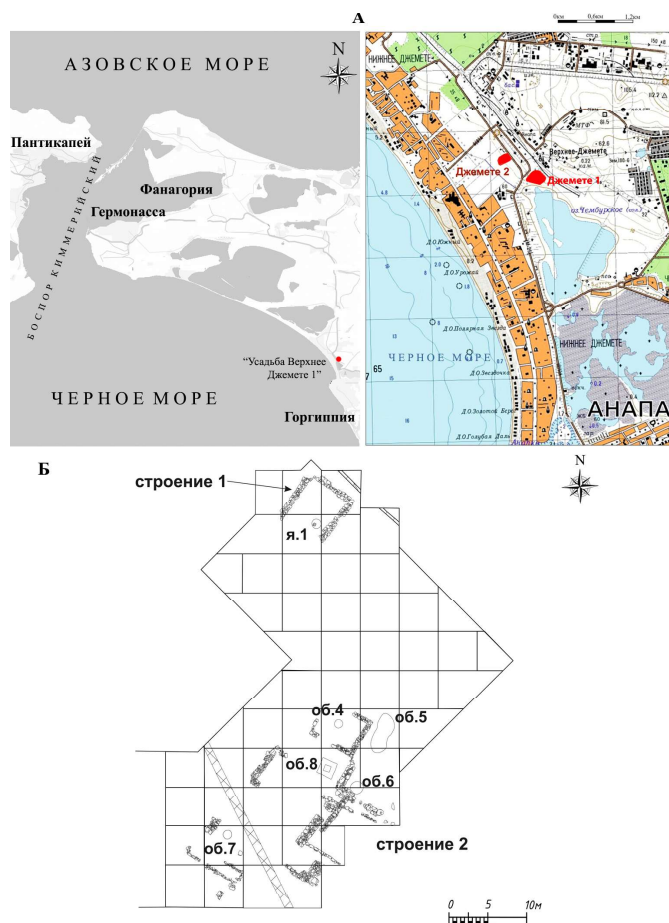


Рис. 1. Локализация памятника «Усадьба Верхнее Джемете 1»

³⁹ Гарбузов, Завойкин, 2009, 166; Абрамзон и др. 2016, 18–20.

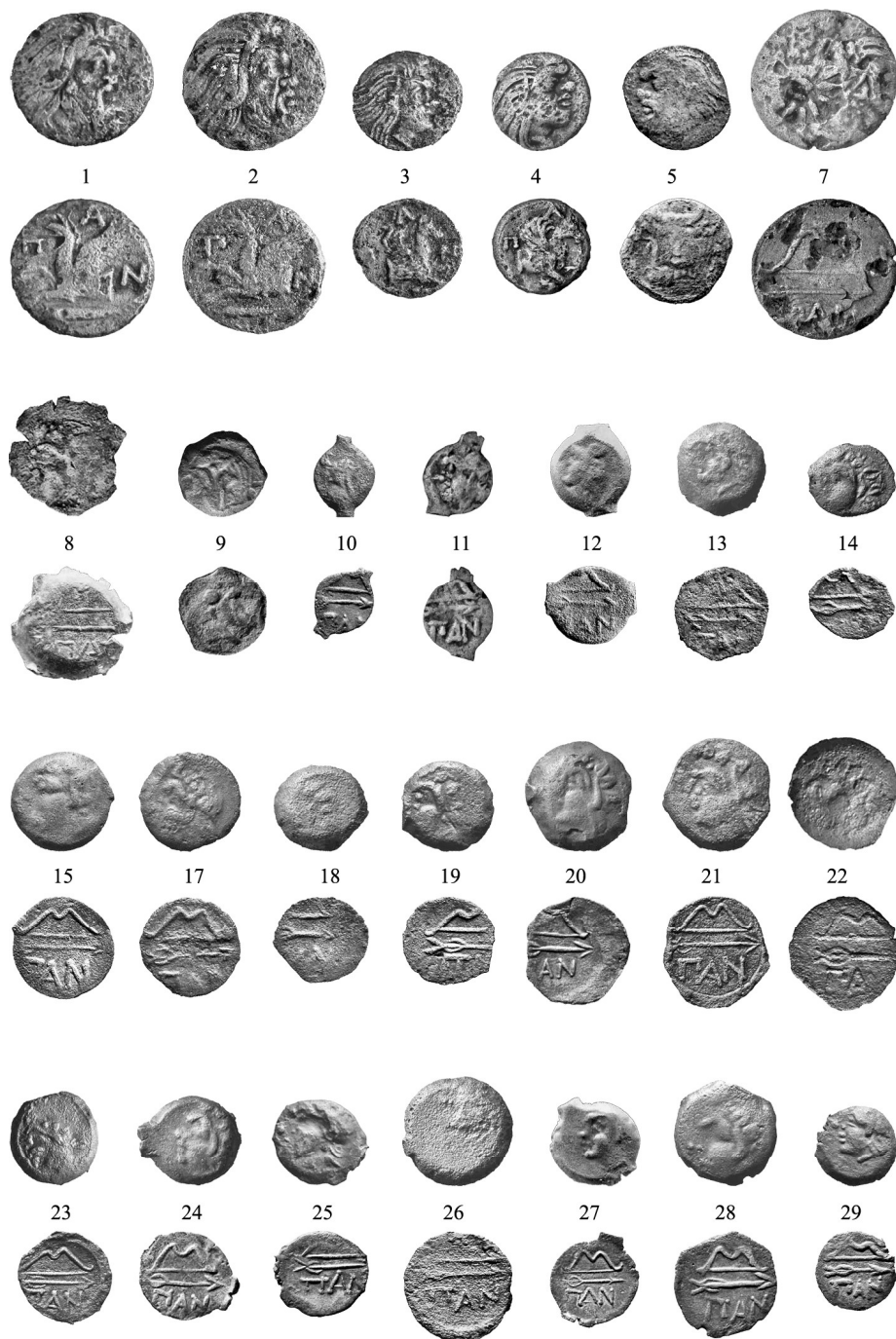


Рис. 2. Монеты IV–III вв. до н.э. из раскопок усадьбы Верхнее Джемете 1



Рис. 3. Монеты III в. до н.э. из раскопок усадьбы Верхнее Джемте 1

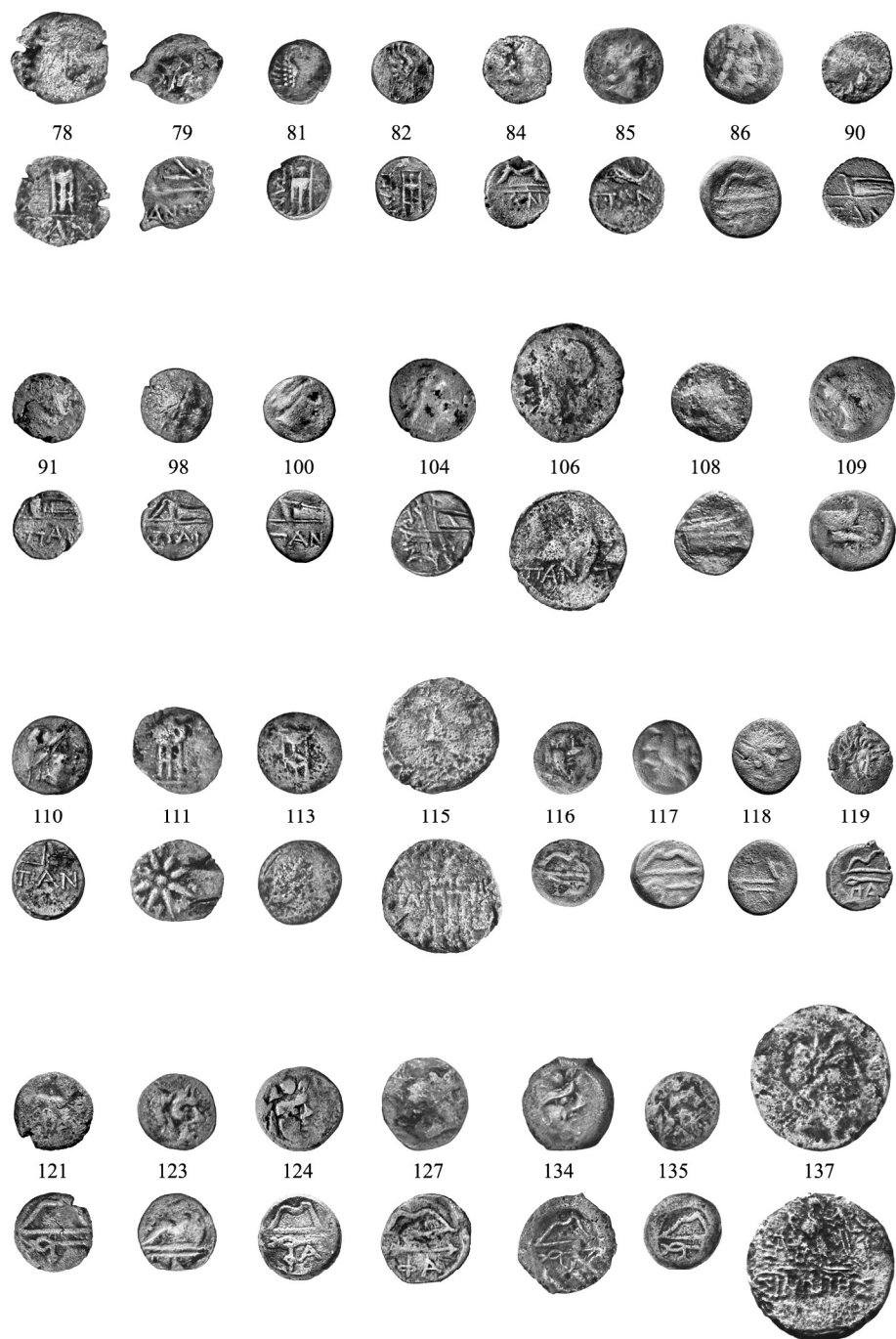


Рис. 4. Монеты III–I вв. до н.э. из раскопок усадьбы Верхнее Джемете 1»

СПИСОК МОНЕТ ИЗ РАСКОПОК АНТИЧНОЙ УСАДЬБЫ ВЕРХНЕЕ ДЖЕМЕТЕ¹

№ п/п	№ к.о.	Монетный двор	Тип	Датировка	Диаметр, мм	Вес, г	Литература	Место находки
1.	50	Пантикапей	сатир/протома грифона	Ок. 330–315 гг.	19,5	6,04	Анохин 1986, № 111	Кв. 54, шт. 3
2.	51	Пантикапей	сатир/протома грифона	Ок. 330–315 гг.	19,5	5,00	Анохин 1986, № 111	Кв. 86, пл. 4
3.	70	Пантикапей	сатир/протома Пегаса	Ок. 330–315 гг.	15	2,11	Анохин 1986, № 112	Кв. 118, шт. 3
4.	175	Пантикапей	сатир/протома Пегаса	Ок. 330–315 гг.	13,5	2,54	Анохин 1986, № 112	Кв. 123, шт. 3
5.	17	Пантикапей	сатир/голова быка в $\frac{3}{4}$	Ок. 300–290 гг.	15	2,70	Анохин 1986, № 132	Кв. 91, шт. 1
6.	91	Пантикапей	сатир/голова быка в $\frac{3}{4}$	Ок. 300–290 гг.	15	3,31	Анохин 1986, № 132	Кв. 58, шт. 3
7.	179	Пантикапей	сатир/лук и стрела, перечканка из Анохин 130	Ок. 300–275 гг.	20,5	5,77	SNG BM I 898	Кв. 131, шт. 2
8.	11	Пантикапей	сатир/лук и стрела, деград.	Ок. 275–250 гг.	16,5	4,42	SNG BM I 901–905	Кв. 81, шт. 3
9.	3	Пантикапей	сатир/лук и стрела, деград.	Ок. 275–250 гг.	12	1,77	SNG BM I 901–905	Кв. 92, шт. 4
10.	4	Пантикапей	сатир/лук и стрела, деград.	Ок. 275–250 гг.	11	1,28	SNG BM I 901–905	Кв. 92, шт. 4
11.	6	Пантикапей	сатир/лук и стрела, деград.	Ок. 275–250 гг.	13	1,38	SNG BM I 901–905	Кв. 111, шт. 4
12.	12	Пантикапей	сатир/лук и стрела, деград.	Ок. 275–250 гг.	12,5	2,76	SNG BM I 901–905	Кв. 81, шт. 3
13.	14	Пантикапей	сатир/лук и стрела, деград.	Ок. 275–250 гг.	13	1,74	SNG BM I 901–905	Кв. 90, шт. 2
14.	15	Пантикапей	сатир/лук и стрела, деград.	Ок. 275–250 гг.	12	1,35	SNG BM I 901–905	Кв. 90, шт. 2
15.	18	Пантикапей	сатир/лук и стрела, деград.	Ок. 275–250 гг.	14	1,80	SNG BM I 901–905	Кв. 92, шт. 2
16.	19	Пантикапей	сатир/лук и стрела, деград.	Ок. 275–250 гг.	12	1,71	SNG BM I 901–905	Кв. 90, шт. 1
17.	20	Пантикапей	сатир/лук и стрела, деград.	Ок. 275–250 гг.	14	1,49	SNG BM I 901–905	Кв. 94, шт. 1
18.	21	Пантикапей	сатир/лук и стрела, деград.	Ок. 275–250 гг.	13	1,62	SNG BM I 901–905	Кв. 94, шт. 1
19.	22	Пантикапей	сатир/лук и стрела, деград.	Ок. 275–250 гг.	13	1,47	SNG BM I 901–905	Кв. 94, шт. 1
20.	31	Пантикапей	сатир/лук и стрела, деград.	Ок. 275–250 гг.	15	2,92	SNG BM I 901–905	Кв. 94, шт. 1
21.	32	Пантикапей	сатир/лук и стрела, деград.	Ок. 275–250 гг.	15	2,89	SNG BM I 901–905	Кв. 93, шт. 2
22.	33	Пантикапей	сатир/лук и стрела, деград.	Ок. 275–250 гг.	15,5	3,25	SNG BM I 901–905	Кв. 93, шт. 2
23.	34	Пантикапей	сатир/лук и стрела, деград.	Ок. 275–250 гг.	13	2,18	SNG BM I 901–905	Кв. 93, шт. 2
24.	35	Пантикапей	сатир/лук и стрела, деград.	Ок. 275–250 гг.	14	2,31	SNG BM I 901–905	Кв. 93, шт. 2
25.	36	Пантикапей	сатир/лук и стрела, деград.	Ок. 275–250 гг.	13	1,68	SNG BM I 901–905	Кв. 93, шт. 2
26.	38	Пантикапей	сатир/лук и стрела, деград.	Ок. 275–250 гг.	15	1,50	SNG BM I 901–905	Кв. 93, шт. 3
27.	39	Пантикапей	сатир/лук и стрела, деград.	Ок. 275–250 гг.	13,5	1,81	SNG BM I 901–905	Кв. 93, шт. 3
28.	40	Пантикапей	сатир/лук и стрела, деград.	Ок. 275–250 гг.	14,5	2,21	SNG BM I 901–905	Кв. 93, шт. 3
29.	41	Пантикапей	сатир/лук и стрела, деград.	Ок. 275–250 гг.	11	1,93	SNG BM I 901–905	Кв. 93, шт. 3
30.	42	Пантикапей	сатир/лук и стрела, деград.	Ок. 275–250 гг.	13	2,04	SNG BM I 901–905	Кв. 93, шт. 3

¹ Порядковым номерам каталога соответствуют номера монет в таблицах.

31.	43	Пантикапей	сатир/лук и стрела, деград.	Ок. 275–250 гт.	13.5	1.19	SNG BM I 901–905	Кв. 93, шт. 3
32.	44	Пантикапей	сатир/лук и стрела, деград.	Ок. 275–250 гт.	13.5	1.05	SNG BM I 901–905	Кв. 93, шт. 3
33.	49	Пантикапей	сатир/лук и стрела, деград.	Ок. 275–250 гт.	15	1.32	SNG BM I 901–905	Кв. 93, шт. 4
34.	52	Пантикапей	сатир/лук и стрела, деград.	Ок. 275–250 гт.	11.5	1.77	SNG BM I 901–905	Кв. 55, шт. 4
35.	53	Пантикапей	сатир/лук и стрела, деград.	Ок. 275–250 гт.	14	1.41	SNG BM I 901–905	Кв. 94, шт. 2
36.	56	Пантикапей	сатир/лук и стрела, деград.	Ок. 275–250 гт.	14	2.21	SNG BM I 901–905	Кв. 93, шт. 5
37.	57	Пантикапей	сатир/лук и стрела, деград.	Ок. 275–250 гт.	13.5	2.24	SNG BM I 901–905	Кв. 93, шт. 5
38.	58	Пантикапей	сатир/лук и стрела, деград.	Ок. 275–250 гт.	13	1.80	SNG BM I 901–905	Кв. 93, шт. 5
39.	59	Пантикапей	сатир/лук и стрела, деград.	Ок. 275–250 гт.	13	1.55	SNG BM I 901–905	Кв. 93, шт. 5
40.	60	Пантикапей	сатир/лук и стрела, деград.	Ок. 275–250 гт.	12	1.85	SNG BM I 901–905	Кв. 93, шт. 5
41.	62	Пантикапей	сатир/лук и стрела, деград.	Ок. 275–250 гт.	12	1.53	SNG BM I 901–905	Кв. 56, шт. 3
42.	64	Пантикапей	сатир/лук и стрела, деград.	Ок. 275–250 гт.	12	1.16	SNG BM I 901–905	Кв. 60, шт. 3
43.	69	Пантикапей	сатир/лук и стрела, деград.	Ок. 275–250 гт.	14.5	2.48	SNG BM I 901–905	Кв. 59, шт. 2
44.	71	Пантикапей	сатир/лук и стрела, деград.	Ок. 275–250 гт.	11.5	1.50	SNG BM I 901–905	Кв. 94, шт. 4
45.	84	Пантикапей	сатир/лук и стрела, деград.	Ок. 275–250 гт.	10	0.87	SNG BM I 901–905	Кв. 63, шт. 2
46.	86	Пантикапей	сатир/лук и стрела, деград.	Ок. 275–250 гт.	12.5	1.83	SNG BM I 901–905	Кв. 93, шт. 4
47.	87	Пантикапей	сатир/лук и стрела, деград.	Ок. 275–250 гт.	11	2.00	SNG BM I 901–905	Кв. 93, шт. 4
48.	89	Пантикапей	сатир/лук и стрела, деград.	Ок. 275–250 гт.	13	1.50	SNG BM I 901–905	Кв. 95, шт. 1
49.	92	Пантикапей	сатир/лук и стрела, деград.	Ок. 275–250 гт.	12	2.00	SNG BM I 901–905	Кв. 58, шт. 3
50.	112	Пантикапей	сатир/лук и стрела, деград.	Ок. 275–250 гт.	12.5	1.32	SNG BM I 901–905	Кв. 94, шт. 5
51.	124	Пантикапей	сатир/лук и стрела, деград.	Ок. 275–250 гт.	13	1.61	SNG BM I 901–905	Кв. 67, шт. 3
52.	133	Пантикапей	сатир/лук и стрела, деград.	Ок. 275–250 гт.	14	1.66	SNG BM I 901–905	Кв. 93, шт. 2
53.	134	Пантикапей	сатир/лук и стрела, деград.	Ок. 275–250 гт.	14	1.91	SNG BM I 901–905	Кв. 93, шт. 2
54.	135	Пантикапей	сатир/лук и стрела, деград.	Ок. 275–250 гт.	13	1.67	SNG BM I 901–905	Кв. 93, шт. 2
55.	136	Пантикапей	сатир/лук и стрела, деград.	Ок. 275–250 гт.	14	1.76	SNG BM I 901–905	Кв. 93, шт. 2
56.	137	Пантикапей	сатир/лук и стрела, деград.	Ок. 275–250 гт.	13	1.58	SNG BM I 901–905	Кв. 93, шт. 4
57.	139	Пантикапей	сатир/лук и стрела, деград.	Ок. 275–250 гт.	12.5	2.13	SNG BM I 901–905	Кв. 93, шт. 4
58.	140	Пантикапей	сатир/лук и стрела, деград.	Ок. 275–250 гт.	13	2.07	SNG BM I 901–905	Кв. 93, шт. 4
59.	145	Пантикапей	сатир/лук и стрела, деград.	Ок. 275–250 гт.	13	1.19	SNG BM I 901–905	Кв. 121, шт. 2
60.	146	Пантикапей	сатир/лук и стрела, деград.	Ок. 275–250 гт.	15	2.04	SNG BM I 901–905	Кв. 44, шт. 3
61.	159	Пантикапей	сатир/лук и стрела, деград.	Ок. 275–250 гт.	14.5	2.31	SNG BM I 901–905	Кв. 112, шт. 5
62.	170	Пантикапей	сатир/лук и стрела, деград.	Ок. 275–250 гт.	11	0.83	SNG BM I 901–905	Кв. 113, шт. 4
63.	180	Пантикапей	сатир/лук и стрела, деград.	Ок. 275–250 гт.	15.5	3.51	SNG BM I 901–905	Кв. 124, шт. 4

64.	184	Пантикапей	сатир/лук и стрела, деград.	Ок. 275–250 гг.	13	1.65	SNG BM I 901–905	Кв. 22, шт. 3
65.	202	Пантикапей	сатир/лук и стрела, деград.	Ок. 275–250 гг.	12	1.89	SNG BM I 901–905	Кв. 126, шт. 4
66.	221	Пантикапей	сатир/лук и стрела, деград.	Ок. 275–250 гг.	15	2.21	SNG BM I 901–905	Кв. 114, шт. 6
67.	230	Пантикапей	сатир/лук и стрела, деград.	Ок. 275–250 гг.	12	1.58	SNG BM I 901–905	Кв. 95, шт. 3
68.	66	Пантикапей	сатир/лук и стрела, надчеканка – треножник	Ок. 250 г.	12.5	1.74	Анохин 1986, № 139	Кв. 50, шт. 4
69.	83	Пантикапей	сатир/лук и стрела, надчеканка – треножник	Ок. 250 г.	14.5	2.09	Анохин 1986, № 139	Кв. 121, шт. 2
70.	85	Пантикапей	сатир/лук и стрела, надчеканка – треножник	Ок. 250 г.	13	1.43	Анохин 1986, № 139	Кв. 64, шт. 4
71.	88	Пантикапей	сатир/лук и стрела, надчеканка – треножник	Ок. 250 г.	13.5	1.61	Анохин 1986, № 139	Кв. 95, шт. 1
72.	114	Пантикапей	сатир/лук и стрела, надчеканка – треножник	Ок. 250 г.	11	1.83	Анохин 1986, № 139	Кв. 40, шт. 4
73.	156	Пантикапей	сатир/лук и стрела, надчеканка – треножник	Ок. 250 г.	14	2.14	Анохин 1986, № 139	Кв. 46, шт. 2
74.	158	Пантикапей	сатир/лук и стрела, надчеканка – треножник	Ок. 250 г.	15	2.36	Анохин 1986, № 139	Кв. 112, шт. 5
75.	169	Пантикапей	сатир/лук и стрела, надчеканка – треножник	Ок. 250 г.	15	2.36	Анохин 1986, № 139	Кв. 113, шт. 3
76.	189	Пантикапей	сатир/лук и стрела, надчеканка – треножник	Ок. 250 г.	13	1.03	Анохин 1986, № 139	Кв. 114, шт. 2
77.	195	Пантикапей	сатир/лук и стрела, надчеканка – треножник	Ок. 250 г.	15	1.39	Анохин 1986, № 139	Кв. 113, шт. 2
78.	232	Пантикапей	сатир/лук и стрела, надчеканка – треножник	Ок. 250 г.	13.5	1.18	Анохин 1986, № 139	Кв. 22, стр. 2, пом. 2
79.	192	Пантикапей	сатир/лук и стрела, перечеканка на <i>Шелюв</i> 66	Ок. 250 г.	13	1.12	Анохин 1986, № 145	Кв. 23, шт. 3
80.	205	Пантикапей	сатир/лук и стрела	Ок. 250 г.	15	3.78	Анохин 1986, № 145	Кв. 119, шт. 5
81.	72	Пантикапей	крыло/треножник	Конец III в.	9	1.36	Анохин 1986, № 142	Кв. 95, шт. 2
82.	151	Пантикапей	крыло/треножник	Конец III в.	9	1.26	Анохин 1986, № 142	Кв. 117, шт. 3
83.	168	Пантикапей	сатир/лук и стрела	Ок. 200–175 гг.	13	1.70	Анохин 1986, № 155	Кв. 113, шт. 3
84.	218	Пантикапей	сатир/лук и стрела	Ок. 200–175 гг.	10	0.81	Анохин 1986, № 155	Кв. 114, шт. 5
85.	68	Пантикапей	Аполлон/дельфин	Ок. 200–150 гг.	11	1.19	Анохин 1986, № 140	Кв. 60, шт. 2
86.	13	Пантикапей	Аполлон/лук и стрела	Ок. 200–150 гг.	11	2.39	Анохин 1986, № 146	Кв. 85, шт. 2

87.	197	Пантикапей	Аполлон/лук и стрела	Ок. 200–150 гт.	10	1.00	Анохин 1986, № 146	Кв. 132, шт. 2
88.	2	Пантикапей	Аполлон/горит	Ок. 175–120 гт.	11	1.95	Анохин 1986, № 169	Кв. 80, шт. 4
89.	10	Пантикапей	Аполлон/горит	Ок. 175–120 гт.	11	2.06	Анохин 1986, № 169	Кв. 82, шт. 2
90.	16	Пантикапей	Аполлон/горит	Ок. 175–120 гт.	10	1.20	Анохин 1986, № 169	Кв. 88, шт. 5
91.	61	Пантикапей	Аполлон/горит	Ок. 175–120 гт.	10	1.45	Анохин 1986, № 169	Кв. 93, шт. 5
92.	65	Пантикапей	Аполлон/горит	Ок. 175–120 гт.	10	1.52	Анохин 1986, № 169	Кв. 57, шт. 3
93.	90	Пантикапей	Аполлон/горит	Ок. 175–120 гт.	11	2.31	Анохин 1986, № 169	Кв. 58, шт. 3
94.	113	Пантикапей	Аполлон/горит	Ок. 175–120 гт.	10	1.63	Анохин 1986, № 169	Кв. 69, шт. 2
95.	115	Пантикапей	Аполлон/горит	Ок. 175–120 гт.	10	1.23	Анохин 1986, № 169	Кв. 40, шт. 4
96.	141	Пантикапей	Аполлон/горит	Ок. 175–120 гт.	11	2.38	Анохин 1986, № 169	Кв. 111, шт. 2
97.	150	Пантикапей	Аполлон/горит	Ок. 175–120 гт.	10	1.88	Анохин 1986, № 169	Кв. 117, шт. 3
98.	176	Пантикапей	Аполлон/горит	Ок. 175–120 гт.	10	1.49	Анохин 1986, № 169	Кв. 46, шт. 4
99.	190	Пантикапей	Аполлон/горит	Ок. 175–120 гт.	10	1.49	Анохин 1986, № 169	Кв. 23, шт. 2
100.	191	Пантикапей	Аполлон/горит	Ок. 175–120 гт.	10	1.74	Анохин 1986, № 169	Кв. 23, шт. 2
101.	196	Пантикапей	Аполлон/горит	Ок. 175–120 гт.	11	2.37	Анохин 1986, № 169	Кв. 132, шт. 2
102.	199	Пантикапей	Аполлон/горит	Ок. 175–120 гт.	10	1.18	Анохин 1986, № 169	Кв. 119, шт. 3
103.	223	Пантикапей	Аполлон/горит	Ок. 175–120 гт.	10	2.07	Анохин 1986, № 169	Кв. 114, шт. 7
104.	188	Пантикапей	Аполлон/горит, перечеканка на <i>Анохин</i> 146	Ок. 200–150 гт.	11	1.84	Анохин 1986, № 169	Кв. 114, шт. 2
105.	101	Пантикапей	Аполлон/горит, перечеканка на <i>Анохин</i> 165	Ок. 175–150 гт.	12	1.79	Анохин 1986, № 169	Кв. 95, шт. 2
106.	171	Пантикапей	сатир/рог – изобилия шапками Диоскуров	Ок. 120–110 гт.	16	3.20	Анохин 1986, № 175	Кв. 131, шт. 4
107.	211	Пантикапей	сатир/ шапки Диоскуров	Ок. 120–110 гт.	10	1.34	Анохин 1986, № 176	Кв. 132, шт. 5
108.	37	Пантикапей	Афина/прора	Ок. 110 г.	11	1.39	Анохин 1986, № 183	Кв. 93, шт. 2
109.	63	Пантикапей	Афина/прора	Ок. 110 г.	12	1.13	Анохин 1986, № 183	Кв. 56, шт. 3
110.	177	Пантикапей	Афина/гресубец	Ок. 110 г.	11	1.52	Анохин 1986, № 187	Кв. 56, шт. 3
111.	193	Пантикапей	треножник/звезда, перечеканка на <i>Анохин</i> 183	После 95 г.	13	0.97	Анохин 1986, № 203	Кв. 23, шт. 3
112.	210	Пантикапей	треножник/звезда	После 95 г.	12	1.44	Анохин 1986, № 203	Кв. 132, шт. 5
113.	222	Пантикапей	треножник/звезда, перечеканка	После 95 г.	12	1.96	Анохин 1986, № 203	Кв. 23, шт. 3
114.	225	Пантикапей	треножник/звезда, перечеканка	После 95 г.	10	1.42	Анохин 1986, № 203	Кв. 126, шт. 3

115.	82	Пантикапей	Дионис/треножник	Ок. 85–65 гг.	16,5	6,00	Анохин 1986, № 202	Кв. 114, шт. 6
116.	1	Фанагория	сапир/лук и стрела	Ок. 200–110 гг.	10	1.83	Анохин 1986, № 147	Кв. 80, шт. 4
117.	7	Фанагория	сапир/лук и стрела	Ок. 200–110 гг.	10	1.83	Анохин 1986, № 147	Кв. 85, шт. 2
118.	8	Фанагория	сапир/лук и стрела	Ок. 200–110 гг.	10	1.84	Анохин 1986, № 147, перечеканка на <i>Анохин</i> 169	Кв. 88, шт. 2
119.	9	Фанагория	сапир/лук и стрела	Ок. 200–110 гг.	10	1.22	Анохин 1986, № 147	Кв. 88, шт. 2
120.	67	Фанагория	сапир/лук и стрела	Ок. 200–110 гг.	10	2.20	Анохин 1986, № 147	Кв. 50, шт. 4
121.	81	Фанагория	сапир/лук и стрела	Ок. 200–110 гг.	11	1.72	Анохин 1986, № 147	Кв. 59, шт. 3
122.	104	Фанагория	сапир/лук и стрела	Ок. 200–110 гг.	11	1.67	Анохин 1986, № 147	Кв. 42, шт. 1
123.	111	Фанагория	сапир/лук и стрела	Ок. 200–110 гг.	11	1.38	Анохин 1986, № 147	Кв. 45, шт. 4
124.	116	Фанагория	сапир/лук и стрела	Ок. 200–110 гг.	12	2.82	Анохин 1986, № 147	Кв. 42, шт. 5
125.	117	Фанагория	сапир/лук и стрела	Ок. 200–110 гг.	12	2.33	Анохин 1986, № 147	Кв. 42, шт. 5
126.	132	Фанагория	сапир/лук и стрела	Ок. 200–110 гг.	10	1.51	Анохин 1986, № 147	Кв. 110, шт. 4
127.	144	Фанагория	сапир/лук и стрела	Ок. 200–110 гг.	13	1.28	Анохин 1986, № 147	Кв. 121, шт. 2
128.	172	Фанагория	сапир/лук и стрела	Ок. 200–110 гг.	12	1.03	Анохин 1986, № 147	Кв. 131, шт. 4
129.	178	Фанагория	сапир/лук и стрела	Ок. 200–110 гг.	11.5	1.40	Анохин 1986, № 147	Кв. 118, шт. 3
130.	203	Фанагория	сапир/лук и стрела	Ок. 200–110 гг.	11.5	1.97	Анохин 1986, № 147	Кв. 126, шт. 5
131.	204	Фанагория	сапир/лук и стрела	Ок. 200–110 гг.	10	2.31	Анохин 1986, № 147	Кв. 126, шт. 6
132.	206	Фанагория	сапир/лук и стрела	Ок. 200–110 гг.	12	1.49	Анохин 1986, № 147	Кв. 119, шт. 5
133.	207	Фанагория	сапир/лук и стрела	Ок. 200–110 гг.	10	1.73	Анохин 1986, № 147	Кв. 119, шт. 5
134.	213	Фанагория	сапир/лук и стрела	Ок. 200–110 гг.	14	1.94	Анохин 1986, № 147	Кв. 23А, шт. 6
135.	220	Фанагория	сапир/лук и стрела	Ок. 200–110 гг.	11	2.70	Анохин 1986, № 147	Кв. 70, шт. 4
136.	224	Фанагория	сапир/лук и стрела	Ок. 200–110 гг.	11	1.81	Анохин 1986, № 147	Кв. 114, шт. 7
137.	219	Синопа	Зевс/орел, обол	100–85 гг.	20	5.44	SNG BM I 1527	Кв. 69, шт. 4

ЛИТЕРАТУРА

- Абрамзон, М.Г., Баринов, Д.Г., Колесников, А.Б. 2023: Монеты и раскопок античного поселения Чекупс-2. *ПИФК* 3, 197–217.
- Абрамзон, М.Г., Завойкин, А.А., Сударев, Н.И. 2016: Монеты из раскопок античного поселения «Береговой 4» (1987, 1988, 1999–2002 гг.). *ДБ* 20, 11–34.
- Абрамзон, М.Г., Карпов, Д.А., Колесников, А.Б. 2021: Монеты из раскопок античного поселения Вышестеблиевская 3 в 2017–2018 гг. В сб.: В.Н. Зинько (ред.), *XXII Боспорские чтения. Боспор Киммерийский и варварский мир в период античности и средневековья. Новые открытия, новые проекты. Материалы международной конференции*. Симферополь–Керчь, 10–17.
- Абрамзон, М.Г., Колесников, А.Б. 2024: Монеты из раскопок античного поселения у ст. Старотитаровская. *ПИФК* 2, 145–158.
- Абрамзон, М.Г., Сударев, Н.И., Сурков, А.В. 2024: Монеты из раскопок античного поселения «Усадьба Верхнее Джемете II». *КСИА* 277, 107–129.
- Амброз, А.К. 1966: *Фибулы юга европейской части СССР* (САИ Д1–30). М.
- Анохин, В.А. 1986: *Монетное дело Боспора*. Киев.
- Гарбузов, Г.П., Завойкин, А.А. 2009: Античная сельская территория: формальное описание и возможности исторической интерпретации. *ДБ* 13, 141–175.
- Гжегжулка, С. 2010: «Мегарские» чаши из собрания Керченского историко-культурного заповедника. Ч. 1 (Bulletin of the National Museum in Warsaw. Supplement 2. Vol. 1). Варшава.
- Завойкин, А.А. 2016: Афина и горгона Медуза в святилище «Береговой 4». *КСИА* 245/1, 168–184.
- Зайцева, К.И. 1997: Культовые чаши V–I веков до н.э. из Северного Причерноморья. В сб.: *Культура и искусство античного мира. 7 (Тр. Гос. Эрмитажа 28)*. СПб., 38–53.
- Иванов, А.А. 2020: Раскопки усадеб эллинистического времени на поселении «Усадьба (х. Воскресенский, ЮЗ окраина)» в 2019 г. (Предварительное сообщение). *ДБ* 25, 176–185.
- Лавров, А.Н., Сурков, А.В. 2024: *Технический отчет о проведении спасательных археологических полевых работ (раскопок) на территории объекта археологического наследия «Усадьба «Верхнее Джемете I», попадающего в зону строительства объекта: «Газопровод высокого давления от ГРС Верхнее Джемете до г. Анапа Краснодарского края»*. Ростов-на-Дону.
- Паль, Е.П., Соколов, П.М., Петров, П.А., Безматерных, А.Е. 2020: Раскопки античного поселения Усадьба (х. Воскресенский, ЮЗ окраина) в Анапе (предварительное сообщение). *ДБ* 25, 307–319.
- Соколов, П.М. 2024: Исследование каменной дороги эпохи эллинизма на хоре Горгиппии в 2019–2020 гг. *ДБ* 29, 391–411.
- Сударев, Н.И., Сурков, А.В., Корженков, А.М., Овсяченко, А.Н., Ларьков, А.С. 2024: О сильном землетрясении в Горгиппии в II–I вв. до н.э. (на примере изучения усадьбы «Верхнее Джемете II»). В сб.: *XXV Боспорские чтения. Боспор Киммерийский и варварский мир в период античности и средневековья. Проблемы исследования древностей юга России*. Симферополь–Керчь, 333–343.
- Сурков, А.В. 2024: *Аннотационный отчет о проведении археологических раскопок на территории выявленного объекта культурного наследия «Усадьба «Верхнее Джемете II», попадающего в зону строительства по титулу: «Комплексная застройка комплексами курортных гостиниц и объектов многофункционального назначения» в городе-курорте Анапа*. Ростов-на-Дону.
- Усачева, О.Н. 1978: Рельефная керамика из Кеп. *КСИА* 156, 100–107.
- Шелов, Д.Б. 1956: *Монетное дело Боспора VI–II вв. до н.э.* М.

- Callataÿ, F. de 2007: La révision de la chronologie des bronzes de Mithridate Eupator et ses conséquences sur la datation des monnayages et des sites du Bosphore Cimmérien. In: A. Bresson, A. Ivantchik, J.-L. Ferrary (eds.), *Une koinè pontique. Cités grecques, sociétés indigènes et empires mondiaux sur le littoral nord de la Mer Noire (VII^e s.a.C. – III^e s.p.C.)* (Mémoires, 18). Bordeaux, 271–308.
- Cladakis-Manolis, H. 1994: *The Iconography of Terracotta Figurines of Graeco-Egyptian Deities Presented in Graeco-Roman Guise and Its Implication for Our Understanding of Popular Religion*. Liverpool.
- Conovici, N. 1998: *Histria: Les résultats des fouilles. VIII. Les timbres amphoriques. 2. Sinope (tuiles timbrées comprises)*. București–Paris.
- Finkielsztejn, G. 2001: *Chronologie détaillée et révisée des éponymes amphoriques rhodiens, de 270 à 108 av. J.-C. environ. Premier bilan* (BAR Intern. Ser. 990). Oxford.
- Frolova, N., Ireland, S. 2002: *The Coinage of the Bosporan Kingdom: From the First Century BC to the Middle of the First Century AD* (BAR Intern. Ser. 1102). Oxford.
- Garlan, Y. 2004: *Les timbres ceramiques sinopeens sur amphores et sur tuiles trouves a Sinope. Presentation et catalogue* (Varia Anatolica XVI = Corpus international des timbres amphoriques 10). Paris.
- Miller, S.G. 1994: Architectural terracottas from Ilion. In: *Proceedings of the International Conference on Greek Architectural Terracottas of the Classical and Hellenistic Periods, December 12–15, 1991* (Hesperia: Supplement XXVII). Oxford, 269–426.
- Rotroff, S.I. 1982: Hellenistic Pottery: Athenian and Imported Moldmade Bowls. *The Athenian Agora* 22, Princeton, New Jersey.

REFERENCES

- Abramzon, M.G., Barinov, D.G., Kolesnikov, A.B. 2023: Monety iz raskopok antichnogo poseleniya Chekups-2 (2018–2019 gg.) [Coins from 2018–2019 Excavations at the Settlement of Chekups 2 (The Krasnodar Region)]. *Problemy istorii, filologii, kul'tury* [Journal of Historical, Philological and Cultural Studies] 3, 197–217.
- Abramzon, M.G., Karpov, D.A., Kolesnikov, A.B. 2021: Monety iz raskopok antichnogo poseleniya Vyshesteblyevskaya 3 v 2017–2018 gg. [Excavation Coins from the Ancient Settlement of Vyshesteblyevskaya 3 in 2017–2018]. In: *XXII Bosporskie chteniya. Bospor Kimmeriyskiy i varvarskiy mir v period antichnosti i srednevekov'ya. Novye otkrytiya, novye proekty. Materialy mezhdunarodnoy konferentsii* [Bosporan Readings. The Cimmerian Bosporus and Barbarian World in the Period of Antiquity and the Middle Ages. Recent Discoveries, New Projects. Materials of the International Conference]). Simferopol–Kerch, 10–17.
- Abramzon, M.G., Kolesnikov, A.B. 2024: Excavation Coins from the Ancient Settlement near the Stanitsa of Starotitarovskaya. *Problemy istorii, filologii, kul'tury* [Journal of Historical, Philological and Cultural Studies] 2, 145–158.
- Abramzon, M.G., Sudarev, N.I., Surkov, A.V. 2024: Monety iz raskopok antichnogo poseleniya «Usad'ba Verkhnee Dzhemete II» [Excavation Coins from the Verkhnee Dzhemete II Estate on the Chora of Gorgippia]. *Kratkie soobshcheniya Instituta arkheologii* [Brief Communications of the Institute of Archaeology RAS] 277, 107–129.
- Abramzon, M.G., Zavoykin, A.A., Sudarev, N.I. 2016: Monety iz raskopok antichnogo poseleniya «Beregovoy 4» (1987, 1988, 1999–2002 gg.) [Coins from Excavations of the Ancient Settlement of Beregovoy 4 in 1987–1988 and 1999–2002]. *DB* 20, 11–34.
- Ambroz, A.K. 1966: *Fibuly yuga evropeyskoy chasti SSSR* [Fibulae of the South of the European Part of the USSR] (Svod arkheologicheskikh istochnikov [Corpus of Archaeological Sources] D1–30). Moscow.
- Anokhin, V.A., 1986. *Monetnoe delo Bospora* [Coinage of the Bosporus]. Kiev.
- Callataÿ, F. de 2007: La révision de la chronologie des bronzes de Mithridate Eupator et ses conséquences sur la datation des monnayages et des sites du Bosphore Cimmérien. In: A. Bresson,

- A. Ivantchik, J.-L. Ferrary (eds.), *Une koinè pontique. Cités grecques, sociétés indigènes et empires mondiaux sur le littoral nord de la Mer Noire (VII^e s.a.C. – III^e s.p.C.)* (Mémoires, 18). Bordeaux, 271–308.
- Cladakis-Manolis, H. 1994: *The Iconography of Terracotta Figurines of Graeco-Egyptian Deities Presented in Graeco-Roman Guise and Its Implication for Our Understanding of Popular Religion*. Liverpool.
- Conovici, N. 1998: *Histria: Les résultats des fouilles. VIII. Les timbres amphoriques. 2. Sinope (tuiles timbrées comprises)*. București–Paris.
- Finkielsztejn, G. 2001: *Chronologie détaillée et révisée des éponymes amphoriques rhodiens, de 270 à 108 av. J.-C. environ. Premier bilan* (BAR Intern. Ser. 990). Oxford.
- Frolova, N., Ireland S. 2002: *The Coinage of the Bosporan Kingdom: From the First Century BC to the Middle of the First Century AD* (BAR Intern. Ser. 1102). Oxford.
- Frolova, N., Ireland, S. 2002: *The Coinage of the Bosporan Kingdom: From the First Century BC to the Middle of the First Century AD* (BAR Intern. Ser. 1102). Oxford.
- Garbuzov, G.P., Zavoykin, A.A. 2009: Antichnaya sel'skaya territoriya: formal'noe opisanie i vozmozhnosti istoricheskoy interpretatsii [Ancient Rural Area: the Formal Description and Potentialities of Historical Interpretation]. *Drevnosti Bospora [Antiquities of the Bosporus]* 13, 141–175.
- Garlan, Y. 2004: *Les timbres ceramiques sinopeens sur amphores et sur tuiles trouves a Sinope. Presentation et catalogue* (Varia Anatolica XVI = Corpus international des timbres amphoriques 10). Paris.
- Grzegorzółka, S. 2010: "Megarian" Bowls (From the Collection of the Kerch History and Culture Reserve. Collection of Megarian Bowls". Pt. 1. Vol. 1 = Suppl. 2 Bulletin of The National Museum in Warsaw, Muzeum Narodowe w Warszawie, Wydawnictwo DiG). Warsaw.
- Ivanov, A.A. 2020: Raskopki usadeb ellinisticheskogo vremeni na poselenii «Usad'ba (kh. Voskresenskiy, YuZ ukraina)» v 2019 g. (Predvaritel'noe soobshchenie) [Excavations of the Hellenistic Estates at the "Estate (Voskresensky Khutor, SW outskirts)" Settlement in 2019 (Preliminary report)]. *Drevnosti Bospora [Antiquities of the Bosporus]* 25, 176–185.
- Lavrov, A.N., Surkov, A.V. 2023: *Tekhnicheskij otchet o provedenii spasatel'nykh arheologicheskikh polevykh rabot (raskopok) na territorii ob'ekta arheologicheskogo naslediya «Usad'ba «Verkhnee Dzhemete II» (na ploshchadi 21 722 kv. m.), raspolozhennogo v zone stroitel'stva kurortnykh gostinits i ob'ektov mnogofunktsional'nogo naznacheniya» v granitsakh kadaastrovogo kvartala 27:37:0107001 v gorode-kurorte Anapa [Technical Report on the Conduct of Rescue Archaeological Field Work (Excavations) at the Territory of the Archaeological Heritage Site "Estate "Verkhnee Dzhemete II" (on an Area of 21,722 Sq. M.), Located in the Construction Zone of Resort Hotels and Mixed-Use Facilities" Within the Boundaries of Cadastral Quarter 27 :37:0107001 in the Resort City of Anapa]*. Rostov-on-Don.
- Lavrov, A.N., Surkov, A.V. 2024: *Tekhnicheskij otchet o provedenii spasatel'nykh arheologicheskikh polevykh rabot (raskopok) na territorii ob'ekta arheologicheskogo naslediya «Usad'ba «Verkhnee Dzhemete I», popadayushchego v zonu stroitel'stva ob'ekta: «Gazoprovod vysokogo davleniya ot GRS Verkhnee Dzhemete do g. Anapa Krasnodarskogo kraja» [Technical Report on the Rescue Archaeological Field Work (Excavations) on the Territory of the Archaeological Heritage Site "Verkhnee Dzhemete I Estate" Situated in the Construction Zone of the Object "High-Pressure Gas Pipeline from the Verkhnee Dzhemete Gas Distribution Station to Anapa, Krasnodar Territory"]*. Rostov-on-Don.
- Miller, S.G. 1994: Architectural terracottas from Ilion. In: *Proceedings of the International Conference on Greek Architectural Terracottas of the Classical and Hellenistic Periods, December 12–15, 1991* (Hesperia: Supplement XXVII). Oxford, 269–426.
- Pal, E.P., Sokolov, P.M., Petrov, P.A., Bezmaternykh, A.E. 2020: Raskopki antichnogo poseleniya Usad'ba (kh. Voskresenskiy, YuZ ukraina) v Anape (predvaritel'noe soobshchenie) [Excavations at the Ancient Settlement of Usad'ba (Voskresensky Khutor, SW Outskirts) in Anapa (Preliminary Report)]. *Drevnosti Bospora [Antiquities of the Bosporus]* 25, 307–319.

- Rotroff, S.I. 1982: Hellenistic Pottery: Athenian and Imported Moldmade Bowls. *The Athenian Agora* 22, Princeton, New Jersey.
- Shelov, D.B. 1956: *Monetnoye delo Bospora VI–II vv. do n.e.* [*Bosporan Coinage, 6th–2nd cc. BC*]. Moscow.
- Sokolov, P.M. 2024: Issledovanie kamennoy dorogi epokhi ellinizma na khore Gorgippii v 2019–2020 gg. [Exploration of the Hellenistic Stone Road at the Gorgippia Chora in 2019–2020]. *Drevnosti Bospora* [*Antiquities of the Bosporus*] 29, 391–411.
- Sudarev, N.I., Surkov, A.V., Korzhenkov, A.M., Ovsyuchenko, A.N., Larkov, A.S. 2024: O sil'nom zemletryaseni v Gorgippii v II–I vv. do n.e. (na primere izucheniya usad'by «Verkhnee Dzhemete II») [On the strong earthquake in Gorgippia in the 2nd–1st centuries BC (based on the study of the estate “Upper Dzhemete II”)]. In: XXV *Bosporskie chteniya. Bospor Kimmeriyskiy i varvarskiy mir v period antichnosti i srednevekov'ya. Problemy issledovaniya drevnostey yuga Rossii* [XXV *Bosporan Readings. Bosporus Cimmerian and Barbarian World in Antiquity and the Middle Ages. Problems of Researching Antiquities of Southern Russia*]. Simferopol–Kerch, 333–343.
- Surkov, A.V. 2024: Annotatsionnyy otchet o provedenii arkheologicheskikh raskopok na territorii vyyavlenogo ob'ekta kul'turnogo naslediya «Usad'ba «Verkhnee Dzhemete II», popadayushchego v zonu stroitel'stva po titulu: «Kompleksnaya zastroyka kompleksami kurortnykh gostinits i ob'ektov mnogofunktional'nogo naznacheniya» v gorode-kurorte Anapa [Abstract Report on the Archaeological Excavations at the Territory of the Identified Cultural Heritage Site “Verkhnee Dzhemete II Estate” Situated in the Construction Zone under the Title: “Integrated Development of Complexes of Resort Hotels and Multifunctional Facilities” in the Resort City of Anapa]. Rostov-on-Don.

THE COINS FROM THE “VERKHNEE DZHEMETE 1 ESTATE”,
CHORA OF GORGIPPIA

M.G. Abramzon¹, N.I. Sudarev², A.V. Surkov²

^{1, 2} *Institute of Archaeology, Russian Academy of Sciences, Moscow, Russia;*

¹ *Nosov Magnitogorsk State Technical University, Magnitogorsk, Russia*

³ *LLC “Archaeological Society of Kuban”, Rostov-on-Don, Russia*

¹ *E-mail: abramzon-m@mail.ru* ² *E-mail: sudarev@list.ru* ³ *E-mail: surkovarh@mail.ru*

The paper discusses 137 coins retrieved during 2023–2024 excavations at the ancient “Verkhneye Dzhemete 1 Estate” located on the territory of Anapa, 350 m south of the southern outskirts of the village of Verkhneye Dzhemete, on the northern shore of Lake Chemburskoye. The coins constitute a reliable numismatic profile of the region, and also reflect the various periods of tension in the life of the settlement. Generally, the numismatic material covers the timespan from the 4th century BC to the first quarter of the 1st century BC. The greatest intensity of life, judging by the numismatic material, falls on the end of the 4th to the mid-3rd century BC. 82 coins have come down from this time. Then the decline lasted in the second half of the 3rd to the 2nd and 1st centuries BC: two coins came from the end of the 3rd century BC, while 50 coins are dated to the 2nd century BC. Six coins date from the reign of Mithridates VI (Panticapaeum – 5, Sinope – 1). Thus, numismatic materials clarify the phases of the functioning of the “Verkhneye Dzhemete 1 Estate”, life on which apparently ceased at the 80–70s BC.

Keywords: Cimmerian Bosporus, chora of Gorgippia, ancient settlement of “Verkhneye Dzhemete 1 Estate”, excavation coins, currency