

# ДРЕВНИЕ ЦИВИЛИЗАЦИИ: НОВЫЕ ОТКРЫТИЯ



Problemy istorii, filologii, kul'tury  
3 (2024), 150–164  
© The Author(s) 2024

Проблемы истории, филологии, культуры  
3 (2024), 150–164  
© Автор(ы) 2024

DOI: 10.18503/1992-0431-2024-3-85-150–164

## ХРАМ ЗЕВСА ГЕНАРХА ГОРОДИЩА АРТЕЗИАН: ПРОБЛЕМА АСТРОНОМИЧЕСКОГО И ПРОСТРАНСТВЕННОГО ОРИЕНТИРОВАНИЯ

Н.И. Винокуров<sup>1</sup>, Д.В. Мацнев<sup>2</sup>, А.В. Фесенко<sup>3</sup>

<sup>1</sup> *Московский педагогический государственный университет, Москва, Россия*  
<sup>2</sup> *Планетарий Центрального Дома Российской Армии им. М.В. Фрунзе, Москва, Россия*  
<sup>3</sup> *Московский государственный институт культуры, Москва, Россия*

<sup>1</sup> *E-mail: vinokurovn@list.ru* <sup>2</sup> *E-mail: dmatsnev@dmatsnev.ru* <sup>3</sup> *E-mail: eimmart@mail.ru*

<sup>1</sup> *ORCID: 0000-0001-7787-6527* <sup>2</sup> *ORCID: 0009-0008-3979-9784*  
<sup>3</sup> *ORCID: 0000-0002-1629-1442*

В 2023 г. на городище Артезиан в Крымском Приазовье были открыты остатки храма Зевса Генарха. Храм основан, по-видимому, при Митридате VI и восстановлен после землетрясения 63 г. до н.э. его сыном Фарнаком II. В состав храмового комплекса входили также западный и восточной алтари, ориентированные по оси равноденствий на точку восхода, отмеченную реперным зольником № 2, и точку захода Солнца. Храм Генарха в Артезиане, как любой культовый центр, являлся моделью космоса, что выражалось в пространственной ориентации, прочно связанной не только со сторонами света, но и с важнейшими небесными календарно-культовыми объектами.

*Ключевые слова:* Боспорское царство, городище Артезиан, храм Зевса Генарха, Митридат VI, Фарнак II, скульптура Зевса, астрономия, Спика, Виндемиатрикс

---

*Данные об авторах.* Николай Игоревич Винокуров – доктор исторических наук, профессор кафедры истории древнего мира и средних веков им. В.Ф. Семенова, директор Центра археологических исследований МПГУ, ведущий научный сотрудник Центра египтологических исследований РАН; Дмитрий Владимирович Мацнев – заведующий планетарием ЦДРА им. М.В. Фрунзе, преподаватель астрономии Предуниверсария РГГУ; Андрей Васильевич Фесенко – кандидат педагогических наук, доцент кафедры культурологии МГИК.

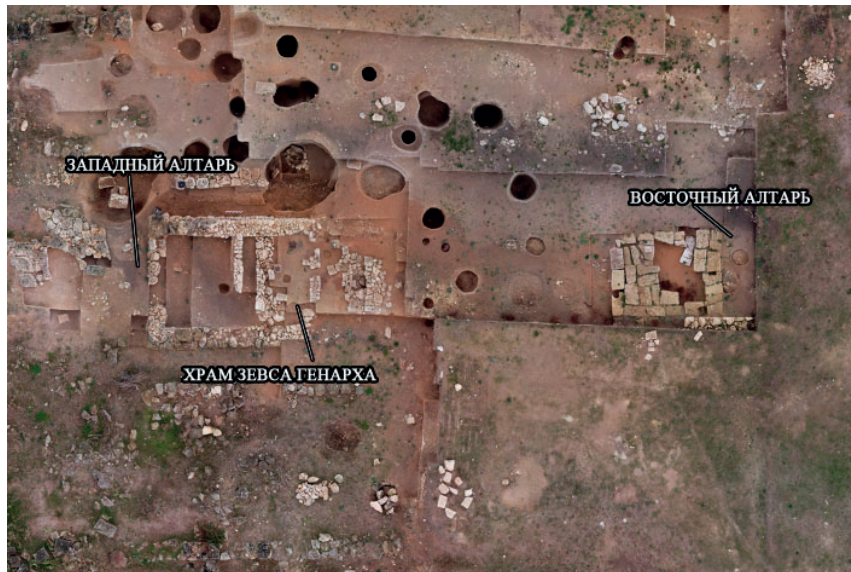


Рис. 1. Общий вид храма Зевса Генарха  
Fig. 1. Temple of Zeus Genarch. General view

В 2023 г. на раскопе II за пределами акрополя городища Артезиан, включая линию оборонительных рвов, обнаружены остатки южного теменоса городища начала – середины I в. до н. э. Комплекс его построек состоял из храма Зевса Генарха дорического ордера, восточного беломраморного монументального алтаря 2022 г. в ионическом стиле и западного малого алтаря, выстроенных на одной террасе точно по линии В–З, по одной оси с большим зольником № 2<sup>1</sup>. По всей видимости, первый храм появился здесь при Митридате VI Евпаторе (рис. 1). Второй храм, построенный после катастрофы во второй половине I в. до н.э. его сыном Фарнаком II почти точно на фундаментах раннего, не столь массивен. Название храма и дата его основания стали известны благодаря находке фрагментов надписи на его фронтоне в позднем захоронении 20/2023 на этом месте. Блоки архитрава с надписью были использованы в каменном закладе входного колодца могилы, причем все они уложены специально лицом вниз. Такой магический прием хорошо известен по другим лапидарным находкам на городище, связанным с постройкой поздней цитадели. Обнаружены начало надписи и ее завершение, переведенные В.П. Яйленко<sup>2</sup>:

<sup>1</sup> Факт, что пространственное расположение зольников отмечает сакральные направления на точки восхода и захода Солнца в дни солнцестояний и равноденствий, (т. е., являясь пригоризонтной обсерваторией) и связаны с календарными ритуалами был подтвержден полевыми измерениями в 2008 г. Более того, они были связаны не только с фазами годового движения Солнца, но и с отдельными звездами, являющимися календарными маркерами, наблюдение за которыми регулировало сельскохозяйственную деятельность и культовую практику. В ходе исследований выяснилось, что все культовые объекты в Артезиане либо ориентированы по сторонам света (алтари и все городище), либо привязаны к зольникам, отмечая определенные астрономические моменты. См. Винокуров и др. 2010, 411–435.

<sup>2</sup> Винокуров, Яйленко 2024 (в печати).

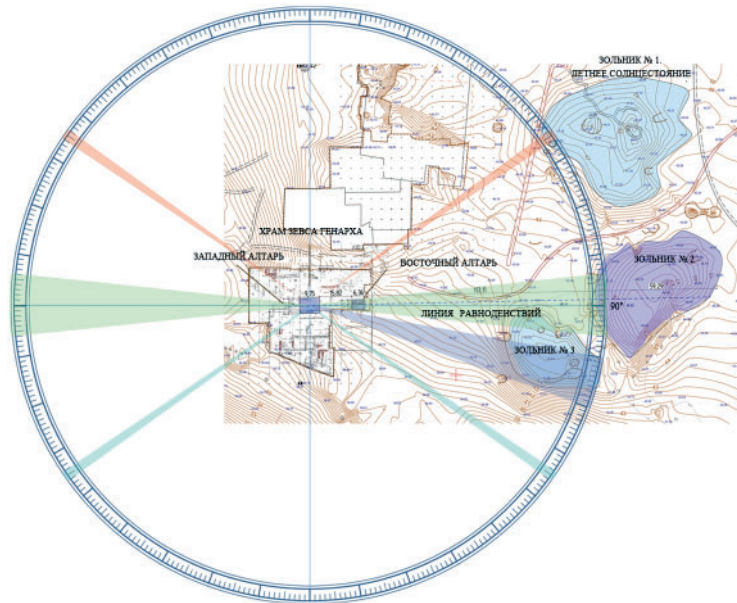


Рис. 2. Астрономическая ориентация храма Зевса Генарха  
Fig. 2. Astronomical orientation of Temple of Zeus Genarch

[βασιλεὺς βασιλέων μέγας καὶ Σωτή]ρ Φαρνάκης κρατή[σας Σκύθας,  
e.g. ὑπὲρ τῶν Κ]ρανεόνων (?)<sup>3</sup> ἀνέθηκε  
Διὶ Γενάρχη καὶ Σωτ[ῆρι]

«Великий царь царей и Спаситель Фарнак, победив скифов, за краонеян (?) посвятил храм Зевсу Родоначальнику и Спасителю».

Храм, как важный культовый объект, ожидаемо ориентирован в пространстве в определенной связи с актами восходов и заходов календарных и культовых светил. Этот факт, некогда оспаривавшийся в научных кругах, в наши дни является уже общим местом при рассмотрении символических смыслов античной архитектуры, т.к. храм, как место поклонения божеству, является т.н. «намоленным местом» сгустка божественных космических потенций. В храме, как в точке фокуса, соединяется, сливается земное и небесное. Храм – место присутствия бога<sup>4</sup>. А.В. Подосинов отмечает: «В том, что храм при своем планировании и возведении должен был быть тщательно сориентирован по странам света, нет никаких сомнений. Храм как модель космоса не мог не воспроизводить этой важнейшей составляющей пространственной структуры мира»<sup>5</sup>.

Принципы астрономического ориентирования основных объектов городища и некрополя Артезиан, его зольников и коммуникаций, уже были предметом спе-

<sup>3</sup> Как полагает В.П. Яйленко, вариант [-- ὑπὲρ Κοι]ρανεόνων (?) «за койранеонян». При дополнении [Σκύθας, e.g. ὑπὲρ τῶν Κ]ρανεόνων в правой части стк. 1 дополняется 29 букв, столько же, сколько слева в титулатуре. С этниконом [-- Κοι]ρανεόνων 31 буква, но без артикля τῶν будет 28; оба варианта приемлемы. В таких выражениях член может и быть (например, Syll.<sup>3</sup> 317, стк. 11: ὑπὲρ τῶν Ἑλλήνων), и отсутствовать (Ib. 173, стк. 19: ὑπὲρ Αθηναίων).

<sup>4</sup> Подосинов 1999, 556.

<sup>5</sup> Подосинов 1999, 559.

циальных исследований<sup>6</sup>. Не подлежит сомнению, что при проектировании храма, сакральные направления архитекторы определяли из центра, т.е. из наоса. В нашем исследовании азимуты отсчитываются от точки севера. Причем азимуты, расположенные к западу от этой точки, принятой за ноль, считались отрицательными, а к востоку – положительными. Прежде всего отметим, что храм Зевса Генарха (как и весь теменос) ориентирован точно по линии равноденствий, т.е. по направлению З–В. При этом пронаос смотрел строго на точку восхода Солнца, азимут которой составляет +89° (рис. 2). Правильнее даже сказать, храм ориентирован математически точно, что свидетельствует о высочайшей квалификации архитекторов и строителей. Этот астрономический момент маркирует зольник № 2, отмечающий восход Солнца в дни весеннего и осеннего равноденствий. Соответственно опистодом смотрел на точку захода. Такая ориентация характерна для множества культовых и профанных сооружений разных культур и эпох в связи с важнейшими календарными событиями хозяйственного и сакрального характера. Каноны храмового строительства приводит Витрувий: «Стороны, куда должны быть обращены священные храмы бессмертных богов, устанавливаются так: если никакие обстоятельства не препятствуют и предоставляется свобода выбора, то храм вместе с изваянием, помещающимся в целле, должен быть обращен к вечерней стороне неба, чтобы взоры приходящих к алтарю для жертвоприношений или совершения богослужения обращены были к восточной части неба и к находящемуся в храме изваянию, и таким образом дающие обеты созерцали храм и восток неба, а самые изваяния представлялись внимающими и взирающими на просящих и молящихся, почему и представляется необходимым, чтобы все алтари богов были обращены на восток» (Vitruv. IV. 5). Таким образом, Витрувий говорит все о той же равноденственной линии. Обратим внимание на тот факт, что на восток обращен больший из двух алтарей.

Исследования 2023 г. приводят к заключению, что в наосе храма стояла большая беломраморная статуя Зевса Генарха, от которой осталась голова в одной из позднеантичных ям и обломки рук, торса, складок одежды. Высота статуи божества была более двух метров, если исходить из обычной пропорции головы к туловищу 1:7. Изваяние разбито на мелкие и крупные обломки, разбросанные во множестве по всему храмовому участку, рядом с алтарем и фундаментом храма. Голова же Зевса, похоже, была позднее намеренно спрятана или захоронена в яме. Вероятно, согласно канону, статуя была обращена лицом в сторону большого беломраморного алтаря, открытого в 2022 г., на восток, на зольник № 2, над которым поднималось Солнце в равноденственные дни.

Находка храма Зевса Генарха и головы статуи ставят вопрос о возможности актов обожествления царя в Артезиане. А. И. Болтунова в своей статье, посвященной культуре Зевса Отчего и Зевса Спасителя, упомянула и вопрос о смысле ипостаси Зевса Генарха. «Почитание Зевса Спасителя было достаточно распространенным на Боспоре и глубоко проникло в религиозное сознание и не только в сфере домашней, частной жизни, но и в жизни общественной и государственной. Почитание Зевса Отчего засвидетельствовано на Боспоре в традициях домашних культовых обрядов всего двумя надписями-граффити IV–III вв. на сосудах

<sup>6</sup> Винокуров и др. 2007, 171–190; 2010, 411–435; Винокуров, Фесенко 2021, 59–97.

для питья вина. Что же касается общественной жизни, то Зевс Отчий отступает окончательно перед Зевсом Спасителем как хранителем и защитником государства, покровителем общественных организаций и даже небесным заступником и опорой в семейном быту. В качестве покровителя родовой основы государства на Боспоре упоминается Зевс с другой эпитетом – Γενάρχης, т.е. «родоначальник». Это фрагмент посвященной надписи на постаменте статуи от имени боспорского царя, согласно дополнению В. В. Латышева, – Фарнака (CIRB 29 – прим. гл. ред.). Но остается неясным, назван ли Зевс Генархом потому, что царь возводил к нему свое происхождение, или в том смысле, что Зевс был общим праотцом и владыкой»<sup>7</sup>.

Строительство храма Зевса Генарха в Артезиане велось, несомненно, под руководством царского архитектора, обладающего знаниями всех предметов, включая астрономию, для выполнения таких задач. Если это так, то не вызывает сомнений, что астрономический аспект при возведении храма имел очень важное значение. Каковы же были сакральные астрономические задачи, решенные при реализации этого проекта? Рассмотрим астрономическую ситуацию той эпохи.

С начала нашей эры главные точки небесной сферы располагаются следующим образом: весеннее равноденствие – в Рыбах; летнее солнцестояние – в Близнецах; осеннее равноденствие – в Деве; зимнее солнцестояние – в Стрельце.

В моменты равноденствий Солнце находится на небесной сфере в точках пересечения эклиптики – видимого годичного пути Солнца среди неподвижных звезд – и небесного экватора – проекции земного экватора на небесную сферу. Небесный экватор пересекается с математическим (идеальным) горизонтом в точках востока и запада. Очевидно, что равноденственное Солнце восходит строго на востоке и скрывается за горизонтом на западе. Однако это лишь математическая модель, не учитывающая ряда принципиальных практических факторов. В реальности любое наблюдение за небесными светилами проводится со дна воздушного океана. Земная атмосфера преломляет лучи, идущие от объекта, и его видимая высота оказывается больше действительной. Это явление носит название атмосферной рефракции. Ее влияние тем больше, чем ниже расположен наблюдаемый объект. На горизонте влияние максимально и может достигать полуградуса, т.е. быть сравнимым с угловым диаметром солнечного диска. Фактически атмосфера позволяет нам заглянуть под горизонт на эту величину. Кроме того, она смещает азимуты наблюдаемых восходов и заходов небесных светил по отношению к расчетным, полученным без учета рефракции.

Для восхода Солнца в дни равноденствий это смещение не будет зависеть от эпохи наблюдений. Как было сказано выше, Солнце находится в равноденствии на небесном экваторе, т.е. его склонение (угловое расстояние от небесного экватора до светила)  $\delta = 0^\circ$ . Азимут равноденственного Солнца при восходе и заходе с учетом рефракции вычисляется по формуле<sup>8</sup>:

$$\sin A = \sin t / \sin (90^\circ + \rho + R),$$

где  $t$  – часовой угол Солнца,

$\rho = 35'$  – величина рефракции на горизонте,

$R = 16'$  – угловой радиус солнечного диска.

<sup>7</sup> Болтунова 1977, 182.

<sup>8</sup> Бакулин 1962, 52.



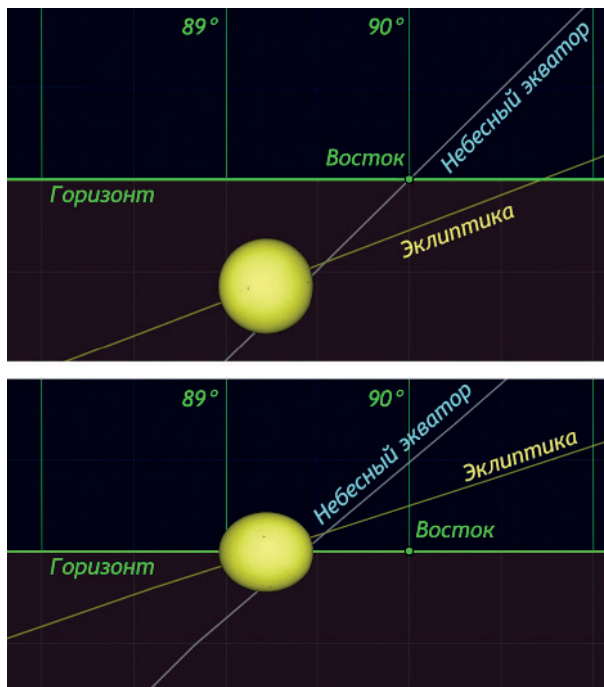


Рис. 3. Восход Солнца на широте Артезиана в день весеннего равноденствия: без учета атмосферной рефракции (вверху), с учетом атмосферной рефракции (внизу)  
 Fig. 3. Sunrise at the Atezian latitude on the Vernal Equinox Day: without atmospheric refraction (above), with atmospheric refraction (below)

Часовой угол Солнца при тех же условиях наблюдений определяется из выражения:

$$\cos t = -\sin(\rho + R) / \cos \varphi,$$

где  $\varphi$  – широта места наблюдения.

После преобразований искомый азимут восхода может быть найден из равенства

$$\sin A = (\sqrt{1 - \sin^2(\rho + R) / \cos^2 \varphi}) / \cos(\rho + R).$$

Приняв в пределах достаточной точности вычислений широту Артезиана, равной  $\varphi = 45^\circ 32'$ , получим азимут восхода равноденственного Солнца  $A = 89^\circ 10'$ .

Таким образом, вследствие атмосферной рефракции в дни весеннего равноденствия на широте Артезиана Солнце появляется над горизонтом примерно на  $1^\circ$  к северу от точки востока – как раз там, куда был направлен пронаос храма. Это может служить свидетельством того, что при ориентации храма строители руководствовались не расчетами (эффект рефракции в ту эпоху еще не был известен и описан математически), не гномоническими построениями, а наблюдаемыми моментами восхода Солнца над зольником № 2. Вообще весь комплекс зольных холмов представлял собой пригоризонтную обсерваторию, в первую очередь – солнечную, позволявшую решать практические задачи с надлежащей точностью (рис. 3).

Расстояние между зольником № 2 и храмом сопоставимо с одним стадием. На рассветном небе у наблюдателей не было иных эталонов угловых величин, кроме солнечного и лунного дисков, видимый диаметр которых равен примерно  $0,5^\circ$ . На дистанции в один стадий ошибка в определении азимута на половину солнечного диска приведет к погрешности линейных измерений около 80 см, т.е.  $1/9$  ширины храма. Можно смело утверждать, что при строительстве была достигнута как минимум вдвое более высокая точность.

Зольник № 1 (азимут  $+65^\circ$ ) отмечает точку восхода Солнца в день летнего солнцестояния. Через нее проходит суточная параллель Солнца в этот день – его видимый путь по небу от восхода до заката, которая представляет собой малый круг небесной сферы (т.е. окружность, центр которой не совпадает с центром сферы, а смещен на некоторое расстояние к одному из полюсов). Арат Солийский пишет об этом круге (Arat. Phenomena. 507–508):

Если его разделить на восемь частей, то при свете  
Дня над Землей обращаются пять, а три – в Океане.  
Летом коснувшись его, назад поворачивается Солнце<sup>9</sup>.

Описанное Аратом восьмичастное деление «летнего круга» позволяло античным астрономам определять продолжительность дня. Наличие таких реперов, как зольники, давало возможность решать эту задачу гораздо быстрее и эффективнее. Видимо, с этой или подобной задачей связана ориентация северо-восточного угла храма на отмеченную зольником № 1 точку восхода Солнца в день летнего солнцестояния. При этом не задействован остается зольник № 4. Если наши предположения верны, то мы можем объяснить эту ситуацию тем, что при астрономических расчетах архитекторы использовали оба реперных зольника, причем № 4 служил своего рода опорным или проверочным ориентиром, что подтверждается высокой точностью ориентировки строений. В культовом же плане акцентировали именно символику восточной стороны. Не случайно именно здесь располагался самый роскошный и монументальный алтарь. Все это свидетельствует о развитых измерительных и вычислительных методиках, базирующихся на обширных астрономических и математических познаниях, которыми обладали царский архитектор и его подручные (рис. 4).

В середине I в. до н.э. Солнце, находящееся в весенние равноденственные дни в созвездии Рыбы, поднималось над зольником № 2 и его лучи, проникая через открытые двери пронаоса храма, освещали статую Зевса. На первый взгляд здесь некоторое несоответствие, т.к. Рыбы, древнейшее созвездие, заимствованное (как и многие другие) из месопотамской традиции, символизировали нижнюю область Зодиака, стихию загробного мира. Об этом напоминают многочисленные индоевропейские ритуалы и сохранившиеся до античности клятвы «водами смерти». Воды загробного мира, возможно, не располагали поначалу своим собственным антропоморфным символом, вследствие чего для них и мог послужить основной животный символ нижнего мира – Рыбы<sup>10</sup>.

Однако это противоречие можно снять тем фактом, что на противоположной стороне небесной сферы находится созвездие Дева, в котором Солнце пребывает в день осеннего равноденствия. А.А. Гурштейн отмечал, что русское название со-

<sup>9</sup> Цит. по: Федоров, Щеглов 1992, 41.

<sup>10</sup> Цит. по: Федоров, Щеглов 1992, 41.

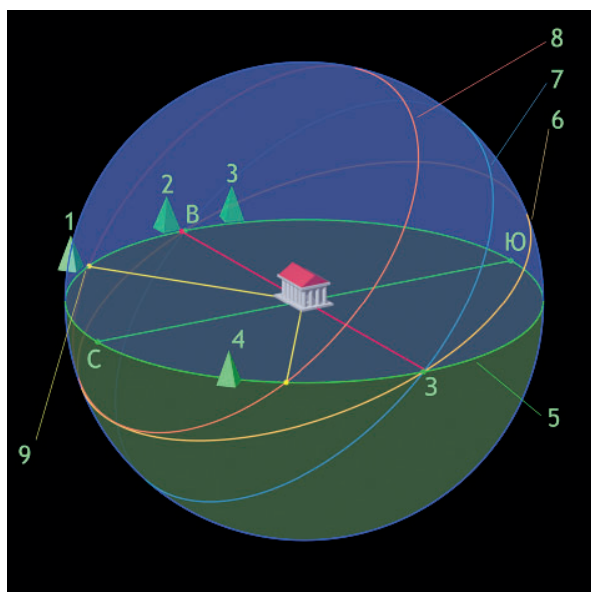


Рис. 4. Основные линии и точки небесной сферы. Артезиан. День весеннего равноденствия. I в. до н.э. 1–4 – зольники № 1–4; 5 – горизонт; 6 – эклиптика; 7 – небесный экватор; 8 – летний круг – тропик Рака; 9 – точка восхода Солнца в день летнего солнцестояния  
 Fig. 4. Main points and lines of the celestial sphere. Artezian. Vernal Equinox. 1st century BC. 1–4 – cinder heaps Nos. 1–4; 5 – horizon; 6 – ecliptic; 7 – Celestial equator; 8 – Summer Circle – Tropic of Cancer; 9 – sunrise on the Summer Solstice Day

звезда Дева допускает этимологическое сближение с терминами, обозначающими божество у многих индоевропейских народов<sup>11</sup>. В Артезиане бытовал культ Деметры-Персефоны. На небесной сфере образ Деметры как раз и был представлен созвездием Дева. Самой яркой звездой в Деве является Спика (Колос, лат. Spica; греч. Στάχυς)<sup>12</sup>. Спика – навигационная звезда. Она обладает достаточным блеском, чтобы быть видимой в навигационных сумерках. Навигационные сумерки соответствуют погружению Солнца под горизонт на высоту от 6° до 12°. В это время на небе видны только наиболее яркие звезды и планеты. На широте Артезиана в дни равноденствий навигационные сумерки заканчиваются примерно за полчаса до восхода Солнца.

В I в. до н.э. Спика располагалась практически на небесном экваторе. В день весеннего равноденствия перед появлением Солнца на востоке, в противоположной стороне небосвода, почти точно в точке запада, скрывается звезда-колос Спика. В символическом плане это означает падение семени в землю, его символическую смерть и в то же время начало воскресения, которое непременно последует осенью. В сельскохозяйственном смысле это означало начало полевых работ.

В день осеннего равноденствия Солнце находится в созвездии Дева. В Артезиане, как и на всем Боспоре, использовался македонский календарь, в первое но-

<sup>11</sup> Гурштейн 1992, 37.

<sup>12</sup> Гурштейн 1992, 34.



волуние после осеннего равноденствия, т. е. в конце сентября – начале октября<sup>13</sup>. Спустя же некоторое время после новогодья наступал гелиакический восход Спика (первое появление звезды в утренних сумерках после периода невидимости). Она поднималась над горизонтом именно там, где в день весеннего равноденствия появлялось Солнце, – над зольником № 2.

В это время Спика находилась в соединении с Солнцем. Наступление нового года в архаическом мышлении означало начало нового цикла жизни. Умершее полгода назад семя, возрождается к новой жизни в виде спелых колосьев. В этом ключе отметим, что образ Девы характерен для культовой пластики от палеолита до раннеземледельческих обществ: по археологическим находкам широко известны фигурки обнаженных беременных и рожающих женщин (символика плодородия и продолжения жизни). В астрономической иконографии Дева и по сей день изображается с колосом.

Другой важной календарной звездой в Деве является звезда Виндемиатрикс. Название этой звезды является феминизированной формой слова *Vindemiator*, латинского перевода ее древнегреческого названия *Προτρυνήτης*, «Сборщик винограда» (в феминизированной форме – *Vindemiatrix* «Виноградница»). Эта звезда восходила незадолго до поры сбора винограда (*Schol. Arat.* 137). Здесь можно заподозрить скрытую отсылку к царскому когномену отца Фарнака II Митридата Евпатора, т. к. виноград и звезда Виноградарь находятся в сакральном поле дионисийского культа.

Дополнительный материал для астроархеологических и историко-астрономических исследований предоставляет зольник № 3, ориентация которого не совпадает с кардинальными точками положения Солнца на горизонте в дни равноденствий и солнцестояний. Появление солнечного диска над зольником № 3 происходило в начале весны. В день весеннего равноденствия над вершиной зольника в конце ночи появлялись звезды, соответствующие рыбе, находящейся в западной части созвездия Рыбы.

Эту часть созвездия составляют звезды 4–4,5 звездной величины. Они обладают блеском в 20–30 раз меньшим, чем Спика, и в навигационные сумерки уже не видны. Но в начале астрономических сумерек, когда высота Солнца составляет минус 18° – минус 16°, эти звезды еще можно заметить над горизонтом на начинающем светлеть небе.

В комментарии к стрк. 242 «Явлений» Арата отмечается, что одна из двух Рыб обладает головой ласточки и называется халдеями Ласточкиной Рыбой<sup>14</sup>. Г.Е. Куртик отождествляет ее как раз с западной частью созвездия и переводит шумерское название созвездия <sup>mul</sup>SIM.MAH как Ласточка<sup>15</sup>. В месопотамской традиции ласточка была связана с морем, т.е. водной стихией<sup>16</sup>. Современное созвездие Рыбы именовалось так же и Хвосты – лента с узлом соединяла за хвосты рыбу и ласточку. Они связывались с жатвой, завершением одного цикла и пере-

<sup>13</sup> Винокуров и др. 2010, 411–435.

<sup>14</sup> Перл 1969, 58.

<sup>15</sup> Цит. по: Федоров, Щеглов 1992, 155.

<sup>16</sup> Куртик 2007, 438.

ходом к другому<sup>17</sup>. Упоминание этого созвездия встречается в греческих предсказаниях конца I в. н.э.

В I в. до н.э. влияние месопотамской традиции хоть и ослабевало, и видоизменялось, но было еще весьма значительным. В свете вышесказанного предрасветное время наступающего дня весеннего равноденствия можно трактовать следующим образом. На западе символически умирает, падая в землю, зерно-Спика. На востоке, предвывая появление Солнца, взмывает и растворяется в свете сумерек Рыба-Ласточка, возвещая начало нового цикла. А в центре – сам Зевс Генарх пребывает в своем храме и весь космос движим вокруг него от смерти к возрождению.

В целом символично-астрономическая схема храма Зевса Генарха может представлять собой идею смерти-возрождения<sup>18</sup>. Имеет ли это обстоятельство отношение к обожествлению Фарнака II, могла ли статуя Зевса пониматься как образ царя или его предка? На первый взгляд – мысль крамольная. Однако правителя в образе верховного бога можно увидеть, например, в искусстве Рима, правда, уже в императорское время.

Стоит вспомнить, что обожествление правителей имеет глубокие корни. Общеизвестен, к примеру, факт обожествления фараонов Египта. В эллинистическом мире эта традиция была охотно воспринята.

Но в греческом мире, еще до эпохи эллинизма, первым случаем прижизненного обожествления человека явились оказания божественных почестей спартанскому полководцу Лисандру, разбившему афинскую армию при Эгоспотамах в 405 г. до н.э. Плутарх писал: «Ему первому среди греков города стали воздвигать алтари и приносить жертвы как богу, и он был первым, в честь кого стали петь пэаны. Начало одного из них таково:

Сына спартанских равнин,  
Эллады прекрасной вождя,  
Мы песней прославим своей –  
Ио, Пэан!

Самосцы постановили, чтобы праздник в честь Геры, справляющийся у них, назывался Лисандриями» (Plut. Lys. 18).

Обожествление человека – не единственный случай воздаяния подобных почестей до Александра Великого. Установлению культа правителя предшествовали, к примеру, Аминта III и Филипп II<sup>19</sup>. Александр Великий при жизни был признан богом, оракулом Амона-Ра в оазисе Сива в Ливийской пустыне. И.А. Ладынин отмечает, что, как следствие, «... в рамках системы царского культа Александра произошло фактическое отождествление либо сближение лежащих в ее основе египетских прототипов с конкретными образами, топосами и стилистикой греческой мифологической и эпической традиции»<sup>20</sup>. А посмертная судьба Александра Великого «должна была стать моделью для апофеозов более поздних

<sup>17</sup> Куртик 2007, 437.

<sup>18</sup> Емельянов 1999, 189.

<sup>19</sup> Особое место в храме занимает любопытный объект – мельничный жернов, расположенный в наосе. Об этом интересном артефакте пока еще рано говорить в привязке к храму, т.к., несмотря на то, что жернов лежит на предматериковом грунте, он может быть связан не с храмом, а со средневековыми реалиями. Но в этом нет твердой уверенности.

<sup>20</sup> Джарман 2013, 169.

эллинистических правителей (... «восхищение» богами на небо Береники и... Арсиной Филадельфы и римских императоров...)<sup>21</sup>.

О боспорских правителях из династии Спартокидов упоминает Страбон. При этом он говорит, что Перисад I почитался как бог (Strabo. VII. 4. 4)<sup>22</sup>.

Таким образом, есть все основания думать, что храм Зевса Генарха в Артезиане, включая его глубокую астрально-символическую символику, вполне мог быть местом не только поклонения божеству, но и церемониальных актов воздания божественных почестей Фарнаку.

Обожествление правителя всегда имеет конкретные причины и преследует отчетливые цели. Прежде всего это касается политических амбиций и подтверждения легитимности власти. Так, придворные историки Митридата Евпатора создали полулегендарный образ богоизбранного правителя. И эта богоизбранность проявилась еще при рождении. В частности, среди их рассказов есть и упоминание о благоволении небесных сил. Предвещая будущее величие Митридата в год его рождения и в год его восшествия на престол, в небе в течение семидесяти дней светила комета, занимала четвертую часть небесной сферы и затмевала Солнце своим сиянием. До наших дней сохранились понтийские монеты с изображением кометы в виде шестилучевой звезды, закрывающей Солнце<sup>23</sup>.

Филэллин Митридат Евпатор всецело способствовал сохранению эллинских религиозных культов и традиций. В период его правления на Боспоре совершались празднования в честь Деметры, что ярко выражено и в Артезиане, Сам Митридат, как богоизбранный правитель, был объявлен новым Дионисом и исполнял функции наследственного жреца культа Диониса Категемона<sup>24</sup>. А Фарнак II стремился подражать образу своего божественного отца и соотносил себя с Аполлоном<sup>25</sup>.

Итак, отец – Дионис, сын – Аполлон. И Дионис, и Аполлон – *дети Зевса*, который является не просто верховным божеством, а единой космической энергией, мировой движущей силой. Примечательно, что Арат Солийский начинает свою поэму «Явления» не с традиционного обращения к Музе, а к Зевсу, озвучивая его сущность (Arat. Phenom. 1–6):

С Зевса начнем. Никогда мы, смертные, не оставляем  
Ненареченным его – он всюду: им полны дороги,  
Полны собранья людей всевозможные, полно им море  
И берега – мы все и везде обращаемся к Зевсу:  
Мы ведь порода его, – а он, опекая потомство,  
Знаменья верные шлет и к труду понуждает народы<sup>26</sup>.

Храмы и святилища Зевса, в разных его ипостасях, располагались в самых священных культовых центрах: Олимпия, Додона, Пирей...

Предположительно, в Пантикапее, на северо-восточном склоне горы Митридат, находился храм Зевса Спасителя. В 1908 г. во время раскопок был найден обломок карниза с частично сохранившейся надписью Σω]τηρος<sup>27</sup>.

<sup>21</sup> Ладынин 2001, 225.

<sup>22</sup> Ладынин 2001, 223.

<sup>23</sup> Πατρσάδης δέ καί θεός νερόμισται (букв. «воспринимался и как бог»).

<sup>24</sup> Сапрыкин 1996, 126.

<sup>25</sup> Сапрыкин 2002, 65.

<sup>26</sup> Сапрыкин 2009, 330.

<sup>27</sup> Цит. по: Федоров, Щеглов 1992, 24.

Таким образом, обнаружение храма Зевса Генарха в Артезиане возводит этот объект в иной статус, представляя Артезиан не как рядовую крепость, а как значительный административный и культовый центр. Если это действительно так, мы вправе предположить, что здесь размещались не только царская резиденция и военный контингент царских наемников, но и важный культовый центр, возможно, связанный с мистериями обожествленного боспорского правителя.

Восточный и западный алтари у пронаоса и опистодома храма, расположенные на линии равноденствий, позволяют нам предположить, что в равноденствие жертвенные возжигания на восточном алтаре совершались в момент восхода Солнца над реперным зольником № 2, а на западном алтаре при закате.

При этом западный алтарь мог содержать и дионисийскую календарную семантику. У Плутарха есть сообщение о том, что «большую часть года при жертвоприношениях исполняют пеан, а с наступлением зимы пробуждают дифирамб и, прекратив пеан на три месяца, призывают вместо Аполлона Диониса» (Plut. De E arud Delph. 9).

Таким образом, зимние месяцы (преддверием которых является осеннее равноденствие) посвящены и Дионису. Помня о том, что Митридат Евпатор своей политикой сохранял греческие традиции и культы, а Фарнак продолжал дело отца в этой области, следует полагать, что нечто подобное можно видеть в артезианском храме Зевса Генарха, как в некоем намеке в том числе и на Дельфийские мистерии.

Итак, культовые астрономические аспекты ориентации храма и двух алтарей указывают на исключительно важную функцию этого памятника.

Очевидно, что ритуальные акты, совершаемые в храме, были тесно связаны и с политической подоплекой. Все культы обожествленных особ должны служить внедрению в сознание масс не только богоизбранности, но и святости власти правителя. Поэтому имя Фарнака «Великого царя царей и Спасителя», победившего своих врагов, построивший храм с двумя алтарями «Зевсу Родоначальнику и Спасителю», может звучать как посвящение сына-Аполлона отцу-богу богов. Два эпитета – Родоначальник и Спаситель – задают вопрос: в каком контексте они звучат? Указание на победу над врагами Боспорского царства, конечно, подразумевает спасение всего государства. Но, быть может, речь идет и о спасении самого Фарнака!

И, наконец, символика смерти-возрождения, прочитываемая в астрономической культовой ориентации храма Зевса Генарха (алтари восток-запад, зольник № 2), связь с созвездиями Дева, Рыбы, звездами Спика (Колос) и Виндемиатрикс (Сборщик винограда) могут быть связаны с некими мистериями с целью перерождения царя или обновления его силы. Если сам царь участвовал в религиозных ритуалах в культовых локусах Артезиана, то, несомненно, в качестве верховного жреца. А поскольку царская власть сакральна и, соответственно, легитимна, то общался с богами земли и неба напрямую, выступая гарантом плодородия и изобилия, возможно, чем-то очень отдаленно напоминая некоторые особенности царского праздника Хеб-сед в Древнем Египте<sup>28</sup>.

<sup>28</sup> Болтунова 1977, 182.

По-видимому, какая-то память о теменосе с храмом Зевса Генарха как священной территории сохранялась веками. Удивительным моментом этого сложно объяснимого для нас явления оказались не только погребально-жертвенный комплекс IV в. н. э., но и выстроенный на террасе ниже руин храма Зевса Генараха раннехристианская церковь VI–VII вв. (1997 г.), от которой остались часть основания апсиды и небольшого баптистерия. Генеральная линия ориентации по оси В–З не изменилась. Но если языческий храм ориентирован на восток, то христианский алтарной частью смотрит на запад. Эта странность может быть объяснена не только особенностями культа, но и стремлением христиан по каким-то веским причинам построить церковь абсидой на запад, вероятно, чтобы не быть ничем похожими на зевсовых идолопоклонников.

#### ЛИТЕРАТУРА

- Бакулин, П.И. (ред.) 1962: *Астрономический календарь. Постоянная часть*. М.
- Болтунова, А.И. 1977: Зевс Отчий и Зевс Спаситель. *ВДИ* 1, 176–183.
- Винокуров Н.И., Мацнев, Д.В., Фесенко, А.В. 2007: Сириус, созвездие Близнецов и сюжет божественной охоты в Крымском Приазовье (на примере некрополя городища Артезиан). *БИ XVI*, 171–190.
- Винокуров, Н.И., Мацнев, Д.В., Фесенко, А.В. 2010: Календарные аспекты пространственного расположения зольных холмов античных городища Артезиан и Багерово-Северное в Крымском Приазовье. *БИ XXIV*, 411–435.
- Винокуров, Н.И., Фесенко, А.В. 2021: Зольная траншея с захоронением поросенка и черепя свиньи – новый жертвенный комплекс античного времени городища Артезиан в Крымском Приазовье. *ПИФК* 1, 59–97.
- Винокуров, Н.И., Яйленко, В.П. 2024: Храм Зевса с посвятителем надписью царя Фарнака на городище Артезиан в Крымском Приазовье. *ПИФК* 4 (в печати).
- Гурштейн, А.А. 1992: Реконструкция происхождения зодиакальных созвездий. *Историко-астрономические исследования XXIII*, 19–63.
- Джарман, О.А. 2013: Некоторые аспекты культа правителя в эллинистическом культурном обществе. *Христианское чтение* 1, 165–234.
- Емельянов, В.В. 1999: *Ниптурский календарь и ранняя история Зодиака*. СПб.
- Крол, А.А. 2005: *Египет первых фараонов. Хлеб Сед и становление древнеегипетского государства*. М.
- Куртик, Г.Е. 2007: *Звездное небо Древней Месопотамии: шумеро-аккадские названия созвездий и других светил*. СПб.
- Ладынин, И.А. 2001: Прижизненный царский культ Александра Великого: к проблеме соотношения египетских и греческих компонентов. В сб.: *Древний Восток: Общность и своеобразие культурных традиций*. М., 200–225.
- Перл, Г. 1969: Эры Вифинского, Понтийского и Боспорского царств. *ВДИ* 3, 39–69.
- Подосинов, А.В. 1999: *Ex oriente lux. Ориентация по странам света в архаических культурах Евразии*. М.
- Сапрыкин, С.Ю. 1996: *Понтийское царство: Государство греков и варваров в Причерноморье*. М.
- Сапрыкин, С.Ю. 2002: *Боспорское царство на рубеже двух эпох*. М.
- Сапрыкин, С.Ю. 2009: *Религия и культы Понта эллинистического и римского времени*. М.–Тула.
- Федоров, Н.А., Щеглов П.В. (ред.) 1992: *Небо, наука, поэзия. Античные авторы о небесных светилах, об их восходах, заходах и приметах погоды*. М.



## REFERENCES

- Bakulin, P.I. 1962: *Astonomocheskiy kalendar` . Postoyannaya chast` [Astronomical Calendar. Permanent Part]* Moscow.
- Boltunova, A.I. 1977: Zevs Otchiy i Zevs Spasitel' [Zeus Patroös and Zeus Soter]. *Vestnik drevney Istorii [Journal of Ancient History]* 1, 176–183.
- Dzharman, O.A. 2013: Nekotorye aspekty kul'ta pravatelya v ellinisticheskom kul'turnom obshchestve [Some Aspects of the Cult of the Ruler in Hellenistic Cultural Societies] *Khristianskoe chtenie [Christian Reading]* 1, 165–234.
- Emelyanov, V.V. 1999: *Nippurskiy kalendar' i rannyya istoriya Zodiaka [Nippur Calendar and the Early History of Zodiac]* Saint Petersburg.
- Fedorov, N.A., Shcheglov, P.V. (eds.) 1992: *Nebo, nauka, poeziya. Antichnye avtory o nebesnykh svetilakh, ob ikh voskhodakh, zakhodakh i primetakh pogody [Sky, Science, Poetry. Ancient Authors about the Heavenly Bodies, Their Rising, Setting and Weather Signs]*. Moscow.
- Gurshteyn, A.A. 1992: Rekonstruktsiya proiskhozhdeniya zodiakal'nykh sozvezdiy [Reconstruction of the Origin of the Zodiac Constellations] *Istoriko-astronomicheskie issledovaniya [Historical and Astronomical Studies]* XXIII, 19–63.
- Krol, A.A. *Egipet pervykh faraonov. Kheb Sed i stanovlenie drevneegipetskogo gosudarstva [Egypt of the First Pharaohs. Sed-Festival and Emergence of the Ancient Egyptian State]*. Moscow.
- Kurtik, G.E. 2007: *Zvezdnoe nebo Drevney Mesopotamii: shumero-akkadskie nazvaniya sozvezdiy i drugikh svetil [The Star Heaven of Ancient Mesopotamia: The Sumero-Akkadian Names of Constellations and Other Heavenly Bodies]*. Saint Petersburg.
- Ladynin, I.A. 2001: Prizhiznennyy tsarskiy kul't Aleksandra Velikogo: k probleme sootnosheniya egipetskikh i grecheskikh komponentov [The Lifetime Royal Cult of Alexander the Great: on the Problem of the Relationship between Egyptian and Greek Components]. In: *Drevniy Vostok: obshchnost' i svoeobrazie kul'turnykh traditsiy [Ancient East: Commonality and Uniqueness of Cultural Traditions]*. Moscow, 200–225.
- Perl, G. 1969: Ery Vifinskogo, Pontiyskogo i Bosporskogo tsarstv. [The Eras of the Bithynian, Pontic and Bosporan Kingdoms]. *Vestnik drevney Istorii [Journal of Ancient History]* 3, 39–69.
- Podosinov, A.V. 1999: *Ex oriente lux. Orientatsiya po stranam sveta v arkhaiskikh kul'turakh Evrazii [Ex oriente lux. Orientation by cardinal points in archaic cultures of Eurasia]*. Moscow.
- Saprykin, S.Yu. 1996: *Pontiyskoe tsarstvo: gosudarstvo grekov i varvarov v Prichernomor'e [The Pontic Kingdom: State of Greeks and Barbarians in the Black Sea]*. Moscow.
- Saprykin, S.Yu. 2009: *Religiya i kul'ty Ponta ellinisticheskogo i rimskogo vremeni [Religion and Cults of Pontus in Hellenistic and Roman Times]*. Moscow–Tula.
- Saprykin, S.Yu. *Bosporskoe tsarstvo na rubezhe dvukh epokh [The Kingdom of Bosphorus on the verge of two epochs]* Moscow. 271 p.
- Vinokurov, N.I., Matsnev, D.V., Fesenko, A.V. 2007: Sirius, sozvezdie Bliznetsov i syuzhet bozhestvennoy okhoty v Krymskom Priazov'e (na primere nekropolya gorodishcha Artezian) [Sirius, the Constellation Gemini and the Plot of the Divine Hunt in the Crimean Azov Region (Based on the Example of the Necropolis of the Artesian Settlement)]. *Bosporskie issledovaniya [Bosporos Studies]* XVI, 171–190.
- Vinokurov, N.I., Matsnev, D.V., Fesenko, A.V. 2010: Kalendarnye aspekty prostranstvennogo raspolozheniya zol'nykh kholmov antichnykh gorodishch Artezian i Bagerovo-Severnoe v Krymskom Priazov'e [Calendar Aspects of the Spatial Arrangement of the Cinder Heap of the Artesian and Bagerovo-Severnoe settlements, the Crimean Azov Sea Region]. *Bosporskie issledovaniya [Bosporos Studies]* XXIV, 411–435.

- Vinokurov, N.I., Matsnev, D.V., Fesenko, A.V. 2021: Zol'naya transheya s zakhoroneniem porosyenka i cherepa svin'i – novyy zhertvennyy kompleks antichnogo vremeni gorodishcha Artezian v Krymskom Priazov'e [The Cinder Heap Trench with the Burial of Piglet and Pig Skull: A New Sacrificial Complex of Antique Time at the Artezian Settlement in the Crimean Azov Region] *Problemy istorii, filologii, kul'tury* [Journal of Historical, Philological and Cultural Studies] 1, 59–97.
- Vinokurov, N.I., Yailenko, V.P. 2024: Temple of Zeus with a Dedicatory Inscription of King Pharnaces at the Artesian settlement in the Crimean Azov region. *Problemy istorii, filologii, kul'tury* [Journal of Historical, Philological and Cultural Studies] 4 (forthcoming).

TEMPLE OF ZEUS GENARCH AT THE ARTEZIAN SETTLEMENT:  
THE PROBLEM OF ASTRONOMICAL AND SPATIAL ORIENTATION

Nikolay I. Vinokurov<sup>1</sup>, Dmitriy V. Matsnev<sup>2</sup>, Andrey V. Fesenko<sup>3</sup>

<sup>1</sup> *Moscow State Pedagogical University, Moscow, Russia*

<sup>2</sup> *Planetarium of Central House of Russian Army, Moscow, Russia*

<sup>3</sup> *Moscow State Institute of Culture, Moscow, Russia*

<sup>1</sup> *E-mail: vinokurovn@list.ru* <sup>2</sup> *E-mail: dmatsnev@dmatsnev.ru* <sup>3</sup> *E-mail: eimmart@mail.ru*

In 2023, the remains of the temple of Zeus Genarch were discovered in the Artezian settlement (Crimean-Azov region). The temple was apparently founded under Mithradates Eupator and rebuilt by his son Pharnaces II after the earthquake of 63 BC. The temple complex also includes the western and eastern altars oriented along the axis of the equinoxes to the sunrise point marked by cinder heap No. 2 and the sunset point. The Temple of Genarch in Artezian, like any cult center, was a model of the Cosmos, which was expressed in spatial orientation, firmly connected not only with the cardinal directions, but also with the most important celestial calendar and cult objects.

*Keywords:* Bosphorus, Artezian settlement, temple of Zeus Genarch, Mithridates VI, Pharnaces II, sculpture of Zeus, astronomy, Spica, Vindemiatrix