



Круглый стол
«Древние цивилизации Африки»

Problemy istorii, filologii, kul'tury
1 (2022), 207–225
© The Author(s) 2022

Проблемы истории, филологии, культуры
1 (2022), 207–225
©Автор(ы) 2022

DOI: 10.18503/1992-0431-2022-1-75-207–225

**НЕОЛИТИЗАЦИЯ В СЕВЕРНОЙ АФРИКЕ:
РЕТРОСПЕКТИВЫ ИЗ АЛЖИРА**

С. Си-Аммур

Казанский (Приволжский) федеральный университет, Казань, Россия
sofiane.siammour@gmail.com

Аннотация. Человечество серьезно изменилось в доисторические времена, особенно в период неолита, когда оно оказалось в более благоприятных условиях, позволивших ему перейти не только к оседлости, но и от охотничье-собирабельского к производящему хозяйству путем выведения культурных растений и одомашнивания животных, а также внедрения в материальную культуру новых элементов, таких, как керамика и шлифованные орудия. Исследования по данной теме также развивались с усовершенствованием исследовательских и аналитических подходов, но, несмотря на это, период неолита является довольно перспективной тематикой, когда речь идет о видах контактов и отношений между неолитическими и мезо-эпипалеолитическими группами в период переходных фаз неолитизации. Исследователи продолжают приносить новые факты, данные и доказательства, которые проясняют концептуальные идеи относительно этого конкретного периода. В настоящее время признается, что неолитизация протекала по-разному в зависимости от региона и характера контактов между неолитическими группами, с одной стороны, а также мезолитическими и эпипалеолитическими – с другой. В Северной Африке отмечены различные модели неолитизации, в первую очередь из-за стратегического положения регион был охвачен различными культурными влияниями. Исследования французских ученых прошлых лет позволили контекстуализировать хронологически три основных неолитических течения, в которых был отмечен скотоводческий полукочевой образ жизни, который характеризует самобытность североафриканского неолита, в дополнение ко многим

Данные об авторе: Софиан Си-Аммур – аспирант кафедры археологии и всеобщей истории КФУ.

другим культурным аспектам и обмену между различными неолитическими культурами, которые располагались в этой огромной территории Сахары и Средиземноморья.

Ключевые слова: неолит, неолитизация, распространение неолита, Северная Африка.

Эпоха неолита соответствует последнему доисторическому периоду, когда человечество столкнулось с глобальным потеплением, которое произошло с окончанием последнего ледникового максимума. Потепление обеспечило лучшие условия жизни для создания поселений, привело ко многим попыткам контроля и присвоения окружающей среды, которую люди изменяли в соответствии со своими потребностями. Они занимались землеустройством для сельского хозяйства, отбирали виды животных, благоприятные для одомашнивания, изобрели керамику и часто использовали полированные орудия наряду с традиционными, изготовленными в технике скола. Эти характеристики являются основными чертами полной неолитизации, которая возникла в разных частях мира почти сразу после ледникового периода, когда человечество было готово вводить новшества в свой образ жизни.

В данной статье мы представим некоторые основные моменты эволюции концепции неолита, различные характеристики неолитизации и распространения неолита, вопросы неолитизации Северной Африки и анализ работ, которые французские исследователи опубликовали в прошлом веке.

1. КОНЦЕПЦИИ НЕОЛИТА

Эволюция исследований по первобытной археологии от их зарождения до стадии современного знания прошла через этапы важнейших научных размышлений, особенно в отношении определений доисторических культур. Первые орудия, которые считались очень древними и свидетельствовали о «допотопной» человеческой деятельности, побудили исследователей заняться вопросами изучения первобытности. Данные орудия, представленные полированными топорами, которые в XVII и XVIII вв. назывались «громовыми стрелами», стали использоваться в качестве эталонов при классификации доисторических периодов в XIX в. В 1836 г. Х.Ю. Томсен выделил три первобытные эпохи: каменный век, бронзовый век и железный век. Лишь во второй половине XIX в., в 1865 г., сэр Дж. Леббок разделил каменный век на эпоху «древнего камня» (палеолита), или сколотого камня, и эпоху «нового камня» (неолита), или полированного камня. Так появился термин «неолит»¹. В 1930 г. В.Г. Чайлд признал важность эпохи неолита и предложил концепцию «неолитической революции», рассматривая переход к производящему хозяйству и оседлости как фундаментальный компонент и решающий поворотный момент в истории человечества².

Таким образом, до сих пор неолит рассматривался как набор изменений и нововведений в человеческих обществах, которые сводились к возникновению производящего хозяйства, включавшего выведение культурных растений с последующим развитием земледелия и одомашнивание животных с развитием ското-

¹ Lemerrier 2007a, 3.

² Senécal 2010, 53.

водства. Человек становится производителем, который контролирует свой объем производства, не отказываясь, однако, от охоты, рыбалки и сбора фруктов, грибов и дикорастущих растений³.

С 1990-х гг. взгляд на неолит изменился. Более фундаментальное его определение было предложено под руководством профессоров Ф. Мори из Римского университета и Ж. Ковена из Национального центра научных исследований (CNRS, Франция). Неолит больше не обязательно связывается с появлением новых изделий, технологий или форм хозяйства; по современным представлениям, люди той эпохи осознали, что они могут изменять окружающую среду. Это выражение нового образа мышления можно идентифицировать по-разному: через производственную систему, через материальную культуру и символическое выражение⁴. Французский профессор Ж. Гийлен, специалист по неолиту Западной Европы, даже предлагает рассматривать неолит как начальную фазу протоистории, поскольку считает, что этот период является первоначальным проявлением того, что приведет к возникновению первого цивилизационного состояния, которое в свою очередь приведет человечество к историческим цивилизациям. Однако он признает, что из-за концепции, прочно укоренившейся в умах археологов и общественности, и особенно из-за самого названия «неолит» будет очень трудно исправить ситуацию и предложить другое наименование, которое бы лучше описывало этот конкретный период⁵.

1.1. Характеристики неолитизации

Период неолита определяет состояние, основными характеристиками которого являются приручение животных, скотоводство, ткачество, земледелие и оседлый образ жизни. Такие элементы, как среда обитания, полированные орудия и керамика на самом деле являются лишь отражением характерных черт неолитического поведения. Возникновение земледелия и животноводства рассматривается как поворотный момент при переходе к производящему хозяйству, что уже давно побуждает исследователей подтвердить его определяющую роль в социально-экономической эволюции человечества, описывая «неолитическую революцию» и выделяя пять основных критериев, отражающих полную неолитизацию: оседлость, керамика, полировка камня, земледелие, одомашнивание животных⁶.

1.2. Процесс неолитизации

В палеолите человек усовершенствовал и разнообразил свои орудия, в мезолите он стал уменьшать их размеры и использовать микролиты для экспериментов в различных сферах деятельности. И только в эпоху неолита появились первые проявления мыслительных попыток полного контроля над окружающей средой, которые привели к возникновению стационарных поселений и цивилизационного состояния⁷. Возникновение земледелия и скотоводства рассматривается как поворотный момент, знаменующий переход к неолиту. Последствия этих изменений

³ Aumassip 1997, 58; Lemerrier 2007a, 4.

⁴ Aumassip 1997, 58; Senécal 2010, 154; Borello 2015, 13.

⁵ Guilaine 2012, 5.

⁶ Mazurié de Keroualin, 2003, 91; Borello 2015, 14.

⁷ Balout 1955, 451; 1972, 18–

побудили нескольких исследователей подтвердить решающую роль этих перемен в когнитивной эволюции человечества, в числе этих ученых был и Г. Чайлд, который назвал этот процесс «неолитической революцией»⁸.

В зависимости от региона и окружающего людей биотопа «неолитические» проявления могут принимать различные формы: фермер в Китае, крестьянин в Южной Америке, пастух в Магрибе и на Кавказе, сельский житель на Ближнем Востоке и т.д.⁹ Некоторые критерии могут вводить в заблуждение, такие, как наличие полированных орудий, керамики и терракотовых статуэток в различных мезо-эпипалеолитических памятниках, например, в Магрибе¹⁰. Оказывается, обмен престижными предметами, полученными в результате контактов, часто происходил между неолитическими и эпипалеолитическими сообществами¹¹; и это то, что побуждает исследователей выделить новый культурный аспект в Магрибе под названием «эпипалеолит с керамикой», который синхронен начальному неолиту и предшествует культуре кардиальной керамики в Марокко примерно на тысячу лет¹². В любом случае сообщество могло автоматически неолитизироваться, избрав новые технические методы и практики, а затем распространяя их, как это было в случае с центрами возникновения неолита, но эта модель медленно развивала культуру¹³. Неолитизация в большинстве случаев происходила в результате аккультурации¹⁴, когда на мезо-эпипалеолитическое сообщество мог влиять контакт с сообществом с неолитической культурой¹⁵.

1.2.1. Теории, предполагающие перемещение населения

Можно выделить несколько основных типов процесса неолитизации. Согласно двум теориям перемещения населения (Push & Pull), фундаментально признано, что неолитические сообщества в основном распространяли свои инновации во время перемещения¹⁶.

1.2.1.1. Процесс колонизации (притягивание, Pull)

привлечение новых территорий (незанятых или уже заселенных), которое вызывает добровольное переселение определенной группы на большие расстояния за короткий период времени при изначально небольшом взаимодействии с группами коренного населения. Материальная культура одинакова как в регионе происхождения, так и на колонизованных территориях.

1.2.1.2. Процесс демографической экспансии (давление, Push)

перемещение в результате демографического давления, которое привело к постепенному замещению населения. Материальная культура развивается при сохранении исконных традиций. Взаимодействие с коренным населением сложно зафиксировать.

⁸ Senecal 2010, 50; Borello 2015, 10.

⁹ Lemerrier 2007a, 6–

¹⁰ Borello 2015, 28.

¹¹ Balout 1955, 458.

¹² Linstädter 2008, 52, 58.

¹³ Lemerrier 2007a, 5.

¹⁴ Balout 1972, 19.

¹⁵ Linstädter 2008, 58.

¹⁶ Mazurié de Keroualin 2015, 91.

1.2.2. Теории процесса перемещения технологий или материальных ценностей и элементов культуры

Последствия контактов / обмена или процессов передачи технологий или материальных ценностей и культурных элементов между неолитическими и мезо-эпипалеолитическими сообществами определяются в соответствии со следующими двумя моделями¹⁷:

1.2.2.1. Процесс распространения

включает распространение методов шаг за шагом отдельными людьми без перемещения населения. О взаимодействии с мезолитическими популяциями свидетельствует появление на субстрате мезолитического комплекса неолитических черт

1.2.2.2. Процесс аккультурации

это многоэтапный процесс, который предполагает период противостояния между культурой коренных народов и культурой «приходящей». Через некоторое время местная культура интегрирует элементы другой и создает для себя новую культуру.

Существуют два типа процесса аккультурации: навязанная аккультурация и требуемая аккультурация:

1.2.2.2.1. Навязанная аккультурация

это негативное взаимодействие между группами с длительной фазой противостояния и в некоторых случаях появление особенных явлений, таких как определение границ.

1.2.2.2.2. Требуемая аккультурация

это позитивные взаимодействия с местной культурой, которая выбирает определенные элементы приходящей культуры, ведущие к созданию новой культуры.

Единой модели нет, но, вернее, схем столько, сколько регионов рассматривалось¹⁸.

1.2.2.3. Применяемые модели для Северной Африки (Магриб)

Была предложена диаграмма, которая объединяет теории, связанные с моделями неолитизации в соответствии с различными моделями атохтонизма и миграционизма, а также возможные типы взаимодействий между коренным мезо-эпипалеолитическим населением и неолитическими проводниками-мигрантами (рис. 1)¹⁹.

1.2.2.3.1. Происхождение

Автор опирается на происхождение неолита, дифференцируя автохтонное и аллохтонное, автохтонный компонент характеризуется одомашниванием местных видов животных и растений и изобретением керамики, а аллохтонный – внешним проникновением неолита восточно-средиземноморской модели из Леванта, прошедшей через Анатолию и европейские побережья, чтобы достичь региона Магриба, а также модели восточного происхождения из Леванта, прошедшей через Нил и попавшей в Магриб через Египет по коридору североафриканского побережья и через Судан в регионы Сахары и Магриба, следуя вдоль другого берега Нила, чтобы также достичь коридора североафриканского побережья.

¹⁷ Mazurié de Keroualin 2015, 92.

¹⁸ Mazurié de Keroualin 2015, 93–

¹⁹ Linstdater *et al.* 2012, 220.

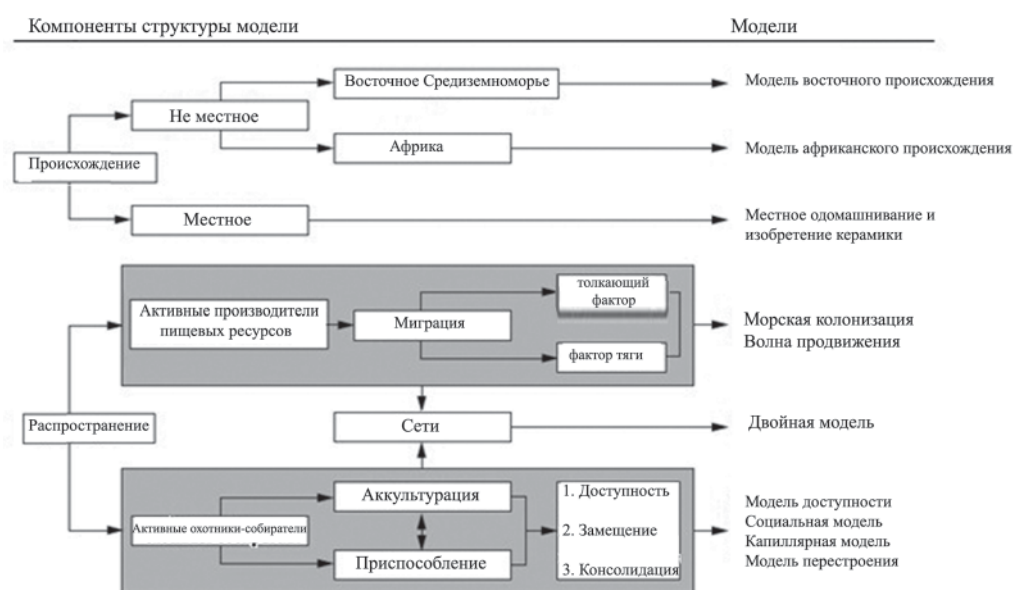


Рис. 1. Модели распространения культур (по Lindsdter et al., 2012, 220, fig.1; с изменениями).

Fig. 1. Cultural distribution model (after Lindsdter et al., 2012, 220, fig. 1; modified)

1.2.2.3.2. Рассеивание

Авторы ссылаются на модель распространения неолита, разделяющую основных участников культурного распространения на местные сообщества охотников-собирателей, которые использовали элементы неолита, заимствованные у окружающих неолитических сообществ и иммигрантов из них, распространявших неолитические традиции; указывается на второстепенную роль чисто местной инновационной модели.

1.2.2.3.2.1. Активные производители продуктов питания

Это отсылка к аллохтонным мигрантам эпохи неолита, которые покинули свое первоначальное поселение, чтобы колонизировать новое (модель «толкай и тяни»).

1.2.2.3.2.1.1. Волна продвижения

Относится к неолитической экспансии с Ближнего Востока и восприятию неолитических нововведений сообществами Европы и Африки.

1.2.2.3.2.1.2. Морская колонизация

Стремительное расширение колонизации на морских судах вдоль побережья, основание поселений «в прыжке».

1.2.2.3.2.1.3. Двойная модель

Относится к неолитическим колониям поселенцев, живущим бок о бок с местными сообществами охотников-собирателей, которые постепенно перенимают элементы неолита, сначала и некоторые из них, вплоть до полной неолитизации.

1.2.2.3.2.2. Активные охотники-собиратели

Модель относится к местным охотникам-собирателям, которые столкнулись с неолитическим переходом из-за аккультурации пришедшими неолитическими поселенцами.

1.3.2.2.2.1. Модель доступности

Мобильные фермерские сообщества, мигрирующие из Анатолии и Ближнего Востока в Европу, сталкиваются с местными охотниками-собирателями. Выделяют три фазы неолитизации:

- 1) фаза доступности: обмен с соседними фермерами;
- 2) фаза замещения: частичное заимствование элементов неолита;
- 3) фаза консолидации: полный неолит.

1.3.2.2.2.2. Социальная модель

Неолитические элементы принимаются охотниками-собирателями как объекты престижа через культурные контакты. Эти предметы впоследствии могут стать предметами повседневного обихода.

1.3.2.2.2.3. Капиллярная модель

Это распространение технических инноваций эпохи неолита, таких как керамика, микролиты, обычные пластины, техника отжима, посредством обмена между группами охотников и собирателей.

1.3.2.2.2.4. Перекомпоновка неолитического комплекса

Эта модель относится к процессу модификации неолитического комплекса с повторным распространением переработанного комплекса в другой регион или даже в исходный регион.

1.3. Предположение диффузии

Процесс перехода от одной формы существования к другой происходил не резко, а постепенно. Процесс неолитизации начинался с момента возникновения изобретения и длился несколько тысяч лет, чтобы достичь своего полного завершения. На Ближнем Востоке, например, прошло 5000 лет от первых свидетельств оседлости до изобретения керамики²⁰. Регион Леванта считается центром возникновения неолита, положившим начало неолитизации Европы, он представляет собой один из центров наряду с другими в Африке, Азии и Южной Америке²¹.

В.Г. Чайлд в теории оазисов (1928) ставит на первое место улучшение мирового климата после окончания последнего ледникового периода примерно 12000 лет назад. Оно сыграло важную роль в оседлости мезо-эпипалеолитических групп²², что позволило появиться различным формам технических новшеств, а также видам домашних животных²³ и культурных растений²⁴, привело к появлению различных центров происхождения на разных континентах²⁵.

²⁰ Lemerrier 2007a, 5

²¹ Borello 2015, 14, 17.

²² Borello 2015, 11.

²³ Camps 1981, 547.

²⁴ Camps 1974. 216–

²⁵ Aumassip 2001, 133; Lemerrier 2007b, 9-10; Borello 2015, 14–

2. НЕОЛИТИЗАЦИЯ СЕВЕРНОЙ АФРИКИ

Первые признаки так называемой неолитической активности в Северной Африке появились в Сахаре в VIII тыс. до н.э. в различных культурных группах, тогда как на севере они появились только около 6000 г. до н.э. Неолит достиг своего апогея в IV тыс. до н.э., но постепенно в III–II тыс. до н.э. культуры пришли в почти полный упадок, связанный с наступлением нынешнего засушливого периода, который инициировал процесс опустынивания. Археологические данные указывают на оставление поселений в I тыс. до н.э.²⁶

2.1. Неолитические традиции Северной Африки

В Северной Африке имелись три различные неолитические традиции, относящиеся к территории Магриба (рис. 2)²⁷. Выделение этих культурных подразделений было предложено в 1970-х гг. с использованием всех данных, доступных в то время²⁸:

2.2.1. Сахарско-суданский неолит (9600–2000 л.н.)

Сахарско-суданский неолит развивался в то время, когда климат значительно смягчился с уменьшением количества проливных дождей и муссонов²⁹. Отражения с Сахарой могут быть найдены по всему региону Сахары до экваториальных лесов и от атлантического побережья до берегов Нила в Египте и Судане³⁰.

Судан считают носителем неолитического центра в Сахаре, он представляет древнейшие следы использования керамики и одомашнивания крупного рогатого скота в регионе³¹. Типичными характеристиками сахарского неолита являются многочисленная керамика, рыболовство, часто крупные сообщества людей, искусство³².

2.2.2. Средиземноморский неолит (8000–3600 л.н.)

Североафриканский средиземноморский неолит обычно локализуется в северных районах недалеко от побережья. Практически самые хорошо стратифицированные памятники находятся в пещерах или под навесами. Средиземноморский неолит, ранее называвшийся древним «неолитом пещер»³³, возник в прибрежных районах в VI тыс. до н.э.³⁴; он принадлежит к группе западного Средиземноморья, где использование керамики с вдавлениями было широко распространено³⁵. Кремневые орудия грубого качества, очень простые и плохо выполненные³⁶. В дополнение к индивидуальному и специфическому характеру самобытности, этот регион представляет различные влияния: признаки контактов и обменов между берегами и островами Средиземного моря³⁷ и культурами Сахары³⁸ явно заметны³⁹.

²⁶ Camps-Fabrer, Camps 1972, 22, 30; Camps 1974, 218; 1982, 618–

²⁷ Camps 1974, 218–

²⁸ Camps 1982, 555; Aumassip 2001, 9, 130.

²⁹ Camps-Fabrer, Camps 1972, 27.

³⁰ Vernet 2004, 95.

³¹ Aumassip 2001, 130.

³² Camps 1974, 221–

³³ Gsell 1918, 199.

³⁴ Mulazzani et al. 2015, 4.

³⁵ Camps 1971, 50.

³⁶ Camps 1982, 529.

³⁷ Mulazzani et al. 2015, 09.

³⁸ Daugas et al. 2008, 807–

³⁹ Camps 1974, 262–



Рис. 2. Карта неолитических зон Северной Африки (по Camps, 1982, 554, fig. 8,1; с изменениями).

Fig. 2. Map of the Neolithic cultural zones in North Africa (after Camps, 1982, 554, fig. 8,1; modified)

2.2.3. Неолит капсийской традиции (7500–2000 л.н.)

Зона неолита капсийской традиции, которая расположена между двумя предшествующими, географически занимает Высокие плато Магриба и северную часть Сахары. Она возникла примерно в середине VI тыс. до н.э. и содержит четыре региональные группы (восточную капсийскую “sensu strictu”⁴⁰, атласскую, восточно-сахарскую и западно-сахарскую). Неолит капсийской традиции появляется под влиянием южного течения сахарско-суданского неолита и северного течения средиземноморского неолита, а также восточного течения, пришедшего из Египта и Судана. Эпипалеолитические капсийские поселения с опозданием приняли неолитизацию⁴¹, постепенно включив определенные элементы неолита в свой образ жизни, оставаясь при этом привязанными к своим традиционным капсийским ценностям⁴². Наскальные изображения Сахарского Атласа связаны с этим неолитом, и население считается представленным классическим протосредиземноморским типом, который смешивался на юге с населением негроидного антропологического типа⁴³.

2.2. Процесс неолитизации

⁴⁰ Roubet 1979, 515–

⁴¹ Rahmani 2003, 298–299.

⁴² Aumassip 1986, 425, 541, 568.

⁴³ Camps-Fabrer, Camps 1972, 29; Camps 1974, 281–

Процесс неолитизации в Северной Африке представляет собой совершенно иную картину, чем в Леванте или Южной Европе, где неолитическая хронология, начиная от ранних стадий докерамического неолита, хорошо представлена и документирована⁴⁴. В Северной Африке эпоха неолита всегда ассоциировалась с материальной культурой⁴⁵, включающей керамику, связанную с основными орудиями посредственного качества, среди которых скребки и наконечники стрел являются наиболее многочисленными. Наскальное искусство также связано с активностью неолитических групп⁴⁶. Влияние неолитической культуры проявилось в интеграции определенных культурных черт в местные культуры эpipалеолитического или мезолитического происхождения (иберо-маврская, капсийская и сахарская)⁴⁷, которые могли приспособиться к неолитизации (путем навязанной или требуемой аккумулярации), адаптируя эти инновации к своей собственной традиции, некоторые «эpipалеолитические» орудия предпочитались и сохранялись, образуя эpipалеолитический субстрат, на который накладывались неолитические черты⁴⁸. Мы видим, например, что на севере средиземноморский неолит (неолит Телля) принял стиль иберо-маврской культуры⁴⁹, которая занимала прибрежную зону, она известна своим посредственным стилем, простой обивкой кремневых орудий⁵⁰, в отличие от каменных индустрий капсийской и сахарской культур⁵¹, которые характеризуются почти художественным изготовлением орудий⁵².

В Северной Африке Сахара имеет древний центр происхождения неолита в самом сердце регионов Сахеля и Сахары. Имеющиеся даты указывают на появление керамики в VIII–VII тыс. до н.э. Когда большинство населения вело полукочевой скотоводческий образ жизни⁵³, они разводили крупный рогатый скот и овец, иногда засевая поймы и берега озер семенами дикого проса (*Pennisetum americanum*, *Pennisetum mollissimum*), и через некоторое время возвращались для сбора урожая. В это время Сахара не была пустыней, а скорее представляла собой саванны, усеянные постоянными озерами, где обитали различные виды диких животных, которые сегодня можно найти в африканской саванне, как это изображено на наскальных рисунках и рельефах Сахары⁵⁴.

Чтобы подтвердить деятельность неолитического типа необходимо засвидетельствовать появление образа жизни, отличного от образа жизни охотника-собирателя, наиболее важные виды деятельности заключаются в практиках одомашнивания животных и земледелия⁵⁵. Однако малая мощность неолитических напластований в дополнение к высокой кислотности почв, а также специфические природные условия некоторых открытых поселений не позволяют хорошо сохранить остатки растений и кости животных, а немногочисленные остатки пыльцы и

⁴⁴ Borello 2015, 18.

⁴⁵ Aumassip 2001, 127–

⁴⁶ Camps 1982, 555.

⁴⁷ Aumassip 2001, 128, 147.

⁴⁸ Balout 1955, 458.

⁴⁹ Balout 1955, 463.

⁵⁰ Camps, 1974, 266; Aumassip 2001, 147.

⁵¹ Rahmani 2003, 298.

⁵² Roubet 1979, 519; Camps 1982, 571.

⁵³ Vernet 2004, 95–99.

⁵⁴ Camps-Fabrer, Camps 1972, 22, 24, 30; Camps 1974, 221–

⁵⁵ Camps 1974, 216–

костей животных не являются достаточно значимыми, чтобы доказать установление неолитической деятельности⁵⁶.

Трудно доказать практику domestikации и употребления в пищу растений в Северной Африке, сведения о потреблении и измельчении зерен дикорастущих растений и семян дикого проса *Pennisetum americanum*, *Pennisetum mollissimum*⁵⁷ вызывают серьезные сомнения в их достоверности. Вот почему исследователи добавляют присутствие керамики к орудиям помола, в дополнение к типичным неолитическим орудиям, таким как наконечники стрел и полированные изделия⁵⁸.

Трудно доказать практику одомашнивания животных в Северной Африке, особенно на ранних стадиях одомашнивания, потому что останки животных еще не демонстрируют сильных анатомических изменений и останки домашних животных всегда смешиваются с останками диких⁵⁹. Имеющиеся предположения основаны на идентификации видов, которые, как известно, были одомашнены, и на количестве останков, найденных на данном участке или на наскальных рисунках, которые представляют определенные виды быков и коз с цветными шкурами, что указывает на типичный признак одомашнивания (рис. 3)⁶⁰.

Мы можем идентифицировать различные влияния через материальное производство и одомашненные виды и даже через определенные изменения в поведении, приведшие к очень специфическим изменениям в материальной культуре. В Северной Африке местные и привнесенные влияния очень разнообразны (рис. 4), основными критериями являются:

– широкое распространение сахарской культуры в регионе Сахары, особенно заметное в стилях орнаментации керамики (пунктирная линия)⁶¹,

– привнесение восточных одомашненных видов из Египта и Судана (козы *Capra hircus*, овцы *Ovis aries longipes* Fitz, крупный рогатый скот *Bos Primigenius / africanus*)⁶² (рис. 5),

– взаимодействие с итальянскими островами, где были внедрены методы сколов давлением, а также обсидиан с островов Пантеллерия и Липари⁶³,

– поздняя неолитизация капсийского региона из-за отказа или желаемой изоляции, эффект принудительной аккультурации, которая постепенно заставит местное население принять неолитические инновации⁶⁴,

– предполагаемая колонизация прибрежных регионов Марокко культурой кардиальной керамики⁶⁵,

– одомашненные виды были привнесены европейским маршрутом из Италии и Испании (свиньи *Sus scrofa*, козы *Capra hircus promaza*, овцы *Ovis aries longipes / africanus*, быки *Bos ibericus*, собаки *Canis canis* и пшеница *Triticum dicocum*)⁶⁶.

⁵⁶ Camps 1982, 553, 557.

⁵⁷ Camps 1974, 226; 1982, 567; Aumassip 2001, 169–

⁵⁸ Camps 1974, 217; Aumassip 2001, 130.

⁵⁹ Camps-Fabrer et Camps 1972, 24.

⁶⁰ Camps-Fabrer, Camps 1972, 28; Camps 1974, 217, 218.

⁶¹ Sahed 2014, 180.

⁶² Camps 1981, 551.

⁶³ Mulazzani et al. 2015, 9; Freund 2017, 2–

⁶⁴ Rahmani 2003, 297–

⁶⁵ Idrissi 2012, 335.

⁶⁶ Roubet, Ouchaou 2015, 179.

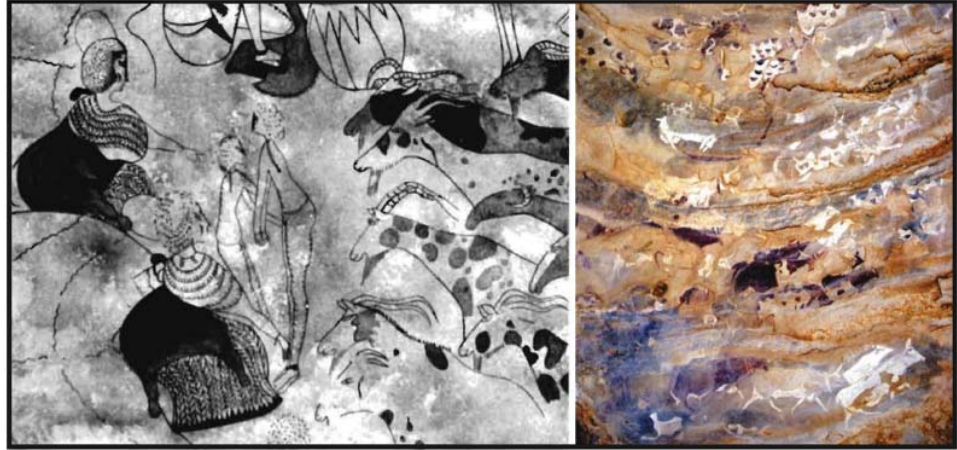


Рис. 3. Наскальные рисунки животных с двухцветной шкурой в Тассилин-Аджере (Алжир) (козы и быки) (по Aumassip, 2001, 78, 160, fig. 19, tab. III; с изменениями).
 Fig. 3. Domestic animal figurations in rock painting in Tassili n'Ajer (Algeria) (goats and bulls) (after Aumassip, 2001, 78, 160, fig. 19, tab. III; modified).



Рис. 4. Карта начальных осей неолитизации Магриба (по Camps, 1974, 219, fig. 68; с изменениями).
 Fig. 4. Map of the initial axes of neolithization in the Maghreb (after Camps, 1974, 219, fig. 68; modified).

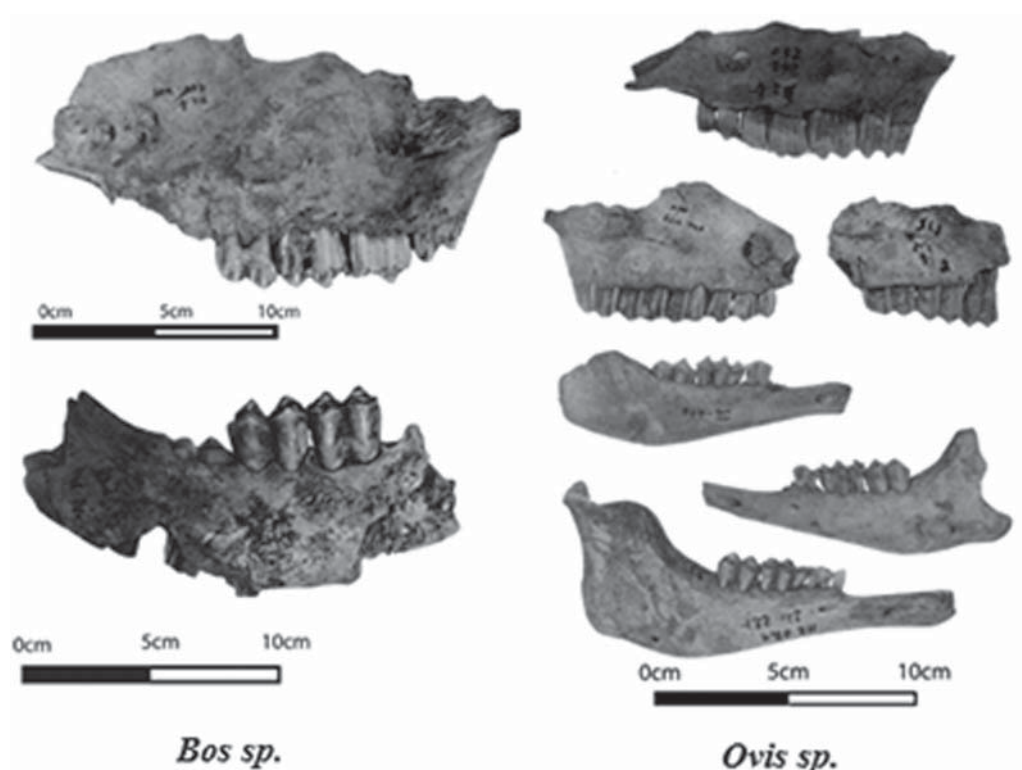


Рис. 5. Фрагменты нижних и верхних челюстей крупного рогатого скота и овец (*Bos sp.*, *Ovis sp.*) из пещеры Капелетти (Алжир) (по Roubet, 1979, 391, 398–399, fig. 176, 181–182; с изменениями).

Fig. 5. Fragments of the lower and upper jaws of beef and sheep (*Bos sp.*, *Ovis sp.*) from Capeletti cave (Algeria) (after Roubet, 1979, 391, 398–399, fig. 176, 181–182; modified)

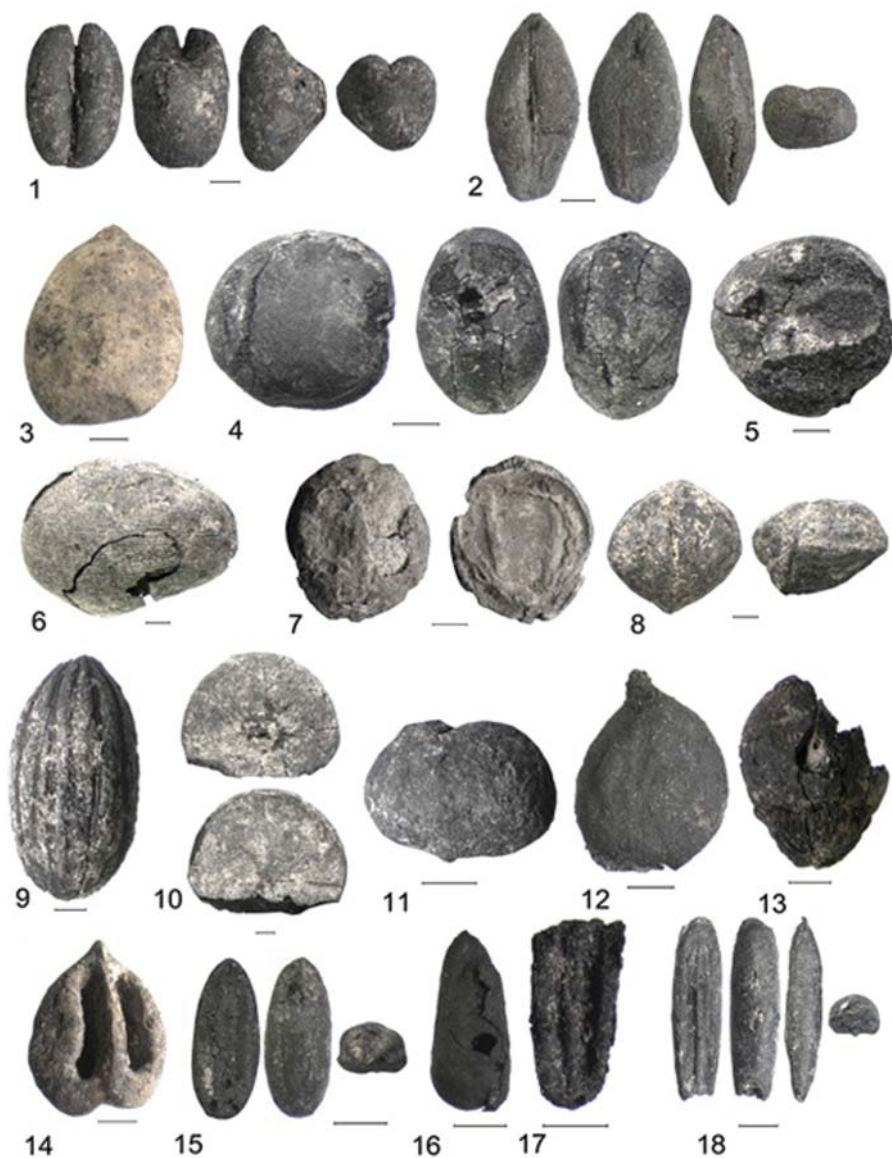
Североафриканская неолитическая идентичность, похоже, приняла полукочевой скотоводческий образ жизни как основной тип хозяйства, жители выращивали свои стада, чтобы удовлетворить свои потребности в молоке, шерсти, мясе, шкурах, костях, не отказываясь от охоты, рыбалки и селективного сбора дикорастущих растений, диких и альфа-трав (*Poaceae*, *Stipa tenacissima*), фруктов (*Vitis*, *Juniperus*), оливок (*Olea europaea*), дикорастущих овощей / бобов (*Lathyrus*, *Vicia sp.*, *Vicia cf. faba*), орехов (Oak acorn *Quercus sp.*, *Pinus halepensis*, *Pistacia lentiscus / terrus*)⁶⁷ с низким количеством пшеницы (*Triticum dicocum*⁶⁸, *Triticum aestivumdurum*)⁶⁹ (рис. 6). Некоторые элементы указывают на обмен между сообществами во время сезонных миграций, например, экзогенные объекты (слоновая кость, морские раковины, жемчуг, скорлупа страусиных яиц, обсидиан, кремль неместного происхождения и т.д.), полированные топоры и привозная керамика⁷⁰.

⁶⁷ Roubet 1979, 419–

⁶⁸ Ballouche, Marinval, 2003, 53, fig. 3.

⁶⁹ Kherbouche 2016, 397; Carrion Marco et al. 2021, 11.

⁷⁰ Roubet 2006, 446.



Семена от пещеры Гуэльдаман GLD1. (Алжир) –1. *Triticum aestivum durum*, 2. *Hordeum vulgare* subsp. *vulgare*, 3. *Ceratonia siliqua*, 4. Cf. *Lathyrus sativus/cicera*, 5. Cf. *Pisum* sp., 6. *Chamaerops humilis*, 7. *Cotoneaster* sp., 8. *Juniperus oxycedrus/communis*, 9. *Olea europaea*, 10. *Pinus pinea*, 11. *Pistacia lentiscus*, 12. *Pistacia terebinthus*, 13. Cf. *Taxus baccata*, 14. *Vitis vinifera*, 15. Apiaceae, 16. *Erodium* sp., 17. *Rosmarinus officinalis* leaf, 18. Poaceae.

Рис. 6. Обугленные карпологические остатки эпохи неолита из Магриба. Семена из пещеры Гуэльдаман GLD1 (Алжир) (по Carrion Marco et al. 2021, 11, pl. IV).
Fig. 6. Charred carpological remains of the Neolithic in the Maghreb, seeds from Cave Gueldaman GLD1 (Algeria) (after Carrion Marco et al. 2021, 11, pl. IV.).

Большую территорию Магриба заселяли различные группы населения на протяжении тысячелетий, они смогли адаптироваться, специализируясь на определенном образе жизни, который зависел от окружающей среды. Можно упомянуть охотников/рыбаков, живших на берегах озер и рек (Адрар Тиуин)⁷¹ и сахарских скотоводов бовидийской и тенерийской культур⁷². Наиболее распространенным видом деятельности почти на всей этой территории являлся пастушеский образ жизни с сезонными миграциями, который начал формироваться примерно в VI тыс. до н.э. и подразумевал два района обитания: один – жилой стационарный в горах (с весны до осени), другой – мобильный в низинах, связанных с пастбищами (зима). Этот новый образ жизни позволил общинам лучше узнать свою территорию и ее ресурсы, познакомиться с другими сообществами (неолитическими или охотничье-собираТЕЛЬскими), которые позволили обмениваться пищевыми ресурсами (животными и растениями), технологиями и инновациями в технических процессах (керамика, орудия, животноводство, выпас скота) и, конечно же, престижными товарами, полученными в результате торговли и сборов на отдаленных территориях (раковины, редкое сырье, подвески и другие украшения, топоры и полированные тесла)⁷³ (рис. 7). Именно так первоначальное скотоводство распространилось по Атласским горам⁷⁴, а также, возможно, среди сахарских общин, таких, как представители тенерийской и бовидийской культур Тассилин-Аджера⁷⁵.

Конец неолита и переход к эпохе металлов и протоистории остаются неясными в Магрибе⁷⁶, наиболее значимые параметры указывают на переход путем аккультурации со стороны населения Пиренейского полуострова, откуда были заимствованы изделия из металлов (меди и железа)⁷⁷. А мегалитическая культура, пришедшая от итальянских побережий до северо-восточных регионов Магриба (Тунис, Алжир), была насыщена местными элементами, представленными различными формами дольменов, гипогеев, курганов и т.д.⁷⁸ Эти два обстоятельства во многом способствовали наступлению доисторической эпохи металла, из которой возникнут первые истоки берберской культуры⁷⁹.

После обзора эволюции концепции и характеристик, определяющих занятия неолитического населения, мы можем сказать, что с развитием исследований и знания наши предположительные идеи и видения неолита и доисторических времен в целом изменились. Они становятся все более и более ясными.

Из представленных моделей распространения неолита мы можем сделать вывод, что Северная Африка из-за своего положения, где имелись различные влияния (местные, египетские, суданские, сахарские и европейские), представляет собой почти все варианты.

Процесс распространения неолита произошел в капсийском регионе и аккультурации (требуемой или навязанной) в прибрежных регионах и, возможно,

⁷¹ Camps 1974, 237.

⁷² Camps-Fabrer, Camps, 1972, 28.

⁷³ Roubet 2006, 444–

⁷⁴ Roubet, 2006, 447; Roubet, Amara 2016, 8.

⁷⁵ Camps-Fabrer, Camps 1972, 28; Aumassip 2001, 188.

⁷⁶ Sahed 2014, 169.

⁷⁷ Zammit 1984, 6.

⁷⁸ Gsell 1901, 7–

⁷⁹ Camps 1974, 342–



Рис. 7. Объекты экзогенного происхождения, обнаруженные в пещере Гуэльдаман (GLD1) (Алжир) (по Kherbouche et al. 2014, p. 122, fig. 15; с изменениями).
 Fig. 7. Objects of exogenous origin found in Geldaman Cave (GLD1) (Algeria) (after Kherbouche et al., 2014, 122, fig.15; modified).

путем колонизации в Марокко с внезапным переходом от неолита Телля к культуре кардиальной керамики, и, наконец, адаптацией из-за присутствия всех благоприятных условий для этого, как в случае с Сахарой (Хоггар) 10000 л.н.

Климатический фактор сыграл большую роль в процессе возникновения очагов неолита на Ближнем Востоке, в Африке и других местах.

Главное, что мы можем наблюдать в североафриканском неолите – это принятие пастушеского/кочевого животноводческого образа жизни, дополненного охотой и собирательством, а также сезонными миграциями, когда происходили обмены и контакты с другими сообществами.

Культурные контакты с другими сообществами, установившиеся в ходе сезонных миграций, возможно, способствовали распространению неолитической культуры посредством обмена товарами и техническими инновациями и обеспечили постепенное принятие неолитического образа жизни. Эти характеристики наблюдаются во всех трех неолитических традициях, которые развивались в северо-западной части африканского континента (сахарско-суданский неолит, средиземноморский неолит и неолит капсийской традиции).

ЛИТЕРАТУРА/REFERENCES

- Aumassip, G. 1986: *Le Bas-Sahara dans la Préhistoire*. Paris.
- Aumassip, G. 1997: L'émergence précoce du Néolithique au Sahara. *Pour la science* 234, 55–63.
- Aumassip, G. 2001: *L'Algérie des premiers hommes*. Paris.
- Ballout, L. 1955: *Préhistoire de l'Afrique du Nord, Essai de chronologie*. Paris.
- Balout, L. 1972: Chronologie absolue et préhistoire saharienne. *ROMM* 11, 13–19.
- Ballouche, A., Marinval, P. 2003: Données palynologiques et carpologiques sur la domestication des plantes et l'agriculture dans le Néolithique ancien du Maroc septentrional (site de Kaf Taht El-Ghar). *Archéométrie* 27, 49–54.
- Borrello, M., A. 2015: La recherche archéologique et les origines de l'agriculture. *Le Globe* 155, 9–31.
- Camps, G. 1971: A propos du Néolithique ancien de la Méditerranée Occidentale. *BSPF* 68.2, 48–50.
- Camps, G. 1974: *Les civilisations préhistoriques de l'Afrique du Nord et du Sahara*. Paris.
- Camps, G. 1981: Origines de la domestication en Afrique du Nord et au Sahara. In J. Devisse, C.H. Perrot, Y. Person, J.P. Chrétien (eds.), *Le sol, la parole et l'écrit: 2000 ans d'histoire africaine. Mélanges en hommage à R. Mauny*. T. II. *Société française d'histoire d'outre-mer*. Paris, 547–560.
- Camps G. 1982: The beginning of pastoralism and cultivation in north-west Africa and the Sahara, origin of the Berbers. In J.D. Clark (ed.), *The Cambridge history of Africa*. Vol. 1. *From the earliest times to 500 BC*. Cambridge, 548–623.
- Camps-Fabrer, H., Camps, G. 1972: Perspectives et orientation des recherches sur le Néolithique saharien. *ROMM* 11, 21–30.
- Carrion Marco, Y., Pérez Jordà, G., Kherbouche F., Peña-Chocarro L. 2021: Plant use and vegetation trends in Algeria from Late Glacial to Middle Holocene: charcoal and seeds from Gueldaman GLD 1 cave (Babors d'Akbou). *Review of Palaeobotany and Palynology*, 1–36.
- Daugas, J.P., Idrissi, A., Ballouche, A., Marinval, P., Ouchaou, B. 2008: Le Néolithique ancien au Maroc septentrional: données documentaires, sériation typochronologique et hypothèses génétiques. *BSPF* 105, 787–812.
- Freund, K.P. 2017: A long-term perspective on the exploitation of Lipari obsidian in central Mediterranean prehistory. *QI* 468, 109–120.
- Gsell, S. 1901: *Les monuments antiques de l'Algérie*. Paris.
- Gsell, S. 1918: *Histoire Ancienne de l'Afrique du Nord*. Paris.
- Guilaine, J. 2012: *Historiographie du Néolithique, le Néolithique d'hier à aujourd'hui*. <https://uohprod.univ-tlse2.fr/UOHARCHEO/N01.html>
- Idrissi, A. 2012: Le Néolithique du Maroc: État de la question. In M. Borrell, F. Borrell, J. Bosch, X. Clop, M. Molist (eds.), *Congrés Internacional Xarxes al Neolític, Neolithic Networks Rubricatum*. *Revista del Museu de Gavà* 5. Gavà–Bellaterra, 333–341.
- Kherbouche, F. 2016 : *Le Néolithique tellien de la grotte de Gueldaman GLD1 (Babors d'Akbou, Algérie, VIII–V millénaire BP)*. Université Toulouse II le Mirail – Toulouse.
- Lemercier, O. 2007a: *Un monde en mouvement, Introduction au Néolithique*. <http://ubprehistoire.free.fr/Documents%20a%20telecharger/Un%20monde%20en%20mouvement.pdf>
- Lemercier, O. 2007b: *Premiers agriculteurs, premiers éleveurs: Les mutations économiques*. <http://ubprehistoire.free.fr/Documents%20a%20telecharger/premiers%20agriculteurs%20eleveurs.pdf>
- Linstädter, J. 2008: Epipalaeolithic neolithic transition in the mediterranean region of Northwest Africa. *Quartär* 55, 41–62.
- Linstädter, J., Medved, I., Solich, M., Weniger, G.C. 2012: Neolithisation process within the Alboran territory: Models and possible African Impact. *QI* 274, 219–232.

- Mazurié de Keroualin, K. 2015: *Genèse et diffusion de l'agriculture en Europe*. Paris.
- Mulazzani, S., Belhouchet, L., Salanova, L., Aouadi, N., Dridi, Y., Eddargach, W., Morales, J., Tombret, O., Zazzo, A., Zoughlami, J. 2016: The emergence of the Neolithic in North Africa, A new model for the Eastern Maghreb. *QI* 410A, 123–143.
- Rahmani, N. 2003: *Le capsien typique et le capsien supérieur: Evolution ou contemporanéité – Les données technologiques*. Oxford.
- Roubet, C. 1979: *Économie pastorale préagricole en Algérie orientale. Le Néolithique de tradition capsienne, exemple: l'Aurès*. Paris.
- Roubet, C. 2006: Les comportements de subsistance et symboliques des premiers pasteurs néolithiques du Maghreb oriental atlasique. *Palevol* 5, 441–451.
- Roubet, C., Amara, I. 2016: From art to context – Holocene roots of an Initial Neolithic Pastoralism (INP) in the Atlas Ouled Naïl, Algeria. *QI* 410A, 103–122.
- Roubet, C., Ouchaou, B. 2015: Pastoralisme néolithique initial au Maghreb. *Encyclopédie berbère* XXXII, 6154–6169.
- Sahed, A.T. 2014: First neolithic manifestations in Algeria: Datas & problematic. In B. Mokrante (ed.), *Papers of the workshop: The city and the countryside in antique Algeria*. Mascara, 176–193. [In Arabic].
- Senécal, P. 2010: *Histoire de l'interprétation de la transition néolithique: Évolution des théories, modèles et hypothèses*. Université de Montréal.
- Vernet, R. 2004: Le Sahara préhistorique entre Afrique du Nord et Sahel: état des connaissances et perspectives. In : A. Bazzana & H. Bocoum (eds.), *Du Nord au Sud du Sahara. Cinquante ans d'archéologie française en Afrique de l'Ouest et au Maghreb. Bilan et perspectives*. Paris, 89–100.
- Zammit, J. 1984: La préhistoire de l'Afrique du Nord, cette inconnue. *L'Algérianiste* 25, 18–25.

THE NEOLITHIZATION IN NORTH AFRICA: RETROSPECTIVES FROM ALGERIA

Sofiane Si-Ammour

Kazan (Volga region) Federal University, Kazan, Russia
sofiane.siammour@gmail.com

Abstract. Humans underwent tremendous changes in their behavior during prehistoric times, especially during the Neolithic period when they found better conditions that led them to turn sedentary and marked the transition from hunter-gatherers to resource-producing economy, by mastering the domestication of plants and animals and introducing new features in their equipment such as pottery and grinding stone tools. The research on this topic has also evolved with the advance of research and analytic approaches, and despite that, the Neolithic period is a quite challenging subject when it comes to the kind of contacts and the behavior between Neolithic groups and Meso-Epipaleolithic ones during the transitional phases of Neolithization. Researchers continue to bring new highlights with new data and pieces of evidence that clarify our conceptual ideas regarding this particular period. In our days it is admitted that the Neolithization occurred in different ways depending on the region and the nature of contacts between the Neolithic groups and the Mesolithic and Epipaleolithic ones. North Africa presents various Neolithic schemes, mainly due to its strategic position, which allows the region to be surrounded by many cultural influences. The French past research had made it possible to contextualize chronologically three main Neolithic currents which had in common the pastoral semi-nomadic way of subsistence, a made mark that marked the North-African Neolithic's, in

addition to the many other cultural aspects and exchanges between the diverse Neolithic cultures that were settling in this large territory of the Sahara and the Mediterranean regions.

Keywords: Neolithic, neolithization, Neolithic diffusion, North Africa.
