



DOI: 10.18503/1992-0431-2021-4-74-194-208

ПОМИНАЛЬНАЯ ОБРЯДНОСТЬ РАННЕСРЕДНЕВЕКОВЫХ ПРУССОВ (по данным могильника Kl.Каур)

В.И. Кулаков

Институт археологии РАН, Москва, Россия
drkulakov@mail.ru

Аннотация. Анализ находок, обнаруженных вне комплексов погребений, в слое выше данных комплексов, позволяет сделать следующие выводы о поминальной обрядности пруссов эпохи викингов и предорденского периода. Значительная часть находок на изучаемом могильнике является следами проведения поминальных обрядов родственниками или соплеменниками погребённого. При этом следует учитывать, что часть находок вне погребений (прежде всего – со следами воздействия погребального костра) происходит из разрушенных более поздними комплексами кремаций. Наконечники копий и дротиков являются остатками обозначения места погребения на территории могильника или следами поминальных жертвоприношений (памяти воинов?). Предметы быта, реже – украшения, ещё реже – деньги участники поминальных акций возлагали на поверхность заполнения погребений мастеров и купцов, не содержавших предметы вооружения. Места проведения поминальных жертвоприношений (жертвенники) обитателей окрестностей Kl. Каур оформляли в виде групп камней овальной и прочей формы в плане, соорудившихся над погребениями. Жертвовавшиеся участниками церемониями предметы находятся рядом с этими камнями. Это свидетельствует о том, что родственники покойного помещали свои жертвы, находясь на некотором отдалении от группы камней.

Ключевые слова: раннее средневековье, Самбия, пруссы, могильник Kl. Каур.

Грунтовой могильник в лесном урочище Kleine Kaup, расположенный у основания Куршской косы (рис. 1), в 3 км к югу от центра Cranz/Зеленоградска (Зеленоградский р-н Калининградской области), находится в центре камовой возвышенности высотой 11 м от уровня Балтийского моря и с запада ограничен курганным скандинавским могильником в урочище Große Kaup (рис. 2). Два упомянутых лесных урочища разделены просёлочной дорогой Wosegau/Вишнево-Mühlсен/Охотное. При её строительстве в 1860-е гг. был частично разрушен слой грунтового могильника. По следам этого нарушения данный памятник археологии был обнаружен в 1865 г. лейтенантом Вульффом¹. С 2009 по 2013 гг. Балтийская экспедиция ИА РАН вскрыла на грунтовом могильнике Kl. Каур раскопы 4–11 (рис. 3). Обнаруженные в этих раскопах прусские и куршские захоронения IX–XIII вв.

Данные об авторе: Кулаков Владимир Иванович – доктор исторических наук, ведущий научный сотрудник Отдела археологии эпохи великого переселения народов и раннего средневековья ИА РАН.

¹ Wulff 1865, 641–646.



Рис. 1. Положение могильников в урочище Каур на Самбии
 Fig. 1. Localization of necropoleis in Kaup tract, Sambia

Lageplan des Gräberfeldes in der Kaup bei WisKiawiten

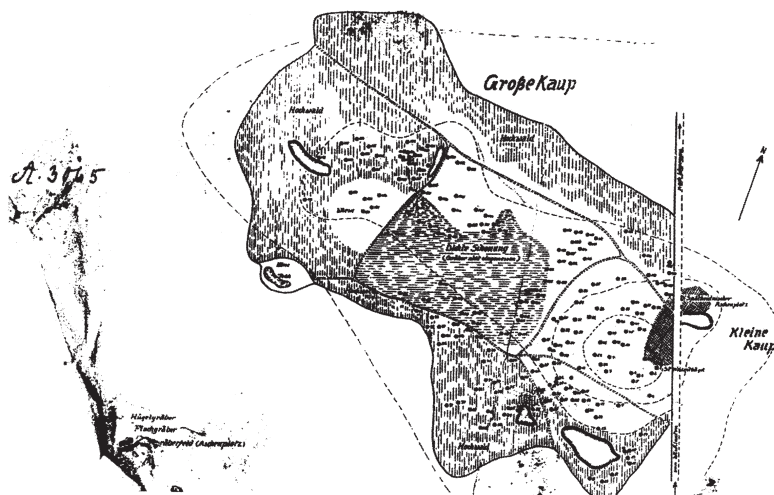
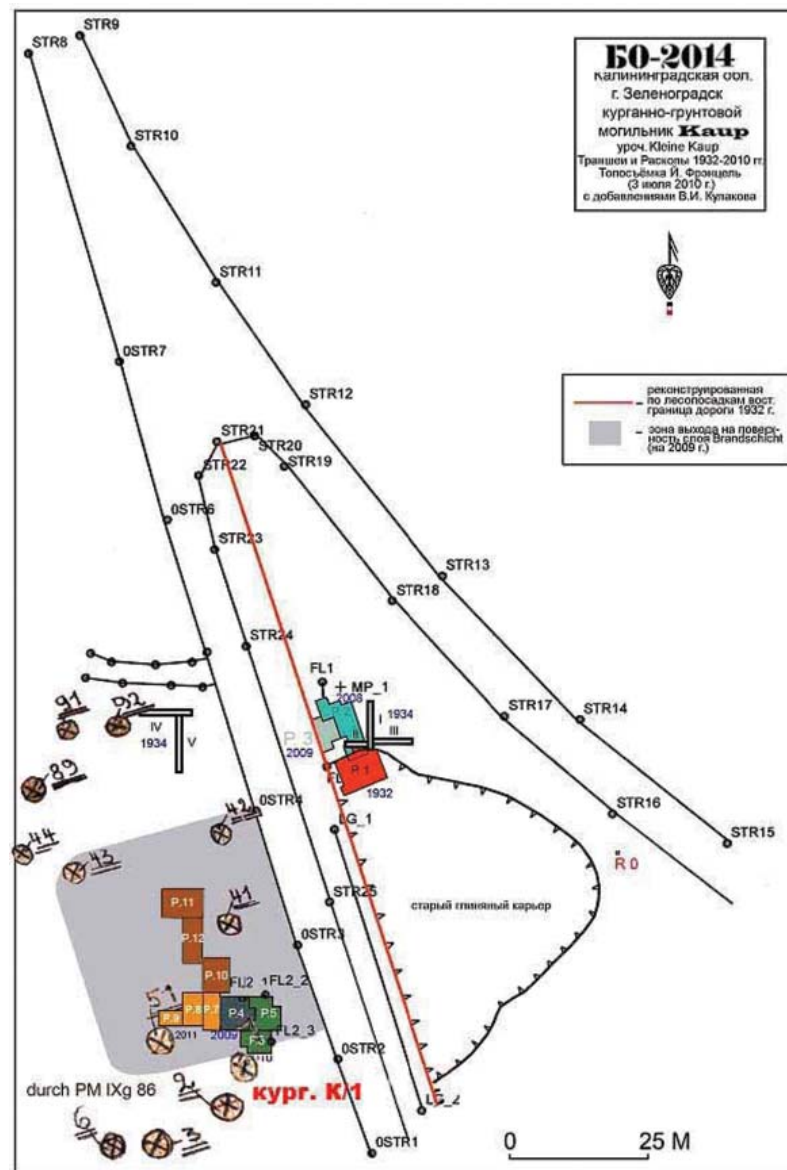


Рис. 2. План могильников в урочище Gr. & Kl. Каур (план К. Энгеля, 1932 г. По: Mühlen 1975. Taf. 2)
 Fig. 2. Plan of burial grounds in the tract. Gr. & Kl. Kaup (K. Engel's plan, 1932; after: Mühlen 1975. Taf. 2)



Раскоп 1 вскрыт К. Энгелем в 1932 г.
 I-V - траншеи К. Энгеля (29-31 августа 1934 г.).
 Раскопы 2-11 вскрыты Балтийским отрядом ИА РАН в 2008-2013 гг.

Рис. 3. План раскопов на грунтовой могильнике в урочище К1. Кауп, вскрытых в 1932, 1934 и 2009-2013 гг. (по: Kulakov 2015, Abb. 2 с добавлениями автора)
 Fig. 3. Plan of excavations at a burial ground in the tract. Kl. Kaup, opened in 1932, 1934 and 2009-2013 (after: Kulakov 2015, Abb. 2)

были мною опубликованы в монографии². К сожалению, за пределами этого издания остались предметы, обнаруженные в перекрывающем погребения культурном слое могильника и в разной степени связанные с обнаруженными на нём комплексами. Их количество значительно превышает число подобных находок на других раннесредневековых могильниках Самбии из-за того, что залесённая поверхность могильника в урочище Kl. Каур очень давно (никогда?) не распахивалась.

Наибольшее число находок вне комплексов было найдено в слое над погребениями раскопов 4, 5 и 6 (рис. 4). Обращает на себя внимание слабо обожжённый (?) наконечник копья, найденный к западу от раскопа 4 (рис. 5,1). Данный наконечник, относящийся к типу Ruttkai IVb³, отличается от своих средневропейских прототипов псевдо-дамаскированным узором на пере и уникальными фигурами в виде «процветшего ростка» на плакированной серебром втулке. Необычными для данного типа древкового орудия являются парные выступы, расположенные в нижней части втулки наконечника копья и предназначенные, возможно, для крепления выпела/штангарта. Данный роскошный наконечник копья по своему высокому социальному значению близок инвентарю погр. K24(26), содержавшего останки вождя местной дружины в кон. X – нач. XI вв.⁴ и, возможно, определял своим древком местоположение данного комплекса на территории могильника, будучи вонзённым в грунт над погребением. Нередко наконечники копий/дротиков, топоры и даже мечи находятся над могилами воинов-прусссов эпохи викингов именно в таком положении⁵.

Отмеченная выше специфика расположения деталей вооружения над погребениями воинов указывает на то, что копья и мечи, скорее всего, являлись обозначением места этой могилы на территории могильника и выполняли, не исключено, меморативные функции. Эти функции в начале нашей эры и в эпоху викингов на могильниках жителей Янтарного берега обеспечивали отдельно вертикально стоящие над погребениями камни (нем. Merkstein) и/или столбы⁶. Обозначение места конкретного погребения позволяло родственникам и потомкам погребённого персонажа адресно возносить ему поминальные жертвы. В ряде случаев столбы помещались в нижнем ярусе могилы⁷.

В этнографических данных Нового времени сохранилась информация о том, что пруссы используют острия ножей при погребальной церемонии, мистически отгоняя ими враждебные inferнальные силы от погребальной процессии⁸. Соответственно, ножи присутствуют в поминальных комплексах над могилами XI в., вскрытыми в урочище Kl. Каур⁹. Возможно, охранными функциями в эпоху викингов обладали, кроме ножей, копья, и мечи. Наконечники копий присутствуют и в отдельных поминальных комплексах (расположенное в культурном слое могильника Kl. Каур «погр.» K66)¹⁰.

² Кулаков 2016.

³ Ruttkai 1976, 299.

⁴ Кулаков 2016, 37–9.

⁵ Кулаков 1999, 218, 222.

⁶ Кулаков 2017, 242–248.

⁷ Кулаков 2016, 189.

⁸ Кулаков 2020, 23.

⁹ Кулаков 2016, 223.

¹⁰ Кулаков 2016, 243.

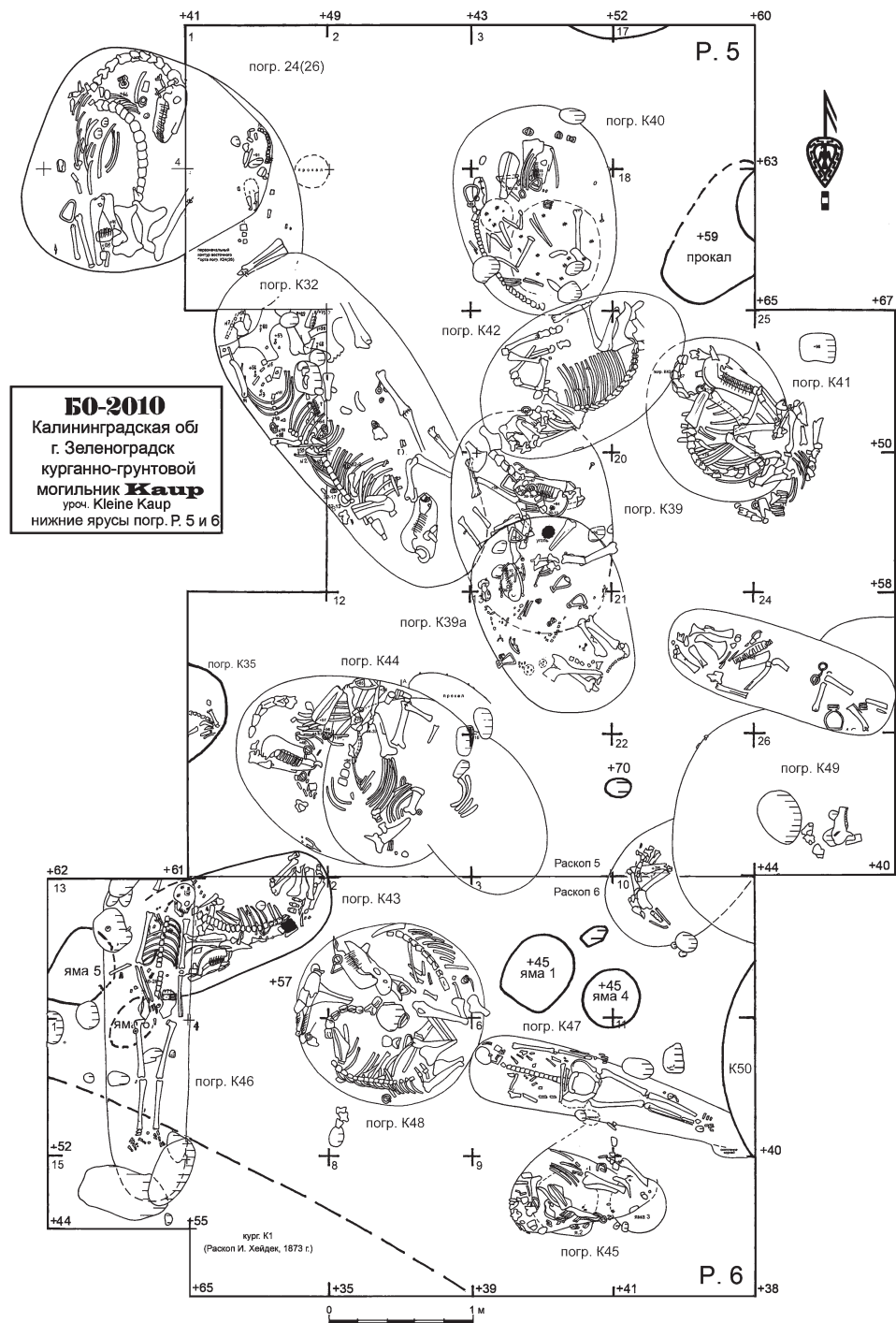


Рис. 4. Планы погребений в раскопах 5 и 6 (БАЭ-2010) (см. Кулаков 2010)
Fig. 4. Plans of burials in Sites 5 and 6 (BAE-2010) (after: Kulakov 2010)

Однако находки предметов вооружения над погребениями могли являться и остатками поминального жертвоприношения. Так, непосредственно к западу от ямы погр. К85 (X – нач. XI вв.), выбранной на материке, на уровне шт. 3 были обнаружены рядом с овальной в плане каменной кладкой лежавшие в слое горизонтально ланцетовидный наконечник стрелы и наконечник копья типа J.P. G (рис. 8). Наконечники двух копий и двух дротиков лежали на шт. 4 в верхнем ярусе погр. К75¹¹. К акту жертвоприношения могли относиться и найденные в слое остатков погребального костра упомянутого выше погребения детали мужского убора: подковообразная фибула, бронзовая псевдо-лировидная пряжка и прочие предметы¹². Группы камней в верхних ярусах могил эпохи викингов на могильнике Kl. Каур могли содержать и лепные и круговые сосуды, явно свидетельствующие о проводившихся здесь поминальных жертвоприношениях¹³ посредством использования продуктов питания.

Ряд находок, случайно обнаруженных на/у раскопов 5 и 6, может являться остатками поминальных жертв. К ним относится серебряный фальсификат динария (рис. 5, 11), серебряный поясной крючок (рис. 5, 5). Серебряные монеты сер. XIX в. (рис. 5, 8–10), имеющие практически одинаковое значение (1/6 прусского талера), времени открытия данного могильника лейтенантом Вульффом, найденные под дёрном на пространстве примерно 2 x 1 м, формально также могут относиться к поминальным жертвам. Как известно из результатов новейших раскопок в Калининградской области, поминальные жертвы в виде серебряных монет, рассыпавшихся над могилой на завершающем этапе погребальной церемонии, практиковались в земле пруссов ещё в XVII в.¹⁴ Эта традиция могла существовать и позднее.

Случайно на поверхности могильника оказались, скорее всего, бронзовый ажурный наконечник ножен меча вар. Kazakevičius Ia с эмблемой дружин севера и востока Европы IX–X вв.¹⁵ и плакированная серебром шпора подтипа Кирпичников Ia с сигарообразным шипом, поставленным под углом к дуге шпоры (рис. 5, 2, 4)¹⁶. Скорее всего, эти детали воинского снаряжения эпохи викингов, характерные для дружинных древностей Северной Европы и Балтии, были утеряны их владельцами ввиду естественных причин (ногой или концом ножен меча воин задел за кустарник/густую траву/древесный корень). Хозяева этих предметов появлялись на территории могильника для погребальных или же поминальных церемоний. Принадлежность остальных случайных находок в данной части могильника (рис. 5, 6, 7, 12) не ясна.

Упомянутые выше жертвенные комплексы (группы камней, выложенных в виде овала или иных геометрических фигур над погребениями) неоднократно были встречены при раскопках могильника в урочище Kl. Каур. В пределах этих конструкций и/или рядом с ними найдены, кроме предметов вооружения (см. выше) находки, связанные в основном с бытом. Так, в центральной части раскопа 5 на шт. 2 были выявлены северная и южная группа камней. С первой планигра-

¹¹ Кулаков 2016, 270.

¹² Кулаков 2016, 240.

¹³ Кулаков 2016, 285.

¹⁴ Архив ИА РАН, Валуев 2000, № 23737.

¹⁵ Кулаков 2021а, 154.

¹⁶ Кирпичников 1973, рис. 37.



Рис. 5. Подъёмный материал (под дёрном и шт. 1) с территории раскопов 5 и 6 (БАЭ-2010): 1 – наконечник копья, обнаруженный под дёрном к западу от Р. 4; 1а – реконструкция данного наконечника копья; 2 – бронзовый наконечник ножен меча из Р. 5, кв. 9, шт. 1, № 12; 3 – железный футляр складного ножа/бритвы под дёрном в Р. 5, № 53; 4 – обожжённая железная шпора с серебряной плакировкой, подъёмный материал к северу от Р. 4; 5 – серебряный поясной крючок из Р. 5, кв. 27, шт. 1, № 63; 6 – фрагмент бронзового блюда, подъёмный материал из Р. 5, № 54, 7 – обломок бронзовой балки весов, подъёмный материал из Р. 5, № 55; 8 – серебряная монета 1/6 талера, Пруссия, Фридрих-Вильгельм III, 1818 г., Р. 5, кв. 22, шт. 1, № 6; 9 – серебряная монета 1/6 талера, Фридрих-Вильгельм III, 1818 г., Р. 65, кв. 11, шт. 1, № 46; 10 – серебряная монета 1/4 флорина, Австро-Венгрия, Франц-Иосиф I, 1859 г., Р. 6, кв. 11, № 47; 11 – обожжённая серебряная монета (денарий ?), вес – 1,02 г, Р. 5, кв. 84, шт. 1; 12 – бронзовая гирька с прорезным крестом, подъёмный материал в 10 м к С-3 от соответствующего угла Р. 5 (см. Кулаков 2010)

Fig. 5. Casual finds (under the turf and basket 1) from the territory of Sites 5 and 6 (BAE-2010): 1 – spearhead; 1a – reconstruction of this spearhead; 2 – bronze tip of sword's scabbard; 3 – iron case for folding knife/blade; 4 – burnt iron spur with silver plating; 5 – silver belt hook; 6 – fragment of a bronze dish; 7 – fragment of a bronze balance beam; 8–9 – silver 1/6 thaler, Prussia, Frederick-Wilhelm III, 1818; 10 – silver 1/4 florin, Austria-Hungary, Franz Joseph I, 1859; 11 – burnt silver denarius? 1.02 g; 12 – bronze weight with a slotted cross (after: Kulakov 2010)

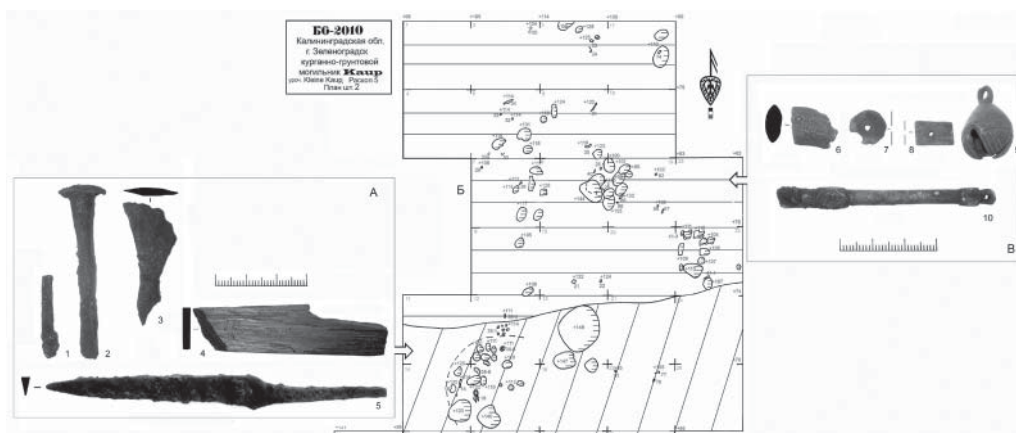


Рис. 6. Группа камней и инвентарь, найденный рядом с ними на шт. 1–3 раскопа 5: А – находки в кв. 14–15: 1 – фрагмент железного стержня; 2 – железный гвоздь/костыль; 3 – фрагмент наконечника стрелы № 19; 4 – обломок сланцевого точила из кв. 14, шт. 3, № 93; 5 – нож из кв. 14, шт. 2, № 14; Б – план Р. 5 на уровне шт. 2; В – находки в кв. 19: 6 – фрагмент дужки бронзовой подковообразной фибулы № 86; 7, 8 – фрагменты бронзовых накладок № 87, 88; 9 – бронзовый бубенчик № 83; 10 – часть бронзового коромысла весов № 85 (см. Кулаков 2010)

Fig. 6. Group of stones and goods found next to them at Site 5: A – finds in sq. 14–15: 1 – fragment of an iron rod; 2 – iron nail/crutch; 3 – broken arrowhead; 4 – fragment of shale sharpener; 5 – knife; B – plan of excavation site 5; B – finds in sq. 19: 6 – fragment of bow of bronze fibula; 7, 8 – fragments of bronze plates; 9 – bronze bell; 10 – part of bronze rocker of balance (after: Kulakov 2010)

фически связаны нож, точило, обломки гвоздей и часть стрелы (рис. 6, 1–4). Важно отметить, что остальные стрелы, найденные на могильнике, следов повреждений не имеют¹⁷. Можно полагать, что наконечник из северного поминального комплекса в раскопе 5 сломан специально, в культовых целях. С южным комплексом камней связаны обожжённые обломки предметов, происходящих, видимо, из более ранних, разрушенных позднейшими комплексами погребений (рис. 6, 6–9). Поминальный комплекс над погр. К60 (X в.) в раскопе 8 содержал железную подковообразную фибулу, янтарную бусину, фрагмент ножа и нарочито(?) сломанный ключ «с бородкой» (рис. 7, 1–4). В этом случае и в ряду иных примеров групп предметов, оставленных на месте поминальных комплексов, складывается впечатление о том, что участники поминальных церемоний приносили в жертву своим ушедшим родичам или детали своего убора (буквально снимали с себя), или бытовые предметы, находившиеся под рукой. Также и в процессе поминальных и погребальных церемоний скандинавские женщины эпохи викингов возлагали в могилу украшения со своей одежды¹⁸.

¹⁷ Кулаков 2021б, 148–158.

¹⁸ Кулаков 2012, 162, 163.

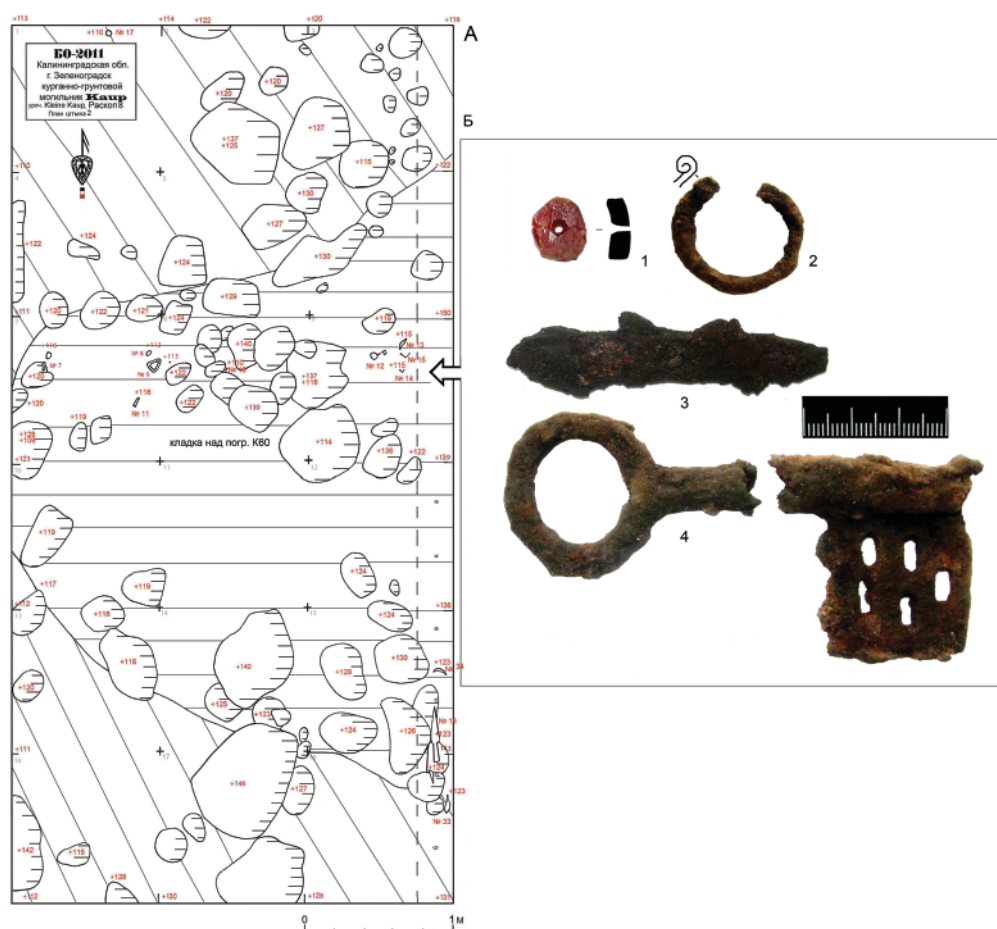


Рис. 7. Группа камней над погр. К60 и инвентарь, найденный рядом с ними на шт. 1–2 раскопа 8: А – план Р. 8 на уровне шт. 2; Б – 1 – янтарная бусина из кв. 9, шт. 1, № 134; 2 – железная дуга фибулы из кв. 9, шт. 1, № 3; 3 – обломок ножа № 13; 4 – сломанный железный ключ из кв. 9, шт. 2, № 12 (см. Кулаков 2010)

Fig. 7. Group of stones over burial K60 and grave goods: A – plan of Site 8; B – 1 – amber bead; 2 – iron arch of fibula; 3 – fragment of knife; 4 – broken iron key (after: Kulakov 2010)

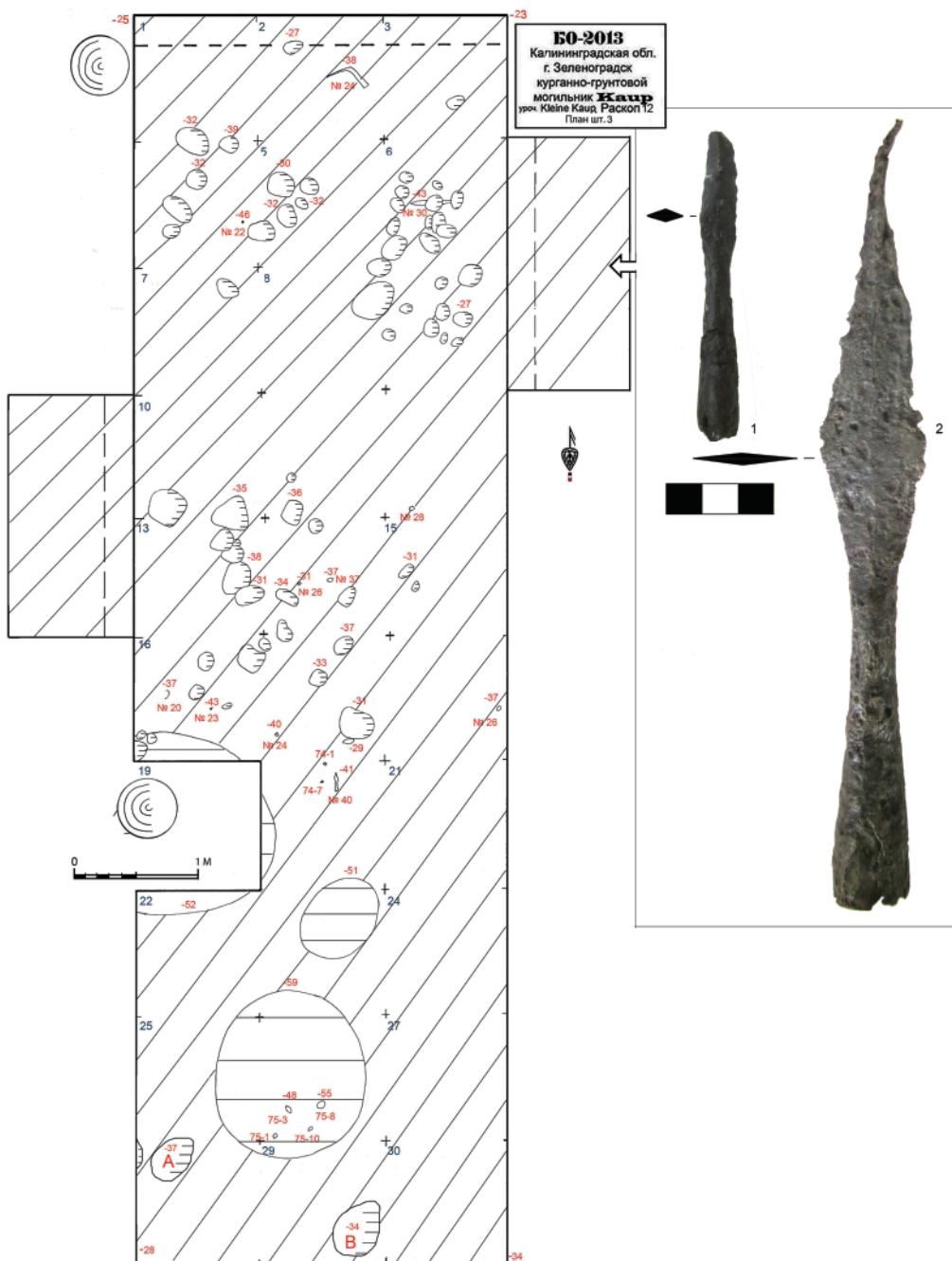


Рис. 8. Группа камней в кв. 3 и 6 раскопа 12 и инвентарь, найденный рядом с ними на шт. 3: А – план Р. 12 на шт. 3; Б – 1 – наконечник стрелы со шт. 2, № 11; 2 – наконечник копья из кв. 3, шт. 4, № 30 (см. Кулаков 2010)

Fig. 8. Group of stones in the squares 3 and 6 of excavation site 12 and grave goods: А – plan of Site 12; В – 1 – arrowhead; 2 – spearhead (after: Kulakov 2010)

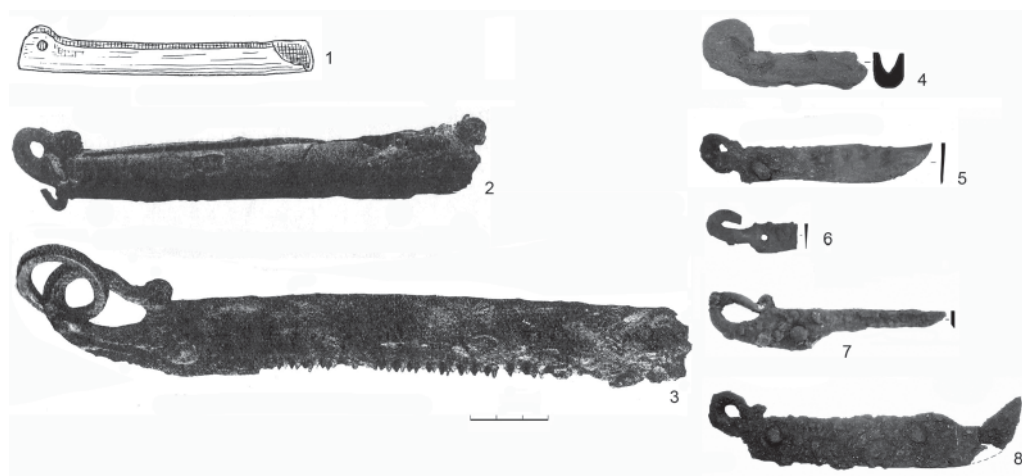


Рис. 9. Детали складных ножей, ножниц и бритв в прусских древностях эпохи раннего средневековья: 1 – бронзовый футляр ножа(?) из погр. 32 могильника Heinrichsdorf/Janowen, woj. mazursko-warmińskie Polski; 2 – складной нож в железном футляре из погр. 71 могильника Linkuhnen/Ржевское, Славский р-н; 3 – складная пила из могильника Dollkeim/Коврово, Зеленоградский р-н; 4–8 – находки на могильнике Кл. Каур: 4 – фрагмент железного футляра для ножа из подъемного материала на Р. 5, № 53; 5 – лезвие складного ножа из верхней части (шт. 4) заполнения погр. К32, Р. 5, кв. 7); 6 – обломок складной бритвы из Р. 10, шт. 3, № 38; 7 – фрагмент ножниц из Р. 5, кв. 2, шт. 2; 8 – лезвие складного ножа из заполнения погр. К36, Р. 9, № 95 (1–3 (Engel 1931. Abb. 1–3); 4–7 (Кулаков 2010–2013); 8 (Кулаков 2016, рис. 34)

Fig. 9. Details of folding knives, scissors and blades from the Prussian antiquities of the Early Middle Ages: 1 – bronze knife's case (?) (Heinrichsdorf / Janowen, woj. mazursko-warmińskie Polski); 2 – folding knife in an iron case (Linkuhnen / Rzhevskoe, Slavsky district); 3 – folding saw (Dollkeim / Kovrovo, Zelenogradsky district); 4–8 – finds at Kl. Kaup Necropolis: 4 – fragment of iron case for knife; 5 – folding knife blade from grave K32; 6 – piece of a folding razor; 7 – fragment of scissors; 8 – folding knife blade from burial K36 (after: Kulakov 2010–2013; 2016)

Особое место среди находок, сделанных в слое над погребениями могильника Кл. Каур, занимают складные бытовые аксессуары. К ним относятся ножи (рис. 9, 5, 8), бритвы (рис. 9, 6) и футляры к ним (рис. 5, 3; 9, 4). Встречена и часть шарнирных ножниц (рис. 9, 7). В восточноевропейской археологии шарнирный принцип применялся носителями салтовской культуры при создании складных серпов¹⁹. Пара таких серпов (один из них – бронзовый, использовался в ритуальных целях) известна в прусских раннесредневековых древностях²⁰. Примечательно значительное количество предметов, изготовленных прусскими металлстами с использованием шарнирного принципа. Они представлены ножами (рис. 9, 1, 2) и небольшой пилой (рис. 9, 3). Убедительной датировке эпохой викингов под-

¹⁹ Черевичник 2013, 48–62.

²⁰ Кулаков 2020, 198–201.

даётся лишь складной нож, обнаруженный Карлом Энгелем в 1929 г. при раскопках скальвского грунтового могильника Linkuhnen/Ржевское в погр. L-71 вместе с тремя каролингскими мечами, семью наконечниками копий и прочим воинским снаряжением²¹.

Обнаружение значительного количества деталей быта с шарнирным устройством в слое могильника Kl. Каур указывает как на высокий уровень металлообработки у членов местной балтской общины в X–XI вв., так и на использование при поминальных жертвоприношениях, к которым скорее всего относятся упомянутые находки, личных вещей участников поминальных акций.

Таким образом, рассмотрение находок, обнаруженных в слое могильника в урочище Kl. Каур выше погребений позволяет сделать следующие выводы:

1. Значительная часть находок на изучаемом могильнике является следами проведения поминальных обрядов родственниками или соплеменниками погребённого. При этом следует учитывать, что часть находок вне погребений (прежде всего – со следами воздействия погребального костра) происходит из разрушенных более поздними комплексами кремаций.

2. Наконечники копий и дротиков являются остатками обозначения места погребения на территории могильника или следами поминальных жертвоприношений (памяти воинов?). Предметы быта, реже – украшения, ещё реже – деньги участники поминальных акций возлагали на поверхность заполнения погребений мастеров и купцов, не содержавших предметы вооружения.

3. Места проведения поминальных жертвоприношений (жертвенники) обитателей окрестностей Kl. Каур оформляли в виде групп камней овальной и прочей формы в плане, соорудившихся над погребениями. Жертвовавшиеся участниками церемониями предметы находятся рядом с этими камнями. Это свидетельствует о том, что родственники (?) покойного помещали свои жертвы, находясь на некотором отдалении от группы камней.

ЛИТЕРАТУРА

- Валуев, А.А. 2000: *Отчёт по раскопкам грунтового могильника Альт-Велау (Гвардейский р-н Калининградской обл.) Калининградским отрядом Балтийской археологической экспедиции в 2000 году*. Архив ИА РАН. № 23737.
- Кирпичников, А.Н. 1973: *Снаряжение всадника и верхового коня на Руси IX–XIII вв.* (САИ Е1–36).
- Кулаков, В.И. 2016: *Пруссы эпохи викингов. Жизнь и быт общины Каупа*. М.
- Кулаков, В.И. 1999: Ирзекапинис. *Stratum plus* 5, 211–273.
- Кулаков, В.И. 2010. *Отчёт о раскопках и разведках, проведённых Балтийским отрядом ИА РАН в 2010 г. на курганном могильнике Моховое, расположенном в лесном урочище Кауп (г. Зеленоградск Калининградской обл.)*. Архив ИА РАН.
- Кулаков, В.И. 2012: *Неманский янтарный путь в эпоху викингов*. Калининград.
- Кулаков, В.И. 2013. *Отчёт о раскопках, проведённых Балтийским отрядом ИА РАН в 2013 г. на территории курганного могильника Моховое в восточной части лесного урочища Кауп (Kl. Каур), г. Зеленоградск Калининградской обл.* Архив ИА РАН.
- Кулаков, В.И. 2017: Меморативная традиция у эстиев и пруссов. *Археологические вести* 23, 241–249.

²¹ Engel 1931, 63.

- Кулаков, В.И. 2020: Консервативность черт погребального обряда западных балтов. *Учёные записки Казанского университета. Серия гуманитарные науки* 162.3, 21–26.
- Кулаков, В.И. 2020: Находка складного серпа салтовского типа на Самбии. *ПИФК* 2, 195–204.
- Кулаков, В.И. 2021a: Наконечники ножен прусских мечей эпохи викингов: происхождение и семантика изображений. *Учёные записки Казанского университета. Серия гуманитарных наук*. Т. 163. Кн. 3, 151–163.
- Кулаков, В.И. 2021б: Стрелы Каупа. *Вестник МГУ. История* 3, 148–158.
- Кулаков, В.И.: 2011. *Отчёт о раскопках, проведённых Балтийским отрядом ИА РАН в 2011 г. на территории курганного могильника Моховое в восточной части лесного урочища Кауп (Кл.Кауп), г. Зеленоградск Калининградской обл.* Архив ИА РАН.
- Черевичник, Д.Л. 2013: К вопросу о функциях хазарского складного серпа. *История оружия* 8–9, 48–62.
- Engel, C. 1931: Ein prähistorisches Taschenmesser. *Prussia*. Bd. 29. Königsberg, 65–67.
- Kulakov, W.I. 2015: Ausgrabungen des frühmittelalterlichen Gräberfeldes Kleine Kaup im Zeitraum von 2008 bis 2013. *Materiały do Archeologii Warmii i Mazur*. T. I. Białystok–Gdańsk–Olsztyn: Ośrodek badań Europy Środkowo-Wschodniej w Białymstoku. Warszawa–Białystok, 237–246.
- Mühlen, B. 1975: *Die Kultur der Wikinger in Ostpreussen (Bonner Hefte zur Vorgeschichte 9)*. Bonn, 287.
- Ruttikai, A. 1976: Waffen und Reiterausrüstung des 9 bis zur ersten Hälfte des 14. Jahrhunderts in der Slowakei (II). *Slovenská archeologija* 24.2, 280–311.
- Wulff, 1865: Bericht über die Afdeckung altpreußischer Begräbnisstätten bei dem zum Gute Bledau gehörigen Vorwerke im Samlande. *Altpreußische Monatschrift*. Bd. 2. Königsberg, 641–646.

REFERENCES

- Cherevichnik, D.L. 2013: К вопросу о функциях хазарского складного серпа [On the issue of the functions of the Khazar folding sickle]. *Istoriya oruzhiya* [History of Weapons] 8–9, 48–62.
- Engel, C. 1931: Ein prähistorisches Taschenmesser. *Prussia*. Bd. 29. Königsberg, 65–67.
- Kirpichnikov, A.N. 1973: *Snaryazheniye vsadnika i verkhovogo konya na Rusi IX–XIII vv.* [Equipment of a rider and a riding horse in Russia in the 9th–13th centuries (Svod Arkheologicheskikh istochnikov E1–36 [Corpus of Archaeological Sources E1–36]). Leningrad.
- Kulakov, V.I. 1999: Irzekapinis. *Stratum plus* 5, 211–273.
- Kulakov, V.I. 2010: *Otchet o raskopkakh i razvedkakh, provedonnykh Baltiyskim otryadom IA RAN v 2010 g. na kurgannom mogil' nika Mokhovoye, raspolozhennom v lesnom urochishche Kaup (g. Zelenogradsk Kaliningradskoy obl.)* [Report on excavations and explorations carried out by the Baltic team of IA RAS in 2010 at the Mokhovoye Necropolis located in the Kaup forest tract (Zelenogradsk, Kaliningrad region)]. Archive of IA RAN.
- Kulakov, V.I. 2011: *Otchet o raskopkakh, provedonnykh Baltiyskim otryadom IA RAN v 2011 g. na territorii kurgannogo mogil' nika Mokhovoye v vostochnoy chasti lesnogo urochishcha Kaup (Kl. Kaup), g. Zelenogradsk Kaliningradskoy obl.* [Report on the excavations carried out by the Baltic team of IA RAS in 2011 on the territory of the Mokhovoye Necropolis in the eastern part of the forest tract Kaup (Kl. Kaup), Zelenogradsk, Kaliningrad region]. Archive of the IA RAS.
- Kulakov, V.I. 2012: *Nemanskiy yantarnyy put' v epokhu vikingov* [Neman Amber Road in the Viking Age]. Kaliningrad.

- Kulakov, V.I. 2013: *Otchet o raskopkakh, provedonnykh Baltiyskim otryadom IA RAS v 2013 g. na territorii kurgannogo mogil'nika Mokhovoye v vostochnoy chasti lesnogo urochishcha Kaup (Kl. Kaup), g. Zelenogradsk Kaliningradskoy obl.* [Report on excavations carried out by the Baltic team of IA RAS in 2013 on the territory of the Mokhovoye burial mound in the eastern part of the Kl.Kaup forest tract, Zelenogradsk, Kaliningrad region]. Archive of IA RAS.
- Kulakov, V.I. 2016. *Prussy epokhi vikingov. Zhizn' i byt obshchiny Kaupa* [Viking Age Prussians. Life and everyday life of the Kaup community]. Moscow.
- Kulakov, V.I. 2017: Memorativnaya traditsiya u estiyev i prussov [Memorial tradition among the Aestians and Prussians]. *Arkheologicheskiye vesti* [Archaeological News] 23, 241–249.
- Kulakov, V.I. 2020: Konservativnost' chert pogrebal'nogo obryada zapadnykh baltov [Conservative features of the Western Balts' funeral rite]. *Uchenyye zapiski Kazanskogo universiteta. Seriya gumanitarnyye nauki* [Scientific Notes of Kazan University. Series of humanities] 162.3, 21–26
- Kulakov, V.I. 2020: Nakhodka skladnogo serpa saltovskogo tipa na Sambii [Finding of a folding sickle of the Saltov type on Sambia]. *Problemy istorii, filologii, kul'tury* [Journal of historical, Philological and Cultural Studies] 2, 195–204.
- Kulakov, V.I. 2021a: Nakonechniki nozhen prusskikh mechey epokhi vikingov: proiskhozhdeniye i semantika izobrazheniy [Viking Age Prussian Sword Scabbards: Origins and Semantics of Images] *Uchenyye zapiski Kazanskogo universiteta. Seriya gumanitarnykh nauk* [Scientific notes of Kazan University. Series of humanities] 162.3, 151–163
- Kulakov, V.I. 2021b: Strely Kaupa [Arrows of Kaup]. *Vestnik Moskovskogo Gosudarstvennogo Universiteta. Istoriya* [Moscow State University Bulletin. History] 3, 148–158.
- Kulakov, W.I. 2015: Ausgrabungen des frühmittelalterlichen Gräberfeldes Kleine Kaup im Zeitraum von 2008 bis 2013. *Materiały do Archeologii Warmii i Mazur. T. I. Białystok–Gdańsk–Olsztyn: Ośrodek badań Europy Środkowo-Wschodniej w Białymstoku*. Warszawa–Białystok, 237–246.
- Mühlen, B. 1975: *Die Kultur der Wikinger in Ostpreussen (Bonner Hefte zur Vorgeschichte 9)*. Bonn, 287.
- Ruttkai, A. 1976: Waffen und Reiterausrüstung des 9 bis zur ersten Hälfte des 14. Jahrhunderts in der Slowakei (II). *Slovenská archeologija* 24.2, 280-311.
- Valuyev, A.A. 2000: *Otchet po raskopkam gruntovogo mogil'nika Al't-Velau (Gvardeyskiy r-n Kaliningradskoy obl.) Kaliningradskim otryadom Baltiyskoy arkheologicheskoy ekspeditsii v 2000 godu, № 237* [Report on the excavation of the Alt-Velau Necropolis (Gvardeisky District, Kaliningrad Region) by the Kaliningrad detachment of the Baltic Archaeological Mission in 2000]. Archive of IA RAN. No. 23737.
- Wulff, 1865: Bericht über die Afdeckung altprteußischer Begräbnisstätten bei dem zum Gute Bledau gehörigen Vorwerke im Samlande. *Altpreußische Monatschrift*. Bd. 2. Königsberg, 641–646.

FUNERAL RITE OF THE EARLY MEDIEVAL PRUSSIANS
(ACCORDING TO KL. KAUP NECROPOLIS DATA)

Vladimir I. Kulakov

Institute of Archaeology RAS, Moscow, Russia
drkulakov@mail.ru

Abstract. An analysis of the finds found outside the burial complexes, in the layer above these complexes, allows us to draw the following conclusions about the funeral rituals of the Prussians of the Viking Age and the Pre-Order period: (1) a significant part of the finds at the studied burial ground provides evidence for funeral rites carried out by relatives or tribesmen of the deceased. It should be borne in mind that some of the finds outside the burials (primarily with traces of the impact of the funeral pyre) come from cremations destroyed by later complexes; (2) spearheads and heads of darts are the remnants of the designation of the burial place on the territory of the burial ground or the traces of memorial sacrifices (in memory of the warriors?). Household items, less often, jewelry, even less often, the participants of the memorial actions laid money on the filling surface of the burials of craftsmen and merchants that did not contain weapons; (3) places of memorial sacrifices (altars) of the inhabitants of the vicinity of Kl. Kaup was designed in the form of groups of oval and other shaped stones in the plan, which were erected over the burials. Items donated by the participants in the ceremonies are next to these stones. This indicates that the relatives of the deceased placed their victims at some distance from the group of stones.

Keywords: Early Middle Ages, Sambia, Prussians, necropolis of Kl. Kaup.
