



DOI: 10.18503/1992-0431-2021-3-73-18–65

РИМСКИЕ БРОНЗОВЫЕ АМФОРЫ ИЗ САРМАТСКИХ ПОГРЕБЕНИЙ ВОСТОЧНОЙ ЕВРОПЫ

М.Ю. Трейстер

Независимый исследователь, Бонн, Германия
mikhailtreister@yahoo.de

Аннотация. В сарматских погребениях Восточной Европы было найдено шесть целых или фрагментированных бронзовых амфор и одна отдельная ручка, которые относятся к типам А3212 и А3220, по классификации С. Тассинари.

На территории Западной Европы рассматриваемые нами амфоры помимо Италии получили относительно широкое распространение на востоке и юге Галлии и на Нижнем Рейне. На территории Восточной Европы находки концентрируются в двух регионах: Фракии и Азиатской Сарматии и одна амфора была найдена в Закавказье. Подавляющее большинство амфор из Помпей имело небольшие размеры в рамках 17–33 см, внутри которых выделяются два пика со значениями 19–23 и 25–27 см. Амфоры выше 33 см в Помпеях чрезвычайно редки. Находки из района Мозеля и Нижнего Рейна показывают по распределению очень близкую помпейским картину. Выше процент крупных амфор среди находок из Франции и Швейцарии, но и здесь преобладают амфоры высотой от 17,4 до 24,7 см. Сопоставимые с находками из сарматских погребений размеры (в основном в интервале от 40 до 44 см) имеют лишь 4 (из 60) находок из Помпей. Поэтому можно утверждать, что такие крупные амфоры не были характерны ни для Помпей, ни для находок из Западной и Центральной Европы. Напротив, они преобладают во Фракии, хотя и здесь было найдено небольшое количество «малых» амфор.

Обращает на себя внимание довольно значительное количество бронзовых амфор, найденных в погребениях кочевников Азиатской Сарматии, более половины которых происходит из так наз. «княжеских» сарматских погребений в Нижнем Подонье второй половины I – начала II в. н.э. и явная корреляция находок с тризнами, связанными с центральными женскими погребениями в курганах. Лишь во Фракии было найдено большее (в том числе сопоставимо отношению к общему количеству римских бронзовых сосудов) количество бронзовых амфор. В некрополях Боспора, а также в могильниках Юго-Западного

Данные об авторе: Трейстер Михаил Юрьевич – доктор исторических наук, независимый исследователь.

Представленная публикация выполнена в рамках проекта, финансируемого DFG и РФФИ «Формы и пути культурных контактов кочевников Азиатской Сарматии. Импорты в сарматских памятниках II в. до н. э. – III в. н. э.» (FL-334/15-1). Партнер проекта с российской стороны – Б.А. Раев. Соответственно данная статья проиллюстрирована материалами из погребений с территории Азиатской Сарматии. Автор выражает искреннюю признательность за предоставленную нам возможность работать в экспозиции и фондах музеев, фотографии предметов из которых представлены здесь: М.Е. Филимоновой и И.Р. Гусач (Азов, АИАПМЗ), А.Г. Язовских (Ростов-на-Дону, РОМК), И.П. Засецкой, Е.Ф. Корольковой и С.В. Воронятову (Санкт-Петербург, ГЭ), Е.Н. Плаховой (Энгельс, ЭКМ).

Крыма первых веков н.э. не было найдено ни одной бронзовой амфоры. Нет бронзовых амфор и в погребениях кочевников к западу от Дона.

Очевидно, что распределение амфор в Азиатской Сарматии отличается от других категорий импортной бронзовой посуды, в том числе этого же времени, например, ковшей или тазов.

Попадание сравнительно большого количества амфор к кочевникам дает основание предполагать, что, очевидно, такие сосуды пользовались определенным спросом среди последних. Отчасти это объясняет попадание в Сарматии именно самых крупных амфор. Создается впечатление, что и во Фракию, и в Сарматии не случайно попадали именно крупные амфоры, которые вероятно не пользовались спросом ни в Италии, ни в провинциях, хотя и эпизодически встречались там. Если это так (а другого объяснения я не нахожу), то такие крупные сосуды могли специально изготавливаться в расчете на фракийскую и сарматскую аристократию.

Конечно, это был не единственный путь попадания крупных бронзовых амфор к сарматам.

Если мы считаем владельческой латинскую надпись на горле амфоры из могильника Валовый-I, а для этого есть все основания, то возникает вопрос, каким образом крупный бронзовый сосуд, датирующийся, вероятно всего, в рамках середины–третьей четверти I в. н.э. и принадлежащий вероятно римской гражданке, Корнелии Квартилле, оказался в погребении первой половины – середины II в. н.э. молодой женщины-кочевницы в сарматском кургане недалеко от Танаиса? Я предполагаю, что сама Корнелия Квартилла вместе со своей амфорой могла оказаться на Боспоре в качестве жены одного из высших римских офицеров. Хорошо известно, что жены сопровождали своих мужей не только для проживания вместе с ними в фортах, но и во время военных экспедиций – ограничения сопровождать своих мужей для высших офицеров было снято в 21 г. н.э. Согласно римскому праву, выходя замуж, женщина не утрачивала право собственности на принадлежавшие ей по наследству или приобретенные ею предметы. В таком случае, учитывая датировку амфоры, попадание ее к кочевникам могло иметь место только во время пребывания на Боспоре войск Диция Галла во время боспорско-римской войны, а сама амфора могла, например, попасть к аорсам царя Эвнона, во время посольства, которое отправили к нему Гай Юлий Аквила и Котис (Тас. Анн. XII. 15.2). В ходе этих событий, как мы предполагали на основании имеющихся у нас данных, к кочевникам попали и бронзовые ковши типов Eggers 131, 136, 137 и 140.

Ключевые слова: римская бронзовая посуда, амфоры, стандарты размеров, римские импорты, Римская империя, Помпеи, Нижний Рейн, Свободная Германия, Фракия, Северное Причерноморье, Азиатская Сарматия, боспорско-римская война

Введение

В сарматских погребениях Восточной Европы было найдено 6 целых или фрагментированных бронзовых амфор и одна отдельная ручка (рис. 1). Находкам бронзовых амфор в сарматских погребениях на территории Восточной Европы были посвящены пассажи в монографиях и статьях Д.Б. Шелова, Б.А. Раева, И.И. Марченко и Н.Ю. Лимберис, а также автора этих строк¹. Новая находка, не включенная в классификации, – фрагментированный сосуд из кургана № 1/2003

¹ Раев 1977а, 622–624, Веил 4, 18–19; 1986, 35–36; Шелова 1983, 59–61; Marčenko, Limberis 2008, 281; Раев 2013, 164; Трейстер 2018, 10–30.



Рис. 1. Римские бронзовые амфоры в Сарматии. Карта (М. Трейстер, 2018). Подоснова Г.П. Гарбузова. Квадраты – амфоры формы Tassinari A3212, кружки – амфоры формы Tassinari A3220. 1 – Кончукохабль, 2 – Валовый I, 3 – курган Хохлач, 4 – Кудинов, 5 – Горелый I
 Fig. 1. Roman bronze amphoras in Sarmatia. Map (M. Treister, 2018). Map base – G.P. Garbuzov. Squares – amphoras of Tassinari A3212 type, circles – amphoras of Tassinari A3220 type. 1 – Konchukokhabl', 2 – Valovyy I, 3 – Khokhlach, 4 – Kudinov, 5 – Gorelyy I

могильника Горелый-I² – будет подробно рассмотрен здесь. При этом нам точно неизвестно происхождение бронзовых сосудов, включая амфору типа Eggers 129, приобретенных в начале XX в. Н.И. Веселовским в петербургском антиквариате. В.В. Кропоткин предполагал, что сосуды могли происходить из грабительских раскопок на Дону или Кубани³. Б.А. Раев разделил амфоры на два типа⁴.

1. Амфоры типа Tassinari A3212

Б.А. Раев относил к первому типу сосудов с округлым туловом, покатыми плечиками и узким горлом, расширяющимся кверху и переходящим в широкий отогнутый край, амфоры из Багаевского кургана № 13/1960 (рис. 2, 2)⁵ и кургана

² Балановский, Тихонов 2009, с. 14, № 1, рис. 3.

³ Кропоткин 1970, 236 № Аа.5; 98, № 859.

⁴ Тип 1 (Raev 1986, 35–36) или 18 (Raev 1977a, 622–624, Veil. 4, 18), по классификации Б.А. Раева, соответствует типу Tassinari A3212, тип 2 (Raev 1986, 35–36) или 19 (Raev 1977a, 622–624, Veil. 4, 19) – типу Tassinari A3220.

⁵ Капошина 1967a, 209, 210, рис. 1, 1; 2, 1; Кропоткин 1970, 23, № 3; 92, № 788; Raev 1977a, 623; 1977b, 144, 145, fig. 7; Шелов 1983, 59–60, рис. 1, 1; Raev 1986, 35, pl. 26, 1–2.

Хохлача (рис. 2, 1)⁶. Поскольку исследователь выделил в рамках данного типа два варианта, различающихся по оформлению ручек (к варианту А отнесены ручки с рельефным декором, с атташами с изображением женских протом или сцен; к варианту Б – гладкие с квадратными аташами с вогнутыми сторонами), то указанные амфоры причислены к варианту А.

Обратим также внимание на уже отмеченные Б.А. Раевым⁷ параллели амфорам этого типа, происходящие из Луклума в Брауншвайге⁸ и из Тулово во Фракии⁹. Сосуд из Луклума является на самом деле кувшином типа Кьерумгард (Eggers 122), а не амфорой, как предполагал Х.-Ю. Эггерс, а вслед за ним и Б.А. Раев¹⁰. Этот факт и объясняет совместную находку с сосудом монет третьей четверти II в. до н.э.¹¹ Повторяя неверную параллель, приведенную Б.А. Раевым, ошибку совершают и Д.Б. Шелов¹², и И.П. Засецкая¹³. Изображений амфор из Тулово в публикации Г. Табаковой-Цановой и Л. Гетова дано не было, отмечалось лишь сходство амфоры из погребения № 1 с находками из погребений могильника Чаталка, также во Фракии¹⁴ и была опубликована ручка с атташем, украшенным головкой менады от одной из двух амфор с округлым туловом из погребения № 2¹⁵.

Из тринадцати бронзовых амфор, найденных в Чаталке (4) и других могильниках в окрестностях Аугуста Траяна – девять, по мнению издателей, относятся к типу 1 (18), по классификации Б.А. Раева¹⁶. К. Калчев вслед за Б.А. Раевым выделяет два варианта (А и Б) указанных амфор на основании декора ручек, при этом все четыре амфоры из Чаталки относятся к варианту А, одновременно изменив обозначение на противоположное (амфоры варианта А – с гладкими ручками, Б – с рельефными). Проблема заключается в том, что, переводя данные типологические изыскания в систему принятой в настоящее время классификации, мы обнаруживаем, что все амфоры, отнесенные к типу 1 (18) Б.А. Раева, на самом деле отличаются от типа А3212, по классификации С. Тассинари. Они имеют другие пропорции, практически сферическое тулово с низким цилиндрическим горлом и петлевидные ручки. Помимо находок, опубликованных К. Калчевым, к этой группе относится амфора из погребения кургана № 8/1994 (Мантар тепе) у с. Исперихово в области Пазарджик¹⁷. За пределами Фракии такие амфоры редки и находят соответствии в редких находках из Помпей типов А1000¹⁸ (=вариант А, по К. Кал-

⁶ Кропоткин 1970, 23, № 4; 93, № 797; Raev 1977b, 144; Раев 1978, 91–92; Raev 1979, 236, figs. 10–11; Шелов 1983, 60; Raev 1986, 35, pl. 27; Засецкая 2011, 228–231, илл. 121–122; 267, № 26.

⁷ Raev 1977a, 623; 1986, 36; Раев 1978, 92.

⁸ Willers 1907, 19, Abb. 14.

⁹ Табакова-Цанова, Гетов 1969, 30, № 2; Raev 1977a, 622, 641, Nr. 86.

¹⁰ Eggers 1951, 171, Beil. 55; ср. Ulbert 1984, 85; Boube 1991, 38, Liste 5, no. 11.

¹¹ Willers 1907, 14.

¹² Шелов 1983, 60.

¹³ Засецкая 2011, 228.

¹⁴ Табакова-Цанова, Гетов 1969, 30, № 2.

¹⁵ Табакова-Цанова, Гетов 1969, 32, рис. 9; 33, № 10.

¹⁶ Буюклиев 1986, 35; Kalčev 1994, 229–232). Курган № 1: Рошава Драгана: Буюклиев 1986, 35, 70, № 88, табл. 7. – Чаталка. Курган № 6 (с монетой Веспасиана 69–79 гг.): Буюклиев 1986, 85, № 293–295, табл. 19; 23; Kalčev 1994, 229–230, Abb. 5–6.

¹⁷ Делев и др. 2002, 128, № 1.

¹⁸ Tassinari 1993, 1, nos. 3211, 2495, 2415.

чеву¹⁹) и А3121–22²⁰ (вариант Б, по К. Калчеву²¹). Помимо Помпей и Фракии находки амфор со сферическим туловом, датирующихся в пределах начала I – начала II в. н.э. известны также в Галлии, Германии, в том числе на Нижнем Рейне, в Мезии, а также на Ближнем Востоке – в Сирии и Палестине и в Куше в Нубии²².

Итак, в рамках современных типологий амфоры с яйцевидным туловом из курганов Хохлач и Багаевский № 13/1960 (рис. 2–5) могут быть сопоставлены с сосудами типа А3212, по классификации С. Тассинари, семь экземпляров которых происходят из Помпей²³. Известны находки аналогичных амфор и на Нижнем Рейне: в районе д. Маурик в Голландии – поднята из р. Рейн²⁴ и из Райнкамп-Берл в районе Мерса в Германии²⁵.

Оформление ствола ручки и аналогичные атташи, как у амфоры из Багаевского кургана № 13/1960 (рис. 2, 2; 5, 1–3), представлены у одной из амфор из Помпей рассматриваемого типа²⁶, а также у амфоры со сферическим туловом, происходящей наиболее вероятно из Сиуфи в Сирии²⁷. Кроме того, аналогичным образом оформлены стволы ручек амфор А3211 с атташами каплевидной формы²⁸, а также кувшинов типа С1221, как правило, в форме виноградного листа²⁹.

Форма амфоры из Хохлача и оформление края горла сосуда – рядом ионийского киматия с наружной стороны, и лесбийского киматия – с внутренней (рис. 2, 1; 4, 2–3) находят параллели на амфорах из Помпей³⁰ и из Райнкамп-Берл³¹. Ствол ручки амфоры из Хохлача (рис. 2, 1; 4, 1, 4) напоминает ствол ручки амфоры из Багаевского кургана № 13/1960 (рис. 2, 2; 5, 1–3) (хотя точные параллели декору ствола ручки из Хохлача мне не известны); сближает ручки обеих амфор и тот факт, что атташи отделены от ручки горизонтальными валиками. Однако точная параллель округлому атташу амфоры из Хохлача, на котором в низком рельефе представлена голова, которая в предыдущих публикациях определялась как голова Медузы, обрамленная четырьмя расчесанными тонкими прядями волос, каждая из которых оформлена косыми параллельными валиками (рис. 2, 1; 4, 1), мне на атташах бронзовых сосудов неизвестна, хотя голова Медузы или Менады изредка использовалась как мотив декора атташей ручек бронзовых сосудов³². Для довольно схематичного изображения головы женского персонажа на атташе ручки амфоры из Хохлача необычно еще и отсутствие крылышек на голове (и) или высунутого языка, что следовало бы ожидать, если бы это было изображением

¹⁹ Kalčev 1994, 229–230, Abb. 5–7.

²⁰ Tassinari 1993, 3, nos. 1875, 1031.

²¹ Kalčev 1994, 230–232, Abb. 8–10.

²² Dunham 1957, 99, no. 74, fig. 67; Hayes 1984, 95–97, no. 152; Koster 1997, 43, no. 32; Bienert 2007, 10–11, Form 1; 12, Nr. 1.

²³ Tassinari 1993, 5–6, А3212; Banghard, Gorecki 2004, 147–148, Abb. 18, 1. См. также Tarbell 1909, 123, nos. 135–137, pl. LXXVII.

²⁴ Cat. Nijmegen 1992, 22–23, no. 8; Koster 1997, 41–42, no. 30.

²⁵ Hinz 1963, 152–154, Nr. 2, Abb. 2.

²⁶ Tassinari 1993, 5, no. 3128, tav. XLIX, 1–2.

²⁷ Hayes 1984, 95–97, no. 152.

²⁸ Tassinari 1993, 4, no. 3618, tav. XLIX, 5–6.

²⁹ Tassinari 1993, 55–57, С1221, tav. XII, 1, no. 12689; XIII, 2, no. 6799.

³⁰ Ср. Tassinari 1993, 4, no. 3618.

³¹ Hinz 1963, 152–154, Nr. 2, Abb. 2.

³² См., например, Höckmann 1972, 39, Nr. 96, Taf. 28; Boucher, Oggiano-Bitar 1993, 129, no. 206; Bolla 1994, no. 82, tav. LXXVIII.

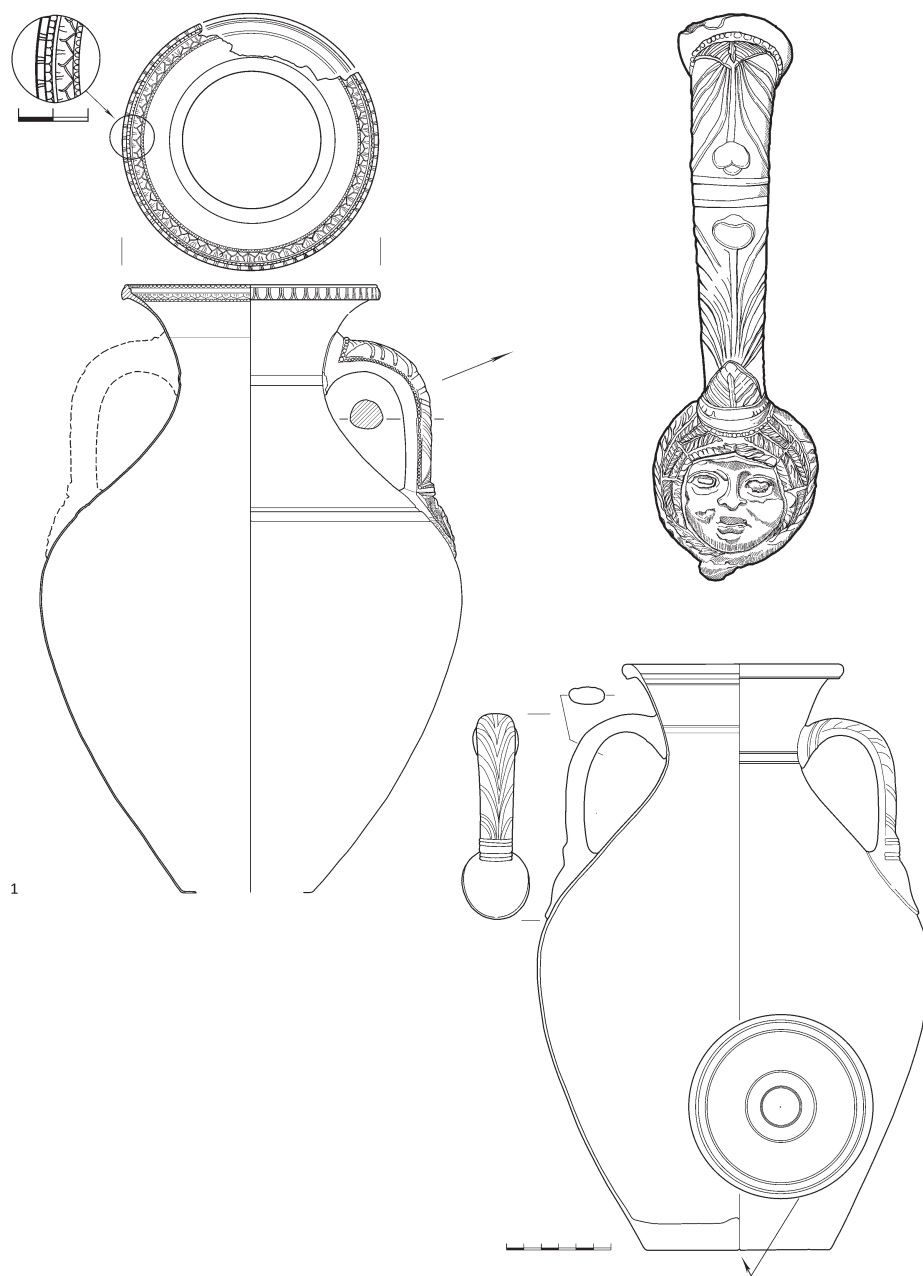


Рис. 2. Бронзовые амфоры типа Tassinari A3212. Общие виды и детали. 1 – курган Хохлач, Новочеркасск. Санкт-Петербург, ГЭ, инв. № 2213/39; 2 – хут. Кудинов. Курган № 13/1961. Погребение № 1. Ростов-на-Дону, РОМК, инв. № 2170/4. Рисунки Н.Е. Беспалой.
Fig. 2. Bronze amphorae of Tassinari A3212 type. General views and details. 1 – Khokhlach Burial-mound, Novocherkassk. Saint Petersburg, State Hermitage, inv.-no. 2213/39; 2 – Kudinov Farmstead. Burial-mound no. 13/1961. Burial no. 1. Rostov-on-Don, Regional Local Lore Museum, inv.-no. 2170/4. Drawings by N.E. Bespalaya



Рис. 3. Курган Хохлач, Новочеркасск. Амфора бронзовая. Общие виды. Санкт-Петербург, ГЭ, инв. № 2213/39. Фото М.Ю. Трейстера, 2015

Fig. 3. Khokhlach Burial-mound, Novocherkassk. Bronze amphora. General views. Saint Petersburg, State Hermitage, inv.-no. 2213/39. Photos by M. Treister, 2015



1



2



3



4

Рис. 4. Курган Хохлач, Новочеркасск. Амфора бронзовая. Детали. Санкт-Петербург, ГЭ, инв. № 2213/39. Фото М.Ю. Трейстера, 2015
Fig. 4. Khokhlach Burial-mound, Novocherkassk. Bronze amphora. Details. Saint Petersburg, State Hermitage, inv.-no. 2213/39. Photos by M. Treister, 2015



Рис. 5. Хут. Кудинов (Багаевский). Курган № 13/1961. Погребение № 1. Амфора бронзовая. Общие виды и детали. Ростов-на-Дону, РОМК, инв. № 2170/4. Фото М.Ю. Трейстера, 2015
Fig. 5. Kudinov Farmstead (Bagaevskiy). Burial-mound no. 13/1961. Burial no. 1. General views and details. Rostov-on-Don, Regional Local Lore Museum, inv.-no. 2170/4. Photos by M. Treister, 2015

головой Медузы. Кроме того, это изображение контрастирует как с богатым декором ствола ручки, так и оформлением края горла сосуда – рядом ионийского киматия с наружной стороны, и лесбийского киматия – с внутренней (рис. 2, 1; 4, 2–3). Относительно близкие, также довольно схематичные изображения голов Медузы/Менады значительно чаще украшают атташи ситул³³ и петель, крепившихся на ковшах³⁴, мотив использовался и для оформления крышек сосудов³⁵. Ближайшей же параллелью прически женской головки на атташе ручки амфоры из Хохлача является голова женского персонажа на атташе ручки ойнохой типа Eggers 125 из Померании³⁶.

2. Амфоры типа Tassinari A3220 (Eggers 129, Раев 2)

Большая часть амфор, происходящих преимущественно из Нижнего Подонья (рис. 1; 6) (Багаевский курган № 14/1961 («Красный курган») (рис. 6, 1; 7–8; 10, 1)³⁷; Валовый-I, курган № 9/1987 (рис. 6, 4; 9)³⁸; отдельная ручка из кургана Хохлач (рис. 10, 2; 11)³⁹), но также из Прикубанья (Кончукохабль, случайная находка 1960 г. (рис. 6, 2; 10, 3)⁴⁰) и Нижнего Поволжья (Горелый-I, курган № 1/2003 (рис. 6, 3; 10, 3; 12)⁴¹) относится ко второму типу (с яйцевидным туловом), по классификации Б.А. Раева, типу Radnóti 78⁴², Eggers 129⁴³, A3220, по классификации С. Тассинари⁴⁴ и форме 2, по типологии Б. Бинерта⁴⁵, наиболее распространенному в Помпеях.

³³ См., например, Nuber 1988, 84, Abb. 108; 118; Cat. Bucharest 2003, 153, no. 244.

³⁴ Kaufmann-Heimann 1994, 177–178, Nr. 301, Taf. 118; 1998, 21–22, Abb. 3; Sedlmayer 1999, 86, Anm. 560, Taf. 34, 5–6; Kapeller 2003, 87–88, no. 36, fig. 2; pl. 6; 134, no. 36 с аналогиями.

³⁵ Nuber 1988, 56, Abb. 46; 102 (относительно близко по округлым контурам и трактовки прядей волос, низкий рельеф).

³⁶ Kasprzak 2016, 324, Abb. 4, с. е.

³⁷ Капошина 1965, 51, рис. 18; 1967а, 212, рис. 1, 2; 2, 2–3; 1967б, 146; Кропоткин 1970, 23, № 2; 92, № 788; Раев 1977б, 144, 145, fig. 8; Шелов 1983, 59–60, рис. 1, 2; Раев 1986, 35, pl. 28; Глухов 2005, 17; Трейстер 2018в, 10–30. Инв. № Опись к акту № 158, № 69.

³⁸ Шелов-Коведяев 2001, 119–122; Беспалый и др. 2007, 33, № 45, 126, табл. 37, 1; Безуглов и др. 2009, 31, рис. 14; 45; 82–83; Раев 2013, 164, 165; Кривошеев 2014, 109, рис. 2, 13; Treister 2019а, fig. 4, 4; 2019б, 177, fig. 19.2, 4.

³⁹ Раев 1986, 35, pl. 26, 3; Засецкая 2011, 232, илл. 125; 268, № 29.

⁴⁰ Кропоткин 1970, 23, № 1; 90, № 769, рис. 59, 7; Шелов 1983, 60; Кат. Москва 1987, 45, табл. 31; 157, № 228; Kat. Mannheim 1989, 166, Nr. 228, Taf. 27; Marčenko, Limberis 2008, 281, 356, Nr. 74.1, Taf. 108; Эрлих 2010, 462, рис. 25 (здесь курьезная фотография – вероятно ручки амфоры отпаялись и она снята с ручками, верхние концы которых вставлены в горло – МТ); Раев 2013, 163–166 (с лит.), рис. 2; 4, 1–2. Майкоп, Национальный музей Республики Адыгея. Инв. № Вр-68/1.

⁴¹ Балановский, Тихонов 2009, 14, № 1, рис. 3.

⁴² Radnóti 1938, 156–158, Taf. XIV, 78.

⁴³ Eggers 1951, Taf. XI, 129; 171, Beil. 55.

⁴⁴ Tassinari 1993, I, 7–18; Banghard, Gorecki 2004, 147–148, Abb. 18, 2. – См. также аналогичную амфору из Боскорале: Gorecki 1993, 231, no. A6; 238, Abb. 1, 6; 243, Taf. 3.

⁴⁵ Bienert 2007, 13–18, Nr. 2–4.

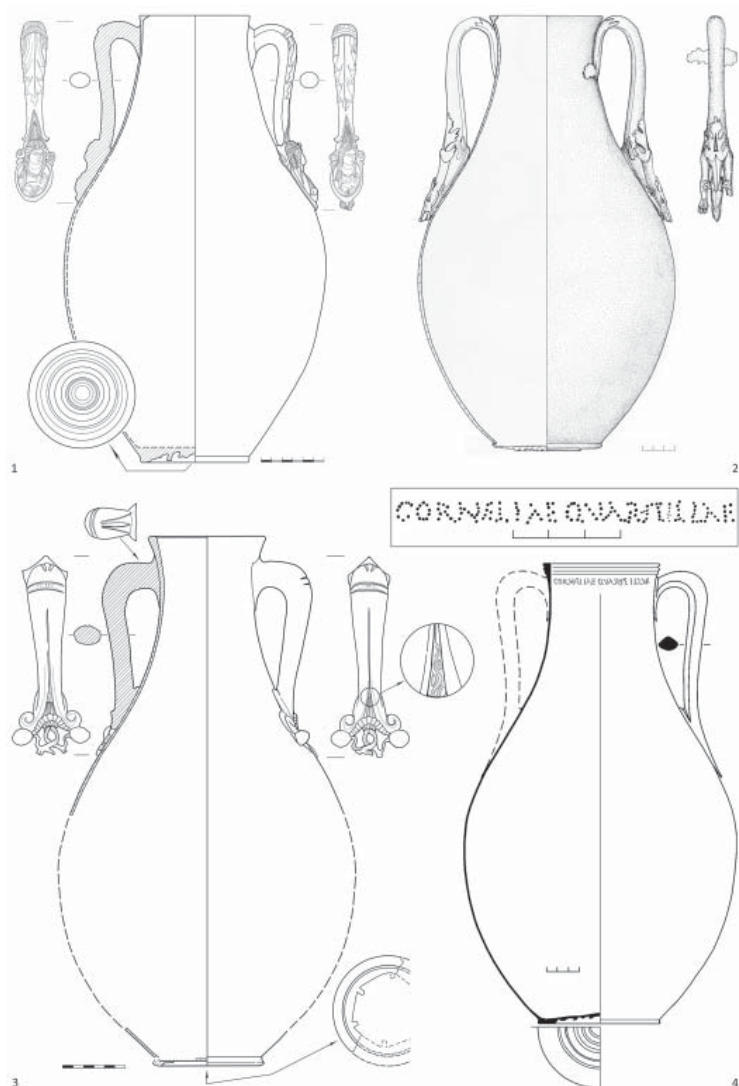


Рис. 6. Бронзовые амфоры типа Tassinari A3220. Общие виды и детали. 1 – хут. Кудинов (Багаевский). Курган № 14/1961 («Красный»). Погребение № 1. Санкт-Петербург, ГЭ, опись к акту № 158, № 69; 2 – Кончукохабль, случайная находка 1960 г. Майкоп, НМРА, инв. № Вр-68/1; 3 – Горелый-I. Курган № 1/2003. Энгельс, ЭКМ, инв. № 15884/1, 2; 4 – Валовый-I. Курган № 9/1987. Азов, АИАПМЗ, инв. № 25309/239. 1, 3, 4 – рисунки Н.Е. Беспалой, 2 – по: Marčenko, Limberis 2008, Taf. 108

Fig. 6. Bronze amphorae of Tassinari A3220 type. General views and details. 1 – Kudinov Farmstead (Bagaevskiy). Burial-mound no. 14/1961 (Krasnyy / Red). Burial no. 1. Saint Petersburg, State Hermitage, list to act no. 158, no. 69; 2 – Konchukokhabl', chance find of 1960. Maykop, National Museum of Republic Adygeya, inv.-no. Вр-68/1; 3 – Gorelyy-I. Burial-mound no. 1/2003. Engels, Local Lore Museum, inv.-no. 15884/1, 2; 4 – Valovyy-I. Burial-mound no. 9/1987. Azov, Historical-Archaeological and Paleontological Museum-Reserve, inv.-no. 25309/239. 1, 3, 4 – drawings by N.E. Bepalaya, 2 – after: Marčenko, Limberis 2008, Taf. 108



Рис. 7. Хут. Кудинов. (Багаевский). Курган № 14/1961 («Красный»). Погребение № 1. Амфора бронзовая. Общие виды. Санкт-Петербург, ГЭ, опись к акту № 158, № 69.

Фото М.Ю. Трейстера, 2015

Fig. 7. Kudinov Farmstead (Bagaevskiy). Burial-mound no. 14/1961 (Krasnyy / Red). Burial no. 1. Bronze amphora. General views. Saint Petersburg, State Hermitage, list to act no. 158, no. 69. Photos by M. Treister, 2015



Рис. 8. Хут. Кудинов. (Багаевский). Курган № 14/1961 («Красный»). Погребение № 1. Амфора бронзовая. Детали. Санкт-Петербург, ГЭ, опись к акту № 158, № 69.

Фото М.Ю. Трейстера, 2015

Fig. 8. Kudinov Farmstead (Bagaevskiy). Burial-mound no. 14/1961 (Krasnyy / Red). Burial no. 1. Bronze amphora. Details. Saint Petersburg, State Hermitage, list to act no. 158, no. 69. Photos by M. Treister, 2015

Подобные бронзовые амфоры известны также по находкам в Западных провинциях Римской империи⁴⁶, а также в Западном⁴⁷ и в Восточном⁴⁸ Причерноморье. Для установления хронологии таких амфор принципиальны находки на Нижнем Рейне и в Магдаленсберге на Дунае, которые позволяют относить появление сосудов такой формы не позднее, чем в августовское время, и их использование вплоть до III в. н.э.⁴⁹

При близости форм, пропорций и размеров сосудов амфоры из Сарматии отличаются деталями проработки горла и ручек с атташами.

Ручки с атташами амфоры из Кончухобаля в форме морского чудовища с протомой собаки (нижний атташ) и хвостом дельфина (верхний) (рис. 6, 2; 10, 3) были подробно описаны и проанализированы Б.А. Раевым, указавшим на параллели из Помпей и Национального археологического музея в Неаполе – всего два сосуда⁵⁰. Отметим в этой связи, что и маленькая амфора выс. 24 см, хранящаяся в Неаполе, также происходит из Помпей⁵¹. Что же касается амфоры выс. 37,4 см из западной инсулы региона VII в Помпеях, то Б.А. Раеву вероятно имел бы смысл посмотреть на фотографию атташей, чтобы указать на разницу в их оформлении – здесь передние конечности собаки переданы как крылья⁵². Б.А. Раеву осталась неизвестна еще одна близкая параллель амфоре из Кончухобаля – близких размеров (в. 44,5 см) с аналогичными ручками и атташами, происходящая из кораблекрушения Арль-Рона 3 (скопление А)⁵³. Относительно атташей – не могу не отметить очевидную параллель в оформлении протом собак с расставленными по сторонам лапами на окончаниях ручек бронзовой паты из кургана В в Визе⁵⁴.

Значительно менее подробно рассматривались исследователем детали сосудов из других комплексов. Атташ амфоры из кургана № 1/2003 могильника Горелый-1 (рис. 6, 3; 10, 3; 12) вероятно представлял собой композицию из двух головок цапель, пожирающих змей, подобно ручке кувшина по. 13392 из Помпей⁵⁵. Близкое изображение змей мы встречаем также на атташах ручек амфор

⁴⁶ См. неполную сводку: Раев 2013, 163–164. См. также: Boucher, Tassinari 1976, 143–144, nos. 182–183; D'Andria 1979, 223–224, no. 1, tav. 124, 1; 125, 1; Breščak 1982, nos. 107–108, pls. 11: 24; Fauduet, Rabeisen 1993, 149–150, 156–157, figs. 3–4; Bolla 1994, 72–74, nos. 81–82, tav. LXXVII–LXXVIII; Kapeller 2003, 89–90, 99–100, 136–137, nos. 87–91 (ручки), pls. 11–12; Bienert 2007, 13–14, Anm. 26 с наиболее полной сводкой; Lundock 2015, 55, 59, 163, no. EX0019; 169, no. HAM0021; 171, no. K0003; Pfister-Haas 2019, 138–139, Abb. 9.71–72; 304–307, Nr. 220–224.

⁴⁷ Дякович 1906–1907, 31, рис. 28, 2–3; 32; Raev 1977a, 623–624, 639, Nr. 56, Taf. 9, 6–7; Буюклиев 1986, 35; Onurkan 1988, 70–71, nos. 68–69, figs. 32–33, pl. 41, b.d; Kalčev 1994, 227–229, Abb. 1–4. Вероятнее всего, с территории Болгарии происходят и две амфоры, ранее в собрании В. Божкова: Marazov et al. 2005, 185–187, nos. 231, 234.

⁴⁸ Дедоплис Гора: Löhr 2008, 155–156, 160, no. 1, pls. 60, 64.

⁴⁹ См. подробнее: Bienert 2007, 14–15.

⁵⁰ Раев 2013, 165. См. также аналогичную ручку, найденную в Витудуруме: Deschler-Erb 1996, 31, 278, Nr. ME 36 с аналогиями; Taf. 4 (в том числе упоминается и амфора из Кончухобаля); из слоя с керамикой ок. 70-х гг. н.э.

⁵¹ Stefanelli 1990, 223, tav. 205; 281, no. 107. Ссылка на эту амфору, приведенная Б.А. Раевым, неточна.

⁵² Tassinari 1993, I, 16, 501, no. 13955, II, 186, no. 60, tav. LII, 2–3.

⁵³ Bilan scientifique 2007, 61–62, fig. 44.

⁵⁴ Mansel 1939, 169, Nr. 23, Abb. 214b; 1941, 180, Nr. 23; Nuber 1972, 47, 193, E.IIIa.2; Onurkan 1988, 50, no. 46, fig. 13, pl. 27.

⁵⁵ Tassinari 1993, I, 38, B1222, no. 13392; 499; II, tav. LII, 1.

nos. 12461⁵⁶ и 12462⁵⁷. Мотив цапли, пожирающей змею, получает широкое распространение в декоративной скульптуре, глиптике и особенно торевтике эпохи Ранней империи⁵⁸.

Амфора из могильника Валовый-I (рис. 6, 4; 9) с пуансонной надписью на горле (рис. 6, 4; 9, 1) также относится к этому же типу. Горизонтальные валики и канавки под горизонтально обрезанным краем амфоры из могильника Валовый-I (рис. 6, 4; 9, 2–4) находят аналогии на некоторых амфорах этого типа из Помпей⁵⁹ и Фракии⁶⁰. Типичны для амфор этого типа также листовидные, вытянутые заостренные на конце атташи. Они могут быть дополнительно оформлены ребром, как на амфоре из Валового, при этом атташи могут отделяться от ствола ручки валиками, а могут плавно переходить в ручки, как на амфоре из Валового (рис. 9, 2, 4)⁶¹.

Отдельная ручка этого типа без ребра, овального сечения была найдена в кургане Хохлач (рис. 10, 2; 11)⁶².

Особого внимания заслуживает амфора из кургана № 14/1961 у хут. Кудинов на Нижнем Дону (или Багаевского кургана № 14) (рис. 6, 1; 7–8; 10, 1), автор первой публикации которой предполагал, что она попала в комплекс на рубеже нашей эры⁶³. С этим не согласился ни Б.А. Раев, который отмечал, что амфора более ранняя, чем амфоры из Хохлача и Багаевского кургана № 13, и датировал ее первой половиной I в. н.э.⁶⁴, ни Д.Б. Шелов, который, указывая на находки таких амфор в Помпеях и в Чаталке во Фракии, предполагал, что на Дон этот сосуд не мог попасть ранее 70-х гг. н.э.⁶⁵ Ручки амфоры из кургана № 14/1961 у хут. Кудинов литые, верхние атташи округлой листовидной формы, без рельефных украшений, нижние – украшены бюстами женских персонажей (рис. 6, 1; 8; 10, 1). Проведенный нами подробный анализ атрибутов персонажа на атташах позволил нам прийти к выводу, что на них изображена не Менада, как считалось ранее, а персонафикация Африки (менее вероятно, Египта или Александрии). Вряд ли можно рассматривать образы на атташах как портретное изображение Клеопатры VII или ее дочери Клеопатры Селены II, как это предполагается некоторыми исследователями по отношению типологически близкого изображения на медальоне серебряной чаши из Боскореале. В любом случае, круг аналогий, как форме сосуда, так и декору ручек с атташами вряд ли дает основание датировать сосуд позднее первой половины I в. н.э.⁶⁶

⁵⁶ Tassinari 1993, I, 11, A3220, no. 12461.

⁵⁷ Tassinari 1993, II, A3220, tav. LI, 1–3.

⁵⁸ См. подробно: Трейстер 2020в, 594–595.

⁵⁹ Ср. Tassinari 1993, I, 8, nos. 1179, 2231; 10, no. 3273; 11, no. 1396; 13, no. 12460.

⁶⁰ Например, Визе, курган E: Onurkan 1988, 70–71, no. 68, fig. 32, pl. 41, b.

⁶¹ Ср. Tassinari 1993, I, 7, no. 12462; 8, no. 1179; 9, no. 10551, 1839; 10, no. 1107; 11, nos. 3024, 1396, 7259, 6540; 12, no. 18746; 16, no. 10655. Известны также отдельные находки таких ручек: Tassinari 1993, 18–19, nos. 2431, 18975, 2140, 13535A, 18973, 18974, 13192D, 3653, 2197–2198, 5927. См. также отдельную находку ручки такого типа в Витудуруме (Deschler-Erb 1996, 31, 278, Nr. ME 37, Taf. 4; керамика из слоя датируется 20/30–50 гг. н.э.); ручки амфоры из Сисции: Radnóti 1938, 156, Taf. XLII, 4. Аналогичным образом оформлены и атташи ручек двух амфор из гробницы, открытой в 1905 г. в Пловдиве: Дякович 1906–1907, 31, рис. 28, 2–3; 32; Raev 1977a, 639, Nr. 56; Taf. 9, 6–7.

⁶² Raev 1986, 35, pl. 26, 3; Засецкая 2011, 232, илл. 125; 268, № 29.

⁶³ Капошина 1965, 50; 1967a, 213; 1967b, 148.

⁶⁴ Raev 1977a, 623; 1977b, 144.

⁶⁵ Шелов 1983, 61.

⁶⁶ Трейстер 2018в, 10–30.

3. Надпись на амфоре из могильника Валовый-I

Под венчиком амфоры из могильника Валовый-I проходит пуансонная владельческая⁶⁷ или владельческая или дарственная⁶⁸ надпись: CORNELIAE QVAR(tae) RVTILLAE (чтение Ф.В. Шелова-Коведяева⁶⁹) *Corneliae Quartillae* (чтение А.Ю. Виноградова, Беспалого и соавторов⁷⁰, С.И. Безуглова и соавторов⁷¹) (рис. 6, 4; 9, 1).

В отличие от надписей на серебряных сосудах эпохи Римской империи, которые довольно многочисленны, надписи на бронзовых сосудах относительно редки. Во многом это объясняется существенной разницей в стоимости бронзы и серебра, ведь значительная часть надписей на серебре, в том числе и на серебряных сосудах I в. до н.э. – I в. н.э.⁷² содержала имя владельца и весовые данные⁷³. Предполагается, что такие надписи (их могло быть несколько) могли быть сделаны при переучете, перевесе сосуда при переходе их от одного собственника к другому⁷⁴.

Что касается римских бронзовых сосудов из Северного Причерноморья, то латинская надпись под венчиком, исполненная точечными наколами, имеется на бронзовой чаше типа Eggers 70 из сарматского погребения 60–70-х гг. н.э. в кургане № 10/1985 у с. Казаклия: T(itus) Salv(ius) Caec(?)⁷⁵. Другие примеры латинских надписей на бронзовых сосудах из этого региона мне не известны.

В то же время они встречаются на бронзовых сосудах, найденных на территории Империи. Значительная часть таких надписей – посвятельные, т.е. сосуды посвящались в святилища Марса, Меркурия, Аполлона и других божеств⁷⁶. Среди этих надписей редко, но встречаются имена женщин. Так, надпись на крышке сосуда из Курдиоары в районе Клужа MARTI CORNELIA*L*F*OSSA*V*S* обозначает, что некая Корнелия Луция, дочь Осса, посвятила сосуд в I в. н.э. в святилище Марса⁷⁷ или на ручке ковша из Aqua Helvetica: MERCVRIO / T.CAMMIANIVS BACCHVS и на конце ручки V.S.L.L.M⁷⁸. Известны также пуансонные надписи ма-

⁶⁷ Мнение А.Ю. Виноградова (см. Беспалый и др. 2007, 33, прим. 2).

⁶⁸ Мнение Ф.В. Шелова-Коведяева (2001, 120) и А.В. Белоусова.

⁶⁹ Шелов-Коведяев 2001, 119–120.

⁷⁰ Беспалый и др. 2007, 33.

⁷¹ Безуглов и др. 2009, 82.

⁷² Клад из Тиволи: Cat. Toledo 1977, 100, nos. 56–58; 103, no. 60; 106–107, nos. 63–68. – Клад из Хильдесхайма: Kat. Hildesheim 1997, nos. 3, 4, 7, 8, 11, 19, 27–31, 35, 40, 45–50, 54, 57–60, 62. – Клад из Хермуполис: Galsterer 2001, 55–58.

⁷³ Martin 1984, 382–392; 1988, 211–225; Mundell Mango 1994, 37–54; Painter 2001, 27; Igl 2002, 102–104; Трейстер 2009а, 45–47.

⁷⁴ Lieb, Speidel 2003, 182; Chamay et al. 2007, 144.

⁷⁵ Agulnicov, Bubulici 1999, 288, no. 3; 301, fig. 5, 3 (надпись); 4–5 (чаша); Агульников, Бубулич 1999, Дзиговский 2003, 100, рис. 20, 4–5; Bârcă 2001, 342–343, 351, fig. 4, 1; 2006, 174, 302, no. 45.12, figs. 43, 1, 189, 2; 2009, 88, fig. 7, 1; Bârcă, Symonenko 2009, 190, 191, fig. 70, 1. Авторы первой публикации относили чашу к типам 70–71, по классификации Х.-Ю. Эггера (Agulnicov, Bubulici 1999, 292) (определение более чем странное, учитывая разницу в форме этих типов). А.В. Симоненко вначале считал, что это таз типа Eggers 99 (Symonenko 1995, 350), что ничего кроме изумления вызывать не может, а в дальнейшем отнес ее к типу Eggers 72 (Симоненко 2011, 145). По мнению Бырчи (Bârcă 2001, 342, 351; 2009, 88 Bârcă, Symonenko 2009, 190), с которым я согласен, она относится к типу Eggers 70.

⁷⁶ Flügel 1994, 207, Anm. 4; Mustață 2017, 119.

⁷⁷ Mustață 2017, 118–120, no. 49, pl. XXIX; LXXVII.

⁷⁸ Holliger, Holliger 1988–89, 64, Nr. 10, Taf. I.

стеров, в частности, на бронзовых ситечках из Боскореале (PERTVDIT POMPEIS FELICIO) и Помпей (PERTVDIE EX OFFICINIA M BADI HERMAES)⁷⁹.

Среди надписей, преимущественно прочерченных, на бронзовых сосудах, найденных в Рейне у Нойпотца, встречены и две пуансонные, которые рассматриваются как имена владельцев, в том числе надпись *tria nomina*, свидетельствующая о принадлежности сосуда римскому гражданину⁸⁰.

Практика нанесения владельческих пуансонных надписей на предметы оружия, доспеха, поясного набора и конской сбруи получает широкой распространение в римской армии, особенно в эпоху Флавиев и подтверждает тот факт, что римские воины приобретали их самостоятельно⁸¹. Как владельческие трактуются надписи на бронзовых сосудах, обнаруженных в Рейне у Доорверта в провинции Гелдерланд, – здесь в 1924 г. было поднято 26 бронзовых сосудов – находка датируется ок. 80 г. н.э.⁸² На двух сосудах (сковороде и ковше) имеются надписи: C. Valerius Bellicus, C. Enterius Liber⁸³, что заставляет сомневаться в интерпретации находки как собственности одного офицера⁸⁴. Нельзя не согласиться с Й. Хольверда в интерпретации надписи по аналогии с пуансонной надписью на бронзовом ключе от римской воинской кассы, найденном в легионном лагере в Нойсе с именем знаменосца Луция Фабия из центурии Басса Клавдия (CIL XIII, 10027, 217)⁸⁵. Интересно, что на некоторых бронзовых сосудах, найденных на Нижнем Рейне, выбито не только имя владельца, но и указание на воинскую часть в которой он служит: на поддоне ковшов типа Eggers 144 – VNICI REBILI = C(enturiae) Unici Rebili = принадлежащий Ребилу из центурии Уника⁸⁶, по венчику ведра типа Eggers 38 – D PRISCI PRIMI = из центурии (под командой центуриона) Деция или Децима (или любой другой *nomen gentilicium* начинающийся с D) Priscus, (принадлежащий солдату) Приму⁸⁷. Надписи на внешней или внутренней стороне ковшей, входящих в стандартный набор римских солдат, были особенно распространены⁸⁸.

На некоторых сосудах нанесены две надписи: так на венчике ведра типа Eggers 39 была выбита вначале короткая надпись: >CRISCONCVSIONI = из центурии (под командой центуриона) Криспа или Криспина (или любой другой *nomen gentilicium* начинающийся с CRIS) из контуберния под командой Кузиона. Более

⁷⁹ Gorecki 2000, 448–449, 461–467, Abb. 6.1–3; 8; Mustăță 2017, 72–73.

⁸⁰ Künzl–Künzl 1993, 395, Nr. D9; 396, Nr. D29; 397 (Abb.).

⁸¹ MacMullen 1960, 33–40; Wiegels 1992, 383–396; Hanel 2004, 989–996; Bishop, Coulston 2006, 43–45, fig. 18; Nicolay 2007, 166–171, fig. 5.4, с литературой; Негин 2015, 257–266; Eck, Pangerl 2015, 118–121, Abb. 11–17.

⁸² Holwerda 1931, 1–26; Nuber 1972, 89–90; Kunow 1983, 74; Cat. Leiden 1992, 80–82, no. 33; Flügel 1994, 211.

⁸³ Holwerda 1931, 21, Nr. 11, Taf. 12, 29; Nr. 16, Taf. 12, 15; Kunow 1983, 74, Anm. 618.

⁸⁴ Nuber 1972, 90.

⁸⁵ Johnson 1987, 133.

⁸⁶ Koster 1997, 58, no. 67.

⁸⁷ Koster 1997, 62–63, no. 78.

⁸⁸ См. также: Stupperich 1993, 285, Abb. 2; Breščak 1995, 15, 17, fig. 2, 3; Flügel 1994, 207–208, Abb. 1, 4; Holzner, Weber 2008, 198, Nr. 141; Eck, Pangerl 2015, 122–125, Abb. 18–22; Doneus et al. 2018, 153, 181, Anhang Nr. 1. См. также надписи на оборотной стороне ручки серебряного ковшов из Виндониссы: Trumm 2009, 28, Abb. 1; 31–32, Abb. 6.



1



2



3



4

5

Рис. 9. Валовый-I. Курган № 9/1987. Амфора бронзовая. Общие виды и детали.

Азов, АИАПМЗ, инв. № 25309/239. Фото М.Ю. Трейстера, 2015

Fig. 9. Valovyy-I. Burial-mound no. 9/1987. Bronze amphora. General views and details.

Azov, Historical-Archaeological and Paleontological Museum-Reserve, inv.-no. 25309/239.

Photos by M. Treister, 2015

поздняя и не такая затертая надпись: >FIRMICONTVBARNIOMAXIMICON-II-T= из центурии (под командой центуриона) Фирма, из контуберния под командой) Максима, из II Фракийской когорты⁸⁹. На оборотной стороне чаши для мытья с ручкой типа Tassinari I 2200 из погребения № 21 некрополя Ulria Noviomagus имеются надписи: 1) CORNELI-ASMENI – Корнелия Асмена (вероятно Асмен был вольноотпущенником греческого происхождения, получивший *nomen gentilicium* своего владельца); 2) S FAS SOINI, C (екста) Фас (сидия или –тидия) Соини⁹⁰.

На этом фоне особенностью надписи на амфоре из могильника Валовый-I является то, что это женское имя.

Таким образом, имеется значительно больше оснований рассматривать надпись на амфоре из могильника Валовый-I как владельческую, а не дарственную, в том числе и в связи с отсутствием упоминания о дарителе, как в дарственной надписи господина своей рабыни или проститутке на золотом браслете, найденном к югу от Помпей: DOMNVS. ANCILLAE. SVAE⁹¹. Также как владельческая рассматривается и надпись на бронзовой чаше из Казаклия⁹².

Предположение Ф.В. Шелова-Коведяева⁹³, что Корнелия была римской гражданкой весьма вероятно. В данном контексте можно отметить, что в латинских надписях это имя с когноменом не зафиксировано, хотя известна, например, Домиция Квартилла – в надписи на постаменте статуи из Таррагоны⁹⁴, поставленной ее родителями, предположительно богатыми вольноотпущенниками⁹⁵

4. Размеры амфор и их функциональное использование

Амфоры типа Tassinari A3212 из Сарматии имеют высоту 33,6 и 35,0 см. Наибольшее количество известных амфор типа A3220 происходит из Помпей. Высота 7 экземпляров варьирует от 21,0 до 40,7 см⁹⁶, при этом преобладают сосуды высотой 21,0–27,1 см и лишь два сосуда имеют сопоставимую высоту: 34 и 41 см. Высоту 41 см имеет и амфора этого типа, хранящаяся в Ниймегене⁹⁷, 32,3 см – амфора, возможно приобретенная в Риме в 1696 г., хранящаяся в Берлине⁹⁸.

Амфоры типа A3220 из Сарматии – крупнее, их высота колеблется от 40,6 до 44,0 см (по Б.А. Раеву – около 40 см⁹⁹), при максимальном диаметре тулова 24–25 см, а устья – 10,1–11,5 см. Возможно, крупнее была амфора из могильника Горелый. Поскольку значительная часть ее тулова не сохранилась, графическая реконструкция Н.Е. Беспалой с высотой ок. 51,4 см, возможно не совсем точна; вместе с тем у этой амфоры наиболее крупный диаметр устья их всех – 11,5 см.

⁸⁹ Koster 1997, 65, no. 85.

⁹⁰ Koster 1997, 84–85, no. 114; 2013, 72, no. 16; 151, fig. 67; 155, pl. 66.

⁹¹ Guzzo, Scarano Ussani 2001, 981–997; Berg 2017, 33; Luginbühl 2017, 63.

⁹² Bărcă 2009, 88.

⁹³ Шелов-Коведяев 2001, 120.

⁹⁴ CIL II 4359 (p 973); RIT 459; Navarro Caballero 2017, 345, 604–605; CIL II2/14, 1332; Cidoncha Redondo 2020, 325, no. 19.

⁹⁵ Cidoncha Redondo 2020, 317.

⁹⁶ Tassinari 1993, 29.

⁹⁷ Cat. Nijmegen 1992, 22–23, no. 8; Koster 1997, 41–42, no. 30.

⁹⁸ Friederichs 1871, 355, Nr. 1653; Vaiani 2002, 120, no. 12 (?).

⁹⁹ Раев 2013, 164.

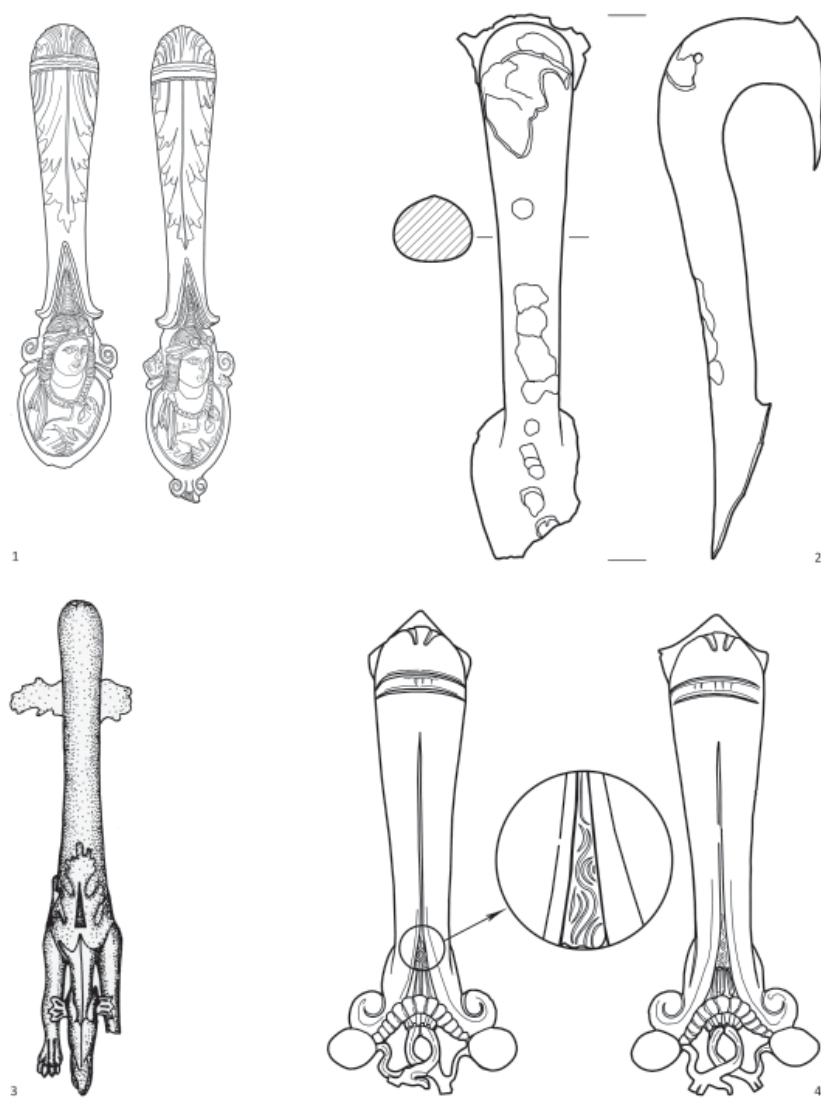


Рис. 10. Бронзовые амфоры типа Tassinari A3220. Ручки. 1 – хут. Кудинов (Багаевский). Курган № 14/1961 («Красный»). Погребение № 1. Санкт-Петербург, ГЭ, описание к акту № 158, № 69; 2 – курган Хохлач, Новочеркасск. Санкт-Петербург, ГЭ, инв. № 2213/41; 3 – Кончукохабль, случайная находка 1960 г. Майкоп, НМРА, инв. № Вр-68/1; 4 – Горелый-I, курган № 1/2003. Энгельс, ЭКМ, инв. № 15884/1, 2. 1, 2, 4 – рисунки Н.Е. Беспалой, 3 – по: Marčenko, Limberis 2008, Taf. 108

Fig. 10. Bronze amphoras of Tassinari A3220 type. Handles. 1 – Kudinov Farmstead (Bagaevskiy). Burial-mound no. 14/1961 (Krasnyy / Red). Burial no. 1. Saint Petersburg, State Hermitage, list to act no. 158, no. 69; 2 – Khokhlach Burial-mound, Novochockassk. Saint Petersburg, State Hermitage, inv.-no. 2213/41; 3 – Konchukokhabl', chance find of 1960. Maykop, National Museum of Republic Adygeya, inv.-no. Вр-68/1; 4 – Gorelyy-I. Burial-mound no. 1/2003. Engels, Local Lore Museum, inv.-no. 15884/1, 2. 1, 2, 4 – drawings by N.E. Bespalaya, 3 – after: Marčenko, Limberis 2008, Taf. 108



Рис. 11. Курган Хохлач, Новочеркасск. Ручка амфоры бронзовая. Общие виды. Санкт-Петербург, ГЭ, инв. № 2213/41. Фото М.Ю. Трейстера, 2015
Fig. 11. Khokhlach Burial-mound, Novocherkassk. Handle of a bronze amphora. Saint Petersburg, State Hermitage, inv.-no. 2213/41. Photos by M. Treister, 2015



Рис. 12. Горельй-І. Курган № 1/2003. Амфора бронзовая. Общие виды и детали. Энгельс, ЭКМ, инв. № 15884/1, 2. Фото М.Ю. Трейстера, 2015
Fig. 12. Gorelyy-I. Burial-mound no. 1/2003. Bronze amphora. General views and details. Engels, Local Lore Museum, inv.-no. 15884/1, 2. Photos by M. Treister, 2015

Й. Горецки предполагал, что размеры амфор могли быть привязаны к римскому футу¹⁰⁰. С. Пфистер-Хаас отмечает, что, судя по размерам, амфоры этого типа имели два стандарта: маленький с высотой ок. 24 см и крупный – ок. 35 см¹⁰¹. Б. Бинерт определяет эти стандарты как малый – менее 20 см и большой – 20–45 см¹⁰².

Наибольшее количество известных амфор типа А3220 происходит из Помпей. Высота 60 экземпляров варьирует от 15,7 до 44 см¹⁰³. При этом, как показывает построенная нами гистограмма, подавляющее большинство амфор из Помпей имело небольшие размеры в рамках 17–33 см, внутри которых выделяются два пика со значениями 19–23 и 25–27 см. Амфоры выше 33 см в Помпеях чрезвычайно редки и среди них преобладают образцы высотой 37–39 см (рис. 13). Амфоры из Боскореале имеют в целом более крупные размеры, чем помпейские. Два сосуда, хранящихся в Берлине – 34,5–35,0 и 35 см¹⁰⁴, еще один, хранящийся в Музее Гетти, – 45,7 см¹⁰⁵. Амфора из погребения в Монталбано-Йонисо-Матера в провинции Базиликата на юге Италии имеет высоту ок. 18 см¹⁰⁶.

Амфоры, найденные на территории Центральной и Северной Европы, – небольшие и вписываются в границы «малых» амфор из Помпей. Это сосуды: из долины р. Сона – 17,4¹⁰⁷, 17,7¹⁰⁸ и 20,8 см¹⁰⁹, из Оптево в деп. Изер – 24,7 см¹¹⁰, Виндониссы – 18 см¹¹¹, Трира – 26,0 и 26,4 см¹¹², Доорверта – 20, 21,5 и 22,5 см¹¹³, Ниймегена и окрестностей – 19¹¹⁴, 21,5, 28¹¹⁵ см, из Хессельби в Уппланде (Швеция) – 29,2 см¹¹⁶, а также из Словении – 21,5 и 27 см¹¹⁷.

В рамки «небольших» амфор вписывается и большинство сосудов неизвестного происхождения в европейских¹¹⁸ и американских¹¹⁹ музеях, хотя и среди них встречаются крупные сосуды¹²⁰.

¹⁰⁰ Gorecki 1993, 231, Anm. 12.

¹⁰¹ Pfister-Haas 2019, 138.

¹⁰² Bienert 2007, 13.

¹⁰³ Tassinari 1993, 29.

¹⁰⁴ Pernice 1900, 184–185, Nr. 9–10, Fig. 10; Oettel 1991, 24, 43, Nr. 5–6, Taf. 7.

¹⁰⁵ Gorecki 1993, 232, Nr. A6, Taf. 3, Abb. 1.

¹⁰⁶ D'Andria 1979, 223–224, no. 1, tav. 124, 1; 125, 1.

¹⁰⁷ Tassinari 1975, 71, no. 187, pl. XXXVII.

¹⁰⁸ Baratte et al. 1984, 84, no. 118, pls. XL, LXIX.

¹⁰⁹ Boucher, Tassinari 1976, 144, no. 183.

¹¹⁰ Boucher, Tassinari 1976, 143, no. 182.

¹¹¹ Holliger, Holliger 1986, 31, Nr. 156; 33, Taf. 26.

¹¹² Bienert 2007, 16–17, Nr. 2–3.

¹¹³ Holwerda 1931, 19, Nr. 2–4, Abb. 12, 8–10.

¹¹⁴ Koster 1997, 42–43, no. 31.

¹¹⁵ Den Boesterd 1956, 72, nos. 260–261, pls. XI; XVI.

¹¹⁶ Kunow 1983, 25, 62, 74; Lund Hansen 1987, 91, 463, E458; Cat. Milan 1997, 156–157, no. 423.

¹¹⁷ Breščak 1982, nos. 107–108.

¹¹⁸ Мюнхен: 22,0; 22,8; 24,0; 24,0; 35,0 см: Pfister-Haas 2019, 303–306, Nr. 219–223. Берлин, Античное собрание, инв. № Fr. 1650: 23,3 см. Friederichs 1871, 355 Nr. 1650.

¹¹⁹ Нью-Йорк: 17,8 см: <https://www.metmuseum.org/art/collection/search/252922>

¹²⁰ Берлин, Античное собрание, инв. № Fr. 674a. Амфора, приобретенная в 1696 г. в Италии – выс. 47,8 см С. Friederichs 1871, 160, Nr. 674 a; Vaiani 2002, 120, no. 10; 136, no. 53. – Лувр: неизвестного происхождения выс. 32 и 38 см: de Ridder 1915, 106, nos. 2643–2644, pl. 96.

Значительно крупнее амфоры этого типа из кораблекрушения у Арля в устье Роны – 44,5 см¹²¹ и Алезии – 46,2 см¹²² во Франции, а также амфора из Райнкамп-Берл на Нижнем Рейне – 45 см¹²³.

Таким образом находки из района Мозеля и Нижнего Рейна показывают по распределению очень близкую помпейским картину (рис. 13). Выше процент крупных амфор среди находок из Франции и Швейцарии, но и здесь преобладают амфоры высотой от 17,4 до 24,7 см.

Близки по размерам находкам из Сарматии крупные амфоры А3220, найденные во Фракии (рис. 13), где они преобладают среди амфор этого типа: из Чаталки – курганов № 2: высота 40 см¹²⁴ и № 7¹²⁵ – высота 43,5 и 44,0 см, из подкурганного погребения, открытого в 1905 г. в Пловдиве (две амфоры) – 46,5 см¹²⁶, из Мидие (Кийекей)¹²⁷ и кургана Е в Визе¹²⁸ в турецкой части Фракии – 42 и 51 см, соответственно. Одна из амфор в коллекции В. Божкова, с атташем с головкой Аммона имеет высоту 49 см¹²⁹. Впрочем, во Фракии встречаются и «малые» амфоры этого типа, пусть и значительно реже: из кургана № 1 в Чаталке – высотой 19,0¹³⁰ и 19,4 см¹³¹, из коллекции В. Божкова – 25,0 см¹³².

Из Восточного Причерноморья мне известна находка одной амфоры типа А3220 – из Дедоплис-горы – ок. 48 см (при реконструируемом диаметре ок. 28 см; впрочем, это размер реконструирован, т.к. часть тулова сосуда не сохранилась)¹³³.

Наши наблюдения позволяют как поставить под вопрос вывод о двух стандартах амфор типа А3220 высотой ок. 24 и 35 см, сделанный С. Пфистер-Хаас, так и усомниться в том, что стандарты сосудов могли быть привязаны к одному линейному размеру – их высоте. Вероятнее все же, если уж пытаться выделять какие-то стандартные размеры, то очевидно, что их следует связывать не с высотой, а с объемом сосудов.

Сопоставимые с находками из сарматских погребений размеры (в основном в интервале от 40 до 44 см) имеют лишь 4 (из 60) сосуда из Помпей. Поэтому можно утверждать, что такие крупные амфоры не были характерны для Помпей. За редкими исключениями такие крупные амфоры не характерны и для территории Западной и Центральной Европы. Напротив, они преобладают во Фракии, хотя и здесь было найдено небольшое количество «малых амфор». Таким образом, очевидно, что находки из Сарматии амфор типа А3220 представлены наиболее круп-

¹²¹ Bilan scientifique 2005, 61–62, fig. 44.

¹²² Fauduet, Rabeisen 1993, 149–150, 156–157, fig. 3.

¹²³ Hinz 1963, 151–152, Nr. 1, Abb. 1.

¹²⁴ Буюклиев 1986, 70, № 89, табл. 8; Kalčev 1994, 228, Abb. 2; 232, Nr. 3.

¹²⁵ Raev 1977a, 636, Nr. 20, Taf. 40, 1. 6; Буюклиев 1986, 88, № 345, табл. 26; Kalčev 1994, 227, Abb. 1; 232, Nr. 1–2.

¹²⁶ Дякович 1906–1907, 31, рис. 28, 2–3; 32; Raev 1977a, 639, Nr. 56; Taf. 9, 6–7. Хотя, судя по фотографии, амфоры имеют слегка отличающуюся высоту, Дякович приводит лишь один размер.

¹²⁷ Onurkan 1988, 71, no. 69, fig. 33, pl. 41, d.

¹²⁸ Onurkan 1988, 70–71, no. 68, fig. 32, pl. 41, b.

¹²⁹ Marazov et al. 2005, 186–187, no. 234.

¹³⁰ Raev 1977a, 636, Nr. 16a, Taf. 36, 1; Буюклиев 1986, 70, № 87, табл. 8; Kalčev 1994, 229, Abb. 4; 232, Nr. 4; Кат. София 2015, 46, № 33.

¹³¹ Raev 1977a, 636, Nr. 16b, Taf. 37, 1; Буюклиев 1986, 65, № 18, табл. 2; Kalčev 1994, 228, Abb. 3; 232, Nr. 5.

¹³² Marazov et al. 2005, 185, no. 231.

¹³³ Löhr 2008, 155–156, 160, no. 1, pls. 60, 64.

ными экземплярами этого типа (рис. 13). Учитывая большой разброс размеров этих амфор, вряд ли этот факт можно считать случайным совпадением. Также как и в случае с тазами¹³⁴, сюда попадали наиболее крупные экземпляры. При этом учитывая распределение амфор возникают серьезные аргументы против атрибуции их как «италийского» импорта. В противном случае следует признать, что это был специальный, «экспортный» вариант амфор.

5. Совместные находки и контекст

Наиболее часто амфоры рассматриваемых типов в сарматских погребениях были найдены вместе с тазами различных типов¹³⁵ и коваными кувшинами (*Blechkanne*)¹³⁶.

В тризне III кургана Хохлач вместе с целой и фрагментированной амфорами типов А3212 и 3220 были найдены два *Blechkanne*, а также серебряный кувшин с крышкой¹³⁷. В тризне Багаевского кургана № 14/1961 вместе с амфорой типа А3220 (Eggers 129) были найдены ковш типа Eggers 136 / Tassinari G1110¹³⁸ и таз типа Eggers 97/ Tassinari S3100¹³⁹.

На этом фоне выделяется набор сосудов из Кунчукохабля, где вместе с амфорой типа А3220 (Eggers 129) были найдены таз типа Eggers 99–106¹⁴⁰, и кувшин Eggers 127¹⁴¹, из тризны ограбленного погребения в кургане могильника «Горелый-I», в котором кроме амфоры были найдены *Blechkanne*¹⁴² и таз типа Eggers 99¹⁴³, из погребения № 1 кургана № 9/1987 могильника Валовый-I вместе с бронзовыми ойнохой¹⁴⁴ и ковшом типа Eggers 143¹⁴⁵, и из тризны погребения № 1 Багаевского кургана № 13/1960, в котором вместе с амфорой были найдены таз типа Eggers 96 / Tassinari S2121¹⁴⁶ и аск позднеереспубликанского типа¹⁴⁷.

¹³⁴ Трейстер 2020г, 34, рис. 15.

¹³⁵ См. Трейстер 2020г, 28–29.

¹³⁶ См. Трейстер 2018а, 228, 229, табл. 1.

¹³⁷ Blechkanne, см. Засецкая 2011, 230–231, рис. 124а; 234, табл. 7; 266, № 27; Трейстер 2018а, 218–219, 221–223, рис. 3–5. – Кувшин с крышкой: Раев 1978, 90; Раев 1979, 236; 1986, 15, pl. 10; Treister 2004, 455–458, fig. 4; Засецкая 2011, 226–227, илл. 120; 267, № 25.

¹³⁸ Кропоткин 1970, 25, № 55; 92, № 788; Раев 1986, 28–29, pl. 22, 1; Глухов 2005, 16, рис. 11, 2; Трейстер 2020б, 6.

¹³⁹ Капошина 1965, 50; 1967б, 147; Кропоткин 1970, 92, № 788, рис. 55, 1; Раев 1986, 21–22, pl. 16; Глухов 2005, 17, рис. 13, 1.

¹⁴⁰ Кропоткин 1970, 90, № 769а, Marčenko, Limberis 2008, 279, 356, Nr. 74.3, Taf. 109, 2; Раев 2013, 165, рис. 3, 3; 168–170.

¹⁴¹ Кропоткин 1970, 90, № 769в, рис. 59, 5; Marčenko, Limberis 2008, 356, Nr. 74.2, Taf. 109, 1; Раев 2013, 166–168, рис. 3, 2; 4, 3.

¹⁴² Балановский, Тихонов 2009, 14, № 3, рис. 6; Трейстер 2018а, 219, 224–225, рис. 6–7.

¹⁴³ Балановский, Тихонов 2009, 14, № 2, рис. 4–5; Трейстер 2020г, 9, № 3, рис. 4, 2; 5–6.

¹⁴⁴ Беспалый и др. 2007, 33, № 46, табл. 34, 2; Безуглов и др. 2009, 30, рис. 13, 3; 45, 83; Treister, 2019а, fig. 4, 2; 2019б, 177, fig. 19.2, 5.

¹⁴⁵ Беспалый и др. 2007, 31, № 34, табл. 33, 4; Безуглов и др. 2009, 30, рис. 13, 4; 38; Трейстер 2020а, 13, 31.

¹⁴⁶ Капошина 1967а, 210–211; Капошина 1967б, 147; Раев 1977б, 141, fig. 3; 1986, 18–21, pls. 13–14; Kat. Frankfurt 2003, 107, Nr. 70.

¹⁴⁷ Кропоткин 1970, 24, № 42; 92, № 788; Раев 1977а, 624, Anm. 111; Трейстер 2019, 149–150, рис. 3; 2020а, 71–74, рис. 17.

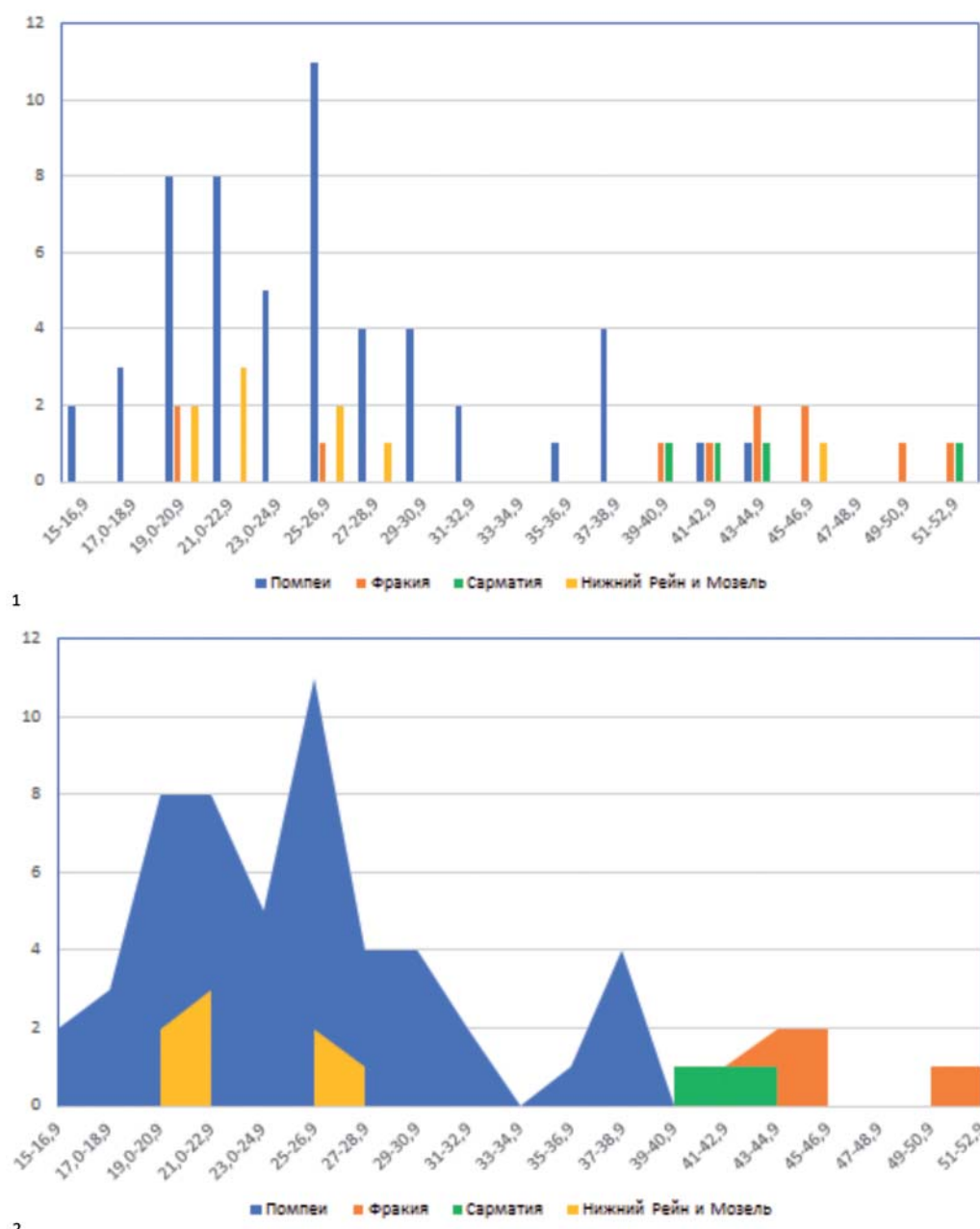


Рис. 13. Высота амфор типа Tassinari A3220: находки из Помпей, бассейнов Мозеля и Нижнего Рейна, Фракии и Сарматии. Гистограмма (1) и диаграмма с областями (2). М.Ю. Трейстер, 2021.

Fig. 13. The height of the amphorae of Tassinari A3220 type: the finds from Pompeii, basins of Mosel and Lower Rhine, Thrace and Sarmatia. Bar chart (1) and area chart (2). M. Treister, 2021

Обстоятельства находки не позволяют точно определить положение амфоры и пол погребенного в разрушенном погребении кургана у аула Кончукохабль.

В четырех случаях бронзовые амфоры были найдены в тризнах курганов на Нижнем Дону (Хохлач, Багаевские курганы № 13 и 14) и в Нижнем Поволжье (Горелый-1). Во всех случаях это была тризна, связанная с центральным погребением, которое, по крайней мере, в двух случаях было женским (Хохлач, Горелый). Вероятно, судя по находкам пастовых бус и золотой пронизи и в Багаевском кургане № 13 была также похоронена женщина.

Лишь в одном случае – амфора была найдена непосредственно в могиле – молодой женщины в погребении № 1 кургана № 9/1987 могильника Валовый-1.

Таким образом прослеживается очевидная связь находок бронзовых амфор с женскими погребениями и, особенно, связанными с ними тризнами. Близкое распределение – преимущественно из могил (но не тризн) с женскими погребениями, датирующихся серединой I – началом II в. н.э., показывают и бронзовые ковши ранних типов 131, 136, 137, 140, 144, по классификации Х.-Ю. Эггерса, при этом более поздние ковши типов 142, 143 и подражания ковшам типа 140 – в поздне-сарматских могилах, встречаются, как в женских, так и в мужских погребениях

Интересно, что за редкими исключениями (например, Чугуно-Крепинка, курган № 2/1984, погребение № 1), в тех случаях, когда известно определение пола погребенных, бронзовые импортные тазы типов Eggers 99–106, которые начинают поступать к кочевникам не позднее второй половины I в. н.э., т.е. практически одновременно с амфорами, были найдены в мужских погребениях. Лишь в одном случае фрагменты таза были найдены в тризне кургана с женским погребением (Кобяковский могильник, курган № 10/1987)¹⁴⁸. *Blechkanne*¹⁴⁹ найдены как в женских погребениях (Чугуно-Крепинка, курган № 2/1984, погребение № 1) и в тризнах, связанных с ними (Хохлач), так и в мужских.

6. Датировка комплексов с амфорами в Восточной Европе

Находки в тризне Багаевского кургана № 14/1961 трех светлоглиняных узкогорлых амфор типа А (по классификации Д.Б. Шелова) или типа CIVA (по классификации С.Ю. Внукова), позволяют датировать этот комплекс в широких рамках второй четверти – конца I в. н.э.¹⁵⁰ Подвариант амфор, найденный в этом кургане, CIVA₂, по мнению С.Ю. Внукова, датируется от 60-х гг. до конца столетия¹⁵¹, что, по мнению Л.С. Клейна, может свидетельствовать в пользу датировки кургана 80-ми годами I в. н.э.¹⁵²

Близость наборов бляшек из тайника в кургане у пос. Дачи под Азовом, комплекса, который достаточно надежно датируется последней четвертью I в. н.э., в том числе по находкам в тризне светлоглиняных амфор типа В¹⁵³ и из кургана Хохлач, в котором было найдено два бронзовых кувшина типа *Blechkanne*,

¹⁴⁸ Трейстер 2020г, 30.

¹⁴⁹ Трейстер 2018а, 216–238.

¹⁵⁰ Внуков 2016, 40–41.

¹⁵¹ Внуков 2006, 157–158.

¹⁵² Клейн 2016, 194.

¹⁵³ Беспалый 1992, 178, 190; Внуков 2006, 167; 2016, 41; Трейстер 2018б, 153.

позволяет датировать комплекс из Хохолача этим же¹⁵⁴ или несколько более поздним временем конца I – начала II в. н.э.¹⁵⁵

В погребении кургана № 1/2003 могильника «Горелый-I» амфора была найдена вместе со светлоглиняной амфорой типа CIVC. Узкогорлая светлоглиняная амфора из кургана № 1/2003 могильника «Горелый-I»¹⁵⁶ типа С (по классификации Д.Б. Шелова) или CIVC (по классификации С.Ю. Внукова) датируется, соответственно, концом последней трети I – первой половиной II в. н.э. или второй четвертью – концом II в. н.э.¹⁵⁷ Краснолаковая чашка¹⁵⁸ формы 30¹⁵⁹, по мнению Д.В. Журавлева¹⁶⁰, относится к середине II в. н.э. Таким образом, есть достаточно веские основания для датировки погребения серединой II в. н.э.

Таким образом, имеющиеся в нашем распоряжении данные свидетельствуют о том, что бронзовые амфоры рассматриваемых типов начинают поступать в Сарматии, прежде всего получая распространение на Нижнем Дону, не позднее второй половины I в. н.э., при этом они найдены в комплексах, датирующихся от середины – второй половины I до середины II в. н.э.

7. Результаты анализов металла

Стенки амфор изготовлены из оловянистой бронзы с концентрациями олова в рамках 8–14%. Несколько выше содержание олова в венчике амфоры из Хохлача (13–16%). Ручки этой амфоры и амфоры из Багаевского кургана № 14/1961 отлиты из оловянисто-свинцовой бронзы с различными концентрациями олова: в первом случае – 11–14%, во втором – 5–7% при довольно низких концентрациях свинца: 1–3 и 2–4 %, соответственно (см. Приложение 1).

Отдельная ручка из Хохлача имеет примеси олова 10–12% при отсутствии добавок свинца и довольно высоком содержании цинка (меньше 0,6%) (см. Приложение 1, анализ № 01-1).

В нашем распоряжении имеется богатый сравнительный материал анализов металла амфор типа А3212 и А3220 из Помпей¹⁶¹, который показывает следующее.

Стенки амфор типа А3212 изготовлены из очень гомогенной оловянистой бронзы с со стабильными концентрациями олова около 9,5%, что примерно соответствует принятому в это время рецепту сплавов с соотношением меди и олова как 91:9¹⁶². Ручки амфор отлиты из оловянисто-свинцовой бронзы с относительно стабильными концентрациями олова от 7,4 до 12,4% и сильно отличающимися примесями свинца: от 1,7 до 22%¹⁶³.

¹⁵⁴ Трейстер 2018б, 153.

¹⁵⁵ Засецкая 2011, 254.

¹⁵⁶ Балановский, Тихонов 2009, 14–15, № 4, рис. 7.

¹⁵⁷ Внуков 2016, 41–43.

¹⁵⁸ Балановский, Тихонов 2009, 10, № 1, рис. 8.

¹⁵⁹ Журавлев 2010, форма 30.

¹⁶⁰ Определение Д.В. Журавлева, которому мы приносим нашу искреннюю благодарность.

¹⁶¹ Riederer 2008, 144–151; Gorecki et al. 2014, 192, 218–222.

¹⁶² Riederer 2008, 145–146; Gorecki et al. 2014, 192, 218.

¹⁶³ Riederer 2008, 145–146; Gorecki et al. 2014, 192, 218.

Стенки амфор типа А3220 из Помпей изготовлены из оловянистой бронзы, при этом концентрации олова варьируют от 6,5 до 10,5% и их средние значения ниже, чем у амфор типа А3212¹⁶⁴. Сплавы, из которых отлиты ручки – также оловянисто-свинцовистые бронзы, которые также характеризуются сильно отличающимися содержаниями свинца (2,1–27,2%), однако и концентрация олова варьирует в более широких рамках (4,7 – 12,2%), чем у амфор типа А3212¹⁶⁵. Среди микропримесей обращает на себя внимание относительно стабильное и высокое содержание железа – 0,16%, которое характерно, как для стенок, так и для днищ и ручек сосудов¹⁶⁶.

Анализы амфор из Сарматии, при всем отличии их точности, обусловленной методом рентгено-флуоресцентного анализа, в целом показывают схожие рецепты сплавов и для стенок, и для ручек. Обращают на себя внимание относительно низкие концентрации свинца в металле ручек из Хохлача и Багаевского кургана № 14/1961 и тот факт, что отдельная ручка амфоры из Хохлача отлита из оловянистой бронзы без примеси свинца, что абсолютно не характерно для амфор из Помпей.

Заключение

Отдельной статистики по распределению находок римских бронзовых амфор в Италии и провинциях Римской империи нет. В недавно опубликованных подсчетах, выполненных Й. Горецки, амфоры не выделяются (вероятно, они были включены в категорию «кувшины», а немецкой литературе их обычно называют не амфорами, а двуручными кувшинами – *Doppelhenkelkrüge*), но даже в этом случае, при том, что кувшины были наиболее распространенной находкой в Помпеях (ок. 19%)¹⁶⁷, они практически неизвестны (ок. 1%): среди находок из римских легионных лагерей времени правления династии Юлиев-Клавдиев¹⁶⁸ и среди бронзовых сосудов I – начала II в. н.э., найденных в германском Барбарикуме¹⁶⁹, где бронзовая амфора с утраченными ручками из Хессельби в Уппланде (Швеция)¹⁷⁰, включенная в список амфор типа 129 еще Х.-Ю. Эггерсом, остается единственным редчайшим примером.

В целом, на территории Западной Европы рассматриваемые нами амфоры помимо Италии получили относительно широкое распространение на востоке и юге Галлии и на Нижнем Рейне. На территории Восточной Европы находки концентрируются в двух регионах: Фракии и Азиатской Сарматии и лишь одна амфора была найдена еще восточнее – в Закавказье.

Подавляющее большинство амфор из Помпей имело небольшие размеры в рамках 17–33 см, внутри которых выделяются два пика со значениями 19–23 и 25–27 см. Амфоры выше 33 см в Помпеях чрезвычайно редки. Находки из района Мозеля и Нижнего Рейна показывают по распределению очень близкую помпей-

¹⁶⁴ Riederer 2008, 146–148; Gorecki et al. 2014, 219–222.

¹⁶⁵ Riederer 2008, 148; Gorecki et al. 2014, 219–222.

¹⁶⁶ Riederer 2008, 150.

¹⁶⁷ Gorecki 2016, 202, Abb. 13.

¹⁶⁸ Gorecki 2016, 203, Abb. 14.

¹⁶⁹ Gorecki 2016, 204, Abb. 15.

¹⁷⁰ Cat. Milan 1997, 156–157, no. 423.

ским картину. Выше процент крупных амфор среди находок из Франции и Швейцарии, но и здесь преобладают амфоры высотой от 17,4 до 24,7 см. Сопоставимые с находками из сарматских погребений размеры (в основном в интервале от 40 до 44 см) имеют лишь 4 (из 60) сосуда из Помпей. Поэтому можно утверждать, что такие крупные амфоры не были характерны ни для Помпей, ни для Западной и Центральной Европы. Напротив, они преобладают во Фракии, хотя и здесь было найдено небольшое количество «малых амфор».

Обращает на себя внимание довольно значительное количество бронзовых амфор, найденных в погребениях кочевников Азиатской Сарматии, более половины которых происходит из тризн так наз. «княжеских»¹⁷¹ сарматских погребений в Нижнем Подонье второй половины I – начала II в. н.э. и явная корреляция находок с тризнами, связанными с центральными женскими погребениями в курганах. Лишь на территории Фракии было найдено большее (в том числе сопоставимо отношению к общему количеству римских бронзовых сосудов) количество бронзовых амфор¹⁷² (для сравнения – в Дакии было найдено всего два фрагмента, относящихся к амфорам¹⁷³). В некрополях Боспора, а также в могильниках Юго-Западного Крыма первых веков н.э. не было найдено ни одной бронзовой амфоры. Нет бронзовых амфор и в погребениях кочевников к западу от Дона.

Очевидно, что распределение амфор в Сарматии отличается от других категорий импортной бронзовой посуды, в том числе этого же времени, например, ковшей¹⁷⁴ или тазов¹⁷⁵.

Большинство исследователей предполагает, что бронзовые амфоры использовались как элементы сервизов для питья (воды или вина)¹⁷⁶ или для омовения¹⁷⁷. Заслуживает внимание и точка зрения о том, что небольшие амфоры с округлым туловом могли использоваться как столовые, тогда как крупные (к которым относятся практически все амфоры из Сарматии) – для хранения воды для омовения¹⁷⁸.

В этой связи попадание такого сравнительно большого количества амфор к кочевникам, если и не является аргументом в пользу первой точки зрения, то все же заставляет думать о том, что, очевидно, такие сосуды пользовались определенным спросом среди последних, что отчасти и объясняет попадание в Сарматии именно самых крупных амфор. Создается впечатление, что и во Фракию, и в Сарматии не случайно попадали именно крупные амфоры, которые вероятно не пользовались спросом ни в Италии, ни в провинциях, хотя и эпизодически встречались там. Если это так (а другого объяснения я не нахожу), то такие крупные сосуды могли специально изготавливаться в расчете на фракийскую и сарматскую аристократию.

¹⁷¹ Засецкая 2011, 256, прим. 48.

¹⁷² См. Raev 1977a, 622–624; Onurkan 1988, 69–71, fig. 29–33; pls. 39–41; Kalčev 1994, 227–232; Bojkova 1997, 73, fig. 15; Koçel Erdem 2009, 214, no. 1; 218–220, drawing 1, figs. 7–8; 221; Nenova-Merdjanova 2011, 116–117, fig. 4.

¹⁷³ Mustață 2017, 116–117.

¹⁷⁴ Трейстер 2020б, 5–60.

¹⁷⁵ Трейстер 2020г, 5–48.

¹⁷⁶ Koster 1997, 41.

¹⁷⁷ Sedlmayer 1999, 39; Nenova-Merdjanova 2002, 201.

¹⁷⁸ Banghard, Gorecki 2004, 199; Mustață 2017, 117.

Конечно, это был не единственный путь попадания амфор к сарматам.

Если мы считаем владельческой латинскую надпись на горле амфоры из могильника Валовый-I, а для этого, как было показано выше, есть основания, то возникает вопрос, каким образом крупный бронзовый сосуд, датирующийся, вероятно всего, в рамках середины–третьей четверти I в. н.э. и принадлежащий вероятно римской гражданке Корнелии Квартилле, оказался в погребении первой половины – середины II в. н.э. молодой женщины-кочевницы в сарматском кургане недалеко от Танаиса?

Ф.В. Шелов-Коведяев предположил, что, либо амфора могла быть захвачена аланами во время их набегов в Малую Азию, либо она вначале попала на Боспор (либо с самой хозяйкой, либо с одним из боспорских греков, который привез ее из Малой Азии) и уже на Боспоре была передана кочевникам в виде дара или дани¹⁷⁹.

На мой взгляд какая-либо связь рассматриваемой амфоры с Малой Азией маловероятна, учитывая тот факт, что до сих пор такие амфоры там не известны. На мой взгляд, остающееся за вычетом «малоазийских версий», предположение о том, что сама Корнелия Квартилла вместе со своей амфорой могла, например, в качестве жены римского офицера, оказаться на Боспоре, имеет больше оснований для существования.

Хорошо известно, что в рассматриваемое время жены и даже дети сопровождали своих мужей и отцов, не только для проживания вместе с ними в фортах, но и во время военных экспедиций – ограничения сопровождать своих мужей для высших офицеров было снято в 21 г. н.э.¹⁸⁰ Близкий и по хронологии, и по географии пример – жена с сыном, сопровождающая Цезенния Пета в Армению в 61–62 гг. н.э. в кампании против Парфии. Как сообщает Тацит (*Tac. Ann. XV. 10. 6*), «Укрыв жену с сыном в крепости, носящей название Арсомасаты, он отрядил для ее защиты союзническую когорту и таким образом разъединил воинов, которые, будь они вместе, увереннее отражали бы беспорядочно продвигавшегося врага»¹⁸¹. Хорошо известно, что согласно римскому праву, выходя замуж, женщина не утрачивала право собственности на принадлежавшие ей по наследству или приобретенные ею предметы¹⁸².

В таком случае, учитывая датировку амфоры, попадание ее к кочевникам могло иметь место только во время пребывания на Боспоре войск Дидия Галла во время боспорско-римской войны, а сама амфора могла, например, попасть к аорсам царя Эвнона, во время посольства, которое отправили к нему Юлий Аквила и Котис (*Tac. Ann. XII. 15. 2*). В ходе этих событий, как мы предполагали на основании имеющихся у нас данных, к кочевникам попали и бронзовые ковши типов Eggers 131, 136, 137 и 140¹⁸³.

¹⁷⁹ Шелов-Коведяев 2001, 120–121.

¹⁸⁰ Stoll 2006, 264–270; Allison 2011, 164, 169–170, 177.

¹⁸¹ Stoll 2006, 266.

¹⁸² Gardner 1998, 220–240; Trinkl 2004, 295–297.

¹⁸³ Винокуров, Трейстер 2018, 145; Трейстер 2020б, 37–38.

Приложение 1.

Результаты рентгено-флуоресцентного анализа (%) бронзовых амфор типов А3212 и А3220. Анализ на спектрометре Вtiker (аналитик С.В. Хаврин, 2016).

№ пробы	Инв. №	Происхождение	Cu	As	Sn	Pb	Sb	Ag	Zn	Fe	Ni	Рис.
Амфоры типа Tassinari A3212												
<i>Курган Хохлач. Санкт-Петербург, Гос. Эрмитаж. Амфора</i>												
04-1	2213/39	Венчик	осн.	–	13–16	сл.	–	–	–	<0,2	–	3–4
04-2	2213/39	Тулово	осн.	сл.	10–12	<0,3	–	сл.	–	<0,3	–	
04-3	2213/39	Ручка	осн.	–	11–14	1–3	–	–	сл.	<0,4	–	
04-4	2213/39	Заклёпка на ручке	осн.	–	Сл.	<0,4	–	сл.	–	<0,2	–	
Амфоры типа Tassinari A3220												
<i>Могильник Горелый-1 Курган № 1/2003. Погребение № 1. Энгельс, ЭКМ. Амфора</i>												
BR33	15884/1, 2	придонная часть стенки	осн.	сл.	10–14	–	–	–	–	<0,2	–	12
<i>Курган Хохлач. Санкт-Петербург, Гос. Эрмитаж. Ручка амфоры</i>												
01-1	2213/41	Ручка амфоры	осн.	сл.	10–12	сл.	–	–	<0,6	сл.	–	11
<i>Кудинов (Багаевский). Курган № 14. Погребение № 1. Гос. Эрмитаж. Амфора</i>												
10-1		Венчик	осн.	сл.	8–10	сл.	сл.	–	–	<0,3	–	7–8
10-2		Стенка	осн.	сл.	8–9	сл.	сл.	сл.	–	<0,3	–	
10-3		Ручка	осн.	–	5–7	2–4	–	–	сл.	сл.	–	
10-4		Дно	осн.	сл.	9–11	сл.	сл.	–	–	<0,3	–	

ЛИТЕРАТУРА

- Агульников, С.М., Бубулич, В.Г. 1999: Сарматский курган I в. н.э. у с. Казаклия. В кн.: П.П. Толочко (ред.), *Проблемы скифо-сарматской археологии Северного Причерноморья (к 100-летию Б.Н. Гракова)*. Запорожье, 10–15.
- Балановский, А.В., Тихонов, В.В. 2009: Погребение знатной сарматки из курганного могильника «Горелый I». В сб.: А.А. Воротников (ред.), *Наша малая Родина: ее история, развитие, проблемы*. Балашов, 8–22.
- Безуглов, С.И., Глебов, В.П., Парусимов, И.Н. 2009: *Позднесарматские погребения в устье Дона (курганный могильник Валовый I)*. Ростов-на-Дону.
- Беспалый, Е.И., Беспалая, Н.Е., Раев, Б.А. 2007: *Древнее население Нижнего Дона. Курганный могильник «Валовый I»* (Материалы и исследования по археологии Юга России 2). Ростов-на-Дону.
- Буюклиев, Х. 1986: *Тракийският могилен некропол при Чаталка, Старозагорски окръг* (Разкопки и проучвания XVI). София.
- Винокуров, Н.И., Трейстер, М.Ю. 2018: Фрагменты римских бронзовых сосудов из раскопок ранней цитадели городища Артезиан в Крымском Приазовье. В сб.: В.Ю. Зуев, В.А. Хршановский (ред.), *«Боспорский феномен: общее и особенное в историко-культурном пространстве античного мира»*. Ч. 2. СПб., 140–148.
- Внуков, С.Ю. 2006: *Причерноморские амфоры I в. до н.э. – II в. н.э.* Часть II. *Петрография, хронология, проблемы торговли*. СПб.
- Внуков, С.Ю. 2016: Еще раз о типологии, эволюции и хронологии светлоглиняных (позднегераклейских) узкогорлых амфор. *РА* 2, 36–47.
- Глухов, А.А. 2005: *Сарматы междуречья Волги и Дона в I – первой половине II в. н.э.* Волгоград.
- Делев, П., Божкова, А., Ботева, Д. 2002: Надгробни могили в землището на с. Исперихово, Пазарджишко. *Rhodorica* 1–2, 123–138.
- Дзиговский, А.Н. 2003: *Очерки истории сарматов карпато-днепровских земель*. Одесса.
- Дякович, Б. 1906–07: Тракийска гробница при Пловдив и некрополът на древния град. В: *Сборник за народни умотворения, наука и книжнина*. Т. XXII–XXIII. София, 1–55.
- Журавлев, Д.В. 2010: *Краснолаковая керамика Юго-Западного Крыма первых веков н.э. (по материалам позднескифских некрополей Бельбекской долины)* (МАИЭТ. Supplementum 9). Симферополь.
- Засецкая, И.П. 2011: *Сокровища кургана Хохлач. Новочеркасский клад*. СПб.
- Капошина, С.И. 1965: Итоги работы Кобяковской экспедиции. *КСИА* 103, 45–52.
- Капошина, С.И. 1967а: Итальянский импорт на Нижнем Дону. *Записки Одесского Археологического Общества* II (35), 208–213.
- Капошина, С.И. 1967б: Связи сарматских племен Нижнего Подонья со Средиземноморьем в I в. до н.э. и в первые века нашей эры. В сб.: Т.В. Блаватская, М.Л. Гаспаров, В.М. Смирин, Н.И. Сокольский, М.К. Трофимова, С.Л. Утченко, Д.Б. Шелов (ред.), *Античное общество. Труды конференции по изучению проблем античности*. М., 145–150.
- Кат. Москва 1987: *Шедевры древнего искусства Кубани*. В кн.: А.М. Лесков (ред.), М.
- Кат. София 2015: *Римската вила при Чаталка. Богатството на един тракийски аристократ*. София.
- Клейн, Л.С. 2016: *Первый век: сокровища сарматских курганов*. СПб.
- Кривошеев, М.В. 2014: Импортная металлическая посуда как маркер знатных погребений позднесарматского времени. В сб.: Л.Т. Яблонский, Н.С. Савельев (ред.), *Сарматы и внешний мир: Материалы VIII Международной научной конференции «Проблемы сарматской археологии и истории»*. Уфимский археологический вестник 14. Уфа, 105–112.

- Кропоткин, В.В. 1970: *Римские импортные изделия в Восточной Европе (II в. до н.э. – V в. н.э.)* (САИ Д1-27). М.
- Негин, А.Е. 2015: Надписи на римских «парадных» доспехах: коммеморативная практика или знак принадлежности? *Stratum plus* 4, 257–266.
- Раев, Б.А. 1978: Металлические сосуды кургана Хохлач. В: А.Д. Столяр (ред.), *Проблемы археологии*. Вып. 2. Ленинград, 89–94.
- Раев, Б.А. 2013: Комплекс из кургана у аула Кончукохабль: взгляд через 50 лет. *Археологический сборник Государственного Эрмитажа* 39, 162–184.
- Табакова-Цанова, Г., Гетов, Л. 1969: Могилни погребения от с. Тулово, Старозагорски окръг. *Археология* 4, 29–40.
- Трейстер, М.Ю. 2009: Посуда и предметы утвари из серебра и бронзы. В кн. А.М. Бутягин (ред.), *Тайна золотой маски*. Каталог выставки. Гос. Эрмитаж. Ст. Петербург, 43–62.
- Трейстер, М.Ю. 2018а: Vlechkanne. Медные кованые кувшины первых веков н.э. в Северном Причерноморье и Сарматии. *ДБ* 22, 216–238.
- Трейстер, М.Ю. 2018б: Парфянские и раннесасанидские «импорты» в погребениях кочевников Восточной Европы (II в. до н.э. — III в. н.э.). *МАИАСК* 10, 118–210.
- Трейстер, М.Ю. 2018в: Персонификация Африки на атташах ручек амфоры из Нижнего Подонья (о римских бронзовых амфорах в Сарматии). *ПИФК* 3, 10–30.
- Трейстер, М.Ю. 2019: Бронзовые сосуды из тризны Кобяковского кургана № 10/1987. *Вестник Танауса*. Вып. 5. Т. 2. Ростов-на-Дону, 146–159.
- Трейстер, М.Ю. 2020а: Бронзовые сосуды позднереспубликанского времени из погребений кочевников Азиатской Сарматии. *ПИФК* 4, 41–109.
- Трейстер, М.Ю. 2020б: Римские бронзовые ковши из погребений кочевников Азиатской Сарматии. *ПИФК* 2, 5–60.
- Трейстер, М.Ю. 2020в: Римские бронзовые сосуды с медальонами с фигурными изображениями из Сарматии. In: А.В. Белоусов, Е.В. Илюшечкина (ред.), *Ното отпийт horaгит: Сборник статей в честь 70-летия А.В. Подосинова*. М., 565–610.
- Трейстер, М.Ю. 2020г: Римские бронзовые тазы Eggers 99–106 в Восточной Европе. *ПИФК* 3, 5–48.
- Шелов, Д.Б. 1983: Римские бронзовые кувшины и амфоры в Восточной Европе. *СА* 4, 57–69.
- Шелов-Коведяев, Ф.В. 2001: Бронзовая амфора Корнелии Кварты Рутиллы. В сб.: *Международные отношения в бассейне Черного моря в древности и средние века. Материалы IX международной научной конференции*. 25–30 мая 1998 г. Ростов-на-Дону, 119–122.
- Эрлих, В.Р. 2010: Национальный музей Республики Адыгея. В кн.: Г.М. Бонгард-Левин, В.Д. Кузнецов (ред.), *Античное наследие Кубани*. III. М., 448–463.
- Agulnicov, S., Bubulici, V. 1999: Tumul sarmatic din sec. I p. Chr. de lângă satul Cazaclia. *Thraco-Dacica* XX, 1–2, 287–307.
- Allison, P. 2011: Soldiers' Families in the Early Roman Empire. In: B. Rawson (ed.), *A Companion to Families in the Greek and Roman Worlds*. Chichester, 161–182.
- Banghard, K., Gorecki, J. 2004: Bronzener Doppelhenkelkrug aus Dettenheim-Liedolsheim (Lkr. Karlsruhe). Ein Beitrag zum spätrepublikanischen Metallgeschirr. *Saalburg-Jahrbuch* 54, 119–150.
- Baratte, F., Bonnamour, L., Guillaumet, J.-P., Tassinari, S. 1984: *Vases antiques de métal au Musée de Chalon-Sur-Saône* (Revue archéologique de l'Est et du Centre-Est, Suppl. 5). Dijon.
- Bârcă, V. 2001: Vasele romane de bronz din mormintele sarmatice din spațiul pruto-nistrean. In: G. Florea, G. Gheorghiu, E. Iaroslavschi (eds.), *Studii de Istorie Antică*. Cluj-Napoca, 335–361.
- Bârcă, V. 2006: *Istorie și civilizație. Sarmații în spațiul est-carpatic (sec. I a. Chr. – începutul sec. II p. Chr.)*. Cluj-Napoca.

- Bârcă, V. 2009: Câteva considerații privind vasele metalice de import din mediul sarmatic nord-pontic / A few remarks on the import metal ware within the north-pontic sarmatian environment. In: O. Țentea, I.C. Opreș (eds.), *Near and Beyond the Roman Frontier. Proceedings of a Colloquium held in Târgoviște, 16–17 October 2008* (Supplementum Cercetări Arheologice, XVI). București, 85–124.
- Bârcă, V., Symonenko, O. 2009: *Călăreții stepelor. Sarmații în spațiul nord-pontic / (Horsemen of the steppes. The Sarmatians in the Pontic Region)*. Cluj-Napoca.
- Berg, R. 2017: Toiletries and Taverns. Cosmetic Sets in Small Houses, Hospitia and Lupanaria at Pompeii. *Arctos. Acta Philologica Phennica* LI, 13–40.
- Bienert, B. 2007: *Die römischen Bronzegefäße im Rheinischen Landesmuseum Trier*. Trier.
- Bilan scientifique 2007: *Bilan scientifique du Département des recherches archéologiques sub-aquatiques et sous-marines 2005*. Marseille.
- Bishop, M.C., Coulston, J.C.N. 2006: *Roman Military Equipment, from the Punic Wars to the Fall of Rome*. 2nd ed. Oxford.
- Bojkova, A. 1997: Burial Mound near Kotcherinovo in the Valley of Upper Strouma. *Archaeology in Bulgaria*. Vol. 1. No. 1, 67–76.
- Bolla, M. 1994: *Vasellame romano in bronzo nelle Civiche raccolte archeologiche di Milano*. (RASMI Suppl. 11). Milano.
- Boube, C. 1991: Les cruches. In: M. Feugère, C. Rolley (eds.), *La vaisselle tardo-républicaine en bronze. Actes de la table-ronde C.N.R.S., Lattes, avril 1990*. Dijon, 23–46.
- Boucher, S., Oggiano-Bitar, H. 1993: *Le trésor des bronzes de Bavay* (Revue du Nord, Horse Série, Coll. Archéologique 3). Lille.
- Boucher, S., Tassinari, S. 1976: *Musée de la Civilisation Gallo-Romaine à Lyon. Bronzes Antiques*. Vol. I. Paris.
- Breščak, D. 1982: *Roman Bronze Vessels in Slovenia* (Situla, 22/1). Ljubljana.
- Breščak, D. 1995: Roman Bronze Vessels in Slovenia, New Finds 1982–1991. In: S.T.A.M. Mols, A.M. Gerhartl-Witteveen, H. Kars, A. Koster, W.J.Th. Peters, W.J.H. Willems (eds.), *Acta of the 12th International Congress on Ancient Bronzes, Nijmegen 1992* (Nederlandse archeologische Rapporten, 18). Nijmegen, 15–21.
- Cat. Bucharest 2003: L. Petculescu (ed.), *Antique Bronzes in Romania*. Bucharest.
- Cat. Leiden 1992: P. Akkermans, M. Ravern, R. Halbertsma, M. Brouwer, *Bronzen uit de Oudheid. Rijksmuseum van Oudheden*. Amsterdam.
- Cat. Milan 1997: *Riflessi di Roma. Imperio Romano e barbari del Baltico*. Roma.
- Cat. Nijmegen 1992: A. Gerhartl-Witteveen, A. Koster, *Duur en duurzaam. Romeins bronzes vaatwerk uit het Gelderse rivierengebied*. Nijmegen.
- Chamay, J., Guggisberg, M., Anheuser, K. 2007: *The Charioteer and the Hunter. A Masterpiece of Ancient Silversmithing*. Neuchâtel.
- Cidoncha Redondo, F. 2020: Los hijos ilegítimos en la Hispania romana a través de las fuentes epigráficas. *Gerión* 38/1, 307–332.
- D'Andria, F. 1979: Vasi di bronzo romani di recente scoperti in Puglia e Lucania. In: *Bronzes hellénistiques et romains*, 223–228.
- den Boesterd, M.P.H. 1956: *The Bronze Vessels* (Description of the Collection in the Rijksmuseum G.M. Kam at Nijmegen. V). Nijmegen.
- de Ridder, A. 1915: *Les bronzes antiques du Louvre. T. II. Les instruments*. Paris.
- Deschler-Erb, E. 1996: Die Kleinfunde aus Edelmetall, Bronze und Blei. In *Beiträge zum römischen Oberwinterthur-Vitudurum 7. Ausgrabungen im Unteren Bühl* (Monographien. Kantonsarchäologie Zürich 27). Zürich, Egg, 13–139.
- Doneus, N., Gugl, Chr., Doneus, M., Klammer, J. 2018: Die Römische Villa von Zillingtal-Kleinberg und ihre Nachbarn in Prospektion und Landschaft. In: F. Daim, N. Doneus (Hrsg.), *Ein römisches Landgut im heutigen Zillingtal (Burgenland) und sein Umfeld* (Monographien des RGZM 134). Mainz, 99–182.

- Dunham, D. 1957: *Royal Tombs at Meroë and Barkal* (The Royal Cemeteries of Kush, IV). Boston.
- Eck, W., Pangerl, A. 2015: Inschriften auf metallenen militärischen Gebrauchsgegenständen. In: P. Henrich, Ch. Miks, J. Obmann, M. Wieland (Hrsg.), *NON SOLUM ... SED ETIAM. Festschrift für Thomas Fischer zum 65. Geburtstag*. Rahden/Westf., 113–126.
- Eggers, H.J. 1951: *Der römische Import im freien Germanien* (Atlas der Urgeschichte, 1). Hamburg.
- Fauduet, I., Rabeisen, E. 1993: Ex-Voto de bronze d'Argentomagus et d'Alésia: à propos des offrandes métalliques des sanctuaires gallo-romains. In: *Bronces y religion romana*, 141–160.
- Flügel, Ch. 1994: Römische Bronzegefäße aus Arae Flaviae-Rottweil. *Fundberichte aus Baden-Württemberg* 19, 207–217.
- Friederichs, C. 1871: *Antike Geräte und Bronzen im Alten Museum*. Düsseldorf.
- Galsterer, B. 2001: Graffiti auf Silbergefäßen aus Hermoupolis. In: H. Mielsch, B. Niemeyer, *Römisches Silber aus Ägypten in Berlin* (139./140. Winkelmannsprogramm der Archäologischen Gesellschaft zu Berlin). Berlin, 55–58.
- Gardner, J.F. 1998: *Family and Familia in Roman Law and Life*. Oxford.
- Gorecki, J. 1993: Metallgefäße und -objekte aus der Villa des N. Popidius Florus (Boscovale) im J. Paul Getty Museum, Malibu, Kalifornien. In: *Bronces y religion romana*, 229–246.
- Gorecki, J. 2000: Metallgefäßproduktion in Pompei? In: R. Thomas (Hrsg.), *Antike Bronzen. Werkstattkreise, Figuren und Geräte. Akten des 14. Internationalen Kongresses für antike Bronzen* (KölnJb 33). Köln, 445–467.
- Gorecki, J. 2016: Römische Metallgefäßspektren aus ausgewählten militärischen Fundkomplexen diesseits und jenseits von Rhein von der Zeit der späten Republik bis zum Beginn des 2. Jahrhunderts. In: *Archäologie zwischen Römern und Barbaren*, 177–214.
- Gorecki, J., Klein, S., Bollingberg, H., Brey, G., Pearson, G. 2014: Metallkundliche und analytische Untersuchungen an den im Deposito Archeologico der Soprintendenza Archeologica di Pompei aufbewahrten Metallgefäßen. *BerRGK* 95, 161–336.
- Guzzo, P.G., Scarano Ussani, V. 2001: La schiava di Moregine. *MEFRA* 113.2, 981–997.
- Hanel, N. 2004: Zwei Lanzenspitzen mit Punzinschriften und Dreizack-Marke aus dem Flottenlager Alteburg in Köln-Marienburg. *KölnJb* 37, 989–996.
- Hayes, J.W. 1984: *Greek, Roman and Related Metalware in the Royal Ontario Museum*. Toronto.
- Hinz, H. 1963: Neue römische Bronzegefäße vom Niederrhein. *BjB* 163, 151–166.
- Höckmann, U. 1972: *Antike Bronzen. Staatliche Kunstsammlungen Kassel* (Kataloge der Staatlichen Kunstsammlungen Kassel, 4). Kassel.
- Holliger, Ch., Holliger, C. 1986: Bronzegefäße aus Vindonissa. Teil 3. Bachträge und Tabellen. *JbGPV*, 29–48.
- Holliger, Ch., Holliger, C. 1988–89: Bronzegefäße aus Baden-Aquae Helveticae. *JbGPV*, 58–77.
- Holwerda, J.H. 1931: Een vondst uit den Rijn bij Doorwerth en Romeinsche Sarcophaag uit Simpelveld. *Oudheidkundige mededeelingen. Nieuwe reeks. Supplement* 12, 1–26, 27–48.
- Holzner, M., Weber, E. 2008: Annona epigraphica Austriaca 2007. *Tyche* 23, 181–226.
- Igl, R. 2002: Eine römische Silberkasserolle aus Wieselburg an der Erlauf, Niederösterreich, mit Exkursen zu Form und Funktion von römischem Silber- und Bronzegeschirr (Kelle-Sieb, Kasserolle). *Archaeologia Austriaca* 86, 83–115.
- Johnson, A. 1987: *Römische Kastelle des 1. und 2. Jahrhunderts n. Chr. in Britannien und den germanischen Provinzen des Römerreiches* (Kulturgeschichte der antiken Welt 37). Mainz.
- Kalčev, K. 1994: Bronzene Amphoren aus dem Territorium Augusta Trajana (Stara Zagora, Bulgarien). In *Akten der 10. Internationalen Tagung über antike Bronzen, Freiburg, 18.–22. Juli 1988*. (Forschungen und Berichte zur Vor- und Frühgeschichte in Baden-Württemberg). Stuttgart, 227–232.
- Kapeller, A. 2003: La vaisselle en bronze d'Avenches / Aventicum. *ProAventico* 45, 83–147.

- Kasprzak, A. 2016: Eine Bronzekanne E 125 vom Gräberfeld Czarnówsko, Kreis Lebork, in Pommern. In: *Archäologie zwischen Römern und Barbaren*, 321–332.
- Kat. Hildesheim 1997: *Der Hildesheimer Silberfund. Original und Nachbildung. Vom Römerschatz zum Bürgerstolz* / M. Boetzkes, H. Stein (Hrsg.). Gerstenberg.
- Kat. Mannheim 1989: *Gold und Kunsthandwerk vom antiken Kuban*. Sonderausstellung Mannheim. Stuttgart.
- Kaufmann-Heinimann, A. 1994: *Die römischen Bronzen der Schweiz. V. Neufunde und Nachträge*. Mainz.
- Kaufmann-Heinimann, A. 1998: *Götter und Lararien aus Augusta Raurica. Herstellung, Fundzusammenhänge und sakrale Funktion figürlicher Bronzen in einer römischen Stadt* (Forschungen in Augst 26). Augst.
- Koçel Erdem, Z. 2009: Finds from a Plundered Tumulus at Karaevli, Tekirdağ, in Turkish Thrace. *Anatolia Antiqua* 17, 209–238.
- Koster, A. 1997: *The Bronze Vessels*, 2. 2. Acquisitions, 1954–1996 (including vessels of pewter and iron) (Description of the Collections in the Provinciaal Museum G.M. Kam at Nijmegen 13). Nijmegen.
- Koster, A. 2013: *The Cemetery of Noviomagus and the Wealthy Burials of the Municipal Elite* (Description of the Archaeological Collections in Museum Het Valkhof at Nijmegen 14). Nijmegen.
- Künzl, S., Künzl, E. 1993: Die Inschriften. In: E. Künzl (Hrsg.), *Die Alamannenbeute aus dem Rhein bei Neupotz. Plünderungsgut aus dem römischen Gallien* (Monographien des Römisch-Germanischen Zentralmuseums Mainz 34, 1). Mainz, 395–403.
- Kunow, J. 1983: *Der römische Import in der Germania libera bis zu den Markomannenkriegen. Studien zu Bronze- und Glasgefäßen* (Göttinger Schriften zur Vor- und Frühgeschichte, Band 21). Neumünster.
- Lieb, H., Speidel, M.A. 2003: Die Inschriften. In: M.A. Guggisberg (Hrsg.), *Der spätrömische Silberschatz von Kaiseraugst. Die neuen Funde* (Forschungen in Augst, 34). Augst, 171–183.
- Löhr, H. 2008: Metal Vessels and Furniture. In: A. Furtwängler, I. Gagoshidze, H. Löhr, N. Ludwig (Hrsg.), *Iberia and Rome. The Excavations of the Palace at Dedoplist Gora and the Roman Military Influence in the Caucasian Kingdom of Iberia*. Langenweißbach, 155–164.
- Luginbühl, J. 2017: Salve Domina. Hinweise auf lesende und schreibende Frauen im Römischen Reich. *Hefte zur Archäologie des Mittelmeerraumes aus Bern* 22, 49–74.
- Lund Hansen, U. 1987: Römischer Import im Norden. *Warenaustausch zwischen dem Römischen Reich und dem freien Germanien* (Nordiske Fortidsminder, B/10). København.
- Lundock, J.R. 2015: *A Study of the Deposition and Distribution of Copper Alloy Vessels in Roman Britain* (Archaeopress Roman Archaeology 9). Oxford.
- MacMullen, R. 1960: Inscriptions on Armor and the Supply of Arms in the Roman Empire. *American Journal of Archaeology* 64, 23–40.
- Mansel, A.M. 1939: Grabhügelforschung in Ostthrakien. *Bulletin de l'Institut archéologique bulgare* XIX, 154–189.
- Mansel, A.M. 1941: Grabhügelforschung im östlichen Thrakien. *AA*, 119–187.
- Marazov, I., Kabakchieva, G., Lazov, G., Shalganova, T. 2005: *Vassil Bojkov Collection*. Sofia.
- Marčenko, I.I., Limberis, N.J. 2008: Römische Importe in sarmatischen und maiotischen Denkmälern des Kubangebietes. In: A. Simonenko, I.I. Marčenko, N.J. Limberis, *Römische Importe in sarmatischen und maiotischen Gräbern* (Archäologie in Eurasien. 25). Mainz, 267–400.
- Martin, M. 1984: Stempel, Gewichtsangaben und Inschriften. In: H.A. Cahn, A. Kaufmann-Heinimann. *Der spätrömische Silberschatz von Kaiseraugst*. Derendingen, 382–392.
- Martin, M. 1988: Zum Gewicht des römischen Pfundes. In: F. Baratte (ed.), *Argenterie romaine et byzantine. Actes de la table ronde, Paris, 11–13 octobre 1983*. Paris, 211–225.

- Mundell Mango, M. 1994: The Inscriptions, Weights and Dimensions. In: M. Mundell Mango & A. Benett (eds.), *The Sevso Treasure. Part 1. Art Historical Description and Inscriptions. Methods of Manufacture* (Journal of Roman Archaeology. Supplement 12, 1). Ann Arbor, 37–54.
- Mustață, S. 2017: *The Roman Metal Vessels from Dacia Porolissensis* (Patrimonium Archaeologicum Transylvanicum, 12). Cluj-Napoca.
- Navarro Caballero, M. 2017: *Perfectissima femina. Femmes de l'élite dans l'Hispanie romaine* (Ausonius Éditions. Scripta Antiqua 101), Bordeaux.
- Nenova-Merdjanova, R. 2002: Bronze vessels and the toilette in Roman times. In: C.C. Matusch, A. Brauer, S.E. Knudsen (eds.), *From the Parts to the Whole. Acta of the 13th International Bronze Congress, held at Cambridge, Massachusetts, May 28 – June 1, 1996* (JRA Suppl. Ser. 39). Vol. 2. Portsmouth, 200–204.
- Nenova-Merdjanova, R. 2011: Production and Consumption of Bronzework in Roman Thrace. In: I.P. Haynes (ed.), *Early Roman Thrace: New Evidence from Bulgaria* (JRA Suppl. Ser. 82). Portsmouth, 115–134.
- Nicolay, J. 2007: *Armed Batavians. Use and Significance of Weapons and Horse Gear from Non-military Contexts in the Rhine Delta (50 BC–AD 450)*. Amsterdam.
- Nuber, H.-U. 1972: Kanne und Griffschale. *BerRGK* 53, 1–232.
- Nuber, H.-U. 1988: *Antike Bronzen aus Baden-Württemberg* (Schriften des Limesmuseums Aalen, 40). Aalen.
- Oettel, A. 1991: *Bronzen aus Boscoreale in Berlin*. Berlin.
- Onurkan, S. 1988: *Doğu Trakya tümülüsleri maden eserleri. Istanbul arkeoloji müzelerindeki Trakya toplu bulluntuları*. Ankara.
- Painter, K. 2001: *The Insula of the Menander at Pompeii. IV. The Silver Treasure*. Oxford.
- Pernice, E. 1900: Bronzen aus Boscoreale. *AA*, 177–198.
- Pfister-Haas, S. 2019: *Die Bronzegefäße der Staatlichen Antikensammlungen München, Katalog der Bronzen* (Staatliche Antikensammlungen München 2). München.
- Radnóti, A. 1938: *Die römischen Bronzegefäße von Pannonien* (Dissertationes Pannonicae, II/6). Budapest.
- Raev, B.A. 1977a: Die Bronzegefäße der römischen Kaiserzeit in Thrakien und Mösien. *BerRGK* 58.II, 605–643.
- Raev, B.A. 1977b: Vaisselle de bronze italique dans les tombes de la noblesse sarmate sur le Bas-Don. In: *Actes des III^{es} journées internationales consacrées à l'étude des bronzes romains* (Bulletin des Musées Royaux d'Art et d'Histoire 46). Bruxelles, 139–149.
- Raev, B.A. 1979: Metal Vessels from “Hohlač” (Novocherkassk). In: *Bronzes hellénistiques et romains*, 235–240.
- Raev, B.A. 1986: *Roman Imports in the Lower Don Basin* (BAR Intern. ser. 278). Oxford.
- Riederer, J. 2008: Die Metallanalyse von Bronzegefäßen aus Pompeji. *Berliner Beiträge zur Archäometrie* 21, 143–206.
- Sedlmayer, H. 1999: *Die römischen Bronzegefäße in Noricum* (Monographies Instrumentum, 10). Montagnac.
- Simonenko, A.V. 1995: Catacomb Graves of the Sarmatians of the North Pontic Region. *Móza Ferenc Múzeum Érkövyve-StudArch* 1, 345–374.
- Stefanelli, L.P.B. 1990: *Il bronzo dei Romani*. Roma.
- Stoll, O. 2006: Legionäre, Frauen, Militärfamilien. Untersuchungen zur Bevölkerungsstruktur und Bevölkerungsentwicklung in den Grenzprovinzen des Imperium Romanum. *JbRGZM* 53, 217–344.
- Stupperich, R. 1993: Der Hildesheimer Silberschatz. In: W. Schlüter (Hrsg.), *Kalkriese – Römer im Osnabrücker Land. Archäologisch Forschungen zur Varusschlacht*. Osnabrück, 283–305.
- Tarbell, F.B. 1909: *Catalogue of bronzes, etc., in Field Museum of Natural History: reproduced from originals in the National Museum of Naples*. Chicago.

- Tassinari, S. 1975a: *La vaisselle de bronze, romaine et provinciale, au Musée des Antiquités nationales* (XXIXe suppl. à Gallia). Paris.
- Tassinari, S. 1993: *Il vasellame bronzeo di Pompei*. Roma.
- Treister, M. 2004: Silver Vessels from the Khokhlach barrow. In: C. Mușețeanu (ed.), *The Antique Bronzes: Typology, Chronology, Authenticity: The Acta of the XVIth International Congress on Antique Bronzes, Bucharest, 26–31 May, 2003*. Bucharest, 451–467.
- Treister, M. 2019a: Second-Hand for the Barbarians? Greek and Roman Metalware with the Signs of Repair from the Nomadic burials of Scythia and Sarmatia. In: V. Cojocaru, L. Ruscu, T. Castelli, A.-I. Pázsint (eds.), *Advances in Ancient Black Sea Studies: Historiography, Archaeology and Religion. The Proceedings of the International Symposium, Constanța, August 20-24, 2018* (Pontica et Mediterranea VIII). Cluj-Napoca, 313–345.
- Treister, M. 2019b: Roman bronze vessels with signs of repair from Sarmatia. In: P. Baas (ed.), *Proceedings of the XXth International Congress on Ancient Bronzes: resource, reconstruction, representation, role* (BAR Intern. Ser. 2958). Oxford, 177–187.
- Trinkl, E. 2005: Zum Wirkungskreis einer kleinasiatischen Matrona anhand ausgewählter Funde aus dem Hanghaus 2 in Ephesos. *Jahreshefte des Österreichischen Archäologischen Institutes in Wien* 73, 281–303.
- Trumm, J. 2009: Die Silberpfanne aus der «Berlisgruob» – Bemerkungen zu einem römischen Silbergefäß aus dem Amphitheater von Vindonissa. *JbGPV*, 27–33.
- Ulbert, G. 1984: *Cáceres el Viejo. Ein spätrepublikanisches Legionslager in Spanisch-Extremadura* (Madrider Beiträge 11). Mainz.
- Vaiani, E. 2002: Le antichità di Giovan Pietro Bellori: storia e fortuna di una collezione, *Annale della scuola normale superiore de Pisa* Ser. IV Vol. VII, 1, 85–152.
- Wiegels, R. 1992: Zwei römische Besitzerinschriften aus Kalkriese, Kreis Osnabrück. *Germania* 70.2, 383–396.
- Willers, H. 1907: *Neue Untersuchungen über die römische Bronzeindustrie von Capua und von Niedergermanien*. Hannover–Leipzig.

REFERENCES

- Agul'nikov, S.M., Bubulici, V.G., Sarmatskiy kurgan I v. n. e. u. s. Kazaklia. In: P.P. Tolochko (ed.), *Problemy skifo-sarmatskoy arkheologii Severnogo Prichernomor'ya. K 100-letiyu B.N. Grakova* [The Problems of Scytho-Sarmatian Archaeology of the North Pontic Area. To the 100th Anniversary of B.N. Grakov]. Zaporozh'e, 10–15.
- Agulnicov, S., Bubulici, V. 1999: Tumul sarmatic din sec. I p. Chr. de lângă satul Cazaclia. *Thraco-Dacica* XX, 1–2, 287–307.
- Allison, P. 2011: Soldiers' Families in the Early Roman Empire. In: B. Rawson (ed.), *A Companion to Families in the Greek and Roman Worlds*. Chichester, 161–182.
- Balanovskiy, A.V., Tikhonov, V.V. 2009: Pogrebenie znatnoy sarmatki iz kurgannogo mogil'nika «Gorelyy I» [The Burial of a Noble Sarmatian Female from the Burial-Mound Necropolis «Gorely I»]. In: A.A. Vorotnikov (ed.), *Nasha malaya Rodina: eye istoriya, razvitie, problema* [Our Small Motherland: its History, Development, Problems]. Balashov, 8–22.
- Banghard, K., Gorecki, J. 2004: Bronzener Doppelhenkelkrug aus Dettenheim-Liedolsheim (Lkr. Karlsruhe). Ein Beitrag zum spätrepublikanischen Metallgeschirr. *Saalburg-Jahrbuch* 54, 119–150.
- Baratte, F., Bonnamour, L., Guillaumet, J.-P., Tassinari, S. 1984: *Vases antiques de métal au Musée de Chalon-Sur-Saône* (Revue archéologique de l'Est et du Centre-Est, Suppl. 5). Dijon.
- Bârcă, V. 2001: Vasele romane de bronz din mormintele sarmatice din spațiul pruto-nistean. In: G. Florea, G. Gheorghiu, E. Iaroslavschi (eds.), *Studii de Istorie Antică*. Cluj-Napoca, 335–361.

- Bârcă, V. 2006: *Istorie și civilizație. Sarmatii în spațiul est-carpatic (sec. I a.Chr. – începutul sec. II p.Chr.)*. Cluj-Napoca.
- Bârcă, V. 2009: Câteva considerații privind vasele metalice de import din mediul sarmatic nord-pontic / A few remarks on the import metal ware within the north-pontic sarmatian environment. In: O. Țentea, I.C. Opreș (eds.), *Near and Beyond the Roman Frontier. Proceedings of a Colloquium held in Târgoviște, 16–17 October 2008* (Supplementum Cercetări Arheologice, XVI). București, 85–124.
- Bârcă, V., Symonenko, O. 2009: *Călăreții stepelor. Sarmatii în spațiul nord-pontic / (Horsemen of the steppes. The Sarmatians in the Pontic Region)*. Cluj-Napoca.
- Berg, R. 2017: Toiletries and Taverns. Cosmetic Sets in Small Houses, Hospitia and Lupanaria at Pompeii. *Arctos. Acta Philologica Phennica* LI, 13–40.
- Bespalyy, E.I., Bespalaya, N.E., Raev, B.A. 2007: *Drevnee naselenie Nizhnego Dona. Kurgannyi mogil'nik "Valovyy I"* [*The Ancient Population of the Lower Don. Kurgan Necropolis "Valovyy I"*] (Materialy i issledovaniya po arheologii Yuga Rossii [Materials and Investigations in the Archaeology of South Russia] 2). Rostov-on-Don.
- Bezuglov, S.I., Glebov, V.P., Parusimov, I.N. 2009: *Pozdnesarmatskie pogrebeniya v ust'e Dona (kurgannyi mogil'nik Valovyy I)* [*Late Sarmatian Burials in the Estuary of Don (Tumuli Necropolis Valovyy I)*]. Rostov-on-Don.
- Bienert, B. 2007: *Die römischen Bronzegefäße im Rheinischen Landesmuseum Trier*. Trier.
- Bilan scientifique 2007: *Bilan scientifique du Département des recherches archéologiques sub-aquatiques et sous-marines 2005*. Marseille.
- Bishop, M.C., Coulston, J.C.N. 2006: *Roman Military Equipment, from the Punic Wars to the Fall of Rome*. 2nd ed. Oxford.
- Bojkova, A. 1997: Burial Mound near Kotcherinovo in the Valley of Upper Strouma. *Archaeology in Bulgaria*. Vol. 1. No. 1, 67–76.
- Bolla, M. 1994: *Vasellame romano in bronzo nelle Civiche raccolte archeologiche di Milano*. (RASMI Suppl. 11). Milano.
- Boube, C. 1991: Les cruches. In: M. Feugère, C. Rolley (eds.), *La vaisselle tardo-républicaine en bronze. Actes de la table-ronde C.N.R.S., Lattes, avril 1990*. Dijon, 23–46.
- Boucher, S., Oggiano-Bitar, H. 1993: *Le trésor des bronzes de Bavay* (Revue du Nord, Horse Série, Coll. Archéologique 3). Lille.
- Boucher, S., Tassinari, S. 1976: *Musée de la Civilisation Gallo-Romaine à Lyon. Bronzes Antiques*. Vol. I. Paris.
- Breščak, D. 1982: *Roman Bronze Vessels in Slovenia* (Situla, 22/1). Ljubljana.
- Breščak, D. 1995: Roman Bronze Vessels in Slovenia, New Finds 1982–1991. In: S.T.A.M. Mols, A.M. Gerhartl-Witteveen, H. Kars, A. Koster, W.J.Th. Peters, W.J.H. Willems (eds.), *Acta of the 12th International Congress on Ancient Bronzes, Nijmegen 1992* (Nederlandse archeologische Rapporten, 18). Nijmegen, 15–21.
- Bujukliev, H. 1986: *La necropole tumulaire Thrace près de Catalka, region de Stara Zagora* (Razkopki i prouchvaniya, XVI). Sofia.
- Cat. Bucharest 2003: L. Petculescu (ed.), *Antique Bronzes in Romania*. Bucharest.
- Cat. Leiden 1992: P. Akkermans, M. Ravern, R. Halbertsma, M. Brouwer, *Bronz uit de Oudheid. Rijksmuseum van Oudheden*. Amsterdam.
- Cat. Milan 1997: *Riflessi di Roma. Imperio Romano e barbari del Baltico*. Roma.
- Cat. Moscow 1987: A.M. Leskov (ed.), *Shedevry drevnego iskusstva Kubani / Art Treasures of Ancient Kuban*. Moscow.
- Cat. Nijmegen 1992: A. Gerhartl-Witteveen, A. Koster, *Duur en duurzaam. Romeins bronzen vaatwerk uit het Gelderse rivierengebied*. Nijmegen.
- Cat. Sofia 2015: *Rimskata vila pri Chatalka. Bogatstvoto na edin trakiyski aristokrat* [*The Roman Villa near Chatalka. The Wealth of a Thracian Aristocrat*]. Sofia.

- Chamay, J., Guggisberg, M., Anheuser, K. 2007: *The Charioteer and the Hunter. A Masterpiece of Ancient Silversmithing*. Neuchatel.
- Cidoncha Redondo, F. 2020: Los hijos ilegítimos en la *Hispania* romana a través de las fuentes epigráficas. *Gerión* 38/1, 307–332.
- D'Andria, F. 1979: Vasi di bronzo romani di recente scoperti in Puglia e Lucania. In: *Bronzes hellénistiques et romains*, 223–228.
- Delev, P., Bozhkova, A., Boteva, D. 2002: Nadgrobnni mogili v zemlishcheto na s. Isparihovo, Pazardzhishko [Burial-mounds in the Area of the Village Isparihovo, Pazardzhik Region]. *Rhodopica* 1–2, 123–138.
- den Boesterd, M.P.H. 1956: *The Bronze Vessels* (Description of the Collection in the Rijksmuseum G.M. Kam at Nijmegen. V.). Nijmegen.
- de Ridder, A. 1915: *Les bronzes antiques du Louvre. T. II. Les instruments*. Paris.
- Deschler-Erb, E. 1996: Die Kleinfunde aus Edelmetall, Bronze und Blei. In *Beiträge zum römischen Oberwinterthur-Vitudurum 7. Ausgrabungen im Unteren Bühl* (Monographien. Kantonsarchäologie Zürich 27). Zürich–Egg, 13–139.
- Doneus, N., Gugl, Chr., Doneus, M., Klammer, J. 2018: Die Römische Villa von Zillingtal-Kleinberg und ihre Nachbarn in Prospektion und Landschaft. In: F. Daim, N. Doneus (Hrsg.), *Ein römisches Landgut im heutigen Zillingtal (Burgenland) und sein Umfeld* (Monographien des RGZM 134). Mainz, 99–182.
- Dunham, D. 1957: *Royal Tombs at Meroë and Barkal* (The Royal Cemeteries of Kush, IV). Boston.
- Dzigovskiy, A.N. 2003: *Ocherki istorii sarmatov karpato-dneprovskikh zenel'* [The Essays in the History of the Sarmatians of the Carpathian-Dnieper Lands]. Odessa.
- Dyakovich, B. 1906–07: Trakijska grobnitsa pri Plovdiv i nekropol't na drevniya grad [A Thracian Tomb near Plovdiv and the Necropolis of the Ancient City]. In: *Sbornik za narodni umotvoreniya, nauka i knizhnina* [The Folklore, Science and Literature Collection]. T. XXII–XXIII. Sofia, 1–55.
- Eck, W., Pangerl, A. 2015: Inschriften auf metallenen militärischen Gebrauchsgegenständen. In: P. Henrich, Ch. Miks, J. Obmann, M. Wieland (Hrsg.), *NON SOLUM ... SED ETIAM. Festschrift für Thomas Fischer zum 65. Geburtstag*. Rahden/Westf., 113–126.
- Eggers, H.J. 1951: *Der römische Import im freien Germanien* (Atlas der Urgeschichte, 1). Hamburg.
- Erlikh, V.R. 2010: Natsional'nyy muzey Respubliki Adygeya [The National Museum of the Republic Adygeya]. In: G.M. Bongard-Levin, V.D. Kuznetsov (eds.), *Antichnoe nasledie Kuban* [Ancient Heritage of the Kuban]. III. Moscow, 448–463.
- Fauduet, I., Rabeisen, E. 1993: Ex-Voto de bronze d'Argentomagus et d'Alésia: à propos des offrandes métalliques des sanctuaires gallo-romains. In: *Bronces y religion romana*, 141–160.
- Flügel, Ch. 1994: Römische Bronzegefäße aus Arae Flaviae-Rottweil. *Fundberichte aus Baden-Württemberg* 19, 207–217.
- Friederichs, C. 1871: *Antike Geräte und Bronzen im Alten Museum*. Düsseldorf.
- Galsterer, B. 2001: Graffiti auf Silbergefäßen aus Hermoupolis. In: H. Mielsch, B. Niemeyer (eds.), *Römisches Silber aus Ägypten in Berlin* (139./140. Winckelmannsprogramm der Archäologischen Gesellschaft zu Berlin). Berlin, 55–58.
- Gardner, J.F. 1998: *Family and Familia in Roman Law and Life*. Oxford.
- Glukhov, A.A. 2005: *Sarmaty mezhdurech'ya Volgi i Dona v I – pervoy polovine II v. n.e.* [The Sarmatians of the Interfluvium of Volga and Don in the 1st – First Half of the 2nd Centuries AD]. Volgograd.
- Gorecki, J. 1993: Metallgefäße und -objekte aus der Villa des N. Popidius Florus (Boscovale) im J. Paul Getty Museum, Malibu, Kalifornien. In: *Bronces y religion romana*, 229–246.

- Gorecki, J. 2000: Metallgefäßproduktion in Pompei? In: R. Thomas (Hrsg.), *Antike Bronzen. Werkstattkreise, Figuren und Geräte. Akten des 14. Internationalen Kongresses für antike Bronzen* (KölnJb 33). Köln, 445–467.
- Gorecki, J. 2016: Römische Metallgefäßspektren aus ausgewählten militärischen Fundkomplexen diesseits und jenseits von Rhein von der Zeit der späten Republik bis zum Beginn des 2. Jahrhunderts. In: *Archäologie zwischen Römern und Barbaren*, 177–214.
- Gorecki, J., Klein, S., Bollingberg, H., Brey, G., Pearson, G. 2014: Metallkundliche und analytische Untersuchungen an den im Deposito Archeologico der Soprintendenza Archeologica di Pompei aufbewahrten Metallgefäßen. *BerRGK* 95, 161–336.
- Guzzo, P.G., Scarano Ussani, V. 2001: La schiava di Moregine. *MEFRA* 113.2, 981–997.
- Hanel, N. 2004: Zwei Lanzenspitzen mit Punzinschriften und Dreizack-Marke aus dem Flottenlager Alteburg in Köln-Marienburg. *KölnJb* 37, 989–996.
- Hayes, J.W. 1984: *Greek, Roman and Related Metalware in the Royal Ontario Museum*. Toronto.
- Hinz, H. 1963: Neue römische Bronzegefäße vom Niederrhein. *BJb* 163, 151–166.
- Höckmann, U. 1972: *Antike Bronzen. Staatliche Kunstsammlungen Kassel* (Kataloge der Staatlichen Kunstsammlungen Kassel, 4). Kassel.
- Holliger, Ch., Holliger, C. 1986: Bronzegefäße aus Vindonissa. Teil 3. Bachträge und Tabellen. *JbGPV*, 29–48.
- Holliger, Ch., Holliger, C. 1988–89: Bronzegefäße aus Baden-Aquae Helveticae. *JbGPV*, 58–77.
- Holwerda, J.H. 1931: Een vondst uit den Rijn bij Doorwerth en Romeinsche Sarcophaag uit Simpelveld. *Oudheidkundige mededeelingen. Nieuwe reeks*. Supplement 12, 1–26, 27–48.
- Holzner, M., Weber, E. 2008: Annona epigraphica Austriaca 2007. *Tyche* 23, 181–226.
- Igl, R. 2002: Eine römische Silberkasserolle aus Wieselburg an der Erlauf, Niederösterreich, mit Exkursen zu Form und Funktion von römischem Silber- und Bronzegeschirr (Kelle-Sieb, Kasserolle). *Archaeologia Austriaca* 86, 83–115.
- Johnson, A. 1987: *Römische Kastelle des 1. und 2. Jahrhunderts n. Chr. in Britannien und den germanischen Provinzen des Römerreiches* (Kulturgeschichte der antiken Welt 37). Mainz.
- Kalčev, K. 1994: Bronzene Amphoren aus dem Territorium Augusta Trajana (Stara Zagora, Bulgarien). In: *Akten der 10. Internationalen Tagung über antike Bronzen, Freiburg, 18.–22. Juli 1988*. (Forschungen und Berichte zur Vor- und Frühgeschichte in Baden-Württemberg). Stuttgart, 227–232.
- Kapeller, A. 2003: La vaisselle en bronze d'Avenches / Aventicum. *ProAventico* 45, 83–147.
- Kaposhina, S.I. 1965: Itogi raboty Kobyakovskoy eskspeditsii [The Results of Work of the Kobyakovo Expedition]. *Kratkie soobshcheniya Instituta arkheologii* [Brief Reports of the Institute of Archaeology] 103, 45–52.
- Kaposhina, S.I. 1967a: Italiyskiy import na Nizhnem Donu [The Italic Import in the Lower Don area]. *Zapiski Odesskogo arkheologicheskogo obshchestva* [Papers of the Odessa Archaeological Society] II (35), 208–213.
- Kaposhina, S.I. 1967b: Svyzi sarmatskikh plemen Nizhnego Podon'ya so Sredizemnomor'em v I v. do n.e. i v pervye veka nashey ery [The Relations of the Sarmatian Tribes of the Lower Don Basin with the Mediterranean in the 1st Century BC and in the First Centuries AD]. In: T.V. Blavatskaya, M.L. Gasparov, V.M. Smirin, N.I. Sokol'skiy, M.K. Trofimova, S.L. Utchenko, D.B. Shelov (eds.), *Antichnoe obshchestvo. Trudy konferentsii po izucheniyu problem antichnosti* [The Classical Society. Proceedings of the Conference devoted to the Study of the Classical Problems]. Moscow, 145–150.
- Kasprzak, A. 2016: Eine Bronzekanne E 125 vom Gräberfeld Czarnówsko, Kreis Leborg, in Pommern. In: *Archäologie zwischen Römern und Barbaren*, 321–332.
- Kat. Hildesheim 1997: M. Boetzkes, H. Stein (Hrsg.), *Der Hildesheimer Silberfund. Original und Nachbildung. Vom Römerschatz zum Bürgerstolz*. Gerstenberg.

- Kat. Mannheim 1989: *Gold und Kunsthandwerk vom antiken Kuban*. Sonderausstellung Mannheim. Stuttgart.
- Kaufmann-Heinimann, A. 1994: *Die römischen Bronzen der Schweiz. V. Neufunde und Nachträge*. Mainz.
- Kaufmann-Heinimann, A. 1998: *Götter und Lararien aus Augusta Raurica. Herstellung, Fundzusammenhänge und sakrale Funktion figürlicher Bronzen in einer römischen Stadt* (Forschungen in Augst 26). Augst.
- Kleyn, L.S. 2016: *Pervyy vek: sokrovishcha sarmatskih kurganov* [*The First Century: The Treasures of the Sarmatians Burial-mounds*]. Saint Petersburg.
- Koçel Erdem, Z. 2009: Finds from a Plundered Tumulus at Karaevli, Tekirdağ, in Turkish Thrace. *Anatolia Antiqua* 17, 209–238.
- Koster, A. 1997: *The Bronze Vessels, 2. 2. Acquisitions, 1954–1996* (including vessels of pewter and iron) (Description of the Collections in the Provinciaal Museum G.M. Kam at Nijmegen 13). Nijmegen.
- Koster, A. 2013: *The Cemetery of Noviomagus and the Wealthy Burials of the Municipal Elite* (Description of the Archaeological Collections in Museum Het Valkhof at Nijmegen 14). Nijmegen.
- Krivoshchev, M.V. 2014: Importnaya metallicheskaya posuda kak marker znatnykh pogrebeniy pozdnesarmatskogo vremeni [Imported Metalware as a Marker of the Elite Burials of the Late Sarmatian Period]. In: L.T. Yablonskii, N.S. Savelev (eds.), *Sarmaty i vneshtniy mir: Materialy VIII Mezhdunarodnoy nauchnoy konferentsii «Problemy sarmatskoy arkheologii i istorii»* [*The Sarmatians and the Outside World: The Materials of the VIII International Conference “The Problems of the Sarmatian Archaeology and History”*] (Ufimskiy arkheologicheskiy vestnik [Ufa Archaeological Herald] 14). Ufa, 105–112.
- Kropotkin, V.V. 1970: *Rimskie importnye izdeliya v Vostochnoy Evrope (II v. do n.e. – V v. n.e.)* [*Roman Imports in the Eastern Europe (2nd Century BC – 5th Century AD)*] (Svod arkheologicheskikh istochnikov [Corpus of Archaeological Sources]. – Д1-27). Moscow.
- Künzl, S., Künzl, E. 1993: Die Inschriften. In: E. Künzl (Hrsg.), *Die Alamannenbeute aus dem Rhein bei Neupotz. Plünderungsgut aus dem römischen Gallien* (Monographien des Römisch-Germanischen Zentralmuseums Mainz 34, 1). Mainz, 395–403.
- Kunow, J. 1983: *Der römische Import in der Germania libera bis zu den Markomannenkriegen. Studien zu Bronze- und Glasgefäßen* (Göttinger Schriften zur Vor- und Frühgeschichte, Band 21). Neumünster.
- Lieb, H., Speidel, M.A. 2003: Die Inschriften. In: M.A. Guggisberg (Hrsg.), *Der spätrömische Silberschatz von Kaiseraugst. Die neuen Funde* (Forschungen in Augst, 34). Augst, 171–183.
- Löhr, H. 2008: Metal Vessels and Furniture. In: A. Furtwängler, I. Gagoshidze, H. Löhr, N. Ludwig (Hrsg.), *Iberia and Rome. The Excavations of the Palace at Dedoplist Gora and the Roman Military Influence in the Caucasian Kingdom of Iberia*. Langenweißbach, 155–164.
- Luginbühl, J. 2017: *Salve Domina*. Hinweise auf lesende und schreibende Frauen im Römischen Reich. *Hefte zur Archäologie des Mittelmeerraumes aus Bern* 22, 49–74.
- Lund Hansen, U. 1987: *Römischer Import im Norden. Warenaustausch zwischen dem Römischen Reich und dem freien Germanien* (Nordiske Fortidsminder, B/10). København.
- Lundock, J.R. 2015: *A Study of the Deposition and Distribution of Copper Alloy Vessels in Roman Britain* (Archaeopress Roman Archaeology 9). Oxford.
- MacMullen, R. 1960: Inscriptions on Armor and the Supply of Arms in the Roman Empire. *American Journal of Archaeology* 64, 23–40.
- Mansel, A.M. 1939: Grabhügelforschung in Ostthrakien. *Bulletin de l'Institut archéologique bulgare* XIX, 154–189.
- Mansel, A.M. 1941: Grabhügelforschung im östlichen Thrakien. *AA*, 119–187.
- Marazov, I., Kabakchieva, G., Lazov, G., Shalganova, T. 2005: *Vassil Bojkov Collection*. Sofia.

- Marčenko, I.I., Limberis, N.J. 2008: Römische Importe in sarmatischen und maiotischen Denkmälern des Kubangebietes. In: A. Simonenko, I.I. Marčenko, N.J. Limberis, *Römische Importe in sarmatischen und maiotischen Gräbern* (Archäologie in Eurasien. 25). Mainz, 267–400.
- Martin, M. 1984: Stempel, Gewichtsangaben und Inschriften. In: H.A. Cahn, A. Kaufmann-Heinmann. *Der spätrömische Silberschatz von Kaiseraugst*. Derendingen, 382–392.
- Martin, M. 1988: Zum Gewicht des römischen Pfundes. In: F. Baratte (ed.), *Argenterie romaine et byzantine. Actes de la table ronde, Paris, 11–13 octobre 1983*. Paris, 211–225.
- Mundell Mango, M. 1994: The Inscriptions, Weights and Dimensions. In: M. Mundell Mango & A. Benett (eds.), *The Sevso Treasure. Part 1. Art Historical Description and Inscriptions. Methods of Manufacture* (JRA. Supplement 12, 1). Ann Arbor, 37–54.
- Mustață, S. 2017: *The Roman Metal Vessels from Dacia Porolissensis* (Patrimonium Archaeologicum Transylvanicum, 12). Cluj-Napoca.
- Navarro Caballero, M. 2017: *Perfectissima femina. Femmes de l'élite dans l'Hispanie romaine* (=Ausonius Éditions. Scripta Antiqua 101), Bordeaux, 2 vols.
- Nenova-Merdjanova, R. 2002: Bronze vessels and the toilette in Roman times. In: C.C. Matusch, A. Brauer, S.E. Knudsen (eds.), *From the Parts to the Whole. Acta of the 13th International Bronze Congress, held at Cambridge, Massachusetts, May 28 – June 1, 1996* / (JRA Suppl. Ser. 39). Vol. 2. Portsmouth, 200–204.
- Nenova-Merdjanova, R. 2011: Production and Consumption of Bronzework in Roman Thrace. In: I.P. Haynes (ed.), *Early Roman Thrace: New Evidence from Bulgaria* (JRA Suppl. Ser. 82). Portsmouth, 115–134.
- Nicolay, J. 2007: *Armed Batavians. Use and Significance of Weapons and Horse Gear from Non-military Contexts in the Rhine Delta (50 BC–AD 450)*. Amsterdam.
- Nuber, H.-U. 1972: Kanne und Griffschale. *BerRGK* 53, 1–232.
- Nuber, H.-U. 1988: *Antike Bronzen aus Baden-Württemberg* (Schriften des Limesmuseums Aalen, 40). Aalen.
- Oettel, A. 1991: *Bronzen aus Boscoreale in Berlin*. Berlin.
- Onurkan, S. 1988: *Doğu Trakya tümülüsleri maden eserleri. İstanbul arkeoloji müzelerindeki Trakya toplu bulluntuları*. Ankara.
- Painter, K. 2001: *The Insula of the Menander at Pompeii. IV. The Silver Treasure*. Oxford.
- Pernice, E. 1900: Bronzen aus Boscoreale. *AA*, 177–198.
- Pfister-Haas, S. 2019: *Die Bronzegefäße der Staatlichen Antikensammlungen München, Katalog der Bronzen* (Staatliche Antikensammlungen München 2). München.
- Radnóti, A. 1938: *Die römischen Bronzegefäße von Pannonien* (Dissertationes Pannonicae, II/6). Budapest.
- Raev, B.A. 1977a: Die Bronzegefäße der römischen Kaiserzeit in Thrakien und Mösien. *BerRGK* 58.II, 605–643.
- Raev, B.A. 1977b: Vaisselle de bronze italique dans les tombes de la noblesse sarmate sur le Bas-Don. In: *Actes des III^{es} journées internationales consacrées à l'étude des bronzes romains* (Bulletin des Musées Royaux d'Art et d'Histoire 46). Bruxelles, 139–149.
- Raev, B.A. 1978: Metallicheskie sosudy kurgana Khokhlach [Metal Vessels from the Khokhlach Burial-mound]. In: A.D. Stolyar (ed.), *Problemy arkheologii [Problems of Archaeology]* 2. Leningrad, 89–94.
- Raev, B.A. 1979: Metal Vessels from “Hohlač” (Novocherkassk). In: *Bronzes hellénistiques et romains*, 235–240.
- Raev, B.A. 1986: *Roman Imports in the Lower Don Basin* (BAR Intern. ser. 278). Oxford.
- Raev, B.A. 2013: Kompleks iz kurgana u aula Konchukokhabl': vzglyad cherez 50 let [The Complex of Finds from the Burial-mound near Konchukokhabl' Aul: a View after 50 Years]. *Arkheologicheskii sbornik Gosudarstvennogo Ermitazha [Collection of the Archaeological Articles of the State Hermitage]* 39, 162–184.

- Riederer, J. 2008: Die Metallanalyse von Bronzegefäßen aus Pompeji. *Berliner Beiträge zur Archäometrie* 21, 143–206.
- Sedlmayer, H. 1999: *Die römischen Bronzegefäße in Noricum* (Monographies Instrumentum, 10). Montagnac.
- Shelov, D.B. 1983: Rimskie bronzovye kuvshiny i amfory v Vostochnoy Evrope [Roman Bronze Jugs and Amphorae in the Eastern Europe]. *Sovetskaya arkheologiya* [Soviet Archaeology] 4, 57–69.
- Shelov-Kovedyaev, F.V. 2001: Bronzovaya amfora Kornelii Kvarty Rutilly [A Bronze Amphora of Cornelia Quarta Rutilla]. In: *Mezhdunarodnye otnosheniya v bassejne Chernogo morya v drevnosti i srednie veka. Materialy IX mezhdunarodnoy nauchnoy konferentsii. 25–30 maya 1998 g.* [International Relations in the Basin of the Black Sea in Antiquity and in the Middle Ages. The Materials of the 9th International Scientific Conference. 25–30 May, 1998]. Rostov-on-Don, 119–122.
- Simonenko, A.V. 1995: Catacomb Graves of the Sarmatians of the North Pontic Region. *Móza Ferenc Múzeum Érköyve-StudArch* 1, 345–374.
- Stefanelli, L.P.B. 1990: *Il bronzo dei Romani*. Roma.
- Stoll, O. 2006: Legionäre, Frauen, Militärfamilien. Untersuchungen zur Bevölkerungsstruktur und Bevölkerungsentwicklung in den Grenzprovinzen des Imperium Romanum. *JbRGZM* 53, 217–344.
- Stupperich, R. 1993: Der Hildesheimer Silberschatz. In: W. Schlüter (Hrsg.), *Kalkriese – Römer im Osnabrücker Land. Archäologisch Forschungen zur Varusschlacht*. Osnabrück, 283–305.
- Tabakova-Tsanova, G., Getov, L. 1969: Mogilni pogrebeniya ot s. Tulovo, Starozagorski okr“g [Tumular Burials near the Village of Tulovo, Stara Zagora Region]. *Arkheologiya* [Archaeology] 4, 29–40.
- Tarbell, F.B. 1909: *Catalogue of bronzes, etc., in Field Museum of Natural History: reproduced from originals in the National Museum of Naples*. Chicago.
- Tassinari, S. 1975a: *La vaisselle de bronze, romaine et provinciale, au Musée des Antiquités nationales* (XXIXe suppl. à Gallia). Paris.
- Tassinari, S. 1993: *Il vasellame bronzeo di Pompei*. Roma.
- Treister, M. 2004: Silver Vessels from the Khokhlach barrow. In: C. Muşeteanu (ed.), *The Antique Bronzes: Typology, Chronology, Authenticity: The Acta of the XVIth International Congress on Antique Bronzes, Bucharest, 26–31 May, 2003*. Bucharest, 451–467.
- Treister, M.Yu. 2009: Posuda i predmety utvari iz serebra i bronzy [The Vessels and Utensils from Silver and Bronze]. In: A.M. Butyagin (ed.), *Tajna zolotoy maski. Katalog vystavki. Gosudarstvennyy Ermitazh* [The Mystery of the Golden Mask. Exhibition Catalogue. The State Hermitage]. Saint Petersburg., 43–62.
- Treister, M.Yu. 2018a: Blechkanne. Mednye kovanye kuvshiny pervykh vekov n.e. v Severnom Prichernomor'e i Sarmatii [Copper Hammered Jugs of the First Centuries AD in the North Pontic Area and in Sarmatia]. *Drevnosti Bospora* [The Antiquities of the Bosporus] 22, 216–238.
- Treister, M.Yu. 2018b: Parfyanskies i rannesasanidskies «importy» v pogrebeniyakh kochevnikov Vostochnoy Evropy (II v. do n.e. — III v. n.e.) [The Parthian and Early Sassanid „Imports“ in the Burials of the Nomads of Eastern Europe (2nd Century BC – 3rd Century AD)]. *Materialy po arkheologii i istorii antichnogo i srednevekovogo Prichernomor'ya* [Proceedings in Archaeology and History of Ancient and Medieval Black Sea Region] 10, 118–210.
- Treister, M.Yu. 2018b: Personifikatsiya Afriki na attachakh rucheck amfory iz Nizhnego Podon'ya (o rimskikh bronzovykh amforakh v Sarmatii) [The Personification of Africa on the Handle Attachments of the Amphora from the Lower Don Region (on the Roman Bronze Amphoras in Sarmatia)]. *Problemy istorii, filologii, kul'tury* [Journal of Historical, Philological and Cultural Studies] 3, 10–30.

- Treister, M. 2019a: Second-Hand for the Barbarians? Greek and Roman Metalware with the Signs of Repair from the Nomadic burials of Scythia and Sarmatia. In: V. Cojocaru, L. Ruscu, T. Castelli, A.-I. Pázsint (eds.), *Advances in Ancient Black Sea Studies: Historiography, Archaeology and Religion. The Proceedings of the International Symposium, Constanța, August 20-24, 2018* (Pontica et Mediterranea VIII). Cluj-Napoca, 313–345.
- Treister, M. 2019b: Roman bronze vessels with signs of repair from Sarmatia. In: P. Baas (ed.), *Proceedings of the XXth International Congress on Ancient Bronzes: resource, reconstruction, representation, role* (BAR Intern. Ser. 2958). Oxford, 2019, 177–187.
- Treister, M. 2019c: Bronzovye sosudy iz trizny Kobyakovskogo kurgana no. 10/1987 [Bronze Vessels from the Funeral Feast in the Burial-mound no.10/1987 of the Kobykovo Necropolis]. *Vestnik Tanaisa [Tanais Herold]*. Iss. 5. Vol. 2. Rostov-on-Don, 146–159.
- Treister, M.Yu. 2020a: Bronzovye sosudy pozdnerespublikanskogo vremeni iz pogrebeniy kochevnikov Aziatskoy Sarmatii [Bronze Vessels of the Late Republican Period from the Burials of the Nomads of Asian Sarmatia]. *Problemy istorii, fililogii, kul'tury [Journal of Historical, Philological and Cultural Studies]* 4, 41–109.
- Treister, M.Yu. 2020b: Rimskie bronzovye kovshi iz pogrebeniy kochevnikov Aziatskoy Sarmatii [Roman Bronze Casseroles from the Burials of the Nomads of Asian Sarmatia]. *Problemy istorii, fililogii, kul'tury [Journal of Historical, Philological and Cultural Studies]* 2, 5–60.
- Treister, M.Yu. 2020в: Rimskie bronzovye sosudy s medal'onami s figurnymi izobrazheniyami iz Sarmatii [Roman Bronze Vessels with Medallions with Figural Images from Sarmatia]. In: A.V. Belousov, E.V. Ilyushechkina (eds.), *Homo omnium horarum: Sbornik statej v chest' 70-letiya A.V. Podosinova [Homo omnium horarum: Collection of Articles dedicated to the 70th Anniversary of A.V. Podosinov]*. Moscow, 565–610.
- Treister, M.Yu. 2020г: Rimskie bronzovye tazy Eggers 99–106 v Vostochnoj Evrope [Roman Bronze Basin of Eggers 99–106 Types in Eastern Europe]. *Problemy istorii, fililogii, kul'tury [Journal of Historical, Philological and Cultural Studies]* 3, 5–48.
- Trinkl, E. 2005: Zum Wirkungskreis einer kleinasiatischen Matrona anhand ausgewählter Funde aus dem Hanghaus 2 in Ephesos. *Jahreshefte des Österreichischen Archäologischen Institutes in Wien* 73, 281–303.
- Trumm, J. 2009: Die Silberpfanne aus der «Berlisgruob» – Bemerkungen zu einem römischen Silbergefäß aus dem Amphitheater von Vindonissa. *JbGPV*, 27–33.
- Ulbert, G. 1984: *Cáceres el Viejo. Ein spätrepublikanisches Legionslager in Spanisch-Extremadura* (Madrider Beiträge 11). Mainz.
- Vaiani, E. 2002: Le antichità di Giovan Pietro Bellori: storia e fortuna di una collezione, *Annale della scuola normale superiore de Pisa* Ser. IV Vol. VII, 1, 85–152.
- Vinokurov, N.I., Treister, M.Yu. 2018: Fragmenty rimskikh bronzovykh sosudov iz raskopok ranney tsitadeli gorodishcha Aertezian v Krymskom Priazov'e [The Fragments of Roman Bronze Vessels from the Excavations of the Early Citadel of the Artezian Fortified Site at the Azov Coast of the Crimea]. In: V.Yu. Zuev, V.A. Krshanovskii (eds.), *Bosporskiy fenomen: obshchee i osobennoe v istoriko-kul'turnom prostranstve antichnogo mira [The Bosporan Phaenomenon. General and Specific in the Historical and Cultural Space of the Ancient World]*. Pt. 2. Saint Petersburg, 140–148.
- Vnukov, S.Yu. 2006: *Prichernomorskie amfory I v. do n.e.– II v. n.e. Chast' II. Petrografiya, khronologiya, problemy trgovli [Black Sea Amphoras of the 1st Century BC – 2nd Century AD. Pt. 2. Petrography, Chronology, the Problems of Trade]*. Saint Petersburg.
- Vnukov, S.Yu. 2016: Eshcho raz o tipologii, evolyutsii i khronologii svetloglinyanykh (pozdnegerakleyskikh) uzkogorlykh amfor [Once More on Typology, Evolution and Chronology of Light-Clay (Late Herakleian) Amphoras with narrow Necks]. *Rossiyskaya arkheologiya [Russian Archaeology]* 2, 36–47.

- Wiegels, R. 1992: Zwei römische Besitzerinschriften aus Kalkriese, Kreis Osnabrück. *Germania* 70.2, 383–396.
- Willers, H. 1907: *Neue Untersuchungen über die römische Bronzeindustrie von Capua und von Niedergermanien*. Hannover, Leipzig.
- Zasetskaya, I.P. 2011: *Sokrovishcha kurgana Khokhlach. Novocherskasskiy klad* [The Treasures of the Khokhlach Burial-mound. The Novocherkassk Hoard]. Saint Petersburg.
- Zhuravlev, D.V. 2010: *Krasnolakovaya keramika Yugo-Zapadnogo Kryma pervykh vekov n.e. (po materialam pozdneskifskikh nekropoley Bel'bekskoi doliny)* [Red-Slip Ware of the South-Western Crimea (after the Materials of the Necropoleis of the Belbek Valley)] (Materialy po arkheologii, istorii i etnografii Tavrii [Materials on Archaeology, History and Ethnography of Tavria]. Suppl. 9). Simferopol.

ROMAN BRONZE AMPHORAE FROM THE SARMATIAN BURIALS OF EASTERN EUROPE

Mikhail Yu. Treister

Independent Researcher, Bonn, Germany
mikhailtreister@yahoo.de

Abstract. In the Sarmatian burials of Eastern Europe, six intact or fragmented bronze amphorae and one separate handle were found, which belong to types A3212 and A3220, according to the classification by S. Tassinari.

In the territory of Western Europe, the amphorae we are discussing, besides Italy were relatively widespread in the east and south of Gaul and on the Lower Rhine. In the territory of Eastern Europe, the finds are concentrated in two regions: Thrace and Asian Sarmatia, and one amphora was found in the Trans-Caucasus. The overwhelming majority of amphorae from Pompeii were small in size with the height in the range of 17–33 cm, within which two peaks with values of 19–23 cm and 25–27 cm, stand out. Amphorae higher than 33 cm in Pompeii are extremely rare. Finds from the Moselle and Lower Rhine regions show a distribution very similar to that from Pompeii. The percentage of large amphorae is higher among the finds from France and Switzerland, but here, too, amphorae with a height from 17.4 to 24.7 cm prevail. The sizes comparable with the finds from Sarmatian burials (mainly in the range from 40 to 44 cm) have only 4 (from 60) finds from Pompeii. Therefore, it can be argued that such large amphorae were not typical of either Pompeii or Western and Central Europe. On the contrary, they predominate in Thrace, although a small number of “small amphorae” have been found here.

Attention is drawn to a rather significant number of bronze amphorae found in the burials of the nomads of Asian Sarmatia, more than half of which originate from the so-called “princely” Sarmatian burials in the Lower Don region of the second half of the 1st – early 2nd century AD and a clear correlation of the finds with the remains of the funeral feasts associated with central female burials in the mounds. Only in Thrace a larger number of bronze amphorae was found (also in relation to the total number of the Roman bronze vessels). In the Bosporan Kingdom, as well as in the cemeteries of the South-Western Crimea of the first centuries AD. no bronze amphorae were found. They were also not found in the burials of the nomads to the west of the Don. It is obvious that the distribution of amphorae in Asian Sarmatia differs from other categories of imported bronze ware, including those of the same period, for example, casseroles or basins.

The penetration of a relatively large number of amphorae to the nomads gives reason to assume that, obviously, such vessels were in some demand among the latter. This partly explains the acquisition of the largest amphorae by the Sarmatians. One gets the impression that it was

not by chance that large amphorae, which were probably not in demand either in Italy or in the provinces, although they were occasionally found there, were brought to Thrace and Sarmatia. If this is so (and I cannot find another explanation), then such large vessels could have been specially made with a view to the Thracian and Sarmatian aristocracy.

Of course, this was not the only way of penetration of large bronze amphorae to the Sarmatians.

If we consider the Latin inscription on the neck of the amphora from the Valovy-I necropolis, as the owner's inscription, and there is every reason for this, then the question arises as to how a large bronze vessel, dating, most likely, within the mid-third quarter of the 1st century AD and belonging to Cornelia Quartilla, probably a Roman citizen, found its way in the burial of a young nomadic woman in a Sarmatian Burial-mound near Tanais, dating to the first half – mid-2nd century AD? I suppose that Cornelia Quartilla herself, along with her amphora, could have ended up in the Bosphorus as the wife of one of the senior Roman officers. It is well known that wives accompanied their husbands not only to live with them in the forts, but also during military expeditions – the restrictions on accompanying their husbands for senior officers were lifted in 21 AD. According to the Roman law, getting married, a woman did not lose the right of ownership to her inherited or acquired items. In this case, taking into account the dating of the amphora, its way to the nomads could take place only during the stay of the troops of Didius Gallus in the Cimmerian Bosphorus during the Bosporan-Roman war, and the amphora itself could, for example, were given to the Aorsi led by the King Eunon, during the embassy, which was sent to him by Gaius Julius Aquila and Cotys (Tac. Ann. XII, 15.2). In the course of these events, as we assumed on the basis of the data available to us, bronze casseroles of the Eggers 131, 136, 137 and 140 types also fell to the nomads.

Keywords: Roman bronzeware, amphorae, standards of size, Roman imports, Roman Empire, Pompeii, Lower Rhine, Germania Magna, Thrace, North Pontic area, Asian Sarmatia, Bosporan-Roman war
