



DOI: 10.18503/1992-0431-2021-2-72-165–187

НАСКАЛЬНЫЕ ИЗОБРАЖЕНИЯ ОКУНЕВСКОЙ КУЛЬТУРЫ НА ГОРЕ МОИСЕИХА (СРЕДНИЙ ЕНИСЕЙ)

Е.А. Миклашевич

*Кузбасский музей-заповедник «Томская Писаница», г. Кемерово; Институт
археологии РАН, Москва, Россия
elena-miklashevich@yandex.ru*

Аннотация. Статья посвящена наскальным изображениям на горе Моисеиха, относящимся к окуневской культуре эпохи бронзы Минусинской котловины. Гора расположена на правом берегу Енисея (Красноярского водохранилища) в устье р. Тубы, вдоль ее левого берега. Всего на памятнике известно более 60 плоскостей и граней с изображениями разных эпох, и только на двух гранях одной плоскости представлены окуневские изображения. На центральной грани в технике выбивки выполнены две фигуры поджарых коров с характерно изогнутыми рогами. Они были обнаружены в 1980–1981 гг. Н.В. Леонтьевым, с тех пор изучались многими исследователями, автором документировались в 2003 г. В 2020 г. было проведено новое документирование всего памятника с использованием современных методов и технологий, особенно эффективных для выявления слабо различимых наскальных изображений, выполненных в техниках поверхностного процарапывания, тонкой гравировки, шлифовки и росписи краской. Автор описывает эти методы и демонстрирует результаты их применения для документирования участка с окуневскими изображениями. Помимо известных фигур коров, зафиксировано наличие изображений еще на шести соседних небольших участках. В основном это хорошо видимые поздние выбитые схематичные фигуры, но были также обнаружены почти неразличимые многочисленные резные и процарапанные линии – плохо сохранившиеся остатки изображений. Среди них на одной из граней выявлены выполненные гравировкой в типичной для окуневских рисунков манере бычьи рога, точно такие же, как у выбитых фигур. Кроме того, установлено, что у одной из выбитых фигур коров рога выполнены шлифовкой, поверхность которой сохранилась краской красного цвета. Таким образом, для создания окуневских изображений на горе Моисеиха применялись все основные техники наскального искусства: выбивка, гравировка, шлифовка и роспись. Их культурно-хронологическая атрибуция не вызывает затруднений, так как выполненные в подобном очень узнаваемом стиле фигуры «тощих» коров и быков во множестве представлены на плитах, стелах и изваяниях окуневской культуры и на других памятниках наскального искусства. Некоторые из них происходят из могил окуневской культуры финальной стадии ее развития – разливского этапа (по названию кургана Разлив X). Фигуры коров Моисеиха вписываются и по стилю, и по техническим приемам исполнения, и по композиции в группу известных

Данные об авторе: Миклашевич Елена Александровна – научный сотрудник Центра палеоискусства Института археологии РАН; старший научный сотрудник Кузбасского музея-заповедника «Томская Писаница».

изображений разливского стиля, а значит, могут быть уверенно отнесены к разливскому этапу окуневской культуры и датированы XIX–XVIII вв. до н.э., как и погребения этого этапа, датированные радиоуглеродным методом.

Ключевые слова: наскальное искусство, окуневская культура, разливский стиль, Минусинская котловина, Моисеиха

Памятник наскального искусства на горе Моисеиха – один из многих памятников этого рода в Минусинской котловине. Как и на большинстве из них, изображения выполнены разнообразными техниками на вертикальных плоскостях красноцветного девонского песчаника и относятся к разным культурно-хронологическим периодам: от древнейшего пласта (датировка неизвестна, но ранее бронзового века) до средневековья и нового времени. В статье рассматриваются изображения Моисеихи, относящиеся к окуневской культуре эпохи бронзы. Их совсем немного, в отличие от других культурно-хронологических групп, гораздо более репрезентативных. Но такая же ситуация характерна и для других памятников: богатейшее искусство окуневской культуры известно в основном по изваяниям, стелам, плитам из могил и погребальному инвентарю и довольно редко встречается на скалах под открытым небом, при том, что даже более древние наскальные изображения сохранились на тех же местонахождениях в большом количестве. Поэтому имеет значение подробное рассмотрение в специальной публикации даже единичных наскальных изображений окуневской культуры на одном из памятников.

ОПИСАНИЕ ОБЪЕКТА, ТЕХНОЛОГИЧЕСКИЕ ОСОБЕННОСТИ ИЗОБРАЖЕНИЙ

Гора Моисеиха расположена на правом берегу Енисея (Красноярского водохранилища) в самом устье р. Тубы, вдоль ее левого берега (рис. 1, 1). На ней выявлено несколько скоплений наскальных рисунков, из которых наиболее известно одно, расположенное на южном склоне в крайней западной точке горы и получившее еще в сер. XIX в. наименование «Потрошиловская писаница/Потрошиловский писанец»¹, по названию деревни Потрошилова (ныне затопленной). В 1980–1981 гг. Моисеиха была обследована Н.В. Леонтьевым полностью, в результате чего выявлены новые группы разновременных петроглифов на участках, расположенных к востоку от Потрошиловской писаницы, в том числе и рассматриваемая в статье плоскость с изображениями окуневской культуры². Нами исследование памятника осуществлялось с 2002 г.³; последнее документирование с применением современных методов и технологий проведено в 2020 г. Всего сейчас на памятнике насчитывается более 60 плоскостей и граней, изображения на которых относятся к древнейшему пласту («минусинский стиль»), эпохе бронзы (окуневская культура), раннему железному веку (тагарская, тесинская (?), таштыкская культуры), средневековью и новому времени.

¹ Спасский 1857, 151; Попов 1872, 279; Савенков 1886, 60, 61; 1910, табл. II, V; Адрианов 1904, 27.

² Леонтьев 1981, 12.

³ Миклашевич 2004, 23–26.



1



2

Рис. 1. 1 – Местонахождение памятника наскального искусства на горе Моисеиха; 2 – расположение плоскости с изображениями окуневской культуры, вид с юга; на заднем плане видны горы Тепсей (в центре) и Оглахты (слева)

Fig. 1. 1 – Location of rock art site at the Mt. Moiseikha; 2 – location of the panel with images of the Okunev culture, view from the south; Tepsei mountain (centre) and Oglakhty mountains (left) are visible in the background

Плоскость с изображениями окуневских коров относится к скоплению, расположенному на третьем от Потрошиловской писаницы отроге южного склона горы (рис. 1, 2). Это высокий вертикальный скальный выход, ориентированный на ЮЮВ, прорезанный наклонно-горизонтальными и диагонально-вертикальными трещинами и расщелинами, которые, вместе с утратами блоков камня и скальной корки, образуют несколько отдельных участков (граней) с сохранившимися изображениями (рис. 2). Они не прикрыты скальным карнизом, но свободны от лишайника. На грани А в центре и справа от глубокой диагональной трещины имеется кальцитовый натек, покрывающий в том числе выбивку головы, рогов и передней части туловища правого изображения коровы. Вода, стекающая по трещине, привела к разрушению и продолжающемуся отслоению скальной корки в нижней центральной части грани. За исключением этого участка в целом состояние сохранности всего объекта удовлетворительное и стабильное, несмотря на значительные утраты скальной корки, особенно между гранями С и D.

Грань А (рис. 3) находится в центре скального выхода, это самый длинный ровный участок, наиболее удобный для нанесения изображений, и, естественно, в первую очередь привлекающий внимание выбитыми на нем изображениями с хорошо читающимися контурами. Именно здесь находятся две фигуры типичных «тоших» коров, чья принадлежность окуневской культуре не вызывает сомнений ввиду большого количества аналогий из датированных памятников. Левая фигура выполнена силуэтом, правая – контурная с силуэтным заполнением головы и шеи. Выбивка, которой исполнены обе фигуры, аккуратная, средней величины, довольно глубокая, частая, с четко выраженными краями. Выбивкой не закончены изображения передних ног обеих коров, и у той, что справа, задние ноги вообще не обозначены. Также отсутствуют изображения хвостов. Однако можно предположить, что существовал, но не сохранился, резной эскиз, и некоторые детали изображений были исполнены гравировкой: прослежены почти исчезнувшие резные линии нижних частей передних ног левой фигуры.

Для создания образов использовались не только выбивка и гравировка, но и другие техники. Так, рога левой коровы выполнены шлифовкой, а поверх нее сохранилась краска красного цвета, которая была замечена при осмотре и более уверенно выявлена на макрофотографиях поверхности во влажном состоянии (рис. 4). Отдельные фрагменты такой же краски видны и вдоль наружной границы выбивки шеи, головы и задних ног этой коровы, а также между выбоинами, заполняющими корпус животного (рис. 5, 1). Возможны разные варианты: краской изображение могло быть покрыто после его нанесения изменением рельефа поверхности (в пользу этого предположения говорит то, что рога покрашены поверх шлифовки) либо ею мог быть сделан эскиз перед выбивкой (в пользу этого говорит наличие небольших фрагментов краски на скальном фоне вдоль выбивки, а против этого – краска поверх шлифовки); безусловно, нельзя исключать использования и того, и другого вариантов вместе, а также окрашивания всей скальной поверхности, не только выбивки. Визуально присутствие красного пигмента на второй корове и в других местах плоскости не определяется, однако обработка фотографии методом пигментной карты⁴ показала его наличие во многих

⁴ Солодейников 2020, 216–222.



Рис. 2. Расположение граней А–Г плоскости с изображениями окуневской культуры
Fig. 2. Distribution of sections A–G of the panel with images of the Okunev culture

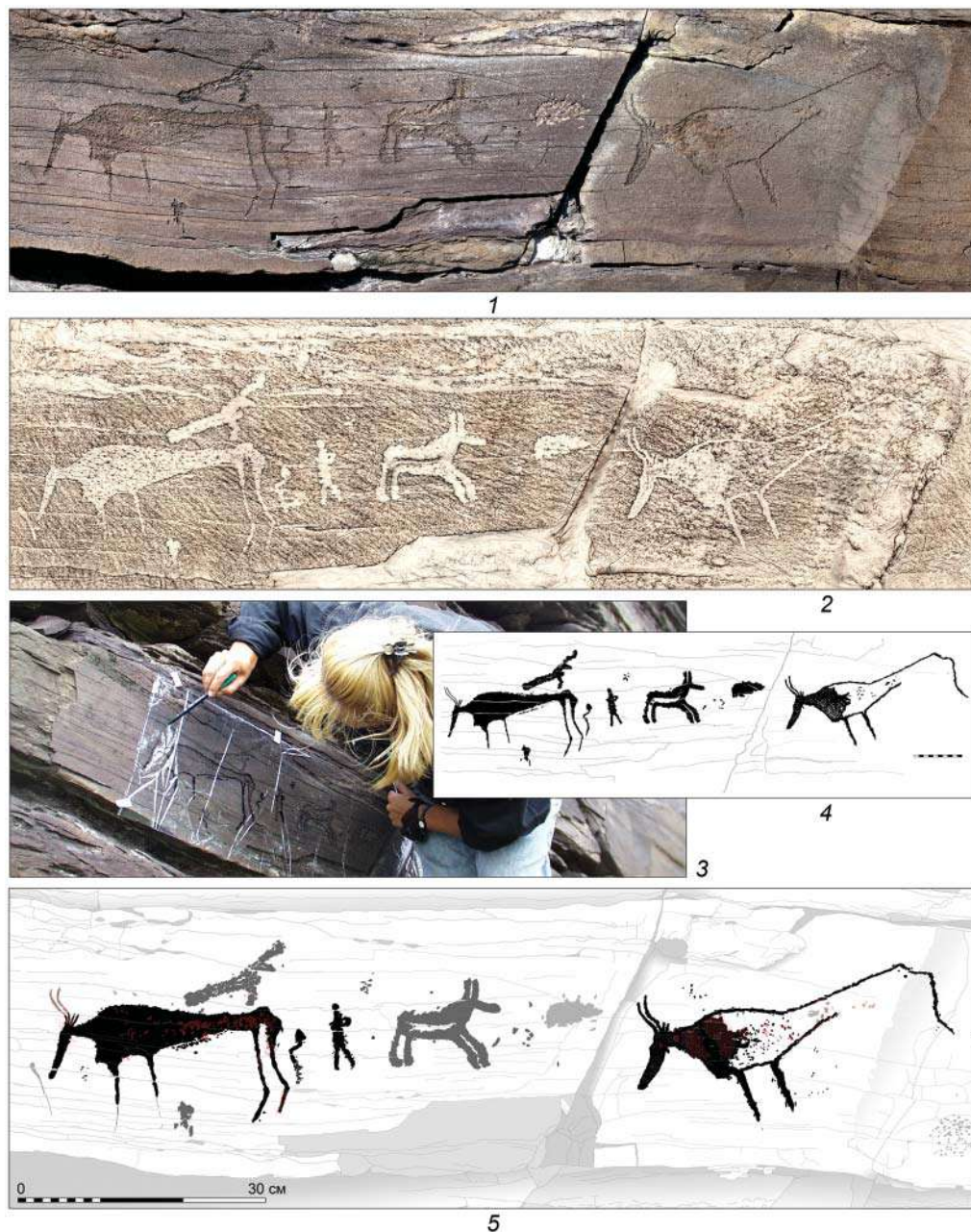


Рис. 3. Грань А: 1 – общий вид, фото 2020 г.; 2 – копия-натирка на микалентной бумаге, 2003 г.; 3 – копирование изображений методом прорисовывания на прозрачную пленку, фото 2003 г.; 4 – прорисовка, сделанная по копиям 2003 г.; 5 – прорисовка, сделанная по фотографиям 2020 г.

Fig. 3. Section A of the panel: 1 – general view, photo 2020; 2 – a rubbing onto mikalent paper, photo 2003; 3 – copying images by the tracing onto transparent film, photo 2003; 4 – a tracing made on the basis of contact copies, 2003; 5 – a tracing made on the basis of photoraphs, 2020

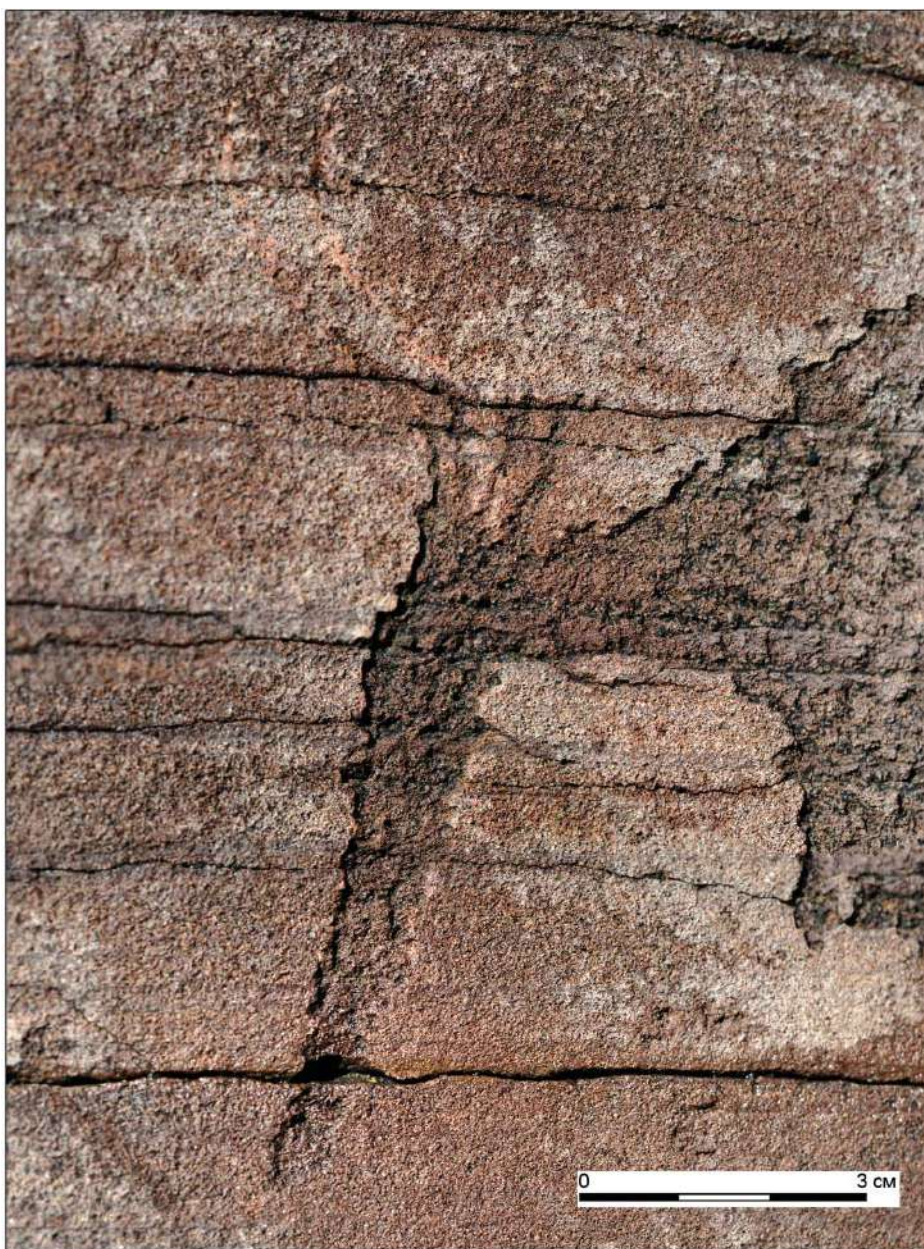


Рис. 4. Фрагмент плоскости с окуневскими коровами, демонстрирующий характер выбивки, шлифовку рогов, краску в желобках шлифовки и вдоль выбивки (монтаж из макрофотографий, снято в увлажненном состоянии; обработка: небольшое повышение насыщенности красного цвета)

Fig. 4. Fragment of the panel (section A) with images of Okunev cows, showing the specific features of the pecking, abrading technique for depicting horns, as well as red paint in the grooves of abrading and along pecking (montage of macro photographs, taken in moistened state; post-processing: light increase of red colour saturation)

местах и в выбивке, и на нетронутой скальной поверхности. Пока невозможно определить, действительно ли это следы искусственного окрашивания или так визуализируются на пигментной карте железосодержащие частицы в естественно образовавшемся налете. Во всяком случае, часть плоскости справа от диагональной трещины и вся передняя часть второй коровы покрыты довольно плотным слоем кальцитового натека, местами имеющего оттенок цвета ржавчины. Такой же, но менее плотный, натек имеется и в левой части.

Кроме несомненно окуневских изображений, на этой грани имеются и бесспорно более поздние фигуры. К ним относятся два – ориентированных вправо, выполненных более грубой выбивкой животных. Одно изображено в так называемом скобчатом стиле (одна задняя, одна передняя нога и живот образуют отдельную линию в виде буквы П внутри контура, образованного другими элементами изображения), традиционно относимом к позднему средневековью. Другое явно должно было быть выполнено в этом же стиле, но оно не закончено, скорее всего потому, что его автор не стал нарушать целостность окуневского образа, о внимании к которому также свидетельствует попытка передачи изогнутых «бычьих» рогов, хотя и далеко не таких изящных, как у «оригинала». Эти изображения патинизированы немного слабее, чем окуневские (хотя незаконченное выглядит на первый взгляд даже более темным, но это объясняется наличием черной биопленки в его выбивке). Еще более поздние добавления – слабо патинизированные неопределенные пятна выбивки слева и справа от второй коровы.

Правее первой коровы выбито изображение змеи и антропоморфная фигура. Их хронологическая позиция не ясна. По выбивке они отличаются и от окуневских коров (рис. 5, 2), и от более поздних добавлений. Их выбивка менее глубокая, при этом они различаются и между собой: выбивка змеи более аккуратная и частая, и в целом она все-таки ближе к выбивке окуневских фигур. Мы бы не исключали, что изображение змеи относится к окуневским, но уверенности в этом нет. Образ змеи, несомненно, важная часть окуневского искусства⁵, однако в такой иконографии и в композиции с изображениями «тощих» коров примеров пока не встречалось.

Грани В–G (рис. 3, 6–8) расположены выше (В) и ниже (С–G) грани А; грани С, D и E, возможно, первоначально составляли единую изобразительную поверхность, но сейчас разделены из-за большой площади утраченной скальной корки между ними. На этих гранях есть зооморфные изображения, выполненные выбивкой, а также отдельные беспорядочные выбоины. Изображения схематичны, выбивка их более грубая и слабо патинизированная – они явно являются позднейшими добавлениями к окуневской композиции на центральной грани А. Помимо выбивок, на всех этих небольших гранях прослеживаются остатки гравировок. Состояние скальной корки на них отличается от грани А отсутствием минеральных отложений и большей гладкостью поверхности. Благодаря этому обстоятельству, с помощью современных технологий документирования удалось установить наличие почти совсем исчезнувших, а некогда многочисленных гравированных и процарапанных рисунков.

⁵ См., например: Савинов 2007.



1



2

Рис. 5. 1 – Пигментная карта плоскости с окуневскими коровами, фрагмент; черный цвет отображает распределение красного пигмента; 2 – сравнение характера выбивки изображений окуневской коровы, змеи и антропоморфной фигуры (макрофотография)
Fig. 5. 1 – Pigment map of the panel with Okunev cows, section A, fragment; black spots show the distribution of red pigment; 2 – comparison of pecking of the Okunev cow, a snake and anthropomorphic figure (macro photograph)

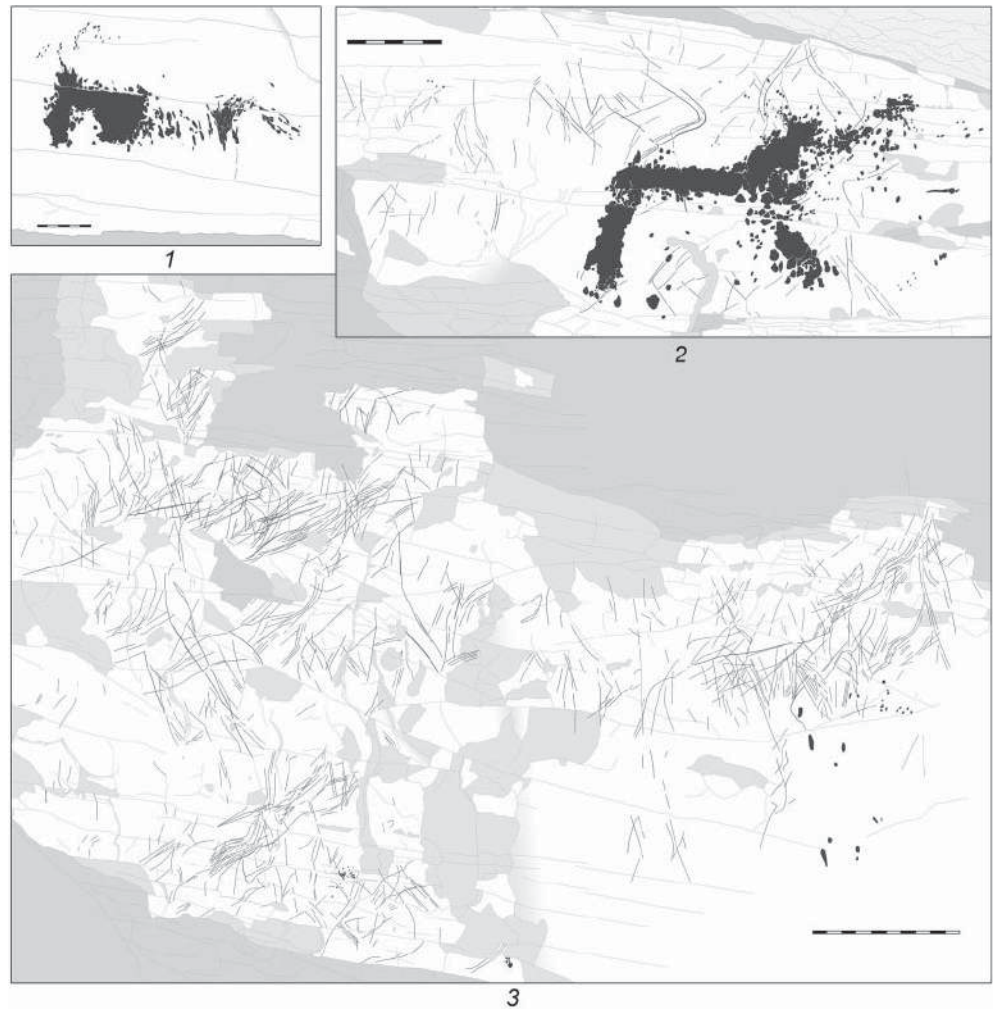


Рис. 6. Прорисовки граней В (1), С (2) и D (3).
 Fig. 6. Tracings of sections B (1), C (2) and D (3) of the panel.

На грани В (рис. 6, 1) гравированных линий совсем мало, и они, скорее всего, являются остатками эскиза к выбитому изображению – неумелому и незаконченному подражанию окуневским коровам грани А. Интересно, что гравировкой намечен даже столь характерный для поздних окуневских изображений угол, очерчивающий круп животного.

На грани С (рис. 6, 2) прослеженные фрагменты резных линий не образуют каких-либо определяемых фигур; неясно, связаны ли они с поздним выбитым схематичным зооморфным изображением или же относятся к более раннему времени. По манере изображения двойные изогнутые линии над выбитой фигурой (и перекрытые выбивкой), в общем, ассоциируются с окуневским искусством, но ничего более определенного о них сказать мы не можем.

На грани D (рис. 6, 3) на сохранившихся фрагментах скальной корки удалось выявить большое количество как поверхностно процарапанных, так и прорезанных на разную глубину и ширину линий. К сожалению, и здесь они не образуют каких-то определенных фигур, лишь кое-где угадываются ноги и части корпусов животных, но настолько неясные, что установить их стиль или иконографию невозможно. Некоторые из них патинизированы в сильной степени, другие – слабее. Мы предполагаем, что здесь сохранились остатки рисунков, выполненных в технике легкого поверхностного процарапывания камнем по камню, частыми штрихами, иногда с подчеркиванием контура более глубокой линией. Такие рисунки выглядят светлыми и хорошо видимыми во всех деталях в момент нанесения и непродолжительное время после этого, но затем в результате патинизации и выветривания они сглаживаются, темнеют и практически исчезают. Применение новых методов документирования таких сложных объектов позволяет выявить следы более углубленных линий, которые иногда складываются в читаемые изображения, но чаще всего, как в данном случае, удается только лишь установить сам факт нанесения рисунков и понять, что объект некогда выглядел не таким, каким мы его видим сейчас.

На грани E (рис. 7) в ее правой верхней части хорошо читаются две пары гравированных линий, переданных настолько характерным образом, что нет сомнений, что это рога окуневских коров разливского стиля (ср. с рис. 9). Линия спины нижнего животного тоже читается неплохо, но остальные линии, к сожалению, фрагментарны и беспорядочны, едва заметны даже при сильном увеличении.

На грани F (рис. 8, 1) выбито схематичное изображение либо верблюда с двумя горбами, либо лошади под седлом с высокими луками. Степень патинизации его довольно сильная, но светлее, чем скальный фон. Это изображение позднее, но более конкретно установить его возраст затруднительно. Снизу и слева от него процарапаны в разных направлениях простые прямые линии, скорее всего, тоже поздние.

На грани G (рис. 8, 2) прослежено довольно много линий – прямых и извилистых, процарапанных поверхностно и более глубоко гравированных; одни из них хорошо патинизированы, другие слабее. Вероятно, на этой грани есть гравировки и ранние, и поздние. Более-менее отчетливо читается лишь фигура лошади с глубоко прочерченными ушами и частой штриховкой гривы в центральной части грани, она точно относится к поздним, судя по слабой степени патинизации. Внутри очерченного гравировкой контура шеи и морды силуэт слегка выскоблен, заметить это можно только при прямом освещении. Гравировки на этой грани были отмечены в Отчете Н.В. Леонтьева как «белесоватого цвета»⁶, и в 2003–2005 гг. мы также видели их еще довольно светлыми. В 2020 г. они заметно потемнели, хотя и не до такой степени, как, например, рога окуневских коров на грани E. Этот пример позволяет судить о динамике патинизации и постепенного визуального исчезновения подобных поверхностно прочерченных изображений.

Можно предположить, что почти четыре тысячелетия назад конфигурация и размеры данной плоскости были другими, и вся большая изобразительная поверхность была занята многочисленными рисунками, выполненными не только выбивкой, но и в техниках шлифовки, гравировки и росписи, от которых до нас дошли лишь вышеописанные изображения и их фрагменты.

⁶ Леонтьев 1981, 12.

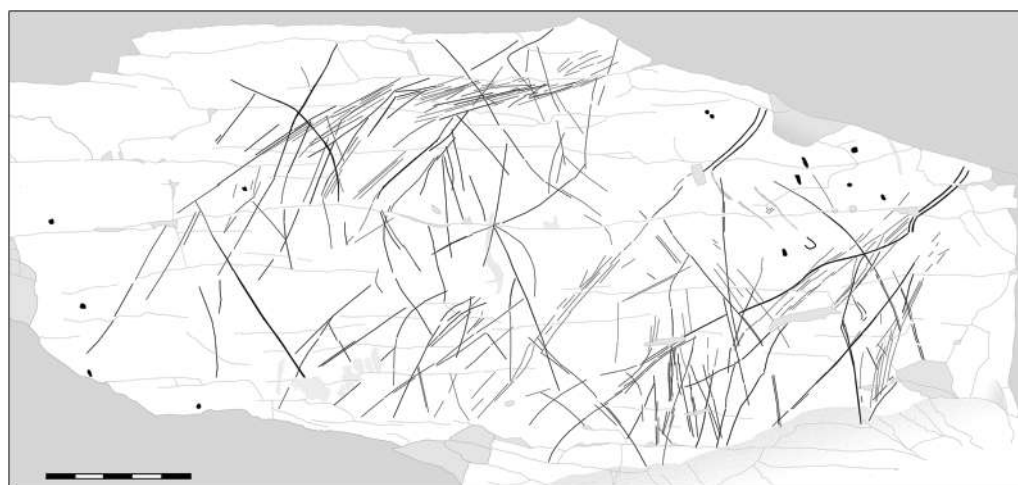


Рис. 7. 1 – Прорисовка грани E; 2 – фотография фрагмента грани E с изображениями рогов окуневских коров в технике гравировки

Fig. 7. 1 – Tracing of section E of the panel; 2 – photo of a fragment of section E showing depictions of Okunev cows' horns rendered in the technique of engraving

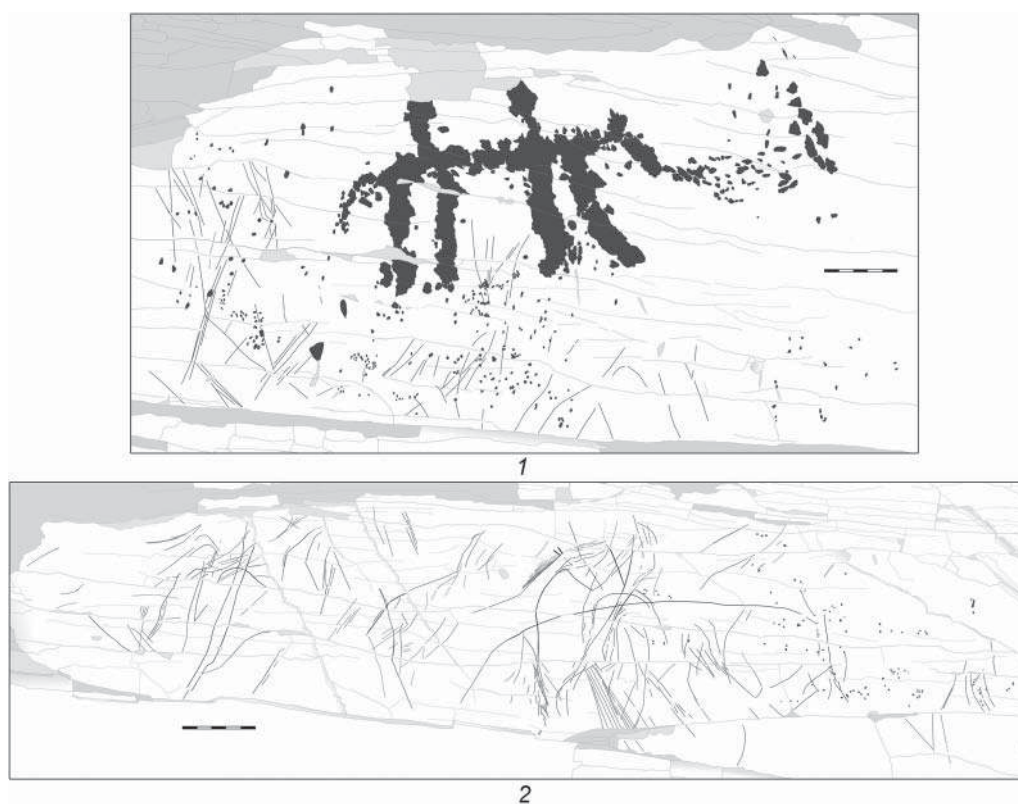


Рис. 8. Прорисовки граней F (1) и G (2)
Fig. 8. Tracings of sections F (1) and G (2) of the panel

МЕТОДИКА ДОКУМЕНТИРОВАНИЯ

Рассматриваемый объект интересен в числе прочего и в аспекте развития методов документирования наскальных рисунков и показателен как пример появившихся в последние годы в арсенале исследователей возможностей для выявления и фиксации не явно выраженных информационных слоев этого вида источников.

Как уже говорилось, плоскость была обнаружена Н.В. Леонтьевым в 1980–1981 гг. Документирование памятника в тот период осуществлялось методами перевода контуров изображений на полупрозрачную кальку и полиэтилен, графитной натирки на кальку и папиросную бумагу, натирки типографской краской на микалентную бумагу (это делал художник В.Ф. Капелько), а также фотографирования на черно-белую пленку. С полученных в поле копий делались тушью прорисовки на кальке. С технической точки зрения основным недостатком использования этих методов была невозможность перевести на копировальные материалы тонкие линии и детали, даже если они были замечены исследователем. Кроме того, для того периода в целом было характерно не столь большое внимание к деталям, соответственно, прорисовки даже выбитых изображений имели доволь-

но обобщенные очертания; почти совсем не уделялось внимание отображению особенностей субстрата – скальной поверхности. В распоряжении исследователей еще не было источников искусственного освещения с контролируемым направлением света, поэтому фиксировались только те изображения, которые были естественным образом «правильно» освещены в момент посещения того или иного объекта, и глубоко рельефные выбивки, видимые при любом освещении.

Нами документирование памятника осуществлялось в 2000-е гг., первое копирование плоскости с окуневскими коровами проведено в 2003 г. (рис. 3, 2–4)⁷. В тот период мы использовали методы контактного копирования: натирки на микрокалентную бумагу и переводение изображений на прозрачные материалы. Разнообразные пленки высокой прозрачности и маркеры с разной толщиной пера значительно улучшили качество копирования вторым методом по сравнению с теми материалами, которые были в распоряжении исследователей в 1980-е гг. Еще более существенно было то, что необычайно выросли возможности фотографии в документировании наскального искусства: использование качественных цветных пленок и слайдов, печать фото в лабораториях, появление цифровой фотографии и возможности обработки изображений на компьютере.

К 2020 г., когда мы провели документирование памятника заново, технические возможности расширились еще более существенно: фотографирование на цифровую полнокадровую камеру, использование макрообъектива, дистанционной вспышки, мощные многофункциональные компьютерные программы обработки фотоизображений и т.д. Сейчас уже окончательно совершился переход к созданию цифровых графических отображений поверхностей с изображениями (прорисовок) на основе изначально цифровых материалов (фотографий), без использования контактных копий и сканирования. Особенно большое значение применение современных технологий имеет для выявления так называемых слаборельефных изображений, почти не видимых на поверхности скалы без освещения под нужным углом и невооруженным глазом. Чтобы их выявить и с помощью графической прорисовки визуализировать, освещенная нужным образом поверхность фотографируется небольшими фрагментами, с использованием макрообъектива. Из полученных кадров составляются фотоизображения-монтажи, имеющие высокое разрешение, позволяющее увеличивать изобразительную поверхность на экране компьютера в несколько раз по сравнению с ее реальными размерами; по монтажам отдельными слоями на сильном увеличении прорисовываются все видимые искусственные изменения скальной поверхности (т.е. изображения) и ее естественные особенности.

Так, например, чтобы выявить, есть ли еще какие-то линии, помимо замеченных при осмотре окуневских рогов на грани Е (рис. 7), размеры которой 40×18 см, был сделан фотомонтаж из 3-х кадров, снятых на полнокадровую камеру Nikon 800E (размер каждого кадра уже больше размеров всей грани – 62×41 см при разрешении 300 dpi). Получившееся фотоизображение грани Е составило 110×45 см при разрешении 300 dpi, а поскольку нормально рассматривать на максимальном увеличении детали можно при экранном разрешении в 72 dpi, то фактически появилась возможность работать с цифровой фотокопией грани Е, имеющей около

⁷ Miklashevich 2008, 146–147, fig. 9.11, 1.

3,5 м в ширину (т.е. увеличение в 9 раз). Для создания фотомонтажа более сложной грани D (рис. 6, 3) было использовано уже 13 кадров. К сожалению, даже столь кропотливая работа не дала в данном случае существенной информации о рисунках (за исключением того показательного факта, что они там были). Однако у нас есть много примеров, когда результат превосходил все ожидания и на экране компьютера постепенно проявлялись очертания интереснейших изображений и целых сцен⁸. Не проделав такую работу, не узнать, что таит в себе та или иная плоскость. Суть этого метода заключается в том, что не только визуальная фиксация, но и само выявление слаборельефных изображений осуществляется именно на этапе лабораторной работы, в процессе обработки фотоматериала и создания цифровой прорисовки. Важнейшая задача полевого этапа документирования теперь – получить качественный фотоматериал, а создание прорисовки превращается в инструмент исследования.

Большие изменения произошли и в документировании изображений, выполненных краской. На скалах под открытым небом от них тоже зачастую остаются лишь слабо различаемые следы, иногда с настолько размытыми контурами, что их невозможно адекватно визуализировать на прорисовке, даже если фигура в целом угадывается. Цифровые методы обработки фотографий также предоставили исследователям удивительные возможности выявления и визуализации подобных изображений⁹, что, без преувеличения, на наших глазах меняет представление о наскальном искусстве некоторых регионов, в частности, Минусинской котловины.

На плоскости с окуневскими коровами (грань А) остатки красной краски были выявлены нами при осмотре (это произошло только в 2020 г.), но лучше проявить их помогли методы компьютерной обработки изображений: повышение контраста и насыщенности красного цвета (рис. 4) и создание пигментной карты по методу А.К. Солодейникова (рис. 5, 1)¹⁰.

И все-таки, по нашему мнению, основное достижение современного этапа связано не столько с новыми техническими возможностями и технологиями, сколько с изменением исследовательского подхода. Пришло понимание того, насколько важны все детали каждого объекта наскального искусства; что есть целые слои информации, которые не лежат на поверхности и которые надо выявлять; что только неоднократный подход к объекту способен выявить максимум заключенной в нем информации. Нельзя прийти к плоскости один раз и сразу все хорошо и полно «задокументировать» (как выражаются некоторые наши коллеги, наивно полагающие, что документирование – это процесс, который можно завершить). В 2020 г. мы приходили к окуневской плоскости несколько раз, рассматривали ее в разное время дня, с разным освещением, при разной влажности, анализировали съемку после каждого раза, и именно все это позволило увидеть не только основные выбитые изображения (как в предыдущие годы), но и краску, и шлифовку, и гравировки на новых гранях. А выявить детали и визуально зафиксировать выявленное, конечно, помогли имеющиеся технические возможности и разработанные методики.

⁸ См. напр.: Миклашевич 2012.

⁹ Два основных применяемых сейчас метода – DStretch и пигментные карты – подробно рассмотрены в работе: Солодейников 2020.

¹⁰ Солодейников 2020, 216–222.

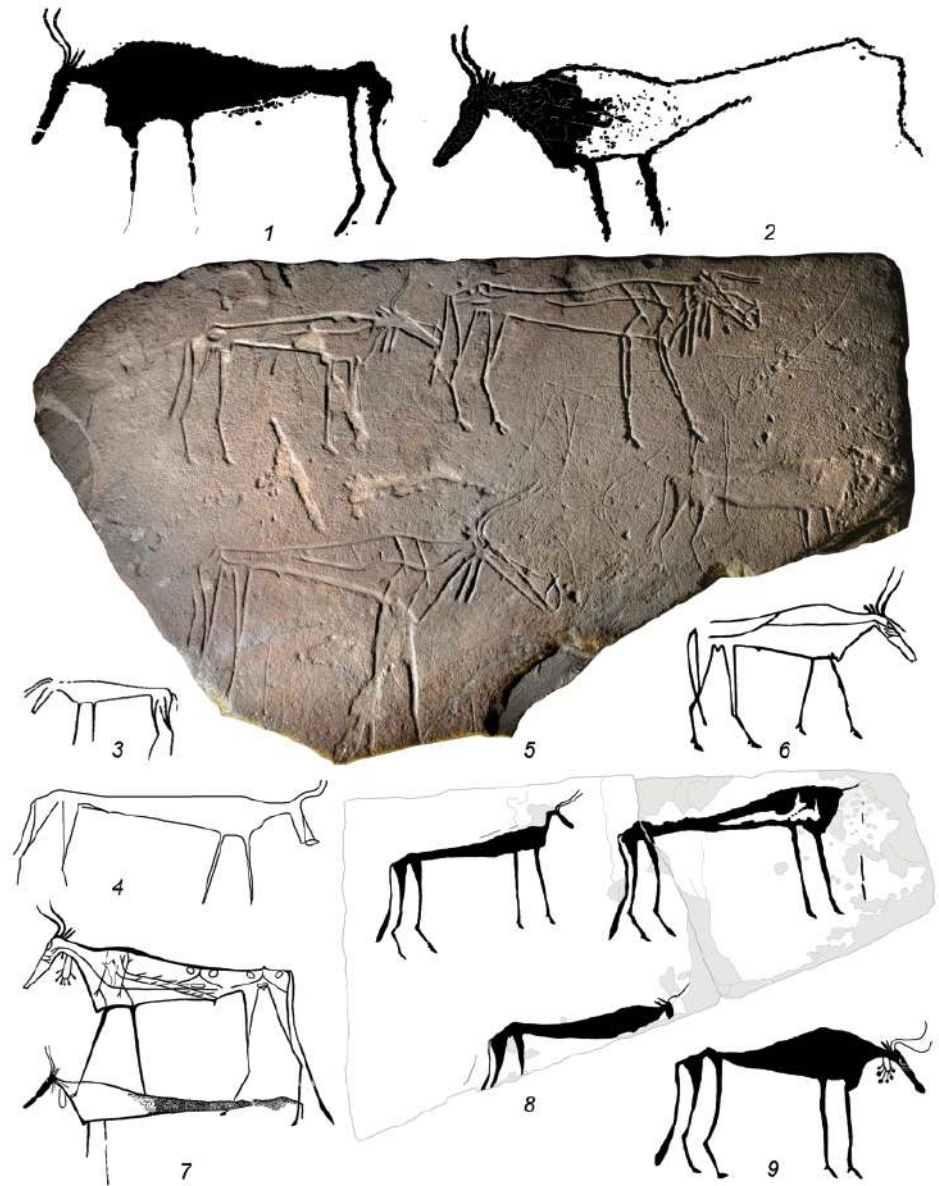


Рис. 9. Изображения окуневских коров на горе Моисеиха и аналогии им на плитах и стелах окуневской культуры. 1, 2 – Моисеиха; 3–6 – Разлив X, изображения на плитах из могил (3, 4, 6 – по Пшеницына, Пяткин 1995, рис. 3, 4; 5 – Государственный Эрмитаж, экспозиция); 7 – изображения на стеле из окрестностей с. Аскиз (по Есин 2012, рис. 5); 8 – плита из могильника Бырганов V; 9 – рисунок на изваянии из с. Знаменка

Fig. 9. Images of Okunev cows on Moiseikha Mountain and their analogies on slabs and steles of the Okunev culture. 1, 2 – Moiseikha; 3–6 – Razliv X cemetery, images on slabs from the graves (3, 4, 6 – after Pshenitsyna, Pyatkin 1995, fig. 3, 4; 5 – State Hermitage display); 7 – images of the Askysz stele (after Esin 2012, fig. 5); 8 – slab from Byrganov V Necropolis; 9 – image on the Znamenka stele

АТРИБУЦИЯ

Определение культурно-хронологической принадлежности наскальных изображений окуневской культуры на горе Моисеиха не вызывает затруднений, так как выполненные в подобном очень узнаваемом стиле фигуры так называемых тощих коров и быков во множестве представлены на плитах, стелах и изваяниях окуневской культуры эпохи бронзы Минусинской котловины. Некоторые из них происходят из могил окуневской культуры (большие серии обнаружены на плитах из курганов Разлив X¹¹ и Черновая XI¹²), остальные¹³ были найдены переиспользованными как строительный материал в памятниках более поздних эпох или в качестве случайных находок, а также есть изображения на открытых скалах – все они тоже без труда идентифицируются как окуневские по характерному стилю и сочетанию с другими узнаваемыми образами искусства окуневской культуры. В рамках окуневской культуры и ее искусства стиль «тощих быков» или «разливский» (по названию могильника Разлив X) практически всеми исследователями относится к самой поздней стадии. Д.Г. Савинов посвятил специальные работы рассмотрению стиля «тощих быков»¹⁴ и выделению (главным образом на основе его анализа) третьего, заключительного (после уйбатского и черновского), этапа окуневской культуры, названного им «разливским»¹⁵. В этих и последующих¹⁶ публикациях он представил полную характеристику стиля, иконографии и композиции изображений разливского этапа, историографию вопроса, соображения о содержании и назначении образов, связи с искусством других этапов окуневской культуры, проанализировал случаи палимпсестов, обозначил проблемы происхождения и развития этого стиля, что избавляет нас от необходимости обращаться к этим аспектам.

В последние годы в связи с получением новых материалов и радиоуглеродных датировок памятников окуневской культуры появились исследования, уточняющие ее хронологию и периодизацию, в том числе выделение уже не трех этапов, а пяти последовательных периодов существования культуры, названных И.П. Лазаретовым хронологическими горизонтами¹⁷. Самый последний из них по-прежнему «разливский», и одной из его особенностей по-прежнему признаются изображения «тощих» коров¹⁸. Радиоуглеродное датирование позволило установить точное время его существования: XIX–XVIII вв. до н.э.¹⁹.

Фигуры «тощих» коров на горе Моисеиха гармонично вписываются и по стилю, и по техническим приемам исполнения, и по композиции в группу известных изображений разливского стиля (рис. 9), значит, могут быть уверенно отнесены к разливскому хронологическому горизонту окуневской культуры и датированы, соответственно, XIX–XVIII вв. до н.э.

¹¹ Пшеницына, Пяткин 1993, 2006.

¹² Леонтьев 2001.

¹³ Лазаретов 1995, рис. 1, 2; Leont'ev, Kapel'ko 2002, Abb. 13, 14, Kat.: 74, 84, 108, 167, 188, 194, 224, 241, 255, 290; Есин 2016, рис. 12, 13, 24, 27.

¹⁴ Савинов 2004.

¹⁵ Савинов 2005.

¹⁶ Савинов 2006, 163–165, рис. 5; 2015, 30, 38, 41, рис. 16, 17, 19.

¹⁷ Лазаретов 2019.

¹⁸ Лазаретов 2019, 43, 44, рис. 7.

¹⁹ Поляков, Лазаретов 2019, рис. 6.

Интересно, что у подножия горы Моисеихи в 1959 г. был раскопан могильник афанасьевской культуры²⁰, в котором в нескольких курганах (№ 4, 5, 21, 24) обнаружались впускные захоронения окуневской культуры²¹, по результатам новейших исследований отнесенные к самому раннему – уйбатскому – хронологическому горизонту, датируемому предположительно концом XXVI–XXV в. до н.э.²². Кроме того, через 20 лет после раскопок могильника Н.В. Леонтьев обнаружил у его северной оконечности хорошо сохранившийся очаг с фрагментами окуневских сосудов²³. Однако окуневские погребения под горой Моисеиха не имеют отношения к окуневским наскальным рисункам на этой же горе, которые появились через несколько веков после погребений. Это также означает, что здесь не исключено когда-нибудь обнаружение курганов и разливского этапа.

В статье, посвященной изображениям окуневской культуры на одном из памятников наскального искусства Минусинской котловины, мы намеренно заострили основное внимание на особенностях техники их исполнения и соответствующих методах документирования. Мы приводим прорисовки всех граней, расположенных вокруг той, на которой имеются несомненно окуневские выбитые изображения, хотя лишь только на одной из них удалось выявить остатки гравировок, которые можно тоже отнести к окуневским. Выявленные столь сложным способом едва заметные прочерченные и процарапанные линии на других гранях не дали практически никакой информации об имевшихся некогда на них рисунках, за исключением того факта, что они там были. То же самое можно сказать и о выявленных невнятных остатках красного пигмента. Этот пример показывает необходимость поиска на скалах не только визуально легко определяемых изображений, но и вот таких невидимых с первого взгляда следов гравированных, шлифованных и крашенных рисунков. В каких-то случаях с помощью современных методов документирования удастся выявить по ним пригодные для интерпретации изображения, в других – лишь установить факт их наличия (что тоже иногда имеет значение). Возможно, что относительная редкость окуневских изображений на скалах при общей изобильности объектов художественной деятельности этой феноменальной культуры отчасти объясняется плохой их сохранностью под открытым небом, а также трудностями обнаружения и документирования фрагментарно сохранившихся объектов.

Отметим, что основная масса изображений «тощих» быков и коров разливского стиля найдена на памятниках левого берега Енисея, а также северных и южных районов Хакасии, тоже фактически в левобережье. Моисеиха же находится на правом берегу. И здесь другие наскальные рисунки в этом стиле нам пока неизвестны, за исключением одного плохо сохранившегося фрагмента гравированной «тощей» коровы на писанице Новосыдинской. Возможно, они будут найдены на еще не открытых памятниках или выявлены с помощью описанных в статье методов на памятниках, хорошо известных.

²⁰ Зимина 1966.

²¹ Ковалева и др. 2010, 109, 110, 118–121.

²² Лазаретов 2019, 41.

²³ Ковалева и др. 2010, 121.

ЛИТЕРАТУРА

- Адрианов, А.В. 1904: Предварительные сведения о собирании писаниц в Минусинском крае летом 1904 г. *Известия Русского Комитета для изучения Средней и Восточной Азии*. Вып. 4, СПб. 25–33.
- Зими́на, В.М. 1966: Афанасьевское погребение из Тубы (Минусинская котловина). *Сибирский археологический сборник*. Новосибирск, 160–163.
- Есин, Ю. Н. 2012: Древнейшие изображения повозок Минусинской котловины. *НОСА* 1 (3), 14–47.
- Есин, Ю.Н. 2016: Петроглифы окуневской культуры на севере Хакасии. *НОСА* 1 (13), 85–123.
- Ковалева, О.В., Леонтьев, Н.В., Амзараков, П.Б. 2010: Раскопки афанасьевского могильника под горой Моисеиха в 1959 г. В сб.: Н.Ф. Степанова, А.В. Поляков (ред.), *Афанасьевский сборник*. Барнаул, 108–121.
- Лазаретов, И.П. 1995: Изображения на плитах могильника Бырганов V (Хакасия). В сб.: В.В. Бобров (ред.), *Древнее искусство Азии. Петроглифы*. Кемерово, 57–59.
- Лазаретов, И.П. 2019: Хронология и периодизация окуневской культуры: современное состояние и перспективы. *ТПАИ* 4 (28), 15–50.
- Леонтьев, Н.В. 1981: *Отчет об обследовании петроглифов горы Моисеихи*. Рукопись. Минусинский музей, архив.
- Леонтьев, С.Н. 2001: Памятник окуневской культуры курган Черновая XI. *АЭАЕ* 4 (8), 116–123.
- Миклашевич, Е.А. 2004: Памятники Минусинской котловины (Республика Хакасия, Красноярский край). В сб.: А.Е. Рогожинский (ред.), *Памятники наскального искусства Центральной Азии. Общественное участие, менеджмент, консервация, документация*. Алматы, 14–28.
- Миклашевич, Е.А. 2012: Техника гравировки в наскальном искусстве скифского времени. В сб.: О.С. Советова, Г.Г. Король (ред.), *Изобразительные и технологические традиции в искусстве Северной и Центральной Азии*. М.–Кемерово, 157–202. (Труды САИПИ IX).
- Поляков, А.В., Лазаретов, И.П. 2019: Современная хронология эпохи палеометалла Минусинских котловин. В сб.: Ю.А. Виноградов, С.А. Васильев; К.Н. Степанова (ред.), *Прошлое человечества в трудах петербургских археологов на рубеже тысячелетий*. СПб., 188–202.
- Попов, Н.И. 1872: О писаницах Минусинского края. *Известия Сибирского отделения Русского географического общества*. Т. 3/4–5, Иркутск.
- Пшеницына, М.Н., Пяткин, Б.Н. 1993: Памятники окуневского искусства из кургана Разлив X. *КСИА* 209, 58–67.
- Пшеницына, М.Н., Пяткин, Б.Н. 2006: Курган Разлив X – памятник окуневской культуры. В сб.: Д.Г. Савинов, Н.Л. Подольский (ред.), *Окуневский сборник 2. Культура и ее окружение*. СПб., 82–94.
- Савенков, И.Т. 1886–1887: К разведочным материалам по археологии среднего течения Енисея. *Известия Восточно-сибирского отделения Императорского Русского географического общества*. Т.17. Иркутск, 26–101.
- Савенков, И.Т. 1910: *О древних памятниках изобразительного искусства на Енисее*. (Труды XIV археологического съезда. Т. 1). М.
- Савинов, Д. Г. 2004: О стиле «тощих быков» в окуневской изобразительной традиции. В сб.: Д.Г. Савинов (ред.), *Изобразительные памятники. Стиль, эпоха, композиции*. СПб., 246–254.

- Савинов, Д.Г. 2005: К проблеме выделения позднего этапа окуневской культуры. *ТПАИ* 1. Барнаул, 28–34.
- Савинов, Д.Г. 2006: О выделении стилей и иконографических групп изображений окуневского искусства. В сб.: Д.Г. Савинов (ред.), *Окуневский сборник. Культура и ее окружение*. СПб., 157–190.
- Савинов, Д.Г. 2007: Образ змея на каменных изваяниях окуневской культуры. В сб.: Л.А. Чиндина (ред.), *Археологические материалы и исследования Северной Азии в древности и средневековье*. Томск, 257–263.
- Савинов, Д.Г. 2015: О стратиграфии окуневского искусства. В сб.: С. Хансен., В.И. Молодин (ред.), *Искусство бронзового века*. Новосибирск, 19–53.
- Солодейников, А.К. 2020: Методы работы с плохо различимыми цветными изображениями. *Universum Humanitarium* 1, 214–231.
- Спаский, Г.И. 1857: О достопримечательнейших памятниках сибирских древностей. *Записки Императорского Русского географического общества*. Т.12. 111–182.
- Leont'ev, N. V. Kapel'ko, V. F. 2002: *Steinstelen der Okunev-Kultur*. Mainz.
- Miklashevich, E. A. 2008: Rock Art Research in Siberia and Central Asia 2000–2004. In: P. Bahn, N. Franklin, M. Strecker (eds.), *Rock Art Studies. NEWS of the World III*. Oxford, 138–178.

REFERENCES

- Adrianov, A.V. 1904: Predvaritel'nye svedeniya o sobiranii pisanits v Minusinskom krae letom 1904 g. [Preliminary information on collecting rock art in the Minusinsk region in the summer of 1904] *Izvestiya Russkogo Komiteta dlya izucheniya Sredney i Vostochnoy Azii* [Proceedings of the Russian Committee for the Study of Central and East Asia]. Vol. 4, Saint Petersburg, 25–33.
- Esin, Yu.N. 2012: Drevneyshie izobrazheniya povozok Minusinskoj kotloviny [The earliest imagery of wagons in the Minusinsk basin]. *Nauchnoe obozrenie Sayano-Altaya* [Sayan-Altay Scientific Review] 1 (3), 14–47.
- Esin, Yu. N. 2012: Petroglify okunevskoy kultury na severe Khakasii [Petroglyphs of the Okunev culture at the North of Khakasia]. *Nauchnoe obozrenie Sayano-Altaya* [Sayan-Altay Scientific Review] 1 (13), 85–123.
- Kovaleva, O.V., Leontev, N.V., Amzarakov, P.B. 2010. Raskopki afanas'evskogo mogil'nika pod goroy Moiseikha v 1959 g. [Excavation of the Afanasievo burial ground next to the Mt. Moiseikha in 1959]. In: N.F. Stepanova, A.V. Polyakov (ed.), *Afanas'evskiy sbornik* [Afnasievo Collection of Papers]. Barnaul, 108–121.
- Lazaretov, I.P. 1995: Izobrazheniya na plitakh mogil'nika Byrganov V (Khakasiya) [Images on the slabs of the Byrganov 5 burial-ground in Khakasia]. In: V.V. Bobrov (ed.), *Drevnee iskusstvo Azii. Petroglify* [Ancient Art of Asia. Petroglyphs]. Kemerovo, 57–59.
- Lazaretov, I.P. 2019: Khronologiya i periodizatsiya okunevskoy kul'tury: sovremennoe sostoyanie i perspektivy [Chronology and periodization of the Okunev culture: current state and prospects]. *Teoriya i praktika arkheologicheskikh issledovaniy* [Theory and Practice of Archaeological Research] 4 (28), 15–50.
- Leontev, N.V. 1981. *Otchet ob obsledovanii petroglifov gory Moiseikhi* [Report on the survey of petroglyphs at the Mt. Moiseikha]. Minusinsk Museum archive.
- Leont'ev, N.V. Kapel'ko, V. F. 2002: *Steinstelen der Okunev-Kultur*. Mainz.
- Leontev, S.N. 2001: Pamyatnik okunevskoy kul'tury kurgan Chernovaya XI [The kurgan of Chernovaya XI as the monument of the Okunev culture]. *Arkheologiya, etnografiya i antropologiya Evrazii* [Archaeology, Ethnography and Anthropology of Eurasia] 4 (8), 116–123.
- Miklashevich, E.A. 2004: Pamyatniki Minusinskoj kotloviny (Respublika Khakasiya, Krasnoyarskiy kray) [Sites of the Minusinsk Basin (Republic of Khakassia, Krasnoyarsk

- Kray)]. In: A.E. Rogozhinsky (ed.), *Pamyatniki naskal'nogo iskusstva Tsentral'noy Azii. Obshchestvennoe uchastie, menedzhment, konservatsiya, dokumentatsiya* [Rock art sites of Central Asia. Public participation, management, conservation, documentation]. Almaty, 14–28.
- Miklashevich, E.A. 2008: Rock Art Research in Siberia and Central Asia 2000–2004. In: P. Bahn, N. Franklin, M. Strecker (eds.), *Rock Art Studies. NEWS of the World III*. Oxford, 138–178.
- Miklashevich, E.A. 2012: Tekhnika gravirovki v naskal'nom iskusstve skifskogo vremeni [The technique of engraving in rock art of the Scythian Period]. In: O.S. Sovetova, G.G. Korol (eds.), *Izobrazitel'nye i tekhnologicheskie traditsii v iskusstve Severnoy i Tsentral'noy Azii* [Iconographic and technological traditions in the art of North and Central Asia]. (Proceedings of the Siberian Association Researchers of Primitive Art IX). Moscow–Kemerovo, 157–202.
- Polyakov, A.V., Lazaretov, I.P. 2019: Sovremennaya khronologiya epokhi paleometalla Minusinskikh kotlovin [The modern chronology of the Paleometal Period of the Minusinsk Basin]. In: Yu.A. Vinogradov, S.A. Vasilev; K.N. Stepanova (eds.), *Proshloe chelovechestva v trudakh peterburgskikh arkheologov na rubezhe tysyacheletiy* [The Past of Humankind as seen by the Petersburg archaeologists at the dawn of the Millenium]. Saint Petersburg, 188–202.
- Popov, N.I. 1872: O pisanitsakh Minusinskogo kraya [About rock art sites of the Minusinsk region]. *Izvestiya Sibirskogo otdeleniya Russkogo geograficheskogo obshchestva* [Proceedings of the Siberian Branch of the Russian Geographical Society]. Vol. 3. Nos. 4–5, Irkutsk.
- Pshenitsyna, M.N., Pyatkin, B.N. 1993: Pamyatniki okunevskogo iskusstva iz kurgana Razliv 10. [Objects of the Okunev culture art in the Razliv 10 barrow]. *Kratkie soobshcheniya instituta arkheologii* [Brief Communications of the Institute of Archaeology] 209, 58–67.
- Pshenitsyna, M.N., Pyatkin, B.N. 2006: Kurgan Razliv X – pamyatnik okunevskoy kul'tury [Razliv X kurgan as a monument of the Okunev culture]. In: D.G. Savinov, N.L. Podol'sky (eds.), *Okunevskiy sbornik 2. Kul'tura i ee okruzhenie* [Okunev Collection of Papers 2. Culture and its Environment]. Saint Petersburg, 82–94.
- Savenkov, I.T. 1886–1887: K razvedochnym materialam po arkheologii srednego techeniya Eniseya [To the exploratory materials on the archaeology of the Middle Yenisei]. *Izvestiya Vostochno-sibirskogo otdeleniya Imperatorskogo Russkogo geograficheskogo obshchestva* [Proceedings of the East Siberian Branch of the Imperial Russian Geographical Society]. T. 17. Irkutsk, 26–101.
- Savenkov, I. T. 1910: *O drevnih pamyatnikah izobrazitel'nogo iskusstva na Enisee*. (Trudy XIV arheologicheskogo s'ezda) [On the ancient sites of the fine art at the Yenisei. (Proceedings of the XIV Archaeological Congress). Vol. 1. Moscow.
- Savinov, D.G. 2004: O stile «toshchikh bykov» v okunevskoy izobrazitel'noy traditsii [On the style of “skinny bulls” in the Okunev’s pictorial tradition]. In: D.G. Savinov (ed.), *Izobrazitel'nye pamyatniki. Stil', epokha, kompozitsii* [Monuments of Art. Style, Epoch, Compositions]. Saint Petersburg, 246–254.
- Savinov, D.G. 2005. K probleme vydeleniya pozdnego etapa okunevskoy kul'tury [To the problem of distinguishing the late stage of the Okunev culture]. *Teoriya i praktika arkheologicheskikh issledovaniy* [Theory and Practice of Archaeological Research] 1. Barnaul, 28–34.
- Savinov, D.G. 2006: O vydelenii stiley i ikonograficheskikh grupp izobrazheniy okunevskogo iskusstva [Distinguishing the styles and iconographic groups of images of Okunev art]. In: D.G. Savinov (ed.), *Okunevskiy sbornik 2. Kul'tura i yeye okruzheniye* [Okunev Collection of Papers 2. Culture and its Environment]. Saint Petersburg, 157–190.
- Savinov, D.G. 2007: Obraz zmeya na kamennykh izvayaniyakh okunevskoy kul'tury [Serpent image at the stone statues of the Okunev culture]. In: L.A. Chindina (ed.), *Arkheologicheskie*

- materialy i issledovaniya Severnoj Azii v drevnosti i srednevekov'e* [Archaeological materials and research of North Asia in Antiquity and the Middle Ages]. Tomsk, 257–263.
- Savinov, D.G. 2015: O stratigrafii okunevskogo iskusstva [On the stratigraphy of the Okunev Art]. In: S. Hansen., V.I. Molodin (eds.), *Iskusstvo bronzovogo veka* [The Art of the Bronze Age]. Novosibirsk, 19–53.
- Solodeynikov, A.K. 2020: Metody raboty s plokhо razlichimymi tsvetnymi izobrazheniyami [Methods of revealing barely visible paintings in rock art]. *Universum Humanitarium* 1. 214–231.
- Spasskiy, G.I. 1857: O dostoprimechatel'neyshikh pamyatnikakh Sibirskikh drevnostey [On the most prominent monuments of Siberian antiquities]. *Zapiski Imperatorskogo Russkogo geograficheskogo obshchestva* [Notes of the Imperial Russian Geographical Society]. Vol. 12. 111–182.
- Zimina, V.M. 1966: Afanas'evskoe pogrebenie iz Tuby [Afanasyevo culture burial from Tuba]. *Sibirskiy arkheologicheskiy sbornik* [Siberian Archaeological Collection of Papers]. Novosibirsk, 160–163.

IMAGES OF THE OKUNEV CULTURE ON THE ROCKS OF MOISEIKHA MOUNTAIN (MIDDLE YENISEI RIVER)

Elena A. Miklashevich

*Kuzbass Museum-Reserve of "Tomskaya Pisanitsa", Kemerovo;
Institute of Archaeology RAS, Moscow, Russia
elena-miklashevich@yandex.ru*

Abstract. The paper is devoted to rock art of the Mt. Moiseikha, related to the Okunev culture of the Bronze Age in the Minusinsk basin. The mountain is situated on the right bank of the Yenisei River (now Krasnoyarsk Reservoir) at the very mouth of the Tuba River, along its left bank. More than 60 panels with imagery from various periods are known within this rock art site, and only two parts of one panel bear the images of the Okunev culture. At one of them two figures of "skinny" cows with specifically curved horns are depicted in the pecking technique. They were discovered in 1980–1981 by N. Leontiev; since then, they are well known to many researchers, while the author recorded them in 2003. In 2020, a new documentation of the entire site was undertaken, using modern techniques and technologies, which are particularly effective for revealing barely visible fine engravings, superficial scratching, abraded and painted images. The author describes those techniques and presents the results of their application for documenting the panel with Okunev images. In addition to the well-known figures of cows, the presence of images on six other small sections of the panel has been recorded there. Most of them are clearly visible: they are late schematic figures, made with the pecking technique; but numerous scratched and finely engraved lines were also revealed, which are almost invisible remains of some badly preserved images. Among them, at one of the sections we managed to see finely engraved bull's horns, typical for Okunev imagery, exactly like those of the pecked figures. Furthermore, it has been established that one of the pecked figures has abraded horns with the red paint on a top of the abrading. Thus, all basic techniques of rock art were used to create the Okunev images at Moiseikha: pecking, engraving, polishing and painting. Their cultural and chronological attribution was not problematic, as figures of "skinny" cows and bulls, executed in a highly recognizable style, are abundantly presented on grave slabs, steles and statues of the Okunev culture as well as in rock art. Some of them had been found in the graves

of the final stage of the culture, named the Razliv stage after the Razliv X kurgan. The figures of the Moiseikha cows perfectly fit into the group of known images of the Razliv stage in terms of their style, technique and composition: so, therefore, they can be confidently attributed to this final stage of the Okunev culture and dated to the 19th and 18th centuries BC, just as radiocarbon-dated burials from this stage.

Keywords: rock art, Okunev culture, Razliv style, Minusinsk Basin, Mt. Moiseikha
