



DOI: 10.18503/1992-0431-2021-1-71-140–148

ОСОБЕННОСТИ ИКОНОГРАФИИ ПРУССКОГО ГЕРАЛЬДИЧЕСКОГО ОРЛА

В.И. Кулаков

Институт археологии РАН, Москва, Россия
drkulakov@mail.ru

Аннотация. В европейской геральдике специфика иконографии прусского геральдического орла пока интереса специалистов не вызывала. Привлекая памятники изобразительного искусства эпохи викингов, удалось установить глубокие корни такого специфического признака иконографии прусского орла, как «стебель клевера». Эта фигура восходит к деталям наконечников ножен мечей X в. и подчеркивает распластанность фигуры геральдической птицы. Разумеется, средневековые художники первоначальный жертвенный смысл этой пересекающей птицу полосы прочно забыли и воспринимали «стебель клевера» как символ Св. Троицы. В начале XVI в. «стебель клевера» становится непременной деталью прусского геральдического орла. В эпоху правления Фридриха II Великого и в Европе, и в Пруссии распространяется стиль классицизма, характеризующийся стремлением к достижению максимальной реалистичности изображения живых существ. В частности, прусский орел теряет свою плоскостную, распластannую позицию и начинает изображаться в развороте 3/4 с приподнятым в процессе подъема левым крылом. При этом с его груди исчезает «стебель клевера». Он возвращается сюда в середине XIX в. Примечательно, что с орла, представленного на гербе Кенигсберга, «стебли клевера» никогда не исчезали.

Ключевые слова: историческая Пруссия, геральдический орел, «стебель клевера»

Одной из самых интересных фигур в европейской геральдике является фигура прусского черного орла. Специфика иконографии этого основного геральдического символа исторической Пруссии никогда не привлекала внимания отечественных (да и европейских) геральдистов. Лишь автор этих строк более двух десятилетий тому назад выдвинул объяснение одного из важнейших признаков этой геральдической фигуры – «стебля клевера» (нем. «Kleeblattstengel»), традиционно со времен создания герцогства Пруссия располагавшегося на плечах хищной птицы на гербе этого балтийского государства. Было заявлено, что, восходя к изобразительным традициям эпохи викингов, эта геральдическая деталь воспринималась средневековыми европейцами как символ Св. Троицы¹, возможно,

Данные об авторах: Кулаков Владимир Иванович – доктор исторических наук, ведущий научный сотрудник Отдела археологии эпохи великого переселения народов и раннего средневековья Института археологии РАН.

¹ Кулаков 1997, 3.

за счет трехчастных «ростков клевера», располагавшихся на концах дугообразного «стебля». Цвет черного орла мог символизировать, в соответствии со средневековой традицией, искупление грехов или же так называемый «божественный мрак»².

Правда, в ряде случаев «стебель клевера» на прусском орле в его поздних версиях отсутствовал. Задача предлагаемой статьи – выяснить причины становления и исчезновения важной детали прусской иконографии – «стебля клевера».

Впервые поперечная полоса на изображении распластанной хищной птицы представлена на ажурном бронзовом наконечнике ножен меча (рис. 1, 1) «скандинавской группы» (по П. Паульсену³), обнаруженном на поселении у могильника Birka. В фигуру птицы вплетена фигура человека с раскинутыми руками (рис. 1, 1). Вслед за С. Линдквистом, С.Ю. Каинов трактует это уникальное изображение как символ человеческого жертвоприношения, совмещенного с принесением в жертву птицы⁴. Данный сюжет представлен на одном из готландских рунических камней XI в. (рис. 1, 2). Скорее всего, именно к этому иконографическому феномену – совмещению распластанных фигур птицы и человека – восходит специфическая деталь наконечников ножен меча «скандинавской группы» – горизонтальная полоса, протянутая поперек рассеченного вертикально тела птицы (судя по гребешку на голове и бородке – петуха – рис. 2), ставшей, в частности, предтечей византийского двуглавого орла⁵. Рудименты человеческой пятерни четко читаются на краях этой полосы, являясь пережитком (точнее – акцентом) иконографии человеческого жертвоприношения, показанной на рис. 1. Видимо, в процессе скандинавского человеческого жертвоприношения уходящий к Богам мужчина распинался на некоей плоскости (на стене строения?). Один из вариантов акцентирования такого рода детали, принявший облик узла, показан на распятии из Jelling, Danmark (рис. 3) в виде узлов на концах горизонтальной полосы.

На завершающей фазе эпохи викингов упоминавшиеся выше горизонтальные полосы, призванные, по мнению скандинавских ювелиров, акцентировать распластанность изображаемой жертвенной (?) птицы, в упрощенном виде появляются на прото-геральдических изображениях орла (рис. 4, 1), являющихся первыми государственными символами молодых феодальных государств Западной и Северной Европы. Примечательно, что в эту историческую эпоху подобные протогеральдические фигуры представлены и в византийском изобразительном искусстве (рис. 4, 2), причем с такими же полосами, наложенными на распахнутые крылья птицы. Очевидно, традиции изобразительного искусства эпохи викингов стали известны и ювелирам Малой Азии. Как показывают материалы западноевропейского изобразительного искусства эпохи Великого переселения народов, германские ювелиры переняли фигуру римского орла – спутника Юпитера – и в своих произведениях в это время и позднее представляли эту хищную птицу как символ мощи и власти первых королей варварских государств Европы⁶.

² Касперавичюс 1990, 19.

³ Paulsen 1953, 17.

⁴ Каинов 2009, 81.

⁵ Кулаков 1994, 7.

⁶ Kulakov, Markowets 2004, 187.

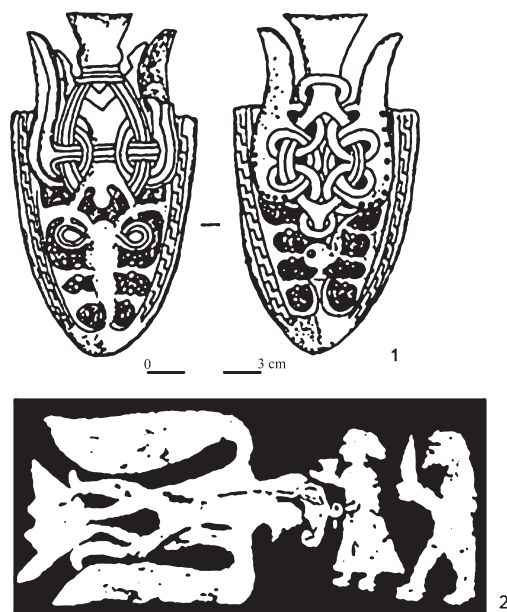


Рис. 1. Изображения человеческих жертвоприношений в скандинавском искусстве эпохи викингов: 1 – наконечники ножен мечей из поселения Swarta Jorden (Birka, Sweden); 2 – рунический камень из Nattam III (Gotland, Sweden)⁷

Fig.1. Images of human sacrifices in the Scandinavian art of the Viking Age: 1 - the heads of the sword scabbards from the Swarta Jorden settlement (Birka, Sweden); 2 – runestone from Nattam III (Gotland, Sweden)

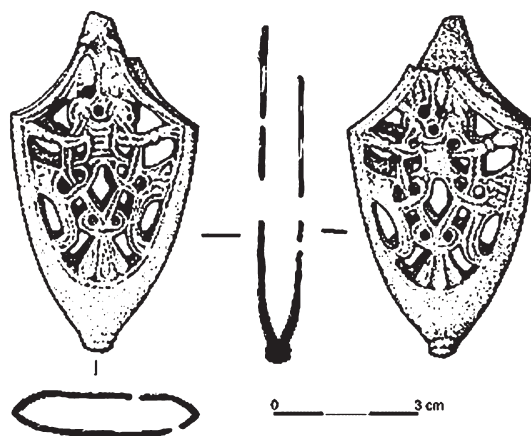


Рис. 2. Наконечник ножен меча с мотивом совмещенных фигур человека и птицы из Центральной курганной группы Гнездово (случ. нах.)⁸

Fig. 2. The tip of the sword scabbard with the motif of the combined figures of a person and a bird from the Central burial mound group Gnezdovo (Accidental find)

⁷ Каинов 2009, рис. 7.

⁸ Каинов 2009, рис. 8.2.



Рис. 3. Распятие на камне в Jelling (Danmark) (<http://ru-sled.rustili>)
 Fig.3. Crucifixion on stone in Jelling (Danmark) (<http://ru-sled.rustili>)



Рис. 4. Изображения орлов с прототипом «стебля клевера»: 1 – монета конунга Свена Эстрипсона, 11 в. (клад на о. Готланд). Серебро; 2 – печать Людвига Баварского, 1337 г.; 3 – плакетка от бронзовой двери, базилика Святого Павла (Basilica di San Paolo Fuori le Mura), Рим, XI в. (1⁹; 2¹⁰; 3¹¹)

Fig.4. Images of eagles with a clover stem prototype: 1 – coin of King Sven Estripson, 11th century. (treasure on the island of Gotland). Silver; 2 – seal of Ludwig of Bavaria, 1337; 3 – plaque from a bronze door, St. Paul's Basilica (Basilica di San Paolo Fuori le Mura), Rome, XI century. (1; 2; 3)

⁹ Кулаков 1997, рис. 3,2.

¹⁰ Beck 2013, Abb. 37, b.

¹¹ <https://www.facebook.com/baelenabooks/photos/a.258607537838852/1305467626486166/>

Стоит с уверенностью предположить, что и германские, и византийские ювелиры, из рук которых в XI в. выходили изображения распластанных петухов и орлов, поперечной полосой на их туловах и крыльях стремились акцентировать для реципиента сакральный смысл этого первоначально жертвенного изображения. Разумеется, в христианском мире этого времени конкретные данные о жертвенности таких птиц в сознании мастеров уже отсутствовали. Однако какой-то рудимент сознания, некая генетическая память вынуждала их подчеркивать идеологическую значимость своего творения через архаический рудимент – поперечную полосу на крыльях и тулове птиц.

В позднем средневековье четыре западноевропейских региона (рис. 5) имели на своем орлином гербе «стебли клевера», появившиеся здесь не позднее начала XVI в., тем самым продолжая традицию поздневикинских изображений жертвенной птицы. Стоит отметить, что имеющаяся в гербе Силезии (Schlesien) серповидная фигура, наложенная на плечи птицы и генетически связанная со «стеблем клевера», в немецкой геральдике именовалась Halbmondsprange (нем. «Накладка в форме полумесяца»)¹². Скорее всего, именно эта геральдическая деталь стала связующим типологическим звеном между поперечными полосами, перекрывавшими тело птицы в эпоху викингов, и позднейшими «стеблями клевера».

Примечателен факт изображения в геральдике средневековой Европы орла в полностью фронтальном положении. Это явный рудимент поздневикинской распластанной жертвенной птицы. Пятым регионом, обладавшим таким гербом, являлось герцогство Пруссия. Оно получило орлиный герб в эпоху правления последнего Великого Магистра и первого герцога Пруссии Альбрехта Бранденбургского¹³.

Правда, пока остается неясным феномен отсутствия «узлов» на концах поперечных линий, пересекавших плечи геральдических орлов (рис. 4) в XI в. Такие «узлы» представлены на изображениях эпохи викингов (рис. 1–3) и имеются у позднейших «стеблей клевера». Данная лакуна в истории этого изображения остается пока необъяснимой. Примечательно, что германские имперские орлы, начиная с конца XII в., лишены «стеблей клевера» или их рудиментов¹⁴.

В первой половине XVIII в., в эпоху правления прусского короля Фридриха II Великого (1712–1786 гг.), прусский геральдический орел в соответствии с актуальными для того времени классическими нормами в изобразительном искусстве приобретает трехмерный вид (фактически – 3D). В связи с этим бывшая ранее обязательной для изображения во всех геральдических конструкциях плоскостная (распластанная) версия орлиной фигуры становится ненужной и, очевидно, в связи с этим с груди орла исчезает «стебель клевера» (рис. 6). На протяжении практически всего XVIII и XIX вв. при господстве в Пруссии норм классического, а затем и ампирного стиля геральдический орел отходит от традиционных консервативных норм. В частности, это подчеркивается утратой «стебля клевера» (рис. 7). Примечательно, что с орла, представленного на гербе Кенигсберга, «стебли клевера» никогда не исчезали.

¹² Bierwagen 2008, 69.

¹³ Кулаков 1997, 7.

¹⁴ Rabbow 2011, 56–63.

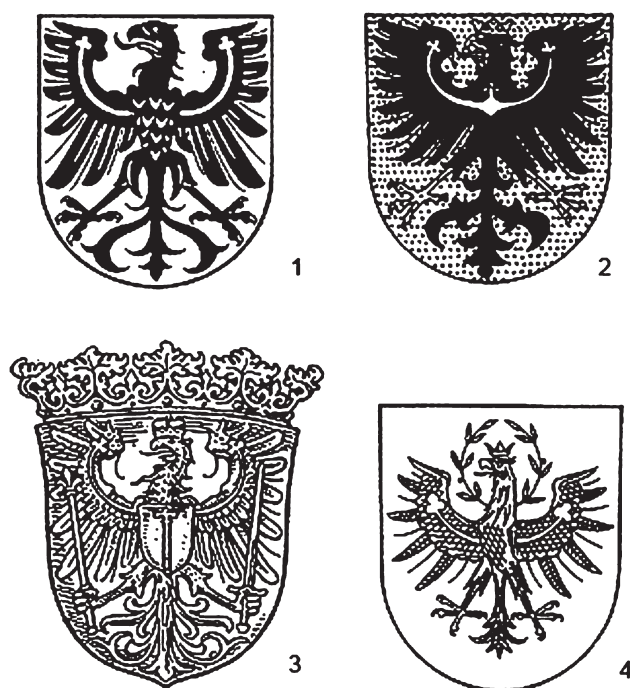


Рис. 5. Европейские гербы, изображающие орла со «стеблем трилистника» на плечах: 1 – герб города Reinsberg (не позднее XIII в., Česko) 2 – герб города Опава (не позднее кон. XIII в., Česko) 3 – герб провинции Бранденбург (не позднее 1250 г., Deutschland). 4 – герб австрийской союзной земли Тироль¹⁵

Fig. 5. European coats of arms depicting an eagle with a shamrock stem on its shoulders: 1 - coat of arms of the city of Reinsberg (no later than the 13th century, Česko). 2 – coat of arms of the city of Opava (no later than the end of the 13th century, Česko). 3 – coat of arms of the province of Brandenburg (no later than 1250, Deutschland). 4 – coat of arms of the Austrian union state of Tyrol



Рис. 6. Прусский талер чекана 1750 г. Частная коллекция
Fig. 6. Prussian thaler minted in 1750. Private collection

¹⁵ Кулаков 1997, рис. 5.



Рис. 7. Нагрудная бляха Königlicher Fischer-Schutz («Королевская рыбоохрана»). Эпоха Фридриха II Великого (1712–1786 гг.). Частная коллекция
 Fig. 7. Breastplate Königlicher Fischer-Schutz (“Royal Fisheries Protection”). The era of Frederick II the Great (1712–1786). Private collection



Рис. 8. Нагрудная бляха Gemeindediener zu Norgau («Общинный служитель (общины) Norgau/Медведево»). Эпоха Вильгельма I (1797–1888 гг.). Частная коллекция
 Fig. 8. Breastplate Gemeindediener zu Norgau (“Community minister (of the community) Norgau / Medvedevo”). The era of Wilhelm I (1797–1888). Private collection

Лишь в третьей четверти XIX в., в эпоху достаточно консервативного правления короля и основателя II Райха Вильгельма I (1797–1888), прусский герб, уже не игравший на германском политическом пространстве ведущей роли, вновь возвращается к своим традиционным нормам и возвращает себе «стебель клевера» (рис. 8). С этой деталью, но уже без королевских инсигний прусский орел доживает до эпохи Веймарской республики, внося в Новейшее время тысячелетнюю традицию обозначения распластанности геральдической фигуры посредством «стебля клевера».

ЛИТЕРАТУРА

- Каинов, С.Ю. 2009: Наконечники ножен мечей из Гнездово. *Acta Militaria Medievalia* V, 79–110.
- Касперавичюс, М.М. 1990: *Функции религиозной и светской символики*. Л.
- Кулаков, В.И. 1994: Предшественники эмблемы Византии. *Гербовед* 5-6. Вып. 1–2, 5–11.
- Кулаков, В.И. 1997: Иконография геральдических орлов Германии и Пруссии. *МАРС* 1, 1–14.
- Beck, L.F. 2013: Wappen, Siegel und Wappensiegel. Vom Weg der Wappen in der Spiegel weltlicher Landesherr (an ausgewählten Beispielen). *Kleeblatt* 2/2013, 79–95.
- Bierwagen, H. 2008: Der Adler Schlesiens. *Kleeblatt* 1/2008, 66–70.
- Kulakov, V., Markowets, M.Yi. 2004: Birds as Companions of Germanic Gods and Heroes. *Acta Archaeologica* 75.2, 179–188.
- Paulsen, P. 1953: Schwertortbänder mot Vogelmotiven aus der Wikingerzeit. *Medderllanden från Lunds universitets Historiska museum 1950–1951*, 11–38.
- Rabbow, A. 2011: Das älteste Hoheitszeichen der Welt. Der deutsche Adler ist 1200 Jahre alt. *Kleeblatt* 2/2011, 56–64.

REFERENCES

- Beck, L.F. 2013: Wappen, Siegel und Wappensiegel. Vom Weg der Wappen in der Spiegel weltlicher Landesherr (an ausgewählten Beispielen). *Kleeblatt* 2/2013, 79–95.
- Bierwagen, H. 2008: Der Adler Schlesiens. *Kleeblatt* 1/2008, 66–70.
- Kainov, S.Yu. 2009: Nakonechniki nozhen mechey iz Gnozdovo [Scabbard tips of swords from Gnezdovo]. *Acta Militaria Medievalia* V, 79–110.
- Kasperavichyus, M.M. 1990: *Funksii religioznoy i svetskoy simboliki* [Functions of religious and secular symbols]. Leningrad.
- Kulakov, V., Markowets, M.Yi. 2004: Birds as Companions of Germanic Gods and Heroes. *Acta Archaeologica* 75.2, 179–188.
- Kulakov, V.I. 1994: Predshestvenniki emblemy Vizantii [The predecessors of the emblem of Byzantium]. *Gerboved* [Herbologist] 5–6. Iss. 1–2, 5–11.
- Kulakov, V.I. 1997: Ikonografiya geral'dicheskikh orlov Germanii i Prussii [Iconography of the heraldic eagles of Germany and Prussia]. *MARS* 1, 1–14.
- Paulsen, P. 1953: Schwertortbänder mot Vogelmotiven aus der Wikingerzeit. *Medderllanden från Lunds universitets Historiska museum 1950–1951*, 11–38.
- Rabbow, A. 2011: Das älteste Hoheitszeichen der Welt. Der deutsche Adler ist 1200 Jahre alt. *Kleeblatt* 2/2011, 56–64.

FEATURES OF THE ICONOGRAPHY OF THE PRUSSIAN HERALDIC EAGLE

Vladimir I. Kulakov

Institute of Archeology RAS, Moscow, Russia
drkulakov@mail.ru

Abstract. In European heraldry, the specificity of the iconography of the Prussian heraldic eagle has not yet aroused the interest of specialists. Drawing on the monuments of the Viking Age fine arts, it was possible to establish the deep roots of such a specific feature of the Prussian

eagle iconography as the “clover stem”. This figure goes back to the details of the 10th century sword scabbard heads, and emphasizes the sprawling figure of the heraldic bird. Of course, medieval artists have firmly forgotten the initial sacrificial meaning of this stripe crossing the bird and perceived the “stem of the clover” as a symbol of the Holy Trinity. At the beginning of the 16th century. In the first half of the 18th century. The “stem of the clover” becomes an indispensable detail of the Prussian heraldic eagle. During the reign of Frederick II the Great, both in Europe and in Prussia, the style of classicism, characterized by the desire to achieve maximum realism of the depiction of living beings, spreads. In particular. The Prussian eagle loses its flat, flattened positioning and begins to be depicted in a 3/4 turn with its left wing raised during the ascent. At the same time, the “stem of the clover” disappears from his chest. He returned here in the middle of the 19th century. It is noteworthy that the “stems of clover” never disappeared from the eagle represented on the coat of arms of Königsberg.

Keywords: historical Prussia, heraldic eagle, “clover stem”
