



DOI: 10.18503/1992-0431-2019-2-64-262–278

ЖЕРТВЕННЫЙ БЫК И «ГОСПОДИН КОНЕЙ» В КИТАЕ

К.В. Чугунов¹, Дж. Роусон²

¹ Государственный Эрмитаж, Санкт-Петербург, Россия
chugunovk@mail.ru

² Оксфордский университет, Мертон колледж, Оксфорд, Великобритания
jessica.rawson@merton.ox.ac.uk

Аннотация. В статье рассматриваются два сюжета, распространенных в петроглифах Северной Евразии – звери у «мирового древа» и «господин коней». Знак, показанный в наскальных рисунках, имеет форму шеста с развилкой, что ассоциируется с наиболее ранними редуцированными изображениями быков в петроглифах Европы. Вероятно, такую форму имел реальный атрибут, связанный с жертвоприношениями скота. В китайских древностях, относящихся к эпохе Западного Чжоу, известна нефритовая фигурка быка, зафиксированного таким шестом и установленная на телегу. Бык на колесах происходит из кладов в Индии середины II тыс. до н.э. Возможно, эти находки отражают реальные культовые практики, широко распространенные в Евразии и связанные с расселением скотоводов из степной зоны на юг.

Устойчивый сюжет «господина коней» фиксируется в китайских клановых эмблемах на бронзовых сосудах эпохи Западного Чжоу. Вероятно, такое проявление этого сюжета говорит о влиянии степных традиций на Древний Китай и может быть объяснено изначальным степным компонентом, принесшим свою ритуальную практику, связанную с жертвоприношениями скота, еще на этапе формирования китайской цивилизации. Нельзя исключать и обратный вариант более поздних инвазий в степь из Китая, однако стилистические особенности изображений лошадей указывают на более раннее формирование такой стилистики в северных скотоводческих областях Евразии.

Делается вывод о том, что в Древнем Китае непосредственное привлечение степняков в военную и хозяйственную деятельность и допуск их в сферу ритуальной жизни неминуемо приводили к трансформации и переосмыслению собственных традиций.

Ключевые слова: петроглифы, звери у «мирового древа», «господин коней», ритуал, Древний Китай

Область научных интересов Екатерины Георгиевны Дэвлет, касающаяся изобразительной деятельности, поистине безгранична – в территориальном плане она охватывает огромные пространства ойкумены, не ограничиваясь только Евразией.

Данные об авторах: Чугунов Константин Владимирович – старший научный сотрудник Отдела археологии Восточной Европы и Сибири Государственного Эрмитажа; Джессика Роусон – профессор китайского искусства и археологии, Оксфордский университет.

зией, а в хронологическом – всю историю человечества от палеолита до этнографической современности. Ее анализ древнего искусства всегда был максимально всеобъемлющ и старался ответить на многие вопросы, которые ставит перед нами источник. В своих исследованиях она касалась и наиболее сложной темы – семантики сюжетов, привлекая аналогии из мифологии, древних нарративов, фольклора народов мира и лингвистики.

В одной из монографий, написанной Катей совместно с мамой – Марианной Арташировной Дэвлет есть небольшая глава, посвященная сюжету, на который давно обратили внимание исследователи – кони у мирового дерева¹. Я.А. Шер, уделивший большое внимание этому сюжету², показал его связь с композицией, получившей условное наименование «господин коней» (рис. 1). Коновязь, как эквивалент «мирового дерева», в ней заменена антропоморфной фигурой, что находит соответствия на чрезвычайно широких культурных и территориальных пространствах Евразии. Все исследователи, так или иначе затрагивавшие сюжеты животных у «мирового дерева» или «господина коней», согласны с выводом, обоснованным Я.А. Шером, что они восходят к глубокой древности индоевропейского единства³. На основании стилистических особенностей фигур комолых быков или коров в композиции с «мировым деревом» из Тепсея была предложена датировка этого петроглифа временем карасукской культуры⁴. «Господин коней» с горы Оглахты также по стилистике отнесен к раннескифскому времени⁵.

В числе прочих параллелей приводится описание «мирового дерева» в китайской мифологии, которое соответствует изображению на скалах в местонахождениях Минусинской котловины. Образ дерева *цзяньму*, соединяющего землю с небом⁶, вероятно, действительно можно соотнести с коновязью или столбом, имеющим разветвление вершины, около которого показаны животные на петроглифах. Вместе с тем, насколько известно авторам, никаких изобразительных памятников в китайских древностях в качестве иллюстрации данного сюжета представлено не было. Именно эту лакуну призвана закрыть предлагаемая работа.

Однако прежде чем обратиться к материалам из Китая, необходимо показать, что столб с раздвоенной вершиной в петроглифах показывался не только с животными, композиционно организованными по принципу зеркальной симметрии. Это позволит не столько расширить круг источников, сколько продемонстрировать появление сюжета «мирового дерева» на территории Саяно-Алтая ранее времени карасукской культуры.

Общеизвестно, что образу лошади, доминирующему в искусстве степной Евразии с момента ее освоения сначала для колесницы, а потом как верховой, предшествует образ быка. Именно быками или волами были запряжены повозки, которые обеспечивали древнейшие миграции на восток, распространяя индоевропейские традиции в Евразии. Древнейшие изображения этих четырехколесных повозок зафиксированы в Армении в местонахождении Сюник⁷. Стилистические

¹ Дэвлет, Дэвлет 2005, 154–157.

² Шер 1980, 265–270; 1993 с литературой; 2004, табл. I, II, рис. 1–3.

³ Советова 1990, 172; Дэвлет, Дэвлет 2005; Самашев и др. 2013, 158–161.

⁴ Шер 1980, 269.

⁵ Шер 1980, 269, 270.

⁶ Юань Кэ 1964, 54.

⁷ Караханян, Сафян 1970.

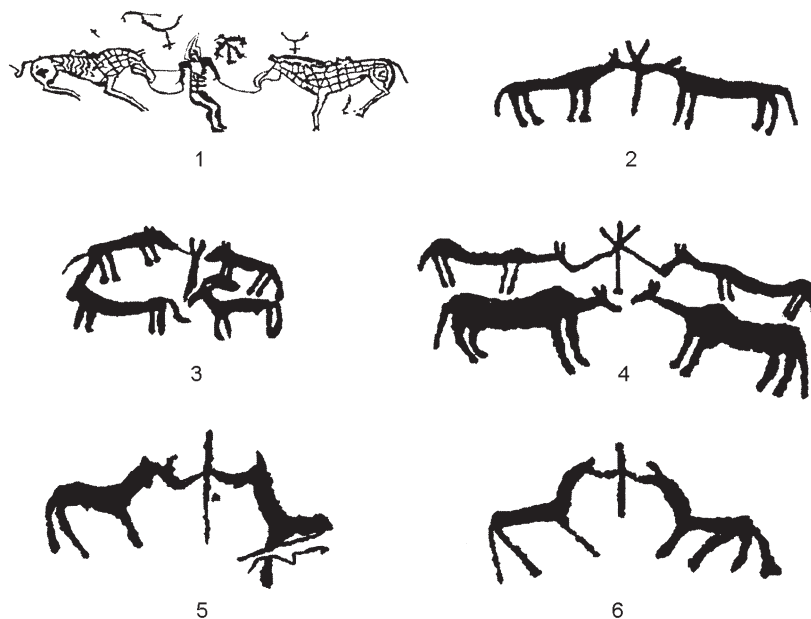


Рис. 1. Петроглифы со сценами «Господин коней» (1) и животные у «мирового древа» (2–6) – по: Шер 2004

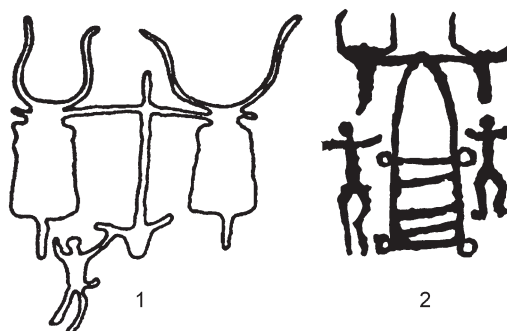


Рис. 2. Изображения быков в петроглифах Франции (1) и Армении (2) – по: Слободзян 2000

особенности фигур быков, запряженных в них, очень специфичны – голова животного всегда показана строго сверху, а ноги могут быть развернуты в направлении дышла повозки или в одну сторону. Встречено здесь и редуцированное изображение, когда ноги вообще отсутствуют и фигуры быков по обе стороны дышла повозки обозначены прямыми линиями с серповидными рогами (рис. 2, 2). М.Б. Слободзян показал ареал этой стилистики в Европе и связал ее происхождение с петроглифами Альпийской зоны Италии и Франции, где так трактованы быки, запряженные в плуг (рис. 2, 1)⁸. Им же обоснована датировка изображений

⁸ Слободзян 2000.

этого круга в пределах III тыс. до н.э.⁹ Репером для такой даты являются комплексы культуры воронковидных кубков в Лонэ¹⁰, где быки на плитах погребального сооружения показаны именно редуцированно – в виде прямой линии и серповидного рога¹¹. Нетрудно заметить, что такое изображение совершенно аналогично трактовке «мирового древа» в композициях со стоящими около него животными в местонахождениях Среднего Енисея. Не исключено, что здесь мы видим зарождение иконографии реального атрибута ритуалов жертвоприношений, который мог выглядеть как столб с бычьими рогами наверху¹². Возможно, именно такой предмет держит персонаж петроглифов Калбак-Таша¹³. В.Д. Кубарев трактовал палку с раздвоенными концами в руке человека в грибовидном головном уборе как посох, однако в русле приведенных ассоциаций нельзя исключать ее культовое назначение. Заметим, что персонаж выбит непосредственно над крупной фигурой быка и, возможно, эти изображения надо рассматривать в рамках одной сцены (рис. 3, 1).

Еще одно изображение знака, похожего на столб с развилкой, обнаружено в Саянском каньоне Енисея рядом с выбитой на скале колесницей¹⁴. Этот знак расположен прямо перед запряженными в нее лошадьми. Он соприкасается с их головами концами развилки и обращен вперед, по направлению «движения» колесницы, в сторону горных козлов и массивной фигуры быка, составляющих единую композицию на плоскости камня (рис. 3, 2).

Столб с раздвоенной вершиной показан перед крупной профильной фигурой быка¹⁵, выбитой в одном из ущелий горы Догээ в Туве (рис. 4). Изогнутый рог животного, изображенного строго в профиль, касается развилки столба. М.Е. Килуновская, подробно исследовавшая образы быка в наскальных рисунках Тувы, датирует этот петроглиф эпохой бронзы. Говоря о семантике такого распространенного образа, она отмечает, что в индоевропейской мифологии бык считался связующим звеном между мирами живых и мертвых, между небом и землей¹⁶. Такое определение вполне согласуется с основной идеей «мирового древа». Основное отличие композиции с быком из ущелья горы Догээ от сцен, описанных Я.А. Шером, заключается лишь в том, что здесь мы видим одну фигуру животного перед столбом с развилкой, а не две. Именно такой вариант сюжета встречен далеко к юго-востоку от Тувы, на юге китайской провинции Шанси, и совершенно в другом контексте – в одном из элитных захоронений княжества Цзинь.

Небольшой нефритовый предмет длиной 7 см является очень необычным для местной традиции резьбы по камню, восходящей к древнекитайскому неолиту. Изделие изображает фигуру быка и вырезано в виде объемной скульптуры (рис. 5)¹⁷.

⁹ Слободзян 2000, 171.

¹⁰ Piggot 1983, 44.

¹¹ Boehlau, Gilsa zu Gilsa 1898, taf. V–VII.

¹² Савинов 2005, 221.

¹³ Кубарев 2011, 267, композиция № 429.

¹⁴ Дэвлет 1982, 27, табл. 1, 1.

¹⁵ Рисунок этого быка неоднократно воспроизведен в статьях М.Е. Килуновской (1998, 169, рис. 1, 10; 2007, ил. 10, 7), однако всегда без связанного с ним изображения столба. Здесь для иллюстрации использована прорисовка К.В. Чугунова и фотография, предоставленная Е.А. Миклашевич, за что авторы выражают ей признательность.

¹⁶ Килуновская 2007, 88.

¹⁷ Ли Сятин, Чжан Куй 1994, 16, рис. 16, 7; Гу Фан 2005, 120; 2007, 158.



Рис. 3. Калбак-Таш, композиция № 429 (1) и «Дорога Чингисхана» (2) – по: Кубарев 2011 (1) и Дэвлет 1982 (2)

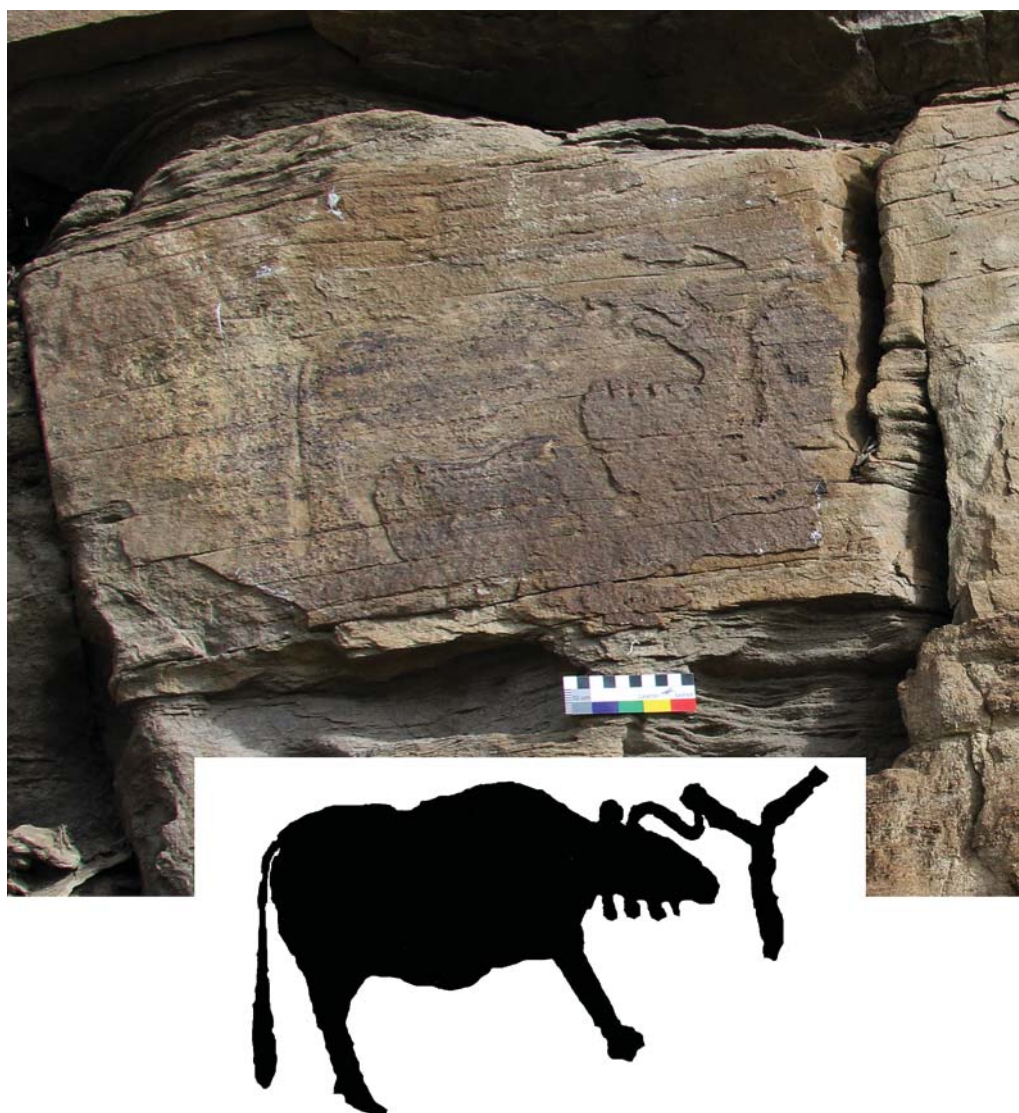


Рис. 4. Петроглиф в ущелье горы Догээ – фото Е.А. Миклашевич, рис. К.В. Чугунова



Рис. 5. Нефритовая фигурка быка из М63 в Бейчао – по: Ли Сятин и Чжан Куй 1994

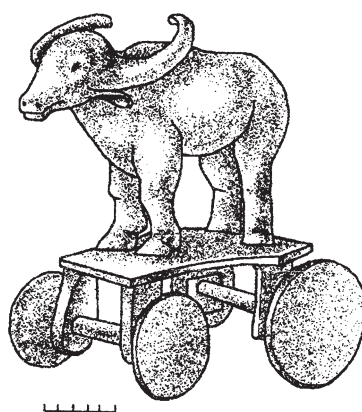


Рис. 6. Бронзовая фигурка быка из клада в Даймабаде – по: Щетенко 2005

Такое решение чрезвычайно редко можно наблюдать среди нефритовых и жадеитовых анималистических произведений, так как большинство из них вырезаны из плоских каменных заготовок. Эта технология привела к тому, что обычно шанские и западночжоуские мастера изображали животных в профиль. Уникальным является и композиция скульптурки, несомненно, обусловленная сюжетом: животное показано с согнутыми передними ногами и задними, оттянутыми назад, со сведенными вместе и обращенными вверх копытами. Бык размещен в такой позе на некоей горизонтальной основе с валиками или небольшими колесами. В передней части этой своеобразной тележки укреплен столб с развилкой, охватывающей шею быка с обеих сторон.

Нефритовый бык был найден в позднем западночжоуском (конец IX – начало VIII в. до н.э.) женском погребении на кладбище цзиньских хоу в Бэйчжао, рядом с Хоума в провинции Шаньси¹⁸. Женщина была супругой одного из цзиньских хоу. Вероятно, она обладала очень высоким социальным статусом, поскольку ее могила оснащена двумя дромосами, в то время как могила самого хоу имеет только один. Кроме того, в ее могилу поместили большое количество нефритовых изделий в форме животных, многие из которых (хотя не все) гораздо древнее самого захоронения и были изготовлены в эпоху Шан (около 1250–1045 гг. до н.э.). На это очень определенно указывает их стилистика. Такие предметы могли быть подарками чжоуского двора, направляемыми лояльным главам элитных родов, которые оказывали ему содействие в периоды интенсивных вторжений с севера. Однако, поскольку бык не украшен парными резными линиями или тонкими ободками, как на многих шанских образцах, вероятно, его следует датировать периодом Западного Чжоу, то есть не ранее XI в. до н.э. Заметим, что после этого периода подобные резные изображения животных практически не изготавливались.

Резчик, изготовивший нефритовую фигурку быка, вероятно, стремился воспроизвести конкретный сюжет, который был понятен ему и заказчику. Не исключено, что здесь показана сцена транспортировки животного для жертвоприношения. Возможно, что столб с развилкой, охватывающей шею быка на нефритовой композиции, также показанный на петроглифах далеко к северу от Китая, и здесь и там одинаково воспринимался как атрибут этого действия. Еще одна особенность сюжета – животное на колесах – находит соответствие в другом регионе древних цивилизаций, в Западной Индии. Здесь известен клад в Даймабаде, который включал бронзовые литые скульптурные изображения колесницы, запряженной быками зебу, и животных, установленных на платформы с колесами (рис. 6)¹⁹. Рассматривая этот клад, специалисты уделяют большое внимание колеснице и фигуре человека, который ей управляет²⁰, не акцентируя внимание на других предметах. Датировка для клада предложена в рамках середины II тыс. до н.э., а появление его соотносится с приходом в этот регион носителей степного скотоводческого культурного комплекса. С ними, в частности, связывают распространение колесниц, которые появились в Китае примерно в это же время.

Соответственно, можно предположить, что ритуалы, отраженные в искусстве двух территорий, восходят к одному источнику – скотоводам степей Евразии,

¹⁸ Ли Сятин, Чжан Куй 1994; Шан Тунлю и др. 2001.

¹⁹ Agrawal, Kharakwal 2003, 164–166, pl. 4 (chapter), 13–15.

²⁰ Щетенко 2005, 208–211, с библиографией.

расселение которых во втором тысячелетии до н.э., согласно наиболее аргументированной концепции²¹, привело к распространению индоевропейских языков. Рассмотрение этой глобальной темы с позиций археологических источников всесторонне освещено в трудах Е.Е. Кузьминой²² и не входит в задачи этой небольшой работы. Здесь важно отметить, что находка маленькой нефритовой фигурки в элитном комплексе княжества Цзинь Чжоуского Китая указывает на глубокий синтез традиционной, восходящей к неолиту местной культуры, и культуры мигрантов из северных степей, принесших сюда свои древние ритуалы, основанные на почитании скота как основной ценности скотоводческого общества.

Общепризнано, что одним из главных достижений скотоводов степи эпохи бронзы является приручение и освоение коня – сначала для запряжки в колесницу, затем верхового. Выше уже отмечалось, что изобразительные памятники демонстрируют замену образа быка на лошадь. Несомненно, это является следствием подобной смены и в ритуальной сфере. Лошадь появилась в Китае в середине II тыс. до н.э. и сразу была включена в строгую систему ритуалов Шан.

В шанском, а затем и в чжоуском Китае наиболее богатые элитарные захоронения непременно сопровождалась ямами с колесницами и лошадьми. Зачастую в эпоху Шан в этих чемакенах погребали и людей, которые, судя по оружию и другим атрибутам, положенным вместе с ними, являлись возничими и воинами. Эти люди, интегрированные в ритуальные практики Древнего Китая, скорее всего по своему происхождению были представителями другой культуры. На это указывают не китайские типы оружия, которые, как правило, имеются в наборах сопроводительного инвентаря ям с колесницами. Элита Шан тесно взаимодействовала с представителями степных народов, умеющими обращаться с лошадьми и колесницами, привлекала их на службу и использовала по своему усмотрению, в том числе и в погребальных ритуалах. Некоторые из этих «чужаков» достигали высокого положения, на что указывают отдельные захоронения, совершенные по обрядам Шан, но с важными элементами инокультурных традиций²³. Именно такую интеграцию демонстрируют некоторые пиктограммы и надписи, зафиксированные на основном компоненте ритуалов Древнего Китая – бронзовых сосудах.

Особый интерес в связи с содержащейся на нем надписью представляет ритуальный бронзовый сосуд *дин*, происходящий из коллекции Селигмана²⁴, ныне хранящийся в Британском музее (рис. 7). Сосуд обладает округлой формой, с ненавязчивым выделением сегментов, на трех ножках, что типично для одного из типов сосудов *дин*, распространенных в Аньяне в шанский период (около 1250–1046 гг. до н.э.). Орнаментация выполнена рельефно, на фоне спиралей или узора *лэйвэнь*. Над каждой из ножек основной мотив *таоте* разделен резко заостренным элементом по вертикали, что подчеркивает нос существа с двумя закругленными ноздрями в нижней части. Поскольку этот вертикальный элемент отделен от других черт лица спиральным фоном, обе боковых части *таоте* представлены в виде противостоящих друг другу драконов с выступающими зрачками. Тем не

²¹ Обзор современного состояния проблемы происхождения индоиранцев см. Кузьмина 2008, 113–129.

²² Кузьмина 1994.

²³ Этот вопрос подробно рассмотрен авторами в другой статье: Чугунов и др. (в печати).

²⁴ Hansford 1957, No. A2.



Рис. 7. Бронзовый сосуд *дин* из Британского музея и надпись на нем с изображением лошадей – по: Hansford 1957

менее типичные для *таоте* черты сохраняются в виде завитых рогов над глазами, челюстей снизу и горизонтального туловища. Относительно подробная детализация существ, составляющих маску, свидетельствует о том, что сосуд относится к периоду Западное Чжоу, а не Шан²⁵.

Надпись внутри чаши под венчиком выполнена очень элегантно. Она состоит из посвящения «отцу *И*» – обозначение предка с использованием привычной системы циклических знаков. Слева от иероглифов «отец *И*» находятся два дополнительных иероглифа, один из которых *ян* (овца). Другой иероглиф, расположенный снизу, не удастся определить однозначно. По бокам зеркально симметрично расположена пара лошадей, выполненных очень аккуратно и, вероятно, представляющих клановую эмблему.

Пары лошадей встречаются на других западночжоуских надписях с фигурами людей, расположенными над животными по центру. Несколько примеров приведены в работе Ло Чжэньюя²⁶. Три изделия с такими надписями – сосуды *гуй*, находящиеся ныне в коллекции Национального музея Гугун в Тайбэе²⁷ (рис. 8).



Рис. 8. Бронзовый сосуд *гуй* из Национального музея Гугун в Тайбэе и надпись на нем – по: Гугун 1958

²⁵ Хаяси 1984, 57, № 75.

²⁶ Ло Чжэньюй 1917/VI, № 26, 43; Т. VII, № 18.

²⁷ Гугун 1958/2. Ч.2, № 141, 177, 178.

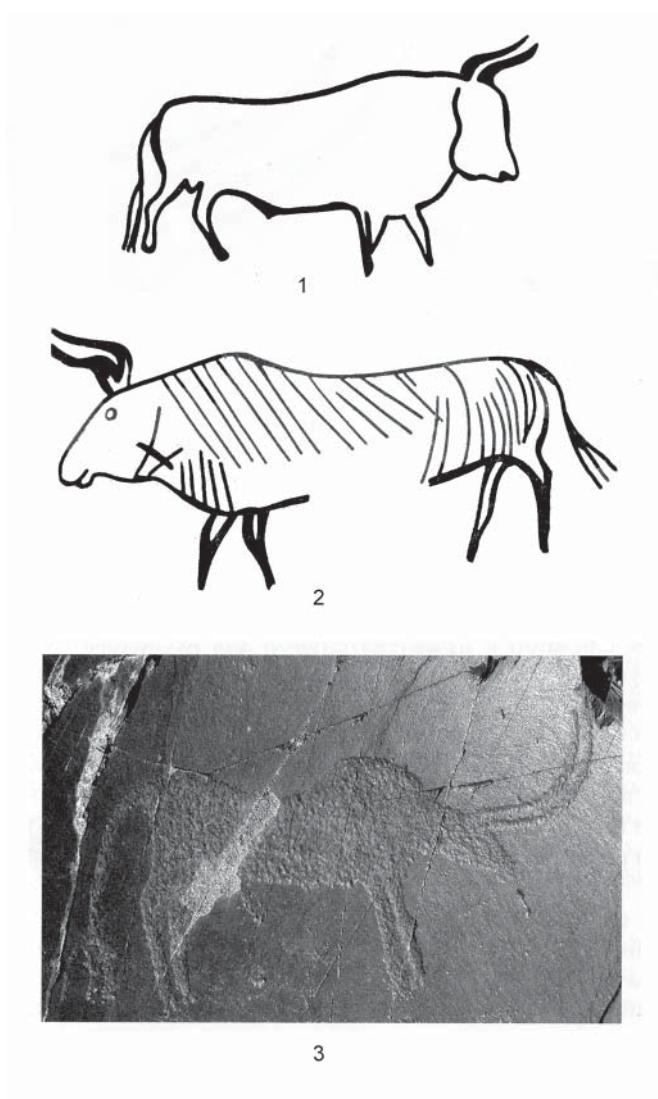


Рис. 9. Изображения быков на плитах в могильнике Черновая VIII (1, 2) и в урочище Тамгалы (3) – по: Вадецкая и др. 1980 (1, 2) и Рогожинский 2011 (3)

Совершенно очевидно, что композиционное решение этих надписей на ритуальных сосудах аналогично петроглифам со сценой «господина коней» в ареале степных культур. В то же время, как показал Я.А. Шер²⁸, такая композиция связана с изображениями животных около столба с раздвоенной вершиной. Петроглиф на горе Оглахты, изображающий человека с конями, прямо указывает на эту связь – над фигурами коней выбиты тамгообразные знаки, напоминающие столб с развилкой в верхней части (рис. 1, 1).

²⁸ Шер 1993.

На наш взгляд, объяснение сходства клановых эмблем в Китае эпохи Чжоу со сценами в петроглифах степной Евразии может лежать в двух плоскостях. С одной стороны, оно может быть объяснено изначальным степным компонентом, принесшим свою ритуальную практику, связанную с жертвоприношениями скота, еще на этапе формирования китайской цивилизации. С другой, возможно, оно является результатом более поздних инвазий в степь из Китая, на что вроде бы указывает отнесение «властелина коней» из гор Оглахты к раннескифскому времени. В пользу первого варианта говорят стилистические особенности изображений лошадей на сосуде из коллекции Селигмана, у которых показаны хвосты с тройной развилкой. Также изображены хвосты у некоторых быков на плитах в могильнике окуневской культуры Черновая VIII²⁹, а также у одного быка из урочища Тамгалы в Казахстане³⁰ (рис. 9). В пользу второго могут свидетельствовать другие соответствия позднешанским и западножоуским материалам, которые фиксируются в культурном комплексе карасукской культуры, начиная со второго этапа ее развития и приводят к значительной трансформации ее облика³¹. Однако необходимо помнить, что и так называемые модели ярма (пряжки колесничего), и ножи с тремя кнопками на кольце навершия, хотя и найдены в могилах Аньяна, но не принадлежат к культуре Шан, а принесены в нее с севера. Действительно, по сравнению с комплексами Китая в памятниках Минусинской котловины эти изделия представлены более поздними типами, но исходный ареал формирования этого арсенала воина-колесничего, по-видимому, находится где-то между этими регионами.

Подводя итог необходимо заметить, что, несмотря на видимое отсутствие в ритуальных практиках Древнего Китая явных параллелей со степными обрядовыми традициями, формирование их и в Шан, и в Чжоу проходило в постоянном контакте со степным миром. Приверженность своим традиционным ритуалам не мешала населением Центральных равнин воспринимать и перерабатывать под свои нужды многие достижения народов степи³². Непосредственное привлечение степняков в свою военную и хозяйственную деятельность и допуск их в сферу своей ритуальной жизни неминуемо приводили к трансформации и переосмыслению собственных традиций. Следы такого взаимодействия демонстрируют приведенные в этой статье предметы, которые не только дополняют наши знания о Древнем Китае, но и помогают лучше понять культуру степей Евразии.

ЛИТЕРАТУРА

- Дэвлет, Е.Г., Дэвлет, М.А. 2005: *Мифы в камне. Мир наскального искусства России*. М.
 Дэвлет, М.А. 1982: *Петроглифы на кочевой тропе*. М.
 Вадецкая, Э.Б., Леонтьев, Н.В., Максименков, Г.А. 1980: Памятники окуневской культуры. Л.
 Караханян, Г.О., Сафян, П.Г. 1970: *Наскальные изображения Сюника*. Ереван.
 Килуновская, М.Е. 1998: Быки Кара-Булуна. В сб.: Д.Г. Савинов (ред.), *Древние культуры Центральной Азии и Санкт-Петербург*. СПб, 159–163.

²⁹ Вадецкая и др. 1980, табл. XXX, 8; XXXI, 7.

³⁰ Рогожинский 2011, 286, рис. 240а.

³¹ Лазаретов, Поляков 2008, 50; Поляков 2013, 376–380.

³² Rawson 2017.

- Килуновская, М.Е. 2007: Рисунки на скалах Тувы. В сб.: С.В. Хаврин (ред.), *АВ: сб. науч. трудов в честь 60-летия А.В. Виноградова*. СПб, 77–109.
- Кубарев, В.Д. 2011: *Петроглифы Калбак-Таши I (Российский Алтай)*. Новосибирск.
- Кузьмина, Е.Е. 1994: *Откуда пришли индоарии? Материальная культура племен андроновской общности и происхождение индоиранцев*. М.
- Кузьмина, Е.Е. 2008: *Арии – путь на юг*. М.–СПб.
- Лазаретов, И.П., Поляков, А.В. 2008: Хронология и периодизация комплексов эпохи поздней бронзы Южной Сибири. В сб.: А.А. Тишкин (ред.), *Этнокультурные процессы в Верхнем Приобье и сопредельных регионах в конце эпохи поздней бронзы*. Барнаул, 33–55.
- Поляков, А.В. 2013: Ранние этапы развития эпохи поздней бронзы Среднего Енисея. В сб.: А.З. Бейсенов (ред.), *Бегазы-дандыбаевская культура Степной Евразии*. Алматы, 401–416.
- Рогожинский, А.Е. 2011: *Петроглифы археологического ландшафта Тамгалы*. Алматы.
- Савинов, Д.Г. 2005: Ритуальная сфера бытия в наскальных изображениях эпохи бронзы Саяно-Алтайского нагорья. В сб.: Е.Г. Дэвлет (ред.), *Мир наскального искусства*. М., 219–223.
- Самашев, З., Байтлеу, Д., Курманкулов Ж. 2013: *Петроглифы Теректы Аулие*. Астана.
- Слободзян, М.Б. 2000: Изображение повозки и плуга в европейских петроглифах. В сб.: А.Б. Никитин и др. (ред.), *Мировоззрение, археология, ритуал, культура*. СПб, 158–173.
- Советова, О.С. 1990: К вопросу о семантике среднеенисейских петроглифов скифского времени. В сб.: М.А. Дэвлет (ред.), *Проблемы изучения наскальных изображений в СССР*. М., 169–173.
- Чугунов, К.В., Роусон, Дж., Гребнев, Е.: *Соратники и жертвы шанского Китая: о локализации степного компонента в культуре Шан*. (В печати).
- Шер, Я.А. 1980: *Петроглифы Средней и Центральной Азии*. М.
- Шер, Я.А. 1993: «Господин коней» на берегу Енисея. *Петербургский археологический вестник* 6, 17–22.
- Шер, Я.А. 2004: Спорные вопросы изучения первобытного искусства. *Археология, этнография и антропология Евразии* 2 (18), 36–52.
- Щетенко, А.Я. 2005: К интерпретации возникшего культовой колесницы из Даймабада (Центральная Индия). В сб.: Г.Г. Король (ред.), *Археология Южной Сибири: идеи, методы, открытия*. Красноярск.
- Юань Кэ. 1964: *Мифы древнего Китая*. М.
- Agrawal, D.P., Kharakwal J.S. 2003: *Bronze and Iron Ages in South Asia*. (Archaeology of South Asia – II). New Delhi.
- Boehlau, J., Gilsa zu Gilsa, F. 1898: *Neolithische Denkmaler aus Hessen*. Cassel.
- Hansford, H. 1957: *The Seligman Collection of Oriental Art*. Vol. I: Chinese, Central Asian and Luristan Bronzes, and Chinese Jades and Sculptures. London.
- Piggott, S. 1983: *The earliest wheeled transport: From the Atlantic coast to the Caspian Sea*. London.
- Rawson, J., 2017: China and the steppe: reception and resistance. *Antiquity* 91, 375–388.
- (На китайском и японском языках:
- Гугун 1958: *Гугун тунци тулу* (Каталог бронзовых изделий из музея Гугун). Под ред. Голи гугун чжунъян боююань лянхэ гуаньличу: в 2 т. Тайбэй.
- Гу Фан (ред.) 2005: Чжунго чуту юйци цюаньцзи 3: *Шаньси* (Полное собрание археологически обнаруженных нефритовых изделий Китая, т. 3: пров. Шаньси): в 15 т. Пекин.
- Гу Фан 2007: *Чжунго гуйюйци тудянь* (Иллюстрированное собрание китайских изделий из нефрита). Т. 2. Пекин.

- Ли Сятин и Чжан Куй 1994: Тяньма Цюйцунь ичжи Бэйчжао Цзиньхоу муди дисыцы фацзюэ (Четвертая серия раскопок на кладбище цзиньских хоу в Бэйчжао на памятнике Тяньма Цюйцунь). *Вэнью* (8), 4–21.
- Ло Чжэньюй 1917: *Инь вэнь цунь* (Собрание иньских надписей). Изд. не указан.
- Хаяси Минао 1984: Сю дзидаи сэидоки но кэнкю (Исследование надписей на бронзе чжоуской эпохи). *Иньсю сэидоки соран ити* (Общее исследование надписей на бронзе периодов Инь и Чжоу, т. 1): в 2 т. Токио.
- Шан Тунлю, Сунь Цинвэй, Ли Сятин и Ма Цзюэхэ 2001: Тяньма-Цюйцунь ичжи Бэйчжао Цзиньхоу муди дилуоцы фацзюэ (Шестая серия раскопок на кладбище цзиньских хоу в Бэйчжао на памятнике Тяньма Цюйцунь). *Вэнью* (8), 4–21.

REFERENCES

- Agrawal, D.P., Kharakwal, J.S. 2003: *Bronze and Iron Ages in South Asia*. (Archaeology of South Asia – II). New Delhi.
- Boehlau, J., Gilsa zu Gilsa, F. 1898: *Neolithische Denkmaler aus Hessen*. Cassel.
- Chugunov, K.V., Rouson, J., Grebnev, E.: *Soratniki i zhertvy shanskogo Kitaya: o lokalizatsii stepnogo komponenta v kul'ture Shan* [Companions and victims of Shan China: on the localization of the steppe component in the Shang culture] (Forthcoming).
- Devlet, E.G., Devlet, M.A. 2005: *Mify v kamne. Mir naskal'nogo iskusstva Rossii* [Myths in stone. The world of rock art of Russia]. Moscow.
- Devlet, M.A. 1982: *Petroglify na kochevoy trope* [Petroglyphs on the nomadic trail]. Moscow.
- Gu Fang (ed.) 2005: *Complete collection of archeologically discovered jade products of China, v. 3: Shanxi Province* [Chzhungo chutu yujci cyuan'czi. 3: Shan'si], in 15 vols. Beijing (In Chinese).
- Gu Fang 2007: *Illustrated collection of Chinese jade products* [Chzhungo guyujci tudyan']. 2 vols. Beijing (In Chinese).
- Gugun 1958: *Catalog of bronze articles from the Gugun Museum* [Gugun tunci tulu]. Ed. Goli gugun chzhunyan boyuyan lianhe guanlichu, in 2 vols. Taipei (In Chinese).
- Hansford, H. 1957: The Seligman Collection of Oriental Art. Vol. I: *Chinese, Central Asian and Luristan Bronzes, and Chinese Jades and Sculptures*. London.
- Hayasi Minao 1984: Research on Bronze Inscriptions of the Chou Epoch [Syu dzidai sehidoki no kehnyu]. *General study of inscriptions on bronze in the Yin and Zhou periods*. Vol. 1 [Иньсю сэидоки соран ити]: in 2 vols. Tokyo (In Japanese).
- Karahanyan, G.O., Safyan, P.G. 1970: *Naskal'nye izobrazheniya Syunika* [Rock paintings of Syunik]. Erevan.
- Kilunovskaya, M.E. 1998: Byki Kara-Buluna [Kara-Bulun bulls]. In: D.G. Savinov (ed.), *Drevnie kul'tury Tsentral'noy Azii* [Ancient cultures of Central Asia and St. Petersburg]. Saint Petersburg, 159–163.
- Kilunovskaya, M.E. 2007: Risunki na skalakh Tuvy [Drawings on the rocks of Tuva]. In: S.V. Havrin (ed.), *AV: sbornik nauchnykh trudov v chest' 60-letiya A.V. Vinogradova* [Collection of scientific works in honor of the 60th anniversary of A.V. Vinogradov]. Saint Petersburg, 77–109.
- Kubarev, V.D. 2011: *Petroglify Kalbak-Tasha I (Rossiyskiy Altay)* [Kalbak-Tash I petroglyphs (Russian Altai)]. Novosibirsk.
- Kuz'mina, E.E. 1994: *Otkuda prishli indoarii? Material'naya kul'tura plemen andronovskoy obshchnosti i proiskhozhdenie indoirantsev* [Where did the Indo-Aryans come from? The material culture of the tribes of the Andronovo community and the origin of Indo-Iranians]. Moscow.
- Kuzmina, E.E. 2008: *Arii – put' na yug* [The Aryans – the Path to the South]. Moscow–Saint Petersburg.

- Lazaretov, I.P., Polyakov, A.V. 2008: Khronologiya i periodizatsiya kompleksov epokhi pozdney bronzy Yuzhnoy Sibiri [Chronology and periodization of the complexes of the Late Bronze Age of Southern Siberia]. In: A.A. Tishkin (ed.), *Ehtnokul'turnye protsessy v Verhnem Priob'e i sopredel'nykh regionakh v kontse epokhi pozdney bronzy* [Ethnocultural processes in the Upper Ob and adjacent regions at the end of the Late Bronze Age]. Barnaul, 33–55.
- Li Syatin and Chzhan Kuj 1994: The fourth series of excavations at the cemetery of Jin Hou in Beizhao on the monument Tianma Quiun [Tyan'ma Cyujcun' ichzhi Behjchzhao Czin'hou mudi disyicy faczyueh]. *Vehn'u*, (8): 4–21 (In Chinese).
- Lo Chzheln'yuy 1917: *Collection of Yin inscriptions* [In'vehn'cun']. Izd. ne ukazan (In Chinese).
- Piggott, S. 1983: *The earliest wheeled transport: From the Atlantic coast to the Caspian Sea*. London.
- Polyakov, A.V. 2013: Rannie etapy razvitiya epokhi pozdney bronzy Srednego Eniseya [The early stages of development of the Late Bronze Age of the Middle Yenisei]. In: A.Z. Beysenov (ed.), *Begazy-dandybaevskaya kul'tura Stepnoy Evrazii* [Begazy-dandybay culture of the Steppe Eurasia]. Almaty, 401–416.
- Rawson, J. 2017: China and the steppe: reception and resistance. *Antiquity* 91, 375–388.
- Rogozhinskij, A.E. 2011: *Petroglify arkheologicheskogo landshafta Tamgaly* [Petroglyphs of the archaeological landscape of Tamgaly]. Almaty.
- Samashev, Z., Bajtleu, D., Kurmankulov, Zh. 2013: *Petroglify Terekty Aulie* [Terekty Aulie petroglyphs]. Astana.
- Savinov, D.G. 2005: Ritual'naya sfera bytiya v naskal'nykh izobrazheniyakh epokhi bronzy Sayano-Altayskogo nagor'ya [The ritual sphere of life in the rock paintings of the Bronze Age of the Sayano-Altai Highlands]. In: E.G. Dehvlet (ed.), *Mir naskal'nogo iskusstva* [The World of Rock Art]. Moscow, 219–223.
- Shang Tonglu, Sun Qingwei, Li Siatin and Ma Jiaohe 2001: The sixth series of excavations at the cemetery of Jin Hou in Beizhao on the monument Tianma Quiun [Tianma-Quicun ichi Beizhao Jinhou Mudi failuce fajue]. *Vehn'u*, (8): 4–21 (In Chinese).
- Shchetenko, A.Ya. 2005: K interpretatsii voznichego kul'tovoy kolesnitsy iz Daymabada (Tsentral'naya Indiya) [Concerning the interpretation of the charioteer chariot of Daymabad (Central India)]. In: G.G. Korol' (ed.) *Arkheologiya Yuzhnoy Sibiri: idei, metody, otkrytiya* [Archeology of Southern Siberia: ideas, methods, discoveries]. Krasnoyarsk, 208–211.
- Sher, Ya.A. 1980: *Petroglify Sredney i Tsentral'noy Azii* [Petroglyphs of Central and Middle Asia]. Moscow.
- Sher, Ya.A. 1993: «Gospodin koney» na beregu Eniseya [«Lord of the horses» on the banks of the Yenisei]. *Peterburgskiy arkheologicheskij vestnik* [Petersburg Archaeological Herald] 6, 17–22.
- Sher, Ya.A. 2004: Spornye voprosy izucheniya pervobytnogo iskusstva [The controversial issues of the study of primitive art]. *Arkheologiya, ehtnografiya i antropologiya Evrazii* [Archeology, Ethnography and Anthropology of Eurasia] 2 (18), 36–52.
- Slobodzyan, M.B. 2000: Izobrazhenie povozki i pluga v evropeyskikh petroglifakh [The image of a wagon and plow in European petroglyphs]. In: A.B. Nikitin (ed.), *Mirovozzrenie, arkheologiya, ritual, kul'tura* [World, archaeology, ritual, culture]. Saint Petersburg, 158–173.
- Sovetova, O.S. 1990: K voprosu o semantike sredneenisejskikh petroglifov skifskogo vremeni [On the issue of the semantics of the Middle Yenisei Scythian petroglyphs]. In: M.A. Devlet (ed.), *Problemy izucheniya naskal'nykh izobrazheniy v SSSR* [Problems of studying rock art in the USSR]. Moscow, 169–173.
- Vadetskaya, E.B., Leont'ev, N.V., Maksimenkov, G.A. 1980: *Pamyatniki okunevskoj kul'tury* [Sites of Okunev culture]. Leningrad.
- Yuan' Keh 1964: *Mify drevnego Kitaya* [Myths of ancient China]. Moscow.

SACRIFICIAL BULL AND «LORD OF THE HORSES» IN CHINA

Konstantin V. Chugunov¹, Jessica Rowson²¹ *State Hermitage, Saint Petersburg, Russia*

chugunovk@mail.ru

² *Oxford University, Merton College, Oxford, UK*

jessica.rawson@merton.ox.ac.uk

Abstract. The article discusses two scenes common in the petroglyphs of Northern Eurasia – animals at the «world tree» and «the lord of the horses». The sign shown on the rock depictions is shaped like a pole with a fork, which is associated with the earliest reduced images of bulls in the petroglyphs of Europe. Probably, it was a shape of a real artefact associated with livestock sacrifices. Among the Chinese antiquities belonging to the era of the Western Zhou, a jade bull figurine is known, restrained with such a pole and mounted on a cart. Another bull on wheels comes from a hoard in India dating to the middle of the 2 mill. BC. Perhaps these findings reflect the real religious practices that were widespread in Eurasia and are associated with the resettlement of pastoralists from the steppe zone to the south.

The consistently repeating image of the «Lord of the Horses» is recorded in Chinese clan emblems on the bronze vessels of the Western Zhou era. Probably, such a manifestation of the subject provides evidence on the influence of the steppe traditions to Ancient China and can be explained by the original steppe component that brought its ritual practice related to cattle sacrifice to China at the very stage of the formation of the Chinese Bronze Age. An opposite version of later invasions into the steppe from China cannot be either ruled out, however, the stylistic features of the horse images point out to the earlier formation of such a style in the northern pastoral regions of Eurasia.

It is concluded that the direct involvement of the steppe people in military and economic activities of ancient China as well as their admission to the sphere of Chinese ritual life led inevitably to the transformation and rethinking of the old Chinese traditions.

Keywords: petroglyphs, animals at the «world tree», «lord of the horses», ritual, Ancient China

