



DOI: 10.18503/1992-0431-2019-1-63-25–68

РИМСКИЕ СТЕКЛЯННЫЕ СОСУДЫ СЕРЕДИНЫ I – СЕРЕДИНЫ III вв. н.э. ИЗ САРМАТСКИХ ПОГРЕБЕНИЙ ВОЛГО-ДОНСКОГО МЕЖДУРЕЧЬЯ, НИЖНЕГО ПОВОЛЖЬЯ И ЮЖНОГО УРАЛА¹

М.Ю. Трейстер

Германский археологический институт, Берлин, Германия
mikhail.treister@dainst.de, mikhailtreister@yahoo.de

Аннотация. В статье рассматриваются римские стеклянные сосуды середины I – середины III вв. н.э. из сарматских погребений Волго-Донского междуречья, Нижнего Поволжья и Южного Урала. В целом можно отметить преобладание среди стеклянных сосудов форм для питья (кубки, стаканы, фиалы, рог). Значительно реже встречаются кувшины, а также закрытые сосуды, представленные фрагментами, которые могли относиться к амфоре или кувшину, а также к амфориску или бутылки. Преобладают сосуды, выполненные в технике свободного дутья, в том числе богато украшенные экземпляры: с росписью эмалевыми красками или с декором из накладных нитей.

Очевидно, что сосуды имели различное происхождение: это была как продукция мастерских Восточного Средиземноморья и Египта, так и Западных провинций. Изделия последних особенно характерны для сосудов из позднесарматских погребений.

Большая часть сосудов датируется в рамках конца II–III вв. н.э. Более ранние сосуды (датируемые до середины II в. н.э.) редки, а в двух случаях они были антикварными предметами на момент погребения, поскольку обнаружены в погребениях III в. н.э. За исключением одной находки в междуречье Волги и Дона находки стеклянных сосудов в Поволжье концентрируются на территории лесостепного Саратовского правобережья. Обращает на себя внимание тот факт, что, по сравнению с Поволжьем, значительно больше находок стеклянных сосудов происходит из Южного Урала, где они концентрируются в Южном Приуралье в бассейне р. Урал и Илек, при этом еще одна находка (самая дальняя,

Данные об авторе: Трейстер Михаил Юрьевич – доктор исторических наук, научный сотрудник Германского археологического института.

¹ Представленная публикация выполнена в рамках проекта, финансируемого DFG и РФФИ «Формы и пути культурных контактов кочевников Азиатской Сарматии. Импорты в сарматских памятниках II в. до н. э. – III в. н. э.» (FL-334/15-1). Партнер проекта с российской стороны – Б.А. Раев. Соответственно данная статья проиллюстрирована материалами из погребений с территории Азиатской Сарматии. Автор выражает искреннюю признательность за предоставленную нам возможность работать в экспозиции и фондах музеев, фотографии предметов из которых представлены здесь: Н.В. Хабаровой, А.В. Жадаевой (ВОКМ, Волгоград), О.А. Халяпиной (ОГИКМ, Оренбург), Л.А. Краевой, Д.В. Мещерякову (ОГПУ, Оренбург), Н.М. Шумейко (СОМК, Саратов), А.Д. Таирову (ЮУрГУ, Челябинск), Е.Н. Плаховой (ЭКМ, Энгельс). Отдельная благодарность за возможность работы с кубком из кургана № 23/1979 могильника Лебедевка-V – М.Г. Мошковой (Москва), А.-Б. Фольманн-Шульц (Бонн) – за консультации по атрибуции сосудов из могильника Нагавский-II, Д.В. Журавлеву (Москва) – за датировку краснолаковой чашки из могильника «Горелый-I».

восточная) была найдена в Южном Зауралье. Таким образом, плотность импортов не была связана с близостью к причерноморским центрам.

Ключевые слова: римские стеклянные сосуды, Азиатская Сарматия, Нижнее Поволжье, Южный Урал, свободное дутье, роспись эмалевыми красками, декор фасетированный, шлифованный, из накладных нитей, мастерские Восточного Средиземноморья, Египта, западных провинций Римской империи

1. Введение

Римские стеклянные сосуды – не самая большая группа импортов в погребениях кочевников Азиатской Сарматии, при этом значительная часть находок концентрируется в погребениях Нижнего Дона, в непосредственной близости от Танаиса. Данная статья посвящена римским стеклянным сосудам середины I – середины III веков н.э. из сарматских погребений Волго-Донского междуречья, Нижнего Поволжья и Южного Урала. Поскольку литые в формах скифосы первой половины I в. н.э., найденные на территории Волго-Донского междуречья, рассматриваются нами в отдельной работе², в данной статье пойдет речь о сосудах, изготовленных в технике свободного дутья, а также чашах со шлифованным декором – другие категории стеклянных сосудов (достаточно редкие, прежде всего, чаши и тарелки из глухого литого прессованного стекла) не рассматриваются. Немногочисленность этих предметов римского импорта отнюдь не снижает степень важности их совместной публикации, хотя отдельные находки уже подробно анализировались нами.

2. Сосуды, изготовленные в технике свободного дутья

2.1. Стеклянные сосуды из погребения № 1 кургана № 1/2003 могильника «Горелый-1»

Комплекс находок из кургана № 1/2003 могильника «Горелый-1» в Нижнем Поволжье заслуживает особого внимания. Наряду с многочисленными римскими импортными изделиями (стекло, красный лак, бронзовые сосуды) здесь была найдена целая серия предметов парфянского происхождения. Бронзовые сосуды из погребения представлены тазом типа Eggers 99/100³, кованым кувшином типа Стралджа⁴ и бронзовой амфорой⁵. Сочетание таза типа Eggers 99/100 и *Blechkanne* характерно для сарматских комплексов конца I – первой половины II в. н.э. Маленькая (дл. 2,5 см) сильнопрофилированная бронзовая фибула с бусинами на дужке⁶, судя по размерам и расположению бусин, относится ко второй серии и может датироваться в широких рамках II – первой половины III в. н.э., впрочем в комплексах конца II – первой половины III в. н.э. их находки редки⁷. Узкогор-

² Трейстер (в печати).

³ Балановский, Тихонов 2009, 14, № 2, рис. 4–5.

⁴ Балановский, Тихонов 2009, 14, № 3, рис. 6; Трейстер 2018, 219, 224–225, рис. 6–7.

⁵ Балановский, Тихонов 2009, 14, № 1, рис. 3.

⁶ Балановский, Тихонов 2009, 10–11, № 4, рис. 11, 8.

⁷ Кротов 2010, 229–232, ср. 241, № 318, рис. 65, 6.



Рис. 1. «Горелый-I». Курган № 1/2003. Кубок стеклянный (№ 1).
Энгельс, ЭКМ, инв. № 15356. Фото, М.Ю. Трейстер, 2015

лая светлоглиняная амфора⁸ типа С (по классификации Д.Б. Шелова) или CIVC (по классификации С.Ю. Внукова) датируется, соответственно, концом последней трети I – первой половиной II в. н.э. или второй четвертью – концом II в. н.э.⁹ Краснолаковая чашка¹⁰ типа Журавлев 2010: форма 30, по мнению Д.В. Журавлева¹¹, относится к середине II в. н.э. Таким образом, рассматриваемое погребение датируется, скорее всего, серединой – третьей четвертью II в. н.э. Здесь же были найдены фрагменты как минимум четырех стеклянных сосудов.

2.1.1. Кубки со шлифованными фасетами Isings 21

Два кубка из кургана № 1/2003 могильника «Горелый-I» (рис. 1–2; 4, 3–4)¹² относятся к самому распространенному типу сосудов римского фасетированного стекла эпохи Ранней Империи, конкретно к группе 2, по классификации Э. Оливера, для которой характерно наличие дискообразного выступа-валика ниже зоны фасетировки¹³. Многочисленные находки таких кубков показывают, что они датируются преимущественно второй половиной I в. н.э. и изготавливались в итальянских, и возможно, александрийских мастерских, при этом самые ранние находки относятся к эпохе правления Клавдия, а наиболее поздние были обнаружены в контекстах, относящихся уже к эпохе Адриана¹⁴.

Находки таких кубков известны повсеместно на территории Западной Европы: от Португалии до Англии, Скандинавии, Германии, Швейцарии, Австрии и Венгрии¹⁵. Впрочем, кубки рассматриваемого типа известны и по находкам в Восточном Средиземноморье (Кипр, Иордания)¹⁶, Сирии¹⁷, Египте¹⁸, в том числе на побережье Красного моря¹⁹, а также в Северо-Западном²⁰ и Северном Причерноморье²¹. Самыми восточными находками до недавнего времени считались кубки из сокровищницы в Беграме (ареал II, помещение 10), которые также датируются I в. н.э.²² Недавно опубликован фрагмент аналогичного кубка, найденный в Лоулане в Китае²³. Находки из Нижнего Поволжья – единственные кубки такого типа,

⁸ Балановский, Тихонов 2009, 14–15, № 4, рис. 7.

⁹ Внуков 2016, 41–43.

¹⁰ Балановский, Тихонов 2009, 10, № 1, рис. 8.

¹¹ Определение Д.В. Журавлева.

¹² Балановский, Тихонов 2009, 11, № 16–17, рис. 16–17.

¹³ Eggers 1951, 178, Beil. 84, Taf. 14, 185; Isings 1957, 37, form 21; Oliver 1984, 40–45, 48–52, nos. 19–52, группа II; Rütli 1991, AR 45.2, Bd. 2, 58–59, Taf. 51–52; Каровић 1995–1996, 81–82, табл. II, 7; von Saldern 2004, 360–362; Höpken 2010, 387–388; Rottloff 2015, 64–66; Grose 2017, 118–119.

¹⁴ Oliver 1984, 40–41, 44–46; von Saldern 2004, 361; Höpken 2010, 387–388. Ср. Whitehouse 1997, 221–222; 2012, 59: наиболее ранние находки датируются 60-ми гг.; они были в употреблении до середины II в. н.э., при этом большая часть комплексов с находками таких сосудов датируется 75–125 гг. н.э.

¹⁵ См. подробно: von Saldern 2004, 361; Grose 2017, 118–119.

¹⁶ См. подробно: von Saldern 2004, 361–362.

¹⁷ Gawlikowska 2015, 784–785, no. 9, fig. 4, 3.

¹⁸ Harden 1936, 137, 149–151, pl. XV; Boțan 2014, 161.

¹⁹ Meyer 1992, 21, nos. 76–86, pl. V; Borell 2010, 127.

²⁰ Chiriac 2017, 197–198, 200, no. 1, pl. IV, 1.

²¹ Sorokina 1969, Abb. 5; von Saldern 2004, 362.

²² Hamelin 1952–1954; Oliver 1984, 36, fig. 4; 37, 48–49, nos. 19–28; Delacour 1993; Whitehouse 1997, 221–222; 2001, 440; 2012, 59, fig. 9; Kat. Mannheim 2009, 395, Nr. 323; Kat. Bonn 2010, 244, no. 172.

²³ Yu Zhiyong 2010, 191, fig. 1; Hoppál 2016, 107, fig. 8; 114, no. III.1 (отнесен под вопросом к поздним кубкам IV в. н.э., при этом в качестве аналогии автор приводит кубок из Беграма).



Рис. 2. «Горелый-I». Курган № 1/2003. Кубок стеклянный (№ 2). Энгельс, ЭКМ, инв. № 15889–15890. Фото, М.Ю. Трейстер, 2015



Рис. 3. «Горелый-I». Курган № 1/2003. Энгельс, ЭКМ. 1 – фрагмент амфориска или бутылки, инв. № 15891; 2 – фрагмент амфоры или кувшина, инв. № 15892. Фото, М.Ю. Трейстер, 2015

обнаруженные в погребениях кочевников Азиатской Сарматии (подобные сосуды не встречались в Прикубанье), а на территории Украины два фрагмента фасети-рованного кубка былинной формы найдены в погребении Пв. н.э. № 1 кургана № 2 группы Богуслав-IV²⁴).

2.1.2. Фрагмент амфориска Isings 15 или бутылки Isings 70

Найденная в кургане могильника «Горелый-I» верхняя часть горла с сосуда с высоким почти вертикальным венчиком, загнутым внутрь снизу (рис. 3, 1)²⁵, скорее всего, судя по форме и размеру, является не горлом унгентария, а более крупного сосуда, типа амфориска формы Isings 15. Такие сосуды датируются в пределах второй четверти – второй половины I в. н.э. и изготовлялись, скорее всего, в мастерских, расположенных на территории современных Северной Италии и Словении²⁶. Сосуды такой формы известны и в Северном Причерноморье: очень близкие очертания венчика имеет амфориск из некрополя Пантикапея из стекла желтоватого цвета, датирующийся второй – третьей четвертью I в. н.э.²⁷ Фрагмент такого амфориска неизвестного происхождения хранится в Майкопе²⁸. Не исключено, впрочем, что фрагмент сосуда из могильника «Горелый-I» принадлежал бутылки со сферическим туловом и высоким цилиндрическим горлом Isings 70²⁹, типа сосудов второй половины I в. н.э., предположительно изготовленных в Восточном Средиземноморье и найденных в некрополе Пантикапея³⁰. Фрагмент сосуда из могильника «Горелый-I» нельзя отнести к арибаллам, у которых встречаются аналогичные венчики³¹, т.к. горло этих сосудов обычно очень короткое.

2.1.3. Фрагмент амфоры или кувшина

Значительно сложнее определить форму другого фрагментированного сосуда из Горелого. Это фрагмент венчика и горла литого сосуда из стекла зеленовато-голубого цвета (рис. 3, 2). Учитывая особенности формы венчика, его плоскую горизонтальную верхнюю поверхность и валик, обрамляющий горло, а также довольно крупные размеры (дм. венчика по краю ок. 9,0 см) можно исключить не только унгентарии, но и арибаллы, у которых были массивные венчики с ровной

²⁴ Отнесенный А.В. Симоненко к короткому варианту типа II, по классификации Э. Оливера, кубок из ограбленного погребения в Богуславе, датируемого фрагментами амфор типов В и С, представлен двумя фрагментами стенок, но даже по его весьма гипотетической реконструкции, трудно определить к какому именно типу и варианту кубков он относится, ср. Simonenko 2003, 45–46, no. 2, fig. 3, 2 (здесь, как из погребения группы II в Богуславе); 2008, 25; 26, Abb. 16, 3, Taf. 36, 2; Симоненко 2011, 77–78, 81, рис. 51, 1; 180, № 30.1.

²⁵ Балановский, Тихонов 2009, 12, № 18, рис. 15.

²⁶ Isings 1957, 32, form 15; Buechner 1960, 110, no. 4, pl. 36; Rütli 1991, 56, 75, 145, AR 165, Taf. 146, 3726–3737.

²⁷ Кунина 1997, 205, илл. 177; 320 (илл.), 321, № 338.

²⁸ Раев, Яценко 2012, 145, № 2, рис. 1, 2.

²⁹ Vessberg 1952, 132, pl. 7, 10; 16, 2; Isings 1957, 90, form 70; Hayes 1975, 58, no. 146; Scatozza-Höricht 1986, 56–57, no. 125. Ср. также горло сосуда из Гамлы в Израиле: Jackson-Tal 2016, 23, no. 146; 25, fig. 8.22.

³⁰ Кунина 1997, 165, илл. 131–132; 296 (илл.), 297, № 214–217.

³¹ Isings 1957, 78–80, form 61; Rütli 1991, 37, Abb. 28; 54, 67, 69, 78, AR 151, Taf. 106–109; Kucharczyk 2004, 98, fig. 3, 7; 99; Jackson-Tal 2016, 23, nos. 143–144; 25, fig. 8.22. См., например, Кунина 1997, 171, илл. 139, 299, № 228; 300 (илл.); Grossmann 2002, 11, fig. 10 справа.

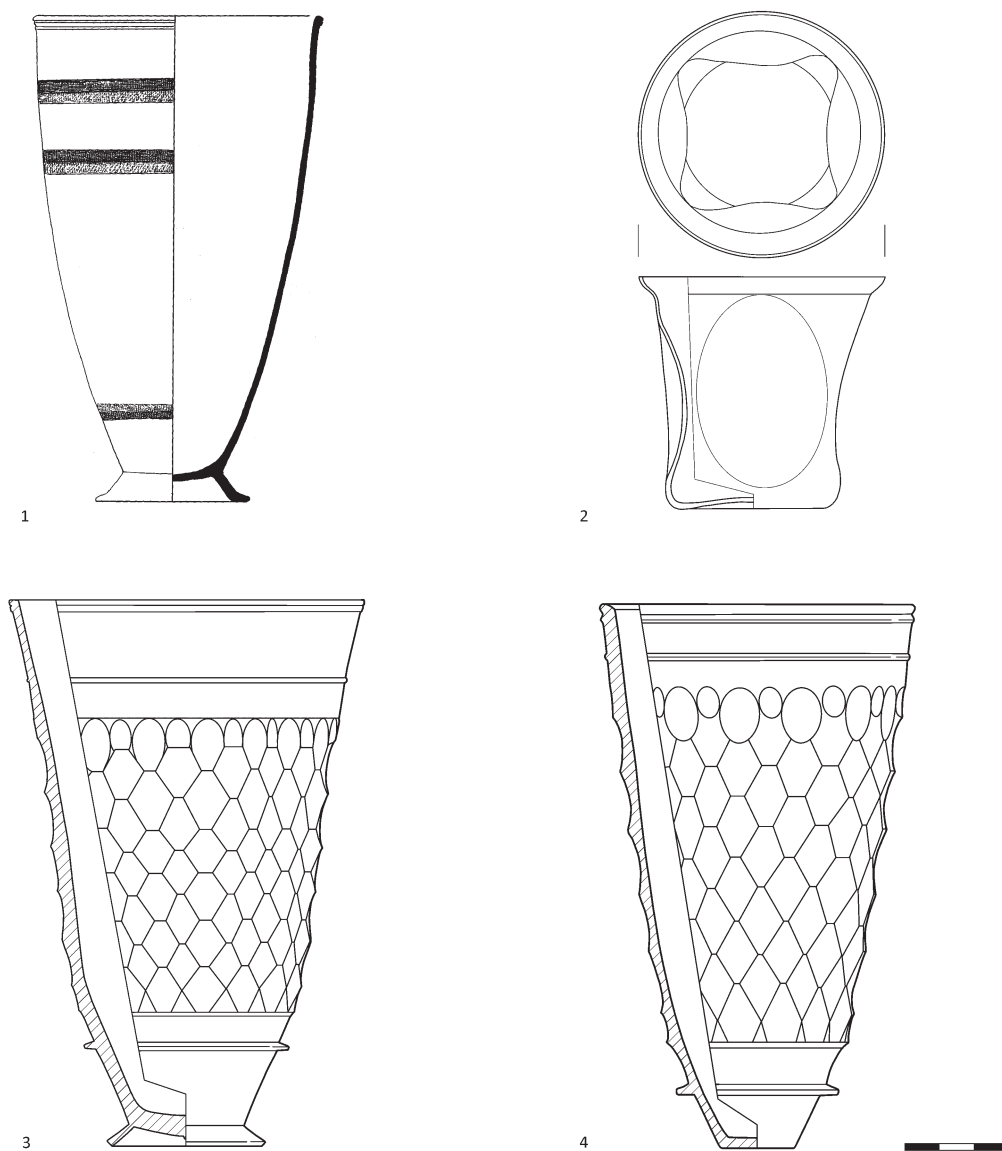


Рис. 4. Кубки и стакан стеклянные. 1 – Лебедевка-V. Курган № 23/1978. Погребение № 1; 2 – Магнитный. Курган № 21/2010. Челябинск, ЮУрГУ, Музей «Народы и технологии Урала», инв. № НТУ-ГИК 87; 3–4 – «Горелый-I». Курган № 1/2003. Энгельс, ЭКМ; 3 – инв. № 15356; 4 – инв. № 15889–15890. Рисунки М.Г. Мошковой (1), Н.Е. Беспалой (2–4)

горизонтальной поверхностью, однако значительно более узкие горловины по отношению к венчику³². По аналогичной причине венчики урн формы Isings 67 с широким горлом имеют значительно больший диаметр³³. Таким образом, судя по размеру и форме, фрагмент сосуда из Горелого относится к амфоре³⁴ или, скорее, кувшину с цилиндрическим туловом восточносредиземноморского производства³⁵.

2.2. Стеклянные сосуды из погребения № 1 кургана № 11/1988 могильника Нагавский-II

Стеклянные сосуды из этого погребения³⁶, датированного издателями, в том числе по бронзовой фибуле³⁷, в рамках конца II – первой половины III в. н.э.³⁸, рассматривались в публикации погребения очень бегло³⁹.

2.2.1. Кувшин с цилиндрическим туловом Isings 126

Авторы публикации ссылаются на находки кувшинов такого типа в Северном Причерноморье, указывая на «осколки таких кувшинов в Танаисе»⁴⁰. В действительности речь идет о донце сосуда округлой формы, которое, как предположила Н.П. Сорокина, могло принадлежать «кувшинам с цилиндрическим туловом»⁴¹. Очевидно, что по этому донцу невозможно реконструировать ни форму сосуда, ни его пропорции, ни оформление ручки (ручек), а приведенные в статье хронологические соображения, восходящие к публикации стекла из Танаиса, касаются сосудов флаконов (бутылей) другого типа – с квадратным в сечении туловом⁴².

Высокий (28,2 см) кувшин с воронковидным горлом с валикообразным венчиком, цилиндрическим туловом, прямыми плечами, лентообразной ручкой с многочисленными параллельными валиками и слегка вогнутым дном, с узкими концентрическими канавками на тулове из кургана № 11/1988 могильника Нагавский-II (рис. 5; 7, 1) относится к форме Isings 126, появление которой исследовательница датировала концом III в. н.э.⁴³ При этом надо иметь в виду, что эта форма имела значительно более ранних предшественников (форму Isings 51b, возникшую еще в I в. н.э.⁴⁴), но путать их нельзя.

³² Ср., например, арибалл из некрополя Пантикапея: Кунина 1997, 299, № 328; 300 (илл.). Дм. венчика 5,0 см.

³³ Rütli 1991, 37, Abb. 26; 51, 67, 68, 77, 89, AR 117; Taf. 94, 2173–2184; 95, 2185–2188; Ср., например, Кунина 1997, 213, илл. 187; 328 (илл.), 329, № 387.

³⁴ Ср., например, амфору из некрополя Пантикапея: Кунина 1997, 168, илл. 136, 300 (илл.), 301, № 229 (дм. венчика 6,4 см) (Восточное Средиземноморье, вторая половина I в. н.э.).

³⁵ Типа получивших распространение в середине – второй половине I в. н.э.: Кунина 1997, 173, илл. 141–142; 300 (илл.), 301, № 230–233; Алексеева, Сорокина 2007, 73, КФ.1, табл. 48–50.

³⁶ Мыськов, Сергацков 1994, 179–190; Мордвинцева, Хабарова 2006, 115–115, № 140–141.

³⁷ Мыськов, Сергацков 1994, 182, рис. 1, 12; Кропотов 2010, 126, № 540.

³⁸ Мыськов, Сергацков 1994, 187.

³⁹ Мыськов, Сергацков 1994, 185. См. также Кривошеев 2005, 117–118, рис. 51, 5–6 с повторением основных выводов первой публикации.

⁴⁰ Мыськов, Сергацков 1994, 185.

⁴¹ Сорокина 1965, 225, рис. 10, 13.

⁴² Ср. Сорокина 1965, 228.

⁴³ Isings 1957, 156.

⁴⁴ Ср. Isings 1957, 68–69, form 51b; Beaudoin, Zoitopoulou 2008, 84–85, no. 76; Barbera 2011, 110–121.



Рис. 5. Нагавский-П. Курган № 11/1988. Погребение № 1. Кувшин стеклянный. Волгоград, ВОКМ, инв. № 26101/2. Фото, М.Ю. Трейстер, 2015

Выдутые в форму (mold blown) кувшины формы Isings 126 получили распространение как в западных (Рейнская область, Паннония), так и восточных (Египет, Сирия) провинциях Римской империи и датируются в рамках конца II / начала III – начала V в. н.э., при этом отмечается их широкое распространение с конца III по вторую половину IV в. н.э., особенно в Рейнской области⁴⁵. Подобная бутылка была найдена в некрополе Крефельд-Геллеп в погребении с монетой 341 г. н.э.⁴⁶ В Шпаере кувшин такого типа происходит из погребения первой половины IV в. н.э.⁴⁷, в Брегенце – из погребения № 815, которое датируется, вероятно, серединой IV в. н.э.⁴⁸

Впрочем, они известны и в Северной Италии – бутылка высотой 22 см была найдена в погребении I некрополя Плеба, Кастеджио в Ломбардии, которое датируют второй половиной III в. н.э.⁴⁹ По своим пропорциям, форме ручки, тулова, почти горизонтальным плечикам бутылка из Ломбардии близка находке из Нагавского, отличаясь прямым горлом и оттянутым вниз двухъярусным венчиком.

Несколько меньший, по сравнению с рассматриваемой находкой, по размеру кувшин (в. 20 см) аналогичной формы с подобным воронковидным горлом с валикообразным краем, аналогичной ручкой, почти горизонтальными плечиками был найден в склепе П/1975 некрополя Горгиппии (в углу склепа за пределами саркофага П)⁵⁰. Е.М. Алексеева и Н.П. Сорокина сопоставляют горгиппийский кувшин со стеклянными сосудами из Паннонии второй половины III – первой половины IV в. н.э., отмечая, что у последних венчик имеет ступенчатый профиль⁵¹. Верхняя часть бутылки с воронкообразным горлом и двухъярусным венчиком была найдена в Колчестере в контексте, датирующемся в рамках 150–250 гг. н.э., при этом отмечается, что данный фрагмент является одной из наиболее ранних находок формы Isings 126⁵². Фрагменты верхней частей аналогичных кувшинов, также с двухъярусными венчиками, найдены на агоре в Афинах в слое, датируемом до 267 г. н.э., что, по мнению издателей, является свидетельством того, что они появились здесь только в 250–260-х гг.⁵³ Сопоставим с ними по контуру и форме венчика и фрагмент кувшина из слоя середины IV – начала V в. н.э. в Танаисе (верхняя часть, без ручки)⁵⁴. В Эшвайлере под Кельном бутылка рассматриваемого типа с простым венчиком была найдена в трупосожжении второй половины III в.

⁴⁵ См. обзоры: Harden 1936, 231–232, 245, nos. 732–734, class XI.B.3, pl. XIX, 732; Clairmont 1963, 118, no. 578, pl. XIII; Barkóczy 1988, 184–185; Form 168d; Taf. XLIII, 450–452; C, 450–452; Goethert-Polaschek 1977, 216–217, Nr. 1308–1315, Form 125; Follmann-Schutz 1988, 51–52, Nr. 147–148, Taf. 16 (в. 18,7 и 18,2 см с датировкой III–IV вв.) Rütli 1991, 56–57, AR 171, Bd. 2, 173, Taf. 155–156; Cool, Price 1995, 201–203; Rottloff 1996, Nr. 6541–6692, Form 166, Taf. 148–150; Whitehouse 1997, 187–188, no. 329; Lazar 2003, 153, 155–156, type 6.3.6; Bolla 2011b, 253–254; Fünfschilling 2015, 153–154, Abb. 208; Dussart 2015, 269–271, nos. 243–245 (в Зеугме не ранее конца III в. н.э.), pl. 16; Kurup 2015, 177, no. 84; Gottschalk 2015, 56; Dévai 2016, 276–277, Pa9; Foy et al. 2018, 230–232, IN 231.

⁴⁶ Pirling, Siepen 2006, 284, Taf. 19, 3–4.

⁴⁷ Bernhard 1978, 271, Abb. 7, 1.

⁴⁸ Konrad 1997, 100, Taf. 62, A2, Abb. 14, 4.

⁴⁹ Bolla 2011a, 40–41; 2011b, 253–254, tav. XXXIII, 1; fig. 117 col.

⁵⁰ Алексеева, Сорокина 2007, 74, табл. 52.

⁵¹ Barkóczy 1988, 184–185; Form 168d; Taf. XLIII, 450–452; C, 450–452.

⁵² Cool, Price 1995, 201–202, fig. 11.15, no. 2245;

⁵³ Weinberg, Stern 2009, 117, 133–134, nos. 300–301, pl. 26.

⁵⁴ Яценко 2007а, 481–482, 491, № 66; 499, табл. 3.

н.э.⁵⁵ – к этому же времени относятся и другие погребения с находками таких бутылей в районе Кельна⁵⁶.

Ввиду довольно широкой датировки рассматриваемых бутылей в римских провинциях, бутылка из Нагавского вряд ли может быть датирована точно. Тем не менее ее особенность – валикообразный (не двухъярусный край воронкообразного горла, характерный для находок из западных провинций), находящий близкую аналогию в сосуде из Горгиппии, дает определенные основания датировать не позднее первой трети III в. до н.э.

Находки стеклянных кувшинов в погребениях кочевников чрезвычайно редки. Помимо рассмотренной выше, известно, что фрагменты «стеклянного кувшинчика, форма которого известна среди боспорских находок, относимых ко времени второй половины II – первой половины III в. н.э.», были найдены в богатом воинском погребении середины–второй половины III в. н.э. № 1 кургана № 1/1978 могильника Лебедевка-VI⁵⁷, однако изображений их нет, а в Уральском музее обнаружить их нам не удалось. Сохранилось только описание фрагментов в отчете: «Стекло прозрачное с зеленоватым оттенком. Дно уплощенное. На стенках у дна орнамент. Вверху вертикальные полосы дл. 1,0 см, которые чередуются через 0,8–0,9 см. Ниже – две прямые горизонтальные тонкие линии. Фрагменты верхней части стенок сосуда также украшены вертикальными полосами (описание – по отчету). По определению Н.П. Сорокиной, кувшин боспорской работы»⁵⁸.

2.2.2. Рог для питья с орнаментом из накладных нитей Isings 113

Называть найденный в погребении рог ритонном, как это делают издатели, неверно⁵⁹, так как отверстия внизу у сосуда не было и пили из него через край. Авторы публикации осторожно предположили, что он мог быть изготовлен в восточных мастерских Римской империи, впрочем, отметив, что они некомпетентны решать такие вопросы, не будучи специалистами в области стеклоделия⁶⁰.

Рог для питья из кургана № 11/1988 могильника Нагавский-II, украшенный орнаментом из накладных нитей голубого стекла, образующих узкие длинные диагональные петли на всем тулове по диагонали и фриз в форме зигзага в верхней части раструба (рис. 6; 7, 2), по своей форме и декору относится к типичным изделиям рейнских мастерских⁶¹.

Из аналогичных сосудов, относящихся, по классификации В. Эвисон, к типу I, датированному III в. н.э.⁶², укажем на роги для питья из трупосожжений: вто-

⁵⁵ Gottschalk 2015, 323, Nr. 22.3.6; Taf. 72, 6.

⁵⁶ Gottschalk 2015, 56, Taf. 77, 3–5; 89, 3–5.

⁵⁷ Мошкова 1982, 82, 83; 2001, 241; 2010, 345.

⁵⁸ Мошкова и др. 1979, 46.

⁵⁹ Мыськов, Сергацков 1994, 185.

⁶⁰ Мыськов, Сергацков 1994, 185.

⁶¹ Eggers 1951, 181, Beil. 105, Taf. 16, 246; Isings 1957, 141, form 113; Goethert-Polaschek 1977, 260, Form 165; Lund Hansen 1987, 104–105; von Saldern 2004, 488–490; Gottschalk 2015, 79–80; Foy et al. 2018, 128–129, IN 127. А. фон Зальдерн не исключает и возможность изготовления таких сосудов также в Северной Галлии.

⁶² Evison 1955, 176–180, fig. 8, 1; 9; 1975, 76–77. См. карту распространения: Evison 1975, 83, fig. 21.



Рис. 6. Нагавский-II. Курган № 11/1988. Погребение № 1. Рог для питья стеклянный. Волгоград, ВОКМ, инв. № 26101/1. Фото, М.Ю. Трейстер, 2015

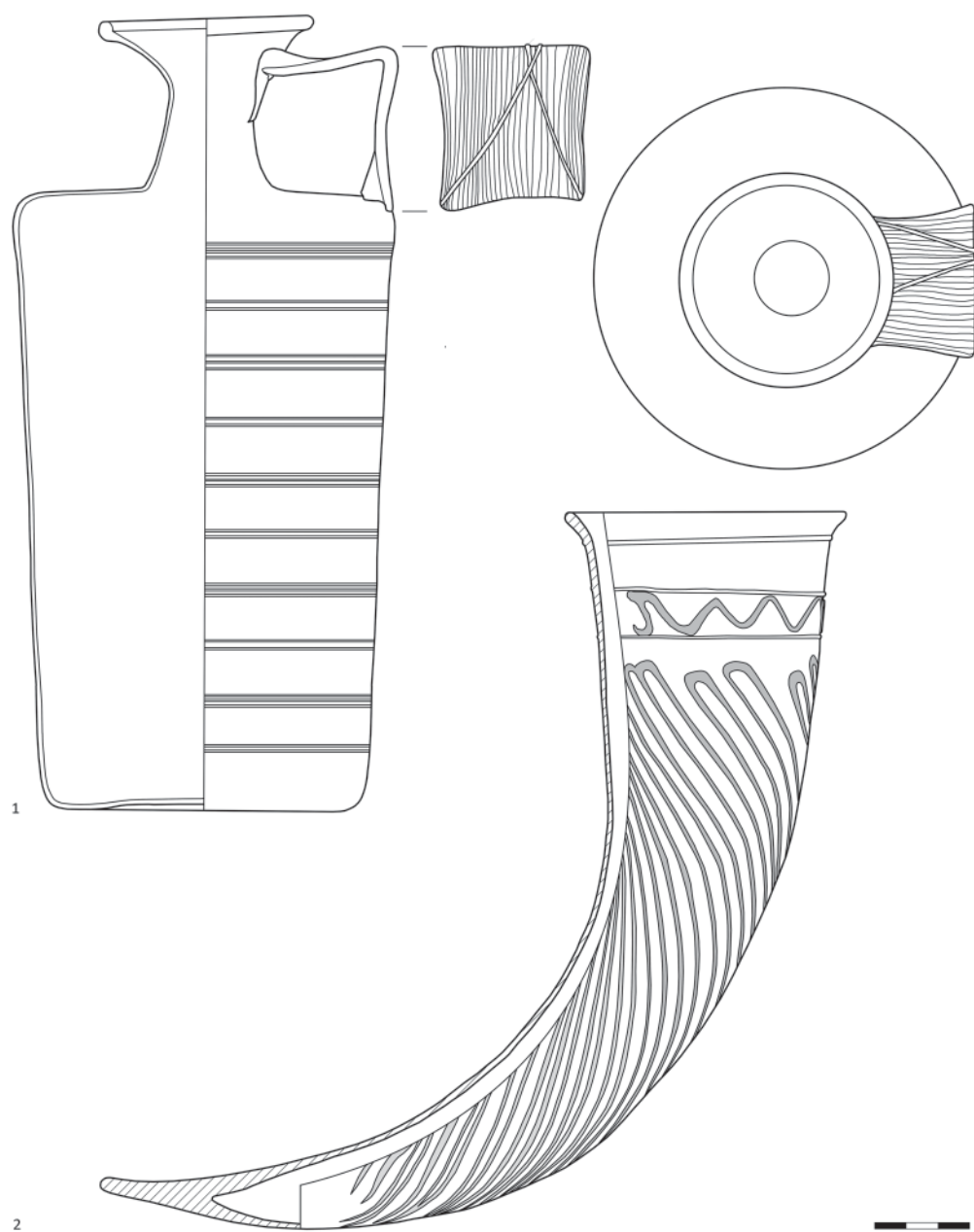


Рис. 7. Нагавский-II. Курган № 11/1988. Погребение № 1. Кувшин и рог для питья стеклянные. Волгоград, ВОКМ, инв. № 26101/1–2. Рисунки Н.Е. Беспалой

рой половины III в. н.э. в Берцдорфе в районе Брюля между Кельном и Бонном⁶³, конца III в. н.э. в Бонне⁶⁴, погребений первой половины IV в. н.э. некрополя Крефельд-Геллеп: № 71⁶⁵ и 1213⁶⁶ и погребения в саркофаге этого же времени в Трире⁶⁷. Отмечу также рог аналогичной формы из погребения конца III в. н.э. в Брюле (самые поздняя монета в погребении датируется 290/291 гг.), у которого только нижняя часть обвита нитью синего цвета, а весь раструб украшен накладными синими и коричневыми каплями⁶⁸. Близкую форму и декор имеют стеклянные роги из Скандинавии (см. ниже). Находки таких рогов известны и на Нижнем Дунае⁶⁹, и в Причерноморье: в датируемом концом IV–V вв. н.э. склепе № 7 могильника № 10 в Юго-Западном Крыму⁷⁰ и в погребениях Цебельдинского могильника в Абхазии⁷¹.

Техника украшения сосудов прозрачного стекла цветными нитями, образующими подчас очень сложный декор (в западной литературе его принято обозначать *Schlangenfadendekor* /*decor de serpents* /*snake-thread decoration*, в отечественной – «серпантинным»⁷²), получившая вначале распространение на Востоке не позднее второй половины II – начала III в. н.э., начинает использоваться и в мастерских западной части Империи, в том числе в Кельне⁷³. Стеклянные сосуды, выполненные в этой технике, характерны и для поздней античности⁷⁴. Декор указанных выше сосудов значительно более сложный, чем декор рогов для питья. Изображение змей, пусть подчас и стилизованное, тем не менее не вызывает сомнения в атрибуции прототипов, в отличие от схематизированного, декоративного декора рогов для питья, который можно рассматривать только в качестве развития орнамента сосудов кельнской и близкой им мастерских конца II – III в. н.э.

Что же касается общей структуры декора рога из Нагавского и его элементов, широких узких «серпантинных» петель и фриза зигзагообразного декора в верхней части раструба, то отметим следующее. Декор в виде фриза зигзага на раструбе находит аналогию на упомянутом выше сосуде из погребения № 71 некрополя Крефельд-Геллеп. А. фон Зальдерн датирует роги с таким декором ок. 300 г. н.э.⁷⁵,

⁶³ Jahresbericht 1959, 385, Abb. 28, 11; 386 (дл. 31 см); Fremersdorf 1959, 76–77, Taf. 122; Fremersdorf, Polónyi-Fremersdorf 1984, 118, Nr. 265; Evison 1975, 75, fig. 1; 84, no. 7; von Saldern 2004, 489; Gottschalk 2007, 238; 2015, 79, 282, Nr. 8.7, Taf. 9, 7.

⁶⁴ Haberey 1960, 298–299, Abb. 13, 2; Taf. 41, 1; Evison 1975, 75, fig. 3; 85, no. 13; Follman-Schulz 1988, 127, Nr. 493, Taf. 54.

⁶⁵ Evison 1975, 85, no. 11; Pirling, Siepen 2006, 303, Anm. 443 с лит.

⁶⁶ Evison 1975, 76, fig. 7, 85, no. 17; Pirling, Siepen 2006, 303, Anm. 444 с лит., Taf. 100, 3.

⁶⁷ Goethert-Polaschek 1977, 260, Nr. 1542, Taf. 17, 180m; 81, Form 165.

⁶⁸ Haberey 1962, 402–404, Taf. 34, 3; Evison 1975, 75, fig. 5, 76, 85, no. 15; Fremersdorf, Polónyi-Fremersdorf, 1984, 118, Nr. 266; Follmann-Schulz 1992, 60–61, Nr. 34; von Saldern 2004, 489; Gottschalk 2007, 229–230; 2015, 79, 293, Nr. 14.2.1, Taf. 19, 1.

⁶⁹ Cat. Rousse 2013, 32, no. 69 (контекст находки не известен).

⁷⁰ Сорокина 1979, 59, рис. 1, 32; 61; Стржелецкий и др. 2003–2004, 125, тип X; 239, табл. 35, 15; Шабанов 2015, 224–225, рис. 2, 6.

⁷¹ Сорокина 1979, 59, рис. 1, 61; 61.

⁷² Сорокина 1965, 224.

⁷³ von Saldern 2004, 331–337; Höpcken 2010, 384–387; Rotloff 2015, 69–71.

⁷⁴ Cabart 2008, 31–50.

⁷⁵ von Saldern 2004, 489. См., например, рог из бывш. собрания барона Й. фон Диргардта (Fremersdorf 1959, 81 (с датировкой IV в. н.э.), Taf. 136). Сопоставимые фризы зигзагообразного декора украшают и стеклянные сосуды других форм, например, датируемые также IV в. н.э. круглодонные

отмечая, что основная часть рогов для питья датируется концом III–IV вв. н.э., и упоминая при этом не только находки из Рейнской области, но и сосуды из могильников Скалистое III⁷⁶ и, что самое интересное для нас, рассматриваемый рог из Нагавского⁷⁷. Нити на основной части тулова образуют широкие петли – близкие параллели представлены на роге из Кельна (?) в собрании Земельного музея в Бонне⁷⁸, а также на сосудах, найденных в Дании⁷⁹ и в Ёстерхварфе в Швеции⁸⁰.

Ближайшими же параллелями рогу из Нагавского, учитывая и его форму, и декор, являются находки из Скандинавии. Следует отметить, что в отличие от рассматриваемого рога, сосуды, найденные в Финляндии и в Швеции, украшены нитями двух цветов:

1) рог, происходящий из Сукайна в Финляндии, был найден в погребении, датирующемся IV в. н.э.⁸¹ Петли образованы нитями белого цвета, зигзагообразная горизонтальная нить на раструбе между двумя прямыми нитями белого цвета – голубого цвета⁸².

2) У аналогичного рога из Ёстерхварф (Ёстергётланд) в Швеции, найденного в погребении, датированном III в. н.э.⁸³, в верхней части раструба вместо зигзагообразного фриза имеется фриз растительного орнамента из нитей голубого и белого цвета, а *Schlangenfadendekor* образован чередующимися группами петель голубого и белого цвета⁸⁴.

Также нитями двух цветов (голубыми и красными) украшен рог рассматриваемой формы из Руссе; верхняя часть его раструба горизонтальным фризом не оформлена⁸⁵.

Еще один рог рассматриваемой формы с подобным декором на тулове и в верхней части раструба, но с нитями того же цвета, что и основа полупрозрачного, почти белого цвета, происходит из погребения двух девочек в Гестньяс в Илирии, на территории современной Албании⁸⁶. Погребение датируют III в. н.э., однако

чаши (Fremersdorf 1959, 79–80, Taf. 131–133) и конический кубок на низком кольцевом поддоне (Fremersdorf 1959, 80–81, Taf. 134–135) из Кельна.

⁷⁶ Богданова и др. 1976, 135, рис. 11; Шабанов 2015, 224, 225, рис. 2, 5.

⁷⁷ von Saldern 2004, 489, Anm. 71.

⁷⁸ Evison 1955, 172, no. 3, pl. LXV, d; 1975, 85, no. 19.

⁷⁹ Evison 1955, 174–175, nos. 27–28, pls. LXIV, d; LXV, b; 1975, 85, nos. 18, 20.

⁸⁰ Evison 1955, 175, no. 34, pl. LXIV, a.

⁸¹ Kivikoski 1954, 166.

⁸² Kivikoski 1954, 163–165, Abb. 13; 1973, 39, Abb. 191; Evison 1975, 75, fig. 2; 84, no. 9; Lund Hansen 1987, 104; 455. https://www.reddit.com/r/ArtefactPorn/comments/7wrkfa/roman_drinking_horn_found_in_finland_c_200400_ad/

⁸³ По поводу точной датировки этого погребения существуют различные точки зрения, см. Reallexicon der germanischen Altertumskunde XXI, 2002, 635. Так, У. Лунд Хансен относил погребение к фазе C1 (Lund Hansen 1987, 104), но, если опираться на хронологию находок в нем оружия, то погребение следует датировать ранней фазой периода C1b, который в целом относят к 210/220–250/260 гг., т. е. рубежом первой-второй четверти III в. н.э.

⁸⁴ Kivikoski 1954, 164–165, Abb. 14; Evison 1955, 175, no. 34, pl. LXIV, a; 1975, 75, 84, no. 6; Lund Hansen 1987, 104, 444; Reallexicon der germanischen Altertumskunde XXI, 2002, 635, Taf. 35, s.v. Östervarf; von Saldern 2004, 489. https://upload.wikimedia.org/wikipedia/en/archive/2/2c/20070122205516%21Vendel-era_bronze_horn_fittings_and_glass_drinking_horn_%28Swedish_Museum_of_National_Antiquities%29.jpg

⁸⁵ Cat. Rousse 2013, 32, no. 69 (контекст находки не известен).

⁸⁶ Kat. Hildesheim 1988, 423, Nr. 337.

найденный в том же погребении стеклянный бальзамарий⁸⁷ нельзя датировать, как это делают авторы публикации II–III вв. н.э. – он относится к форме Isings 105 (*fusiform unguentaria*), характерной для периода не ранее конца III в., скорее, для первой половины IV в. н.э.⁸⁸

Если у рога из Скалистого, найденного в подбойном погребении Л28 вместе с фибулой «инкерманского типа»⁸⁹, которые получили наиболее широкое распространение во второй четверти–середине III в. н.э.⁹⁰, но употреблялись и после середины III в. н.э.⁹¹, в декоре имеются только «серпантинные нити», а фриз зигзагообразного орнамента на раструбе отсутствует, то оба этих орнаментальных мотива, выполненных нитями голубого стекла, имеются на верхней части фрагментированного кубка из Танаиса, который датирован Н.П. Сорокиной в широких рамках III в. н.э.⁹², при этом исследовательница отмечала редкость сосудов с серпантинным декором в Северном Причерноморье. Не совсем ясно, откуда именно происходит танаисский фрагмент. Он может происходить из слоя или помещения, погибшего при разрушении города в 40-х гг. III в. н.э., но среди опубликованных Н.П. Сорокиной материалов имеются и находки из слоев более позднего времени⁹³.

2.2.3. Выводы (Нагавский)

Таким образом, стеклянные сосуды, найденные в могильнике Нагавский-II, вероятнее всего изготовленные в рейнских мастерских и попавшие к кочевникам вместе, ставят под сомнение предложенную авторами публикации дату погребения в рамках конца II – первой половины III в. н.э. Если кувшин еще теоретически вписывается в завершающую часть этого хронологического диапазона и его можно было бы датировать еще второй четвертью III в. н.э., то рог трудно датировать ранее второй половины III в. н.э., учитывая приведенные выше наблюдения о датировке стеклянных рогов для питья такой формы с таким декором. Соответственно, либо следует признать возможность использования бронзовой фибулы, найденной в погребении, например, в третьей четверти III в. н.э., либо прийти к выводу о том, что рога для питья типа I с декором из накладных нитей появились еще в первой половине III в. н.э.: скорее, учитывая редкость таких сосудов, во второй четверти, ближе к середине. В таком случае и погребение в могильнике Нагавский-II следует датировать не в широких рамках конца II – первой половины III в. н.э., а 30–60-ми гг. III в. н.э.

⁸⁷ Kat. Hildesheim 1988, 424, Nr. 338.

⁸⁸ Isings 1957, 126, form 105; Goethert-Polaschek 1977, 142–145, Form 85, Taf. 57, 802–807. 810; Gottschalk 2015, 54, 324, Nr. 23.5, Taf. 74, 5.

⁸⁹ Кропотов 2010, 148, № 126.

⁹⁰ См. Шабанов 2015, 224.

⁹¹ См. Кропотов 2010, 129, 136.

⁹² Сорокина 1965, 224, рис. 2, 7; 4, 2.

⁹³ Сорокина 1965, 203.



Рис. 8. Лебедевка-V. Курган № 23/1978. Погребение № 1. Кубок стеклянный.
Фото, Ю.В. Демиденко, 2009

2.3. Стеклянный сосуд из погребения № 1 кургана № 23/1978 могильника Лебедевка-V

Комплекс находок в погребении № 1 кургана № 23 группы Лебедевка-V, который датируется временем около второй четверти – середины III в. н.э.⁹⁴

2.3.1 2.3.2. Кубок с росписью эмалевыми красками Eggers 186

Особого внимания заслуживает находка во впускном погребении № 1 кургана № 23/1978 курганного могильника Лебедевка-V в Западном Казахстане мужчи-

⁹⁴ Мошкова, Трейстер 2014, 108–111.

ны-воина стеклянного расписного кубка типа Eggers 186 с изображением гладиаторов. Кубок имеет коническую форму, плавно расширяющуюся вверх, и снабжен кольцевым поддоном. Декор сосуда образован двумя фризами: орнаментальным – вверху и сюжетным – ниже. Под венчиком расположен орнаментальный фриз, ограниченный сверху и снизу двумя полосами: желтого и красного цвета. Плохо сохранившийся орнамент образуют розетты, составленные из округлых лепестков желтого, голубого и зеленого цветов. Основной фриз образуют четыре фигуры гладиаторов. Композиционным центром его является изображение сражения двух из них (рис. 4, I; 8)⁹⁵.

М.Г. Мошкова, основываясь на исследовании М. Меннингера, относила кубок из Лебедевки к середине II – второй четверти III в. н.э.⁹⁶ Действительно, ближайшей параллелью кубку из Лебедевки и по форме, и по сюжету, и по дополнительным деталям декора (фриз розетт из точек вдоль края) является сильно фрагментированный кубок с изображением гладиаторов из сокровищницы в Беграме (Афганистан)⁹⁷. Сцены сражений гладиаторов в двух горизонтальных регистрах представлены и на кубке из погребения Туннехульт 2 в Любсове (Померания) на территории Польши, который до недавнего времени считался утраченным⁹⁸. Мелкие фрагменты его были недавно обнаружены в Народном музее Щецина⁹⁹. Проанализировав эти сосуды, М. Меннингер приходит к выводу о датировке кубка из Любсова временем около середины II в. н.э., а кубка из Беграма – второй половиной того же столетия¹⁰⁰. При этом, по мнению М. Меннингера, кубок с гладиаторами из Беграма относится к заключительному этапу стилистического развития беграмских стеклянных кубков, который может быть датирован временем вплоть до второй четверти III в. н.э.¹⁰¹

Еще один сосуд с изображением двух схваток четырех гладиаторов, представленных на одном фризе, происходит из погребения-кремации в Заборове в Польше. У. Лунд Хансен определила две фигуры, по одной в каждой группе: гопломаха и ретиария¹⁰². С датировкой комплекса, который издателями был отнесен к фазе B2/C1, однако, не все ясно, т.к. он был найден в кремации, не содержащей никаких других предметов, и, по мнению Я. Шустера, его можно, скорее всего, отнести к фазе B2¹⁰³, т.е. не позднее 150 г. н.э. Недавно были опубликованы и другие находки кубков с росписью эмалевой краской с территории Польши и Шлезвиг-Гольштейна¹⁰⁴.

До сих пор специалисты не обращали внимания на еще один фрагмент расписного стеклянного сосуда, опубликованного сравнительно недавно. Он проис-

⁹⁵ См. подробный анализ композиции сцены и ее деталей: Мошкова, Трейстер 2014, 111–116.

⁹⁶ Мошкова 2010, 347.

⁹⁷ Hackin 1939, 39–40, no. 199 (52), pl. 14; Coarelli 1962, 333, fig. 16; 1963, 65–67, pl. XIII, 2; Oliver 1984, 38; Menninger 1996, 56–57, Taf. 19, 3–4; Rau 2017, 417–418, Abb. 5.

⁹⁸ Eggers 1951, 178, Beil. 84, Taf. 14, 186; 1953, 93–94, Taf. 6a-b; Coarelli 1963, 61–65, pls. 7, 1; 8–10, 1; Oliver 1984, 38, fig. 10; Menninger 1996, 59–60, Taf. 20, 2; von Saldern 2004, 442, Anm. 38 с лит.

⁹⁹ Schuster 2010, 58–60; Greiff 2010, 342–378, Taf. 33; 59, 1.

¹⁰⁰ Menninger 1996, 63–67.

¹⁰¹ Menninger 1996, 68–70.

¹⁰² Stawiarska 1999, 104, Nr. 16; 243; Słowińska et al. 2008, 125–159; Lund Hansen 2012, 227–233, figs. 2–4.

¹⁰³ Słowińska et al. 2008, 128; 136, Abb. 9; cp. Schuster 2010, 59, Anm. 306.

¹⁰⁴ Rau 2017, 418–421, Abb. 6; Fundliste 2.

ходит из Виндоланды у Вала Адриана и на нем представлено изображение схватки секутора и ретиария; фрагмент датируют II–III вв. н.э.¹⁰⁵

Еще одной важной параллелью кубку из Лебедевки является фрагментированный стеклянный кубок несколько меньших размеров, выполненный в аналогичной технике с подобным же декором в виде розетт, обрамляющих не сохранившуюся центральную сцену. Он происходит из засыпи ограбленной в древности гробницы аристократического некрополя Горгиппии¹⁰⁶. Данных для датировки этой гробницы нет; по поводу датировки погребений в соседних монументальных гробницах существуют различные точки зрения: от третьей четверти II до середины III в. н.э.¹⁰⁷

То, что тема поединка гладиаторов использовалась в декоре стеклянных сосудов, расписанных эмалевыми красками, и в период поздней античности, свидетельствует находка кувшина в Келлисе (совр. Исмант эль-Хараб) в Верхнем Египте¹⁰⁸. Впрочем, различные точки зрения существуют по-прежнему и на датировку комплекса из Любсова¹⁰⁹, и сокровищницы Беграма. Если с погребением из Любсова ситуация проясняется, особенно после его недавней фундаментальной публикации Я. Шустером с датировкой около середины II в. н.э.¹¹⁰, то конические кубки «группы Беграм» датируются разными исследователями в интервале от I – до первой половины III в. н.э.¹¹¹ Ситуация с датировкой контекста беграмской находки еще более неопределенная¹¹², хотя в последнее время вновь появляются мнения о необходимости датировки комплекса находок в пределах I – начала II в. н.э.¹¹³

Никаких веских оснований, которые бы базировались на дате контекста, для узкой датировки кубка с гладиаторами из Беграма, являющегося ближайшей, пусть и не абсолютной, параллелью кубку из Лебедевки, у нас нет. Еще меньше оснований для датировки нам дает сопоставление с другими изображениями близких сцен, например, на мозаике из Злитена. С ее датировкой не все так однозначно, и разные исследователи датируют ее в интервале от конца I до первой четверти III в. н.э.¹¹⁴, и поэтому невозможно говорить о каких-то стилистических параллелях, хотя, безусловно, существуют определенные параллели в композиции фриза на мозаике из Ливии и на кубке из Лебедевки. Они проявились, в частности, и в том, что справа от группы сражающихся гладиаторов и на мозаике, и на кубке

¹⁰⁵ Allason-Jones 2007, 149, fig. 140; Junkelmann 2008, 203, Abb. 343.

¹⁰⁶ Алексеева, Сорокина 2007, 53-54, табл. 35, 5, рис. 5.

¹⁰⁷ см. Treister 2003, 43–85.

¹⁰⁸ Hope, Whitehouse 2003, 291–310, pls. 5–7.

¹⁰⁹ Вторая половина I в. н.э. (von Saldern 2004, 442); 70–180 гг. н.э. (Menninger 1996, 59–60).

¹¹⁰ Schuster 2010, 215–223.

¹¹¹ I в. н.э. (Kurz 1954, 102–103; M.-D. Nenna, in Cat. Paris 1998, 155, no. 92); конец I – начало II в. н.э. (Whitehouse 1989a, 153; 1989b, 97; 1998, 640–641; 2001, 441, 444–445; Hope, Whitehouse 2003, 306; von Saldern 2004, 437); I – начало II в. н.э. (Whitehouse 2012, 57, 59); середина II – вторая четверть III н.э. (Coarelli 1962, 324; 1963, 71; Menninger 1996, 71). См. также полезный обзор, посвященный стеклянным сосудам из Беграма: <http://www.pressglas-korrespondenz.de/aktuelles/pdf/pk-2009-3w-sg-afghanistan-begram.pdf>

¹¹² Cambon 2010, 75.

¹¹³ Mairs 2012, 61–74.

¹¹⁴ Конец I – начало II в. н.э. (Ville 1965, 151–152); первая половина II в. н.э. (Kondoleon 1995, 73; Dunbabin 1999, 119, note 49); ок. 150 г. н.э. (Dunbabin 1978, 237); конец II – первые десятилетия III в. н.э. (Parrish 1985, 158; Kondoleon 1991, 108, 114, note 18). См. также обзор, посвященный мозаике и проблемам ее датировки: http://www.mediterranees.net/art_antique/oeuvres/zliten/dation.html

представлена *en face* фигура гопломаха с копьем в правой руке и круглым щитом в левой. Комплекс находок в погребении № 1 кургана № 23 группы Лебедевка-V, который датируется временем около второй четверти – середины III в. н.э., дает лишь *terminus ante quem* стеклянного сосуда и не может служить аргументом для отнесения таких сосудов к более раннему или более позднему времени в рамках конца I – первой половины III в. н.э. Вместе с тем, учитывая то, что в среде кочевников такое хрупкое изделие с очень небольшой вероятностью могло существовать столетиями и передаваться по наследству, его поздняя датировка в пределах обозначенного хронологического диапазона, а соответственно, и отнесения кубка из Беграма ко второй половине II в. н.э., представляются более вероятными.

Вопрос центров изготовления таких сосудов оставался до недавнего времени открытым, хотя предположение об их изготовлении в Египте кажется предпочтительной. Возможная локализация мастерской в Египте как будто бы подтверждается и находками стеклянных сосудов и их фрагментов, расписанных в такой технике, на территории Египта¹¹⁵. Проведенное недавно археометрическое исследование фрагментов кубка из Любсова и других расписных стеклянных сосудов позволяет утверждать, что кубок из Любсова – изделие мастерской Ближнего Востока¹¹⁶. В этой связи привлекает внимание не только сходство техники росписи на кубках из Любсова и Лебедевки, но и близкий состав стеклянной основы сосудов¹¹⁷.

Итак, сосуд из Лебедевки относится к группе редчайших сосудов эксклюзивного качества ближневосточного или египетского производства, а контекст находки подтверждает высказывание А. фон Зальдерна, что такие экзотические красочно расписанные кубки пользовались спросом варварской аристократии за пределами Римской империи¹¹⁸.

Стеклянный расписной сосуд из Лебедевки с изображением сцены поединка гладиаторов относится к группе редчайших сосудов эксклюзивного качества ближневосточного или египетского производства и, вероятнее всего, датируется второй половиной II в. н.э.¹¹⁹

2.4. Стеклянный стакан из погребения в кургане № 21/2010 могильника Магнитный

Погребение пожилой женщины в кургане датируют первой половиной или серединой III в. н.э.¹²⁰

2.4.1. Стакан Isings 32

Изготовленный в технике свободного выдувания стакан прозрачного бесцветного стекла из Магнитного со стенками с четырьмя овальными вдавлениями,

¹¹⁵ Hope, Whitehouse 2003, 300–306.

¹¹⁶ Greiff 2010, 377–378.

¹¹⁷ См. подготовленное С. Хартман приложение к нашей статье: Мошкова, Трейстер 2014, 116–117.

¹¹⁸ von Saldern 2004, 444; см. также Schuster 2010, 60; Rau 2017, 420.

¹¹⁹ Мошкова 2010, 345–347, 350, рис. 3; Treister 2013, 737–738, Abb. 6; Мошкова, Трейстер 2014, 108–119.

¹²⁰ Боталов, Иванов 2012, 269–287; Боталов 2013, 39–40, рис. 4–7; Трейстер 2016, 279–286.



Рис. 9. Магнитный. Курган № 21/2010. Стакан стеклянный. Челябинск, ЮУрГУ, Музей «Народы и технологии Урала», инв. № НТУ-ГИК 87. Фото, М.Ю. Трейстер, 2015

плавно расширяющимися кверху, отогнутым наружу краем и вогнутым дном (рис. 4, 2; 9)¹²¹ относится к раннему варианту римских стеклянных стаканов этого класса, который датируют в рамках второй половины I – первой половины II в. н.э., преимущественно эпохой Флавиев¹²². Такие стаканы были очень широко распространены на всей территории Западной Европы и Центральной Европы, в том числе в Испании и Португалии¹²³, Хорватии¹²⁴, Словении¹²⁵, Венгрии¹²⁶, в Северной Африке¹²⁷, в Восточном Средиземноморье, в частности, на Кипре¹²⁸ и в Египте¹²⁹, а также и Северном Причерноморье¹³⁰, в том числе на Боспоре¹³¹. Предполагается, что такие стаканы изготавливали в различных центрах от Кампании до Кипра¹³².

Известно, что фрагменты, которые также предположительно относились к стакану, были найдены в богатом женском погребении первой половины III в. н.э. № 1 кургана № 39/1979 могильника Лебедевка-VI¹³³, однако изображений их нет, а в Уральском музее обнаружить их нам не удалось.

2.5. Стеклянный сосуд из погребения № 1 кургана № 42/2007 могильника Черный Яр

2.5.1. Бальзамарий Isings 82A1

Богатое ограбленное погребение мужчины и женщины № 1 кургана № 42/2007 могильника Черный Яр, часть находок которого сохранилась непо потревоженной *in situ*, датируют в широких рамках II–III вв. н.э.¹³⁴ Найденный здесь бальзамарий с почти полусферическим туловом, переходящим в плоское дно, и высоким горлом, четко выделенным от тулова, с горизонтально отогнутым краем¹³⁵, относится к фор-

¹²¹ Боталов, Иванов 2010, 273, 276, рис. 4, 8; 278, рис. 5, 1; Боталов 2013, 45, рис. 7, 1; Иванов, Плешанов 2013, 488, рис. 1, 8.

¹²² Isings 1957, 46–47, form 32; Rütli 1991, 45, 63, AR 54; Taf. 54, 1248; Fünfschilling 2015, 322, Abb. 403, 1–2.

¹²³ Sánchez de Prado 1984, p. 88–89, fig. 6, 3–4.

¹²⁴ Leljak 2012, 126, 127, fig. 5.

¹²⁵ Lazar 2003, 98–102.

¹²⁶ Barkóczy 1988, 88, Form 51; Taf. XI, 120–121; LXXIV–LXXV, 120–121.

¹²⁷ Lancel 1967, 78–84, nos. 145–165, pl. VIII.

¹²⁸ Vessberg 1952, 122, pl. III, 25–30.

¹²⁹ Kucharczyk 2004, 94, 95, fig. 1, 1–3.

¹³⁰ Кунина 1997, 314–315, № 305–308; Стржелецкий и др. 2003–2004, 120, табл. XXVIII, 1 (из комплексов II в. н.э.).

¹³¹ Пантикапей: Сорокина 1962, 224, 226, рис. 9, 11. – Тирамба: Сорокина 1965, 205, прим. 3. – Танаис: Сорокина 1965, 204–206, рис. 1, 1; Яценко 2007б, 175, № 3–4, табл. I.

¹³² Isings 1957, 46–47; Cool, Price 1995, 69–71; Lazar 2003, 98–102.

¹³³ Мошкова 2010, 345.

¹³⁴ Краева и др. 2018, 178.

¹³⁵ Упомянут: Краева и др. 2018, 178. Совместный доклад Л.А. Краевой и Б.А. Раева об этом бальзамарии был сделан на конференции «Исторические, культурные, межнациональные и религиозные связи Крыма со Средиземноморским регионом» в Севастополе 5–7 июня 2018 г., однако в сборник тезисов конференции включен не был – как мне любезно сообщила Л.А. Краева, статья (Краева, Раев в печати) будет опубликована в 2019.

ме Isings 82A1¹³⁶. На Боспоре сравнительно редкие находки этой группы датируются в рамках середины – второй половины I в. н.э.¹³⁷, при этом наибольшую близость бальзамарию из Черного Яра обнаруживают ранние образцы середины столетия, в частности, находки из могилы № 372 (184)/1900 некрополя Пантикапея¹³⁸. Три подобных бальзамария были найдены и в меотских погребениях Прикубанья¹³⁹.

Исследователи отмечали близость сосудов типа II.1 находкам с побережья Сирии, с Кипра, из Дура-Эвропос и других центров римского Востока¹⁴⁰. В Ниневии подобный бальзамарий¹⁴¹ был найден в погребении вместе с золотой индикацией монеты Траяна ок. 115 г. н.э.¹⁴²

Точка зрения об изготовлении таких унгентариев на Кипре, высказанная еще в середине прошлого столетия¹⁴³, поддержанная Н.З. Куниной и Н.П. Сорокиной, преобладает и в настоящее время – предполагается, что бальзамарии этого типа изготавливались как на Кипре, так и в сиро-палестинском регионе в конце I – II вв. н.э.¹⁴⁴; отмечается их широкое распространение и происхождение из контекстов, датирующихся от эпохи Флавиев до Антонинов¹⁴⁵. Находки из западных провинций в целом датируются также в рамках конца I – (первой половины) II в. н.э.¹⁴⁶

3. Сосуды со шлифованным декором

3.1. Фиала из погребения № 1 кургана № 9/1994 могильника Покровка 2

Погребение в кургане № 9/1994 могильника Покровка 2 датируется серединой III в. н.э.¹⁴⁷

Фрагментированная стеклянная фиала с отогнутым утончающимся к краю венчиком, орнаментированная зернообразными штрихами и концентрическими линиями, происходит из погребения № 1 кургана № 9/1994 могильника Покровка 2 (рис. 10)¹⁴⁸. Фрагменты еще одного сосуда из желтовато-зеленого стекла с элементами шлифованного орнамента – короткими широкими рисками – были найдены в разрушенном кургане в с. Мухраново¹⁴⁹.

¹³⁶ Isings 1957, 97–98, form 82A1; Кунина, Сорокина 1972, 164, тип II.1, рис. 1; 10, 9; Goethert-Polaschek 1977, 115–117, Form 71, Taf. 51, 622. 624. 636; Rütli 1991, 121, Form 140.1, Nr. 2402–2408, Taf. 102–103; Fünfschilling 2015, 409–410, 519, Nr. 6332–6333, Taf. 70.

¹³⁷ Кунина, Сорокина 1972, 149, рис. 1; 165–166. См. также аналогичную находку из раскопок городских слоев Пантикапея: Сорокина 1962, 220, рис. 7, 1; 221.

¹³⁸ Кунина, Сорокина 1972, 165–166, 167, рис. 10, 2–3.

¹³⁹ Marčenko, Limberis 2008, 306–307, Nr. 166.1; 174.1; 177.1.

¹⁴⁰ Кунина, Сорокина 1972, 166, 176, прим. 138–140 с лит. См. Также подобные находки из Малой Азии: Öztürk 2012, 95.

¹⁴¹ Curtis 1976, 64, no. 28, fig. 110.

¹⁴² Curtis 1976, 63, no. 22, fig. 105.

¹⁴³ Vessberg 1952, 137–138, pl. VIII, 13. 16; 159.

¹⁴⁴ Arweiler-Dulong, Nenna 2005, 186, 233–237, nos. 687–703.

¹⁴⁵ Whitehouse 1997, 151, no. 257.

¹⁴⁶ Fünfschilling 2015, 409.

¹⁴⁷ Яблонский и др. 1995, 41–45, 149–150, рис. 46–47; 165–173, рис. 62–70; Малашев, Яблонский 2008, 50–51, 67–68; 314–318, рис. 190–194.

¹⁴⁸ Яблонский и др. 1995, 45, 165, рис. 62, 4.

¹⁴⁹ Не опубликованы. Случайная находка 1996 г. в одиночном кургане. Доследования Д.В. Мещерякова (Оренбург). Материалы хранятся в ОГПУ, Оренбург.



Рис. 10. Покровка-II. Курган 9/1994. Погребение 1. Фрагменты чаши стеклянной. Оренбург, ОГИКМ, инв. № Ором 17718/1595. И/н 4.А.12927. Фото, М.Ю. Трейстер, 2016

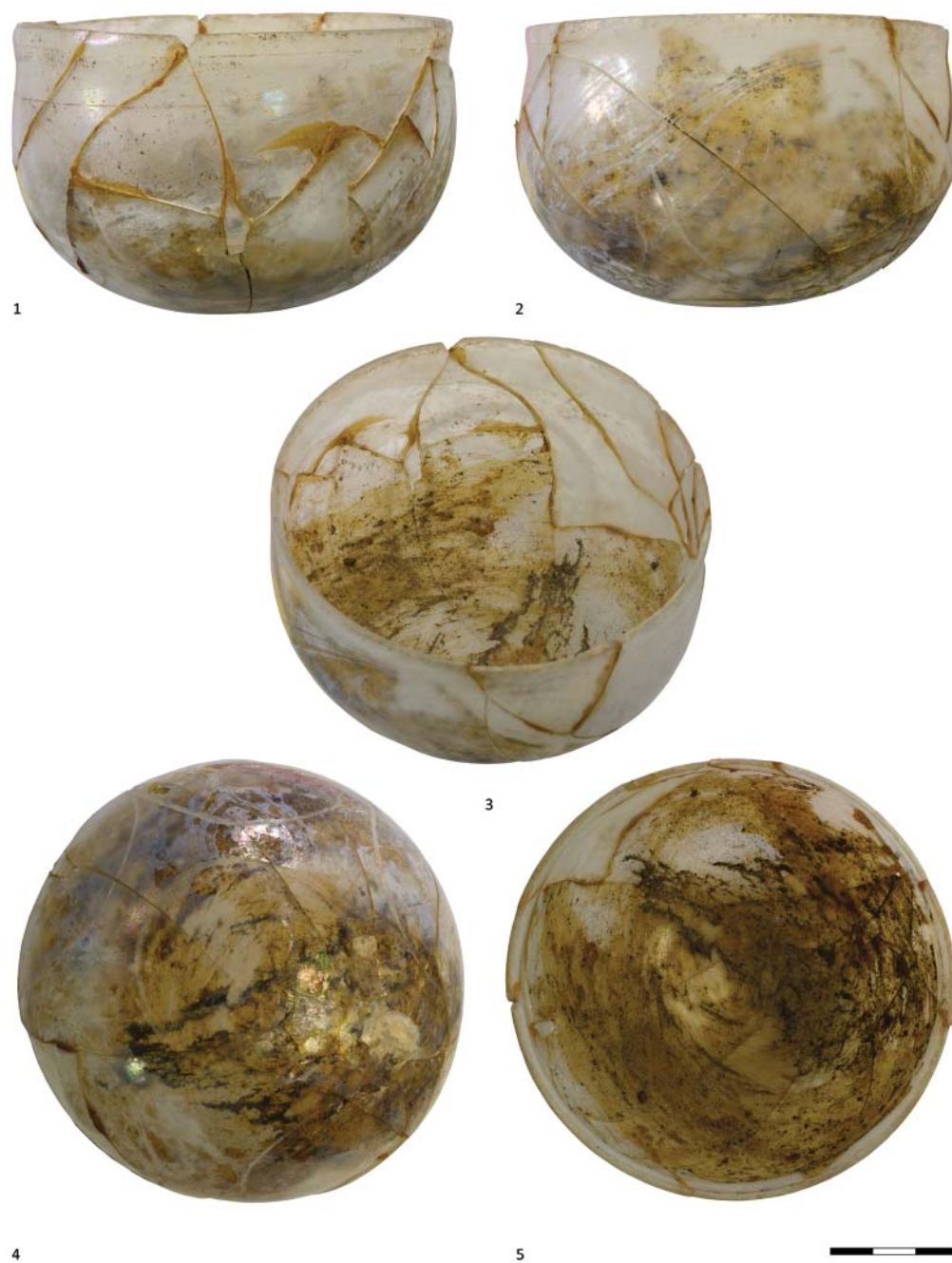


Рис. 11. Большая Дмитриевка. Курган № 13/1988. Погребение № 2. Чаша стеклянная. Саратов, СОМК, инв. 51963/29. Фото, М.Ю. Трейстер, 2015

Судя по форме и декору сосуды могут относиться к группе фиал так называемого кельнского типа со шлифованным декором, которые с середины II по IV в. н.э. производились как в мастерских западных, так и восточных провинций Римской империи¹⁵⁰. Находки таких фиал известны в Рейнской области, в Паннонии, Нижнем Подунавье, в Северном Причерноморье¹⁵¹ (где они преобладают, в Танаисе). Реже они встречаются в Северной Африке и на Ближнем Востоке¹⁵². Предполагается, что в Танаисе, в первой половине III в. н.э., судя по находке формы для таких фиал, было налажено их местное производство по привозным образцам¹⁵³.

3.2. Фиала из кургана № 13/1988 у с. Большая Дмитриевка

Богатый инвентарь датирует погребение второй половиной III в. н.э.¹⁵⁴

Фиала из кургана № 13/1988 у с. Большая Дмитриевка украшена шлифованным орнаментом, состоящим из пяти округлых пятен, обрамленных снизу свисающими шевронами (рис. 11)¹⁵⁵. Аналогичный декор представлен на фрагментированной чаше из Аугста, которая по контексту находки датируется временем не позднее 200 г. н.э.¹⁵⁶ Близкая система декора в виде шлифованных овалов, обведенных дугами, представлен на одном из стеклянных блюд из собрания Музея стекла в Корнинге. Оно датируется III в. н.э. и по декору сопоставляется с находкой из слоя, датирующегося не позднее 256 г. н.э. в Дура-Эвропос¹⁵⁷. Подобная же схема декора украшает донную часть кубка из Мединет Мади в Египте¹⁵⁸. По мнению Клермона, сосуды со шлифованным декором, найденные в Дура-Эвропос были изготовлены либо на месте, либо – в Сирии¹⁵⁹. Ф. Сильвано высказывается в пользу возможности их изготовления и в египетских мастерских¹⁶⁰.

Выводы

В целом можно отметить преобладание среди стеклянных сосудов середины I – середины III вв. н.э. форм для питья (кубки, стаканы, фиалы, рог). Значительно реже встречаются кувшины, а также закрытые сосуды, представленные фрагментами, которые могли относиться к амфоре или кувшину, а также к амфориску или

¹⁵⁰ Eggers 1951, 180, Beil. 97, Taf. 15, 216; Isings 1957, 115–116, form 96b; Clairmont 1963, 65–68, group 2.c–d, figs. 2–3; Barkóczy 1988, 65, Form 25b, Taf. IV, 43; Rütli 1991, 46, 84–85, 91, 93, 95, 98, 148, 269–270, AR 60.1, Taf. 59–62; Cool, Price 1995, 70–75, fig. 5.6; Rottloff 1996, Nr. 1120–1146, Form 54, Taf. 35–36; Каровић 1995–1996, 86–88, № V/2a; табл. VI, 1–3; Whitehouse 1997, 257–258, no. 440; Lazar 2003, 83–84, тип 2.6.2, fig. 30 (Словения); von Saldern 2004, 368–375; Taştēmür, Sahin 2008, 97, 98, fig.3, 14–17; 100; Weinberg, Stern 2009, 94–96, 123–124, nos. 195–202, pl. 19; Höpken, Pánczél 2011, 136, Nr. 1/4–11, Abb. 1; Fünfschilling 2015, 330–332, 489–490, AR60.1, Taf. 35–36.

¹⁵¹ Sorokina 1978, 111–122; Сорокина 1982, 40; Пора 2016, 494–495; Некрополь Пантикапея: Кунина 1997, 210–211, илл. 183–184; 319, № 333; 320 (илл.).

¹⁵² Eger et al. 2011, 219–225, особенно карта распространения: S. 226, Abb. 10.

¹⁵³ Сорокина 1965, 208–215; Sorokina 1978, 111–122; Яценко 2007б, 180–182, № 38–52, табл. III.

¹⁵⁴ Матюхин, Ляхов 1991, 143–147.

¹⁵⁵ Матюхин, Ляхов 1991, 141, рис. 3, 8; 142, № 25.

¹⁵⁶ Rütli 1991, 95, Taf. 61, 1346.

¹⁵⁷ Whitehouse 1997, 261–262, no. 446.

¹⁵⁸ Silvano 2005, 119–121, fig. 1.

¹⁵⁹ Clairmont 1963, 56–57.

¹⁶⁰ Silvano 2005, 120.

бутыли. Был найден лишь один парфюмерный сосуд – бальзамарий. В некоторых случаях были найдены мелкие фрагменты сосудов, не позволяющие говорить об их форме: Бердянка-V, курган № 6/1995, погребение № 1 (первая половина – середина III в. н.э.)¹⁶¹, Лебедевка-VI, № 19¹⁶². Очевидно различие набора форм стеклянных сосудов в погребениях кочевников на рассматриваемой территории и на Нижнем Дону, где значительно чаще встречаются бальзамарии (по крайней мере, четыре находки целых сосудов¹⁶³ и фрагменты, которые могут к ним относиться), при этом и на Нижнем Дону закрытые сосуды встречаются очень редко¹⁶⁴.

Преобладают сосуды, выполненные в технике свободного дутья, в том числе богато украшенные экземпляры: с росписью эмалевыми красками или с декором из накладных нитей.

Очевидно, что сосуды имели различное происхождение. В тех случаях, когда его можно было определить с большей или меньшей степенью достоверности, это были как мастерские Восточного Средиземноморья и Египта, так и мастерские Западных провинций (бутыль и рог для питья из погребения могильника Нагавский-II, фиалы из Покровки-II и Большой Дмитриевки). Изделия последних особенно характерны для сосудов из позднесарматских погребений.

Большая часть сосудов датируется в рамках конца II – III вв. н.э. Более ранние сосуды (датируемые до середины II в. н.э.) редки и представлены серией находок из погребения в кургане № 1 могильника «Горелый-I», а также бальзамарием – из кургана № 42/2007 могильника Черный Яр и стаканом – из кургана № 21/2010 могильника Магнитный. В последних двух случаях стеклянные сосуды были антикварными предметами на момент погребения, поскольку обнаружены в погребениях III в. н.э. (в Магнитном, вероятно, – середины столетия).

За исключением одной находки в междуречье Волги и Дона находки стеклянных сосудов рассматриваемых групп в Поволжье концентрируются на территории лесостепного Саратовского правобережья («Горелый-I», Большая Дмитриевка), хотя находки литых в форме скифосов¹⁶⁵, а также чаш и блюд из глухого белого прессованного стекла и мозаичного стекла довольно широко представлены в погребениях первой половины I в. н.э. в бассейне р. Есауловский Аксай. Обращает на себя внимание и то, что, по сравнению с Поволжьем, значительно больше находок стеклянных сосудов, выполненных в технике свободного дутья и со шлифованным декором, происходит из Южного Урала, где они концентрируются в Южном Приуралье в бассейне р. Урал и Илек, при этом еще одна находка (самая дальняя, восточная) была найдена в Южном Зауралье (Магнитный) (рис. 12). Таким образом, плотность импортов не была связана с близостью к причерноморским центрам.

¹⁶¹ Моргунова, Мещеряков 2012, 216, 218.

¹⁶² Мошкова 2010, 345.

¹⁶³ Валовый-I. Курган № 9/1987. Погребение № 1: Беспалый и др. 2007, 32, № 40, табл. 33, 3; Безуглов и др. 2009, 41, рис. 21, 4; 86. – Курган № 50/1986 могильника Ново-Александровка-I: Глухов 2005, 52, 163, рис. 18, 7. – Могильник у ст. Скосырской, курган № 6/1982: Безуглов, Захаров 1992, 151, рис. 2, 31; 153. – Сладковский. Курган № 14/1978. Погребение № 1: не опубликован.

¹⁶⁴ Кувшин с четырехгранным туловом формы Isings 50a. Валовый-I. Курган № 9/1987. Погребение № 1: Беспалый и др. 2007, 28, № 12, табл. 31, 1; Безуглов и др. 2009, 41, рис. 21, 7; 86.

¹⁶⁵ Трейстер в печати.

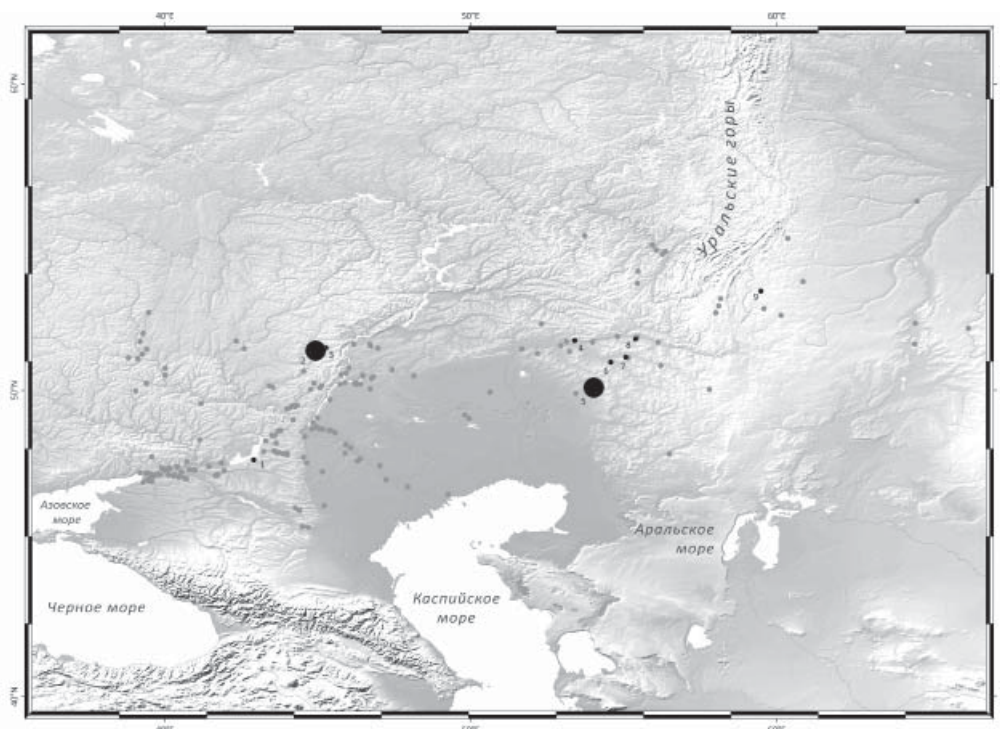


Рис. 12. Карта. Находки римских стеклянных сосудов первых веков н.э. в междуречье Волги и Дона, в Нижнем Поволжье и на Южном Урале. 1 – Нагавский-II, 2 – «Горелый-I», 3 – Большая Дмитриевка, 4 – Мухраново, 5 – Лебедевка-V-VI, 6 – Покровка-II, 7 – Черный Яр, 8 – Бердянка-V, 9 – Магнитный. Серыми кружками обозначены комплексы с импортами. Подоснова – Г.П. Гарбузов, карта – М.Ю. Трейстер, 2019

ЛИТЕРАТУРА

- Алексеева, Е.М., Сорокина, Н.П. 2007: *Коллекция стекла античной Горгиппии*. М.
- Балановский, А.В., Тихонов, В.В. 2009: Погребение знатной сарматки из курганного могильника «Горелый I». В кн.: *Наша малая Родина: ее история, развитие, проблемы*. Балашов, 8–22.
- Безуглов, С.И., Захаров, А.Б. 1992: Новые данные к хронологии среднесарматских погребений Донского Правобережья. В кн.: А.С. Скрипкин (ред.), *Проблемы хронологии сарматской культуры*. Саратов, 148–157.
- Безуглов, С.И., Глебов, В.П., Парусимов, И.Н. 2009: *Позднесарматские погребения в устье Дона (курганый могильник Валовый I)*. Ростов-на-Дону.
- Беспалый, Е.И., Беспалая, Н.Е., Раев, Б.А. 2007: *Древнее население Нижнего Дона. Курганый могильник «Валовый I»* (Материалы и исследования по археологии Юга России, 2). Ростов-на-Дону.
- Богданова, НА., Гущина, И.И., Лобода, И.И. 1976: Могильник Скалистое III в Юго-Западном Крыму (I–III вв. н.э.). *СА* 4, 121–152.
- Боталов, С.Г. 2013: О гуннах европейских и гуннах азиатских. В кн.: *Гуннский форум. Проблемы происхождения и идентификации евразийских гуннов*. Челябинск, 32–87.

- Боталов, С.Г., Иванов, А.А. 2012: Новый комплекс кочевой аристократии гунно-сарматского времени в Южном Зауралье. *ПИФК* 4, 269–287.
- Внуков, С.Ю. 2016: Еще раз о типологии, эволюции и хронологии светлоглиняных (позднегераклейских) узкогорлых амфор. *РА* 2, 36–47.
- Глухов, А.А. 2005: *Сарматы междуречья Волги и Дона в I – первой половине II в. н.э.* Волгоград.
- Иванов, А.А., Плешанов, М.Л. 2013: К вопросу о появлении «римского» импорта в урало-казахстанских степях. В кн.: *Гуннский форум. Проблемы происхождения и идентификации евразийских гуннов.* Челябинск, 485–492.
- Каровић, Г. 1995–1996: Римско стакло Маргума. *Viminacium* 10, 75–104.
- Краева, Л.А., Радивоевич, М., Равич, И.Г., Черникова, Л.П., Шутелева, И.А., Щербаков, Н.Б. 2018: Китайское зеркало из позднесарматского комплекса «Черный Яр». *Вестник Волгоградского Государственного Университета* 23.3, 178–188.
- Краева, Л.А., Раев, Б.А. в печати: Стекланный бальзамарий из могильника «Черный Яр» в Оренбургской области.
- Кривошеев, М.В. 2005: *Позднесарматская культура южной части междуречья Волги и Дона. Проблемы хронологии и периодизации:* дисс... канд. ист. наук. Волгоград.
- Кропотов, В.В. 2010: *Фибулы сарматской эпохи.* Киев.
- Кунина, Н.З. 1997: *Античное стекло в собрании Эрмитажа.* СПб.
- Кунина, Н.З., Сорокина, Н.П. 1972: Стекланные бальзамарии Боспора. *ТГЭ* 13, 146–177.
- Малашев, В.Ю., Яблонский, Л.Т. 2008: *Степное население Южного Приуралья в позднесарматское время (по материалам могильника Покровка 10).* М.
- Матюхин, А.Д., Ляхов, С.В. 1991: Новое позднесарматское погребение в лесостепном Саратовском Правобережье. В кн.: *Археология Восточно-Европейской степи.* Вып. 2. Саратов, 135–152.
- Моргунова, Н.Л., Мещеряков, Д.В. 2012: Позднесарматский курган на р. Бердянка в Оренбургской области. *Археологические памятники Оренбуржья* 10, 211–218.
- Мордвинцева, В.И., Хабарова, Н.В. 2006: *Сарматское золото. Ювелирные украшения и предметы торевтики сарматского времени из фондов Волгоградского областного краеведческого музея.* Симферополь.
- Мошкова, М.Г. 1982: Позднесарматские погребения Лебедевского могильника в Западном Казахстане. *КСИА* 170, 80–87.
- Мошкова, М.Г. 2001: Сбруйные наборы из позднесарматских погребений Лебедевского могильника (Западный Казахстан). В кн.: И.В. Сергацков (ред.), *Материалы по археологии Волго-Донских степей.* Вып. 1. Волгоград, 236–249.
- Мошкова, М.Г. 2010: Стекланные изделия Лебедевского могильника. *НАВ* 11, 345–351.
- Мошкова, М.Г., Железчиков, Б.Ф., Кригер, В.А. 1979: Отчет об археологических работах в Уральской области. Архив ИА РАН, Р-1, № 6929.
- Мошкова, М.Г., Трейстер, М.Ю. Стекланный кубок со сценой поединка гладиаторов из кочевнического погребения могильника Лебедевка-V (Западный Казахстан). *РА* 2, 2014, 108–119.
- Мыськов, Е.П., Сергацков, И.В. 1994: Позднесарматские комплексы на Нижнем Дону. *РА* 2, 179–190.
- Раев, Б.А., Яценко, Е.Г. 2012: Коллекция стекла Национального музея Республики Адыгея. В кн.: Г.Г. Матишов, Р.Г. Хунагов (ред.), *Социально-гуманитарные и экологические проблемы развития современной Адыгеи.* Ростов-на-Дону, 143–165.
- Симоненко, А.В. 2011: *Римский импорт у сарматов Северного Причерноморья.* СПб.
- Сорокина, Н.П. 1962: Стекло из раскопок Пантикапея 1945–1959 гг. В кн.: В.Д. Блаватский (ред.), *Пантикапей* (МИА 103). М., 210–236.

- Сорокина, Н.П. 1965: Стеклянные сосуды из Танаиса. В кн.: Д.Б. Шелов (ред.), *Древности Нижнего Дона* (МИА 127). М., 202–255.
- Сорокина, Н.П. 1979: Стеклянные сосуды IV–V вв. и хронология Цебельдинских могильников. *КСИА* 158, 57–67.
- Сорокина, Н.П. 1982: Стеклянная посуда как источник по истории экономических связей. В кн.: Д.Л. Талис (ред.), *Археологические исследования на юге Восточной Европы* (Труды ГИМ, 54.2). М., 40–43; 100–106.
- Стржелецкий, С.Ф., Высотская, Т.Н., Рыжова, Л.А., Жесткова, Г.И. 2003–2004: Население округа Херсонеса в первой половине I тысячелетия новой эры (по материалам некрополя «Совхоз № 10»). *Stratum plus* 4, 27–277.
- Трейстер, М.Ю. 2016: Кочевники на перекрестке транс-евразийских караванных путей (западные импорты в сарматском погребении кургана № 21 могильника Магнитный). В кн.: Л.Т. Яблонский, Л.А. Краева (ред.), *Константин Федорович Смирнов и современные проблемы сарматской археологии. Материалы IX Международной научной конференции «Проблемы сарматской археологии и истории», посвященной 100-летию со дня рождения Константина Федоровича Смирнова*. Оренбург, 279–286.
- Трейстер, М.Ю. 2018: Blechkanne. Медные кованые кувшины первых веков н.э. в Северном Причерноморье и Сарматии. *ДБ* 22, 216–238.
- Трейстер, М.Ю., в печати: Литые в формах стеклянные скифосы из погребений кочевников Волго-Донского междуречья и участие сарматов в иберо-парфянской войне 35 г. н.э. В кн.: И.Н. Храпунов (ред.), *X международная научная конференция «Проблемы сарматской археологии и истории»* (Крым в сарматскую эпоху 5). Симферополь.
- Шабанов, С.Б. 2015: Сармато-германские контакты в Предгорном Крыму в позднеримское время (по материалам стеклянной посуды). *ПИФК* 3, 213–230.
- Яблонский, Л.Т., Девис-Кимболл, Дж., Демиденко, Ю.В. 1995: Раскопки курганных могильников Покровка 1 и Покровка 2 в 1994 г. В кн.: Л.Т. Яблонский (ред.), *Курганы левобережного Илека*. Вып. 3. М., 9–47.
- Яценко, Е.Г. 2007а: Коллекция стеклянных изделий из Танаиса IV–V вв. н.э. *ДБ* 11, 473–499.
- Яценко, Е.Г. 2007б: Стеклянные сосуды римского и позднеантичного времени из Танаиса (по материалам из раскопа XIX, исследования 1993–2000 гг.). *Вестник Танаиса* 2, 173–210.
- Allason-Jones, L. 2007: Life and Society. Overview. In: *Frontiers of Knowledge. A research Framework for Hadrian's Wall. Part of the Frontiers of the Roman Empire World Heritage Site*. Vol. 1, http://www.dur.ac.uk/resources/archaeology/pdfs/research/Vol_1_Resource_Assessment.pdf
- Arveiller-Dulong, V., Nenna, M.-D. 2005: *Musée du Louvre. Département des antiques grecques, étrusques et romaines. Les verres antiques. II*. Paris.
- Barbera, M. 2011: Una bottiglia monoansata in vetro Isings 50/51 dall'Area E di Nora. *LANX* 9, 110–121.
- Barkóczy, L. 1988: *Pannonische Glasfunde in Ungarn*. Budapest.
- Beaudoin, C., Zoitopoulou, E. 2008: *Montreal Museum of Fine Arts, Collection of Mediterranean Antiquities*. Vol. 1. *The Ancient Glass / Musée des beaux-arts de Montreal, La collection des antiquités méditerranéennes, Vol. 1, La verrerie antique*. Leiden–Boston.
- Bernhard, H. 1978: Zwei spätrömische Grabfunde aus Speyer. *BJb* 178, 259–279.
- Bolla, M. 2011a: Le tombe e i corredi. In: R. Invernizzi (ed.), *ET IN MEMORIAM EORUM. La necropoli romana dell'area Pleba di Casteggio*. Casteggio, 39–104.
- Bolla, M. 2011b: I recipienti in vetro. In: R. Invernizzi (ed.), *ET IN MEMORIAM EORUM. La necropoli romana dell'area Pleba di Casteggio*. Casteggio, 249–260.

- Borell, B. 2010: Trade and Glass Vessels along the Maritime Silk Road. In: B. Zorn, A. Hilgner (eds.), *Glass along the Silk Road, from 200 BC to AD 1000*. Mainz, 127–142.
- Boțan, S.P. 2014: The Road to the Indies. The Glass Evidence. *Studia Antiqua et Archaeologica* XX, 153–170.
- Buechner, T.S. 1960: The Glass from Tarrha. *Hesperia* 29.1, 109–117.
- Cabart, H. 2008: Une Production Originale du Nord de la France au IVE siècle: Les verres à décor de serpents. *JGS* 50, 31–50.
- Cambon, P. 2010: Begram – antikes Alexandria am Kaukasus und Hauptstadt der Kushana. In: *Kat. Bonn* 2010, 65–85.
- Cat. Paris 1998: *La Gloire d'Alexandrie*. Paris.
- Cat. Rouse 2013: E. Gencheva, *The Everyday Life of the Roman Legionary on the Lower Danube. The Catalogue of the Exhibition*. Sofia.
- Chiriac, C. 2017: Despre câteva fragmente vitrice de epocă romană timpurie de la Ibida (Slava Rusă), județul Tulcea. *Arheologia moldovei* XL, 197–208.
- Clairmont, C.W. 1963: *The Glass Vessels* (The Excavations at Dura-Europos, Final Report IV. Part V). New Haven.
- Coarelli, F. 1962: The painted cups of Begram and the Ambrosian Iliad. *East and West* 13.4, 317–335.
- Coarelli, F. 1963: Su alcuni vetri dipinti scoperti nella Germania indipendente e sul commercio Alessandrino in Occidente nei primi due secoli dell'Impero. *Archeologia Classica* 15, 61–85.
- Cool, H.E.M., Price, J. 1995: *Roman Vessel Glass from Excavations in Colchester, 1971–85* (Colchester Archaeological Reports 8). Colchester.
- Curtis, J. 1976: Parthian Gold from Nineveh. In: *The British Museum Yearbook 1. The Classical Tradition*. London, 47–66.
- Delacour, C. 1993: Redécouvrir les verres du trésor de Begram. *Arts Asiatiques* 48, 53–71.
- Dévai K. 2016: Glass Vessels from Late Roman Times found in Pannonia. *AAASH* 67, 255–286.
- Dunbabin, K. 1978: *The Mosaics of Roman North Africa. Studies in Iconography and Patronage*. Oxford.
- Dunbabin, K. 1999: *Mosaics of the Greek and Roman world*. Cambridge.
- Dussart, O. 2015: La verrerie romaine de Syrie du Nord. In: *Zeugma VI. La Syrie romaine. Permanences et transferts culturels* (Travaux de la Maison de l'Orient et de la Méditerranée. Série recherches archéologiques, 68). Lyon, 225–286.
- Eger, C., Nabulsi, A.J., Ahrens, A. 2011: Ein spät römisches Grab mit einem Glasbecher E. 216 und einem Skarabäus aus Jordanien – Khirbet es-Samra, Grab 310. *KJb* 44, 215–231.
- Eggers, H.J. 1951: *Der römische Import im freien Germanien* (Atlas der Urgeschichte, 1). Hamburg.
- Evison, V. I. 1955: Anglo-Saxon Finds near Rainham, Essex, with a Study of Glass Drinking-horns. *Archaeologia* 46, 159–195.
- Evison, V. I. 1975: Germanic Glass Drinking Horns. *JGS* 17, 74–87.
- Follmann-Schulz, A.-B. 1988: *Die römischen Gläser aus Bonn* (Beih. BJb 46). Bonn.
- Follmann-Schulz, A.-B. 1992: *Die römischen Gläser im Rheinischen Landesmuseum Bonn*. Köln.
- Follmann-Schulz, A.-B. 2004: Randbemerkungen zu figürlichem Schlangenfadendekor auf römischen Gläsern. *BJb* 204, 2004, 93–116.
- Foy, D., Labaune-Jean, D., Leblond, C., Martin Pruvot, C., Marty, M.-T., Massart, C., Munier, C., Robin, L., Roussel-Ode, J. 2018: *Verres incolores de l'Antiquité romaine en Gaule et aux marges de la Gaule* (Archaeopress Roman Archaeology 42). Oxford.
- Fremersdorf, F. 1959: *Römische Gläser mit Fadenaufgabe in Köln* (Die Denkmäler des römischen Köln 5). Köln.

- Fremersdorf, F., Polónyi-Fremersdorf, E. 1984: *Die farblosen Gläser der Frühzeit in Köln. 2. und 3. Jahrhundert* (Die Denkmäler des römischen Köln 9). Köln.
- Fünfschilling, S. 2015: *Die römischen Gläser aus Augst und Kaiseraugst: Kommentierter Formenkatalog und ausgewählte Neufunde 1981–2010 aus Augusta Raurica* (FiA 51). Augst.
- Gawlikowska, K. 2015: A New Look on Some Old Glass Finds from Palmyra. *PAM* 24.1, 779–789.
- Goethert-Polaschek K. 1977: *Katalog der römischen Gläser des Rheinischen Landesmuseums Trier*. Mainz.
- Gottschalk, R. 2007: Zur spätrömischen Grabkultur im Kölner Umland. Zwei Bestattungsareale in Hürth-Hermülheim. Erster Teil. Die Gräber und ihre Befunde. *BJb* 207, 211–298.
- Gottschalk, R. 2015: *Spätrömische Gräber im Umland von Köln* (Rheinische Ausgrabungen 71). Darmstadt.
- Greiff, S. 2010: Von Allem einfach nur das Beste: Materialauswahl und Herstellungstechnik der mit Emailmalerei verzierten Glasfragmente aus Lübsow. In: Schuster 2010, 342–378.
- Grose, D.F. 2017: *The Hellenistic, Roman, and Medieval Glass from Cosa*. Ann Arbor.
- Grossmann, R.A. 2002: *Ancient Glass. A Guide to the Yale Collection*. New Haven.
- Haberey, W. 1959: Berzdorf (Landkreis Köln). *BJb* 159, 385–386.
- Haberey, W. 1960: Römische Brandgräbergruppe an der Ecke Adolfstraße – Im Krausfeld zu Bonn. *BJb* 160, 285–300.
- Haberey, W. 1962: Spätrömische Gräber in Brühl. *BJb* 162, 1962, 397–406.
- Hackin, J. 1939: *Recherches archéologiques à Begram. Chantier No. 2 (1937)*. (Mémoires de la délégation archéologique française en Afghanistan, X). Paris.
- Hamelin, P. 1952: Sur quelques verreries de Bégram. *CB* 2, 11–36.
- Hamelin, P. 1953: Matériaux pour servir à l'étude des verreries de Bégram. *CB* 3, 121–156.
- Hamelin, P., 1954: Matériaux pour servir à l'étude des verreries de Bégram (suite). *CB* 4, 153–183.
- Harden, D.B. 1936: *Roman Glass from Karanis found by the University of Michigan Archaeological Expedition in Egypt, 1924–1929*. Ann Arbor.
- Hayes, J.W. 1975: *Roman and Pre-Roman Glass in the Royal Ontario Museum: A Catalogue*. Toronto.
- Höpken, C. 2010: Orient trifft Okzident: Glas im Osten und Westen des römischen Reiches. *KJb* 43, 379–398.
- Höpken, C., Pánczél, S.P. 2011: Verzierte Importgläser aus Porolissum. Neufunde aus Gebäude C3. In: I. Piso, V. Rusu-Bolindeț, R. Varga (eds.), *Scripta Classica. Radu Ardevan sexagenario dedicate*. Cluj-Napoca, 135–140.
- Hope, C.A., Whitehouse, H.V. 2003: The Gladiator Jug from Ismant el-Kharab. In: E. Bowen, C.A. Hope (eds.), *The Oasis Papers 3. Proceedings of the Third International Conference of the Dakhleh Oasis Project* (Dakhleh Oasis Project, Monograph 14). Oxford, 291–310.
- Hoppál, K. 2016: Contextualising Roman-related Glass Artefacts in China. An Integrated Approach to Sino-Roman Relations. *AAASH* 67, 99–114.
- Isings, C. 1957: *Roman Glass from Dated Finds*. Groningen, Djakarta.
- Jackson-Tal, R.E. 2016: Glass Vessels. In: D. Syon, *Gamla III. The Shmarya Gutmann Excavations 1976–1989. Finds and Studies*. Part 2 (Israel Antiquities Authority Reports 59). Jerusalem, 1–48.
- Junkelmann, M. 2008: *Gladiatoren. Das Spiel mit dem Tod*. Mainz.
- Kat. Bonn 2010: *Gerettete Schätze Afghanistan. Die Sammlung des Nationalmuseums in Kabul*. Bonn.
- Kat. Hildesheim 1988: A. Eggebrecht (Hrsg.), *Albanien. Schätze aus dem Land der Skipetaren*. Mainz.

- Kat. Mannheim 2009: S. Hansen, A. Wiczorek, M. Tellenbach (Hrsg.), *Alexander der Grosse und die Öffnung der Welt*. Regensburg.
- Kivikoski, E. 1954: Skandinavisches in der römischen Eisenzeit Finnlands. *Acta Archaeologica* 25, 161–170.
- Kivikoski, E. 1973: *Die Eisenzeit Finnlands. Bildwerk und Text*. Helsinki.
- Kondoleon, C. 1991: Signs of Privilege and Pleasure: Roman Domestic Mosaics. In: E.K. Gazda, A.E. Haeckl (eds.), *Roman Art in the Private Sphere New Perspectives on the Architecture and Decor of the Domus, Villa, and Insula*. Ann Arbor, 105–115.
- Kondoleon, C. 1995: *Domestic and Divine: Roman Mosaics in the House of Dionysos*. Ithaca, London.
- Konrad, M. 1997: *Das römische Gräberfeld von Bregenz Brigantium. Band I. Die Körpergräber des 3. und 5. Jahrhunderts* (Münchner Beiträge zur Vor- und Frühgeschichte, 51). München.
- Kucharczyk, R. 2004: Early Roman glass from Marina El-Alamein. *PAM XVI*, 93–99.
- Kurup, S. 2015: *Kayseri müzesi cam seserleri*. Erzerum.
- Kurz, O. 1954: Begram et L'Occident Gréco-Romain. In: Hackin J., Kurz O., Hamelin P. *Nouvelles recherches archéologiques à Begram (ancienne Kâpicî) (1939–1940)* (Mémoires de la délégation archéologique française en Afghanistan, XI). Paris, 93–146.
- Lancel, S. 1967: *Verrerie antique de Tipasa*. Paris.
- Lazar, I. 2003: *Rimsko steklo Slovenije / The Roman Glass of Slovenia*. Ljubljana.
- Leljak, M. 2012: Typology of the Roman Glass Vessels from the Croatian part of the Province Pannonia. *Haemus Journal* 1, 121–133.
- Lund Hansen, U. 1987: Römischer Import *im Norden. Warenaustausch zwischen dem Römischen Reich und dem freien Germanien* (Nordiske Fortidsminder, B/10). København.
- Lund Hansen, U. 2012: The Early Roman painted glass from Zaborów, Poland. In: D. Ignatiadou, A. Antonaras (eds.), *Annales du 18e Congrès de l'association internationale pour l'histoire du verre. Thessaloniki 2009*. Thessalonike, 217–223.
- Mairs, R. 2012: Glassware from Roman Egypt at Begram (Afghanistan) and the Red Sea Trade. *British Museum Studies in Ancient Egypt and Sudan* 18, 61–74.
- Marčenko, I.I., Limberis, N.J. 2008: Römische Importe in sarmatischen und maiotischen Denkmälern des Kubangebietes. In: A. Simonenko, I.I. Marčenko, N.J. Limberis, *Römische Importe in sarmatischen und maiotischen Gräbern* (Archäologie in Eurasien 25). Mainz, 267–400.
- Menninger, M. 1996: *Untersuchungen zu den Gläsern und Gipsabgüssen aus dem Fund von Begram/Afghanistan*. Würzburg.
- Meyer, C. 1992: *Glass from Quseir al-Qadim and the Indian Ocean trade* (Studies in Ancient Oriental Civilization 53). Chicago.
- Oliver, A. Jr. 1984: Early Roman faceted glass. *JGS* 26, 35–58.
- Parrish, D. 1985: The Date of the Mosaics from Zliten. *African Antiquities* 21, 137–158.
- Pirling, R., Siepen, M. 2006: *Die Funde aus den römischen Gräbern von Krefeld-Gellep. Katalog der Gräber 6348–6361*. Stuttgart.
- Popa, A. 2016: Untersuchungen zum Fundbestand und zur Verbreitung der kaiserzeitlichen Glasgefäße jenseits der römischen Provinzgrenzen von Dacia und Moesia Inferior. In: V. Cojocar, A. Rubel (eds.), *Mobility in Research on the Black Sea Region*. Cluj-Napoca, 482–529.
- Rau, A. 2017: Fragmente eines Glasbechers der Begram-Gruppe (Eggers Typ 186) aus Bordesholm, Schleswig-Holstein. Zu den emailbemalten Glasern im mittel- und nordeuropäischen Barbaricum. In: B.V. Eriksen, A. Abegg-Wigg, R. Bleile, U. Ickerodt (Hrsg.), *Interaktion ohne Grenzen. Beispiele archäologischer Forschungen am Beginn des 21. Jahrhunderts. Festschrift für Claus von Carnap-Bornheim zum 60. Geburtstag*. Bd. 1. Schleswig, 411–424.

- Rottloff, A. 1996: *Die römischen Gläser von Augusta Vendelicum – Augsburg*. Inaugural-Dissertation. München.
- Rottloff, A. 2015: *Geformt mit göttlichem Atem. Römisches Glas*. Mainz.
- Rütti, B. 1991a: *Die römischen Gläser aus Augst und Kaiseraugst* (FiA. 13). Augst.
- von Saldern, A. 2004: *Antikes Glas* (Handbuch der Archäologie). München.
- Sánchez de Prado, M.D. 1984: El vidrio romano en la provincia de Alicante. *Lucentum* III, 79–100.
- Scatozza Höricht, L.A. 1986: *I vetri romani di Ercolaneio* (Cataloghi / Soprintendenza archeologica di Pompei 1). Roma.
- Schuster, J. 2010: *Lübsow – Älterkaiserzeitliche Fürstengräber im nördlichen Mitteleuropa* (Bonner Beiträge zur Vor- und Frühgeschichtlichen Archäologie 12). Bonn.
- Silvano, F. 2005: Glass Finds from Medinet Madi. In: *Annales du 16e Congrès de l'association internationale pour l'histoire du verre. London, 2003*. London, 119–121.
- Simonenko, A.V. 2003: Glass and Faience Vessels from Sarmatian Graves of Ukraine. *JGS* 45, 41–57.
- Simonenko, A.V. 2008: Römische Importe in sarmatischen Denkmälern des nördlichen Schwarzmeergebietes. In A. Simonenko, I.I. Marčenko, N.J. Limberis, *Römische Importe in sarmatischen und maiotischen Gräbern* (Archäologie in Eurasien 25). Mainz, 1–264.
- Słowińska, D., Dejrowska, K., Lund Hansen, U. 2008: A Roman Painted Glass Beaker from a Przeworsk Culture Cemetery at Zaborów, western Mazowsze. *Wiadomości Archeologiczne* 60, 125–159.
- Sorokina, N.P. 1969: Das antike Glas der Nordschwarzmeerküste. In: *Annales du IVe congrès ... des „Journées Internationales du Verre“, Ravenne-Venise, 13–20 mai 1967*. Liège, 67–79.
- Sorokina, N.P. 1978: Facettenschliffgläser des 2. und 3. Jhs. u. Z. aus dem Schwarzmeergebiet. In: *Annales du 7e congrès de l'association internationale pour l'histoire du verre, Berlin – Leipzig 1977*. Liège, 111–122.
- Stawiarska, T. 1999: *Naczynia szklane okresu rzymskiego z terenu Polski. Studium archeologiczno-technologiczne*. Warszawa.
- Taştemür, E., Sahin, I. 2008: Glass Bowls from Sanctuary of Apollon Klarios Excavations in Western Anatolia. *Anatolia Antiqua* XVI, 95–106.
- Treister, M. 2003: The Date and Significance of Tomb II at Gorgippia (1975 Excavations). *Ancient Civilizations from Scythia to Siberia* 9, 43–85.
- Treister, M. 2013: Nomaden an der Schnittstelle von transeurasischen Karawanenrouten (Importobjekte aus den spätsarmatischen Gräbern von Lebedevka). In: T. Stöllner, Z. Samašev (Hrsg.), *Unbekanntes Kasachstan: Archäologie im Herzen Asiens*. Bochum, 733–748.
- Vessberg, O. 1952: Notes on the Chronology of the Roman Glass of Cyprus. *Opuscula Archaeologica* 7, 109–160.
- Ville, G. 1965: Essai de datation de la mosaïque des gladiateurs de Zliten. In: G. Charles-Picard, H. Stern (eds.), *La mosaïque gréco-romaine*. Paris, 147–154.
- Weinberg, G.D., Stern, E.M. 2009: *Vessel Glas* (The Athenian Agora 34). Princeton.
- Whitehouse, D. 1989a: Begram, the *Periplus* and Gandharan Art. *Journal of Roman Archaeology* 2, 93–100.
- Whitehouse, D. 1989b: Begram Reconsidered. *KJb* 22, 151–157.
- Whitehouse, D. 1997: *Roman Glass in the Corning Museum of Glass*. Vol. 1. Corning.
- Whitehouse, D. 1998: Rev. M. Menninger, Untersuchungen zu den Gläsern und Gipsabgüssen aus dem Fund vom Begram (Afghanistan). *AJA* 102, 639–641.
- Whitehouse, D. 2001: Begram: The Glass. *Topoi* 11.1, 437–449.
- Whitehouse, D. 2012: The Glass from Begram. In: J. Aruz, E. Valtz Fino (eds.), *Afghanistan: Forging Civilizations along the Silk Road* (The Metropolitan Museum of Art Symposia). New York, 54–63.

Yu Zhiyong 2010: Some Thoughts on Glass Finds in the Tarim Oasis from the Past Ten Years. In: B. Zorn, A. Hilgner (Hrsg.), *Glass along the Silk Road from 200 BC to AD 1000* (RGZM Tagungen 9). Mainz, 191–202.

REFERENCES

- Alekseeva, E.M., Sorokina, N.P. 2007: *Kollektsiya stekla antichnoy Gorgippii* [*The Collection of Glass of Ancient Gorgippia*]. Moscow.
- Allason-Jones, L. 2007: Life and Society. Overview. *Frontiers of Knowledge. A research Framework for Hadrian's Wall. Part of the Frontiers of the Roman Empire World Heritage Site*. Vol. 1, http://www.dur.ac.uk/resources/archaeology/pdfs/research/Vol_1_Resource_Assessment.pdf
- Arveiller-Dulong, V., Nenna, M.-D. 2005: *Musée du Louvre. Département des antiques grecques, étrusques et romaines. Les verres antiques. II*. Paris.
- Balanovskiy, A.V., Tikhonov, V.V. 2009: Pogrebenie znatnoy sarmatki iz kurgannogo mogil'nika «Gorelyy I» [The Burial of a Noble Sarmatian Female from the Burial-Mound Necropolis «Gorely I»]. In: *Nasha malaya Rodina: ee istoriya, razvitie, problemy* [*Our Small Motherland: its History, Development, Problems*]. Balashov, 8–22.
- Barbera, M. 2011: Una bottiglia monoansata in vetro Isings 50/51 dall'Area E di Nora. *LANX* 9, 110–121.
- Barkóczi, L. 1988: *Pannonische Glasfunde in Ungarn*. Budapest.
- Beaudoin, C., Zoitopoulou, E. 2008: *Montreal Museum of Fine Arts, Collection of Mediterranean Antiquities*. Vol. 1. *The Ancient Glass / Musée des beaux-arts de Montreal, La collection des antiquités méditerranéennes*. Vol. 1. *La verrerie antique*. Leiden–Boston.
- Bernhard, H. 1978: Zwei spätrömische Grabfunde aus Speyer. *Bonner Jahrbücher* 178, 259–279.
- Bespalyy, E.I., Bepalaya, N.E., Raev, B.A. 2007: *Drevnee naselenie Nizhnego Dona. Kurgannyi mogil'nik "Valovyy I"* (Materialy i issledovaniya po arkheologii Yuga Rossii [Materials and Investigations in the Archaeology of South Russia] 2). Rostov-on-Don.
- Bezuglov, S.I., Zakharov, A.B. 1992: Novye dannye k khronologii srednesarmatskikh pogrebeniy Donskogo Pravoberezh'ya [New Data on the Chronology of the Middle Sarmatian Burials of the Right Bank of the Don River]. In: A.S Skripkin (ed.), *Problemy khronologii sarmatskoy kul'tury* [*The Problems of Chronology of the Sarmatian Culture*]. Saratov, 148–157.
- Bezuglov, S.I., Glebov, V.P., Parusimov, I.N. 2009: *Pozdnesarmatskie pogrebeniya v ust'e Dona (kurgannyi mogil'nik Valovyy I)* [*Late Sarmatian Burials in the Estuary of Don (Tumuli Necropolis Valovyy I)*]. Rostov-on-Don.
- Bogdanova, N.A., Gushchina, I.I., Loboda, I.I. 1976: Mogil'nik Skalistoe III v Yugo-Zapadnom Krymy (I–III vv. n.e.) [The Burial-Ground Skalistoe III in South-Western Crimea (1st–3rd Centuries AD)]. *Sovetskaya Arkheologiya* [*Soviet Archaeology*] 4, 121–152.
- Bolla, M. 2011a: Le tombe e i corredi. In: R. Invernizzi (ed.), *ET IN MEMORIAM EORUM. La necropoli romana dell'area Pleba di Casteggio*. Casteggio, 39–104.
- Bolla, M. 2011b: I recipienti in vetro. In: R. Invernizzi (ed.), *ET IN MEMORIAM EORUM. La necropoli romana dell'area Pleba di Casteggio*. Casteggio, 249–260.
- Borell, B. 2010: Trade and Glass Vessels along the Maritime Silk Road. In: B. Zorn, A. Hilgner (eds.), *Glass along the Silk Road, from 200 BC to AD 1000*. Mainz, 127–142.
- Botalov, S.G. 2013: O gunnakh evropeyskikh i gunnakh aziatskikh [About European Hunnu and Asiatic Hunnu]. In: *Gunnskiy forum. Problemy proiskhozhdeniya i identifikatsii evraziyskikh gunnov* [*The Hunnu Forum. The Problem of Origin and Identification of Eurasian Hunnu*]. Chelyabinsk, 32–87.

- Botalov, S.G., Ivanov, A.A. 2012: Novyy kompleks kochevoy aristokratii gunno-sarmatskogo vremeni v Yuzhnom Zaural'e [A New Complex of Nomadic Aristocracy of the Hunno-Sarmatian Period in the South Trans-Urals]. *Problemy istorii, filologii, kul'tury* [Journal of Historical, Philological and Cultural Studies] 4, 269–287.
- Boțan, S.P. 2014: The Road to the Indies. The Glass Evidence. *Studia Antiqua et Archaeologica* XX, 153–170.
- Buechner, T.S. 1960: The Glass from Tarrha. *Hesperia* 29.1, 109–117.
- Cabart, H. 2008: Une Production Originale du Nord de la France au IVe siècle: Le verres à décor de serpents. *Journal of Glass Studies* 50, 31–50.
- Cambon, P. 2010: Begram – antikes Alexandria am Kaukasus und Hauptstadt der Kushana. In: *Kat. Bonn* 2010, 65–85.
- Cat. Paris 1998: *La Gloire d'Alexandrie*. Paris.
- Cat. Rousse 2013: E. Gencheva, *The Everyday Life of the Roman Legionary on the Lower Danube. The Catalogue of the Exhibition*. Sofia.
- Chiriac, C. 2017: Despre câteva fragmente vitrice de epocă romană timpurie de la Ibida (Slava Rusă), județul Tulcea. *Arheologia moldovei* XL, 197–208.
- Clairmont, C.W. 1963: *The Glass Vessels* (The Excavations at Dura-Europos, Final Report IV. Part V). New Haven.
- Coarelli, F. 1962: The Painted Cups of Begram and the Ambrosian Iliad. *East and West* 13.4, 317–335.
- Coarelli, F. 1963: Su alcuni vetri dipinti scoperti nella Germania indipendente e sul commercio Alessandrino in Occidente nei primi due secoli dell'Impero. *Archeologia Classica* 15, 61–85.
- Cool, H.E.M., Price, J. 1995: *Roman Vessel Glass from Excavations in Colchester, 1971–85* (Colchester Archaeological Reports 8). Colchester.
- Curtis, J. 1976: Parthian Gold from Nineveh. In: *The British Museum Yearbook 1. The Classical Tradition*. London, 47–66.
- Delacour, C. 1993: Redécouvrir les verres du trésor de Begram. *Arts Asiatiques* 48, 53–71.
- Dévai K. 2016: Glass Vessels from Late Roman Times found in Pannonia. *Acta Archaeologica Academiae Scientiarum Hungaricae* 67, 255–286.
- Dunbabin, K. 1978: *The Mosaics of Roman North Africa. Studies in Iconography and Patronage*. Oxford.
- Dunbabin, K. 1999: *Mosaics of the Greek and Roman world*. Cambridge.
- Dussart, O. 2015: La verrerie romaine de Syrie du Nord. In: *Zeugma VI. La Syriero-maine. Permanences et transferts culturels* (Travaux de la Maison de l'Orient et de la Méditerranée. Série recherches archéologiques, 68). Lyon, 225–286.
- Eger, C., Nabulsi, A.J., Ahrens, A. 2011: Ein spätrömisches Grab mit einem Glasbecher E. 216 und einem Skarabäus aus Jordanien – Khirbet es-Samra, Grab 310. *Kölner Jahrbuch* 44, 215–231.
- Eggers, H.J. 1951: *Der römische Import im freien Germanien* (Atlas der Urgeschichte, 1). Hamburg.
- Evison, V. I. 1955: Anglo-Saxon Finds near Rainham, Essex, with a Study of Glass Drinking-horns. *Archaeologia* 46, 159–195.
- Evison, V. I. 1975: Germanic Glass Drinking Horns. *Journal of Glass Studies* 17, 74–87.
- Follmann-Schulz, A.-B. 1988: *Die römischen Gläser aus Bonn* (Beih. BJb 46). Bonn.
- Follmann-Schulz, A.-B. 1992: *Die römischen Gläser im Rheinischen Landesmuseum Bonn*. Köln.
- Follmann-Schulz, A.-B. 2004: Randbemerkungen zu figürlichem Schlangenfadendekor auf römischen Gläsern. *Bonner Jahrbücher* 204, 2004, 93–116.

- Foy, D., Labaune-Jean, D., Leblond, C., Martin Pruvot, C., Marty, M.-T., Massart, C., Munier, C., Robin, L., Roussel-Ode, J. 2018: *Verres incolores de l'Antiquité romaine en Gaule et aux marges de la Gaule* (Archaeopress Roman Archaeology 42). Oxford.
- Fremersdorf, F. 1959: *Römische Gläser mit Fadenauflage in Köln* (Die Denkmäler des römischen Köln 5). Köln.
- Fremersdorf, F., Polónyi-Fremersdorf, E. 1984: *Die farblosen Gläser der Frühzeit in Köln. 2. und 3. Jahrhundert* (Die Denkmäler des römischen Köln 9). Köln.
- Fünfschilling, S. 2015: *Die römischen Gläser aus Augst und Kaiseraugst: Kommentierter Formenkatalog und ausgewählte Neufunde 1981–2010 aus Augusta Raurica* (FiA 51). Augst.
- Gawlikowska, K. 2015: A New Look on Some Old Glass Finds from Palmyra. *Polish Archaeology in the Mediterranean* 24.1, 779–789.
- Glukhov, A.A. 2005: *Sarmaty mezhdurech'ya Volgi i Dona v I – pervoy polovine II v. n.e.* [*The Sarmatians of the Interfluvium of Volga and Don in the 1st – First Half of the 2nd Centuries AD*]. Volgograd.
- Goethert-Polaschek K. 1977: *Katalog der römischen Gläser des Rheinischen Landesmuseums Trier*. Mainz.
- Gottschalk, R. 2007: Zur spätrömischen Grabkultur im Kölner Umland. Zwei Bestattungsareale in Hürth-Hermülheim. Erster Teil. Die Gräber und ihre Befunde. *Bonner Jahrbücher* 207, 211–298.
- Gottschalk, R. 2015: *Spätrömische Gräber im Umland von Köln* (Rheinische Ausgrabungen 71). Darmstadt.
- Greiff, S. 2010: Von Allem einfach nur das Beste: Materialauswahl und Herstellungstechnik der mit Emailmalerei verzierten Glasfragmente aus Lübsow. In: Schuster 2010, 342–378.
- Grose, D.F. 2017: *The Hellenistic, Roman, and Medieval Glass from Cosa*. Ann Arbor.
- Grossmann, R.A. 2002: *Ancient Glass. A Guide to the Yale Collection*. New Haven.
- Haberey, W. 1959: Berzdorf (Landkreis Köln). *Bonner Jahrbücher* 159, 385–386.
- Haberey, W. 1960: Römische Brandgräbergruppe an der Ecke Adolfstraße – Im Krausfeld zu Bonn. *Bonner Jahrbücher* 160, 285–300.
- Haberey, W. 1962: Spätrömische Gräber in Brühl. *BjB* 162, 1962, 397–406.
- Hackin, J. 1939: *Recherches archéologiques à Begram. Chantier No. 2 (1937)*. (Mémoires de la délégation archéologique française en Afghanistan, X). Paris.
- Hamelin, P. 1952: Sur quelques verreries de Bégram. *Cahiers de Byrsa* 2, 11–36.
- Hamelin, P. 1953: Matériaux pour servir à l'étude des verreries de Bégram. *Cahiers de Byrsa* 3, 121–156.
- Hamelin, P., 1954: Matériaux pour servir à l'étude des verreries de Bégram (suite). *Cahiers de Byrsa* 4, 153–183.
- Harden, D.B. 1936: *Roman Glass from Karanis found by the University of Michigan Archaeological Expedition in Egypt, 1924–1929*. Ann Arbor.
- Hayes, J.W. 1975: *Roman and Pre-Roman Glass in the Royal Ontario Museum: A Catalogue*. Toronto.
- Höpken, C. 2010: Orient trifft Okzident: Glas im Osten und Westen des römischen Reiches. *Kölner Jahrbuch* 43, 379–398.
- Höpken, C., Pánczél, S.P. 2011: Verzierte Importgläser aus Porolissum. Neufunde aus Gebäude C3. In: I. Piso, V. Rusu-Bolindeț, R. Varga (eds.), *Scripta Classica. Radu Ardevan sexagenario dedicate*. Cluj-Napoca, 135–140.
- Hope, C.A., Whitehouse, H.V. 2003: The Gladiator Jug from Ismant el-Kharab. In: E. Bowen, C.A. Hope (eds.), *The Oasis Papers 3. Proceedings of the Third International Conference of the Dakhleh Oasis Project* (Dakhleh Oasis Project, Monograph 14). Oxford, 291–310.

- Hoppál, K. 2016: Contextualising Roman-related Glass Artefacts in China. An Integrated Approach to Sino-Roman Relations. *Acta Archaeologica Academiae Scientiarum Hungaricae* 67, 99–114.
- Isings, C. 1957: *Roman Glass from Dated Finds*. Groningen, Djakarta.
- Ivanov, A.A., Pleshanov, M.L. 2013: K voprosu o poyavlenii “rimskogo” importa v uralo-kazakhstanskikh stepyakh [To the Question of the Appearance of the “Roman” Imports in the Steppes of the Urals and Kazakhstan]. In: *Gunnskiy forum. Problemy proiskhozhdeniya i identifikatsii evraziyskikh gunnov* [*The Hunnu Forum. The Problem of Origin and Identification of Eurasian Hunnu*]. Chelyabinsk, 485–492.
- Jackson-Tal, R.E. 2016: Glass Vessels. In: Syon, D. *Gamla III. The Shmarya Gutmann Excavations 1976–1989. Finds and Studies*. Part 2 (Israel Antiquities Authority Reports 59). Jerusalem, 1–48.
- Junkelmann, M. 2008: *Gladiatoren. Das Spiel mit dem Tod*. Mainz.
- Karovich, G. 1995–1996: Rimsko staklo Marguma [Roman Glass of Margum]. *Viminacium* 10, 75–104.
- Kat. Bonn 2010: *Gerettete Schätze Afghanistan. Die Sammlung des Nationalmuseums in Kabul*. Bonn.
- Kat. Hildesheim 1988: A. Eggebrecht (Hrsg.), *Albanien. Schätze aus dem Land der Skipetaren*. Mainz.
- Kat. Mannheim 2009: S. Hansen, A. Wieczorek, M. Tellenbach (Hrsg.), *Alexander der Grosse und die Öffnung der Welt*. Regensburg.
- Kivikoski, E. 1954: Skandinavisches in der römischen Eisenzeit Finnlands. *Acta Archaeologica* 25, 161–170.
- Kivikoski, E. 1973: *Die Eisenzeit Finnlands. Bildwerk und Text*. Helsinki.
- Kondoleon, C. 1991: Signs of Privilege and Pleasure: Roman Domestic Mosaics. In: E.K. Gazda, A.E. Haackl (eds.), *Roman Art in the Private Sphere New Perspectives on the Architecture and Decor of the Domus, Villa, and Insula*. Ann Arbor, 105–115.
- Kondoleon, C. 1995: *Domestic and Divine: Roman Mosaics in the House of Dionysos*. Ithaca, London.
- Konrad, M. 1997: *Das römische Gräberfeld von Bregenz Brigantium. Band I. Die Körpergräber des 3. und 5. Jahrhunderts* (Münchner Beiträge zur Vor- und Frühgeschichte, 51). München.
- Kraeva, L.A., Radivoevich, M., Ravich, I.G., Chernikova, L.P., Shuteleva, I.A., Shcherbakov, N.B. 2018: Kitayskoe zerkalo iz pozdnesarmatskogo kompleksa “Chernyy Yar” [A Chinese Mirror from the Late Sarmatian Complex “Chernyy Yar”]. *Vestnik Volgogradskogo Gosudarstvennogo Universiteta* [Journal of the Volgograd State University] 23.3, 178–188.
- Kraeva, L.A., Raev, B.A. in print: Steklyanny bal’zamiy iz mogil’nika “Chernyy Yar” v Orenburgskoy oblasti [A Glass Balsamium from the Necropolis “Chernyy Yar” in Orenburg Region].
- Krivosheev, M.V. 2005: *Pozdnesarmatskaya kul’tura yuzhnoy chaste mezhdurech’ya Volgi i Dona. Problemy khronologii i periodizatsii*: dissertatsiya na soiskanie uchenoy stepeni kandidata istoricheskikh nauk [Late Sarmatian Culture of the Southern Part of Volga-Don Interfluvium. Problems of Chronology and Periodization. Ph.D. Dissertation]. Volgograd.
- Kropotov, V.V. 2010: *Fibuly sarmatskoy epokhi* [Brooches of the Sarmatian Period]. Kiev.
- Kucharczyk, R. 2004: Early Roman Glass from Marina El-Alamein. *Polish Archaeology in the Mediterranean* XVI, 93–99.
- Kunina, N.Z. 1997: *Antichnoe staklo v sobranii Ermitazha* [Ancient Glass from the Collection of the State Hermitage]. Saint Petersburg.
- Kunina, N.Z., Sorokina, N.P. 1972: Steklyannye bal’zamarii Bospora [Glass Balsamaria of the Bosporus]. *Trudy Gosudarstvennogo Ermitazha* [Proceedings of the State Hermitage] 13, 146–177.

- Kurup, S. 2015: *Kayseri müzesi cam seserleri*. Erzerum.
- Kurz, O. 1954: Begram et L'Occident Gréco-Romain. In: Hackin J., Kurz O., Hamelin P. *Nouvelles recherches archéologiques à Begram (ancienne Kâpicî) (1939–1940)* (Mémoires de la délegation archéologique française en Afghanistan, XI). Paris, 93–146.
- Lancel, S. 1967: *Verrerie antique de Tipasa*. Paris.
- Lazar, I. 2003: *Rimsko steklo Slovenije / The Roman Glass of Slovenia*. Ljubljana.
- Leljak, M. 2012: Typology of the Roman Glass Vessels from the Croatian part of the Province Pannonia. *Haemus Journal* 1, 121–133.
- Lund Hansen, U. 1987: Römischer Import *im Norden. Warenaustausch zwischen dem Römischen Reich und dem freien Germanien* (Nordiske Fortidsminder, B/10). København.
- Lund Hansen, U. 2012: The Early Roman Painted Glass from Zaborów, Poland. In: D. Ignatiadou, A. Antonaras (eds.), *Annales du 18e Congrès de l'association internationale pour l'histoire du verre. Thessaloniki 2009*. Thessalonike, 217–223.
- Mairs, R. 2012: Glassware from Roman Egypt at Begram (Afghanistan) and the Red Sea Trade. *British Museum Studies in Ancient Egypt and Sudan* 18, 61–74.
- Malashev, V.Yu., Yablonskiy, L.T. 2008: *Stepnoe naselenie Yuzhnogo Priural'ya v pozdnesarmatskoe vremya (po materialam mogil'nika Pokrovka 10)* [*The Population of the Steppes of the South Urals in the Late Sarmatian Period (after the Materials of the Burial-Ground Pokrovka 10)*]. Moscow.
- Marčenko, I.I., Limberis, N.J. 2008: Römische Importe in sarmatischen und maiotischen Denkmälern des Kubangebietes. In: A. Simonenko, I.I. Marčenko, N.J. Limberis, *Römische Importe in sarmatischen und maiotischen Gräbern* (Archäologie in Eurasien 25). Mainz, 267–400.
- Matyukhin, A.D., Lyakhov, S.V. 1991: Novoe pozdnesarmatskoe pogrebenie v lesostepnom Saratovskom Pravoberezh'e [A New Late Sarmatian Burial in the Forest-Steppe Zone of the Right Bank of the Volga in the Saratov Region]. In: *Arkheologiya Vostochno-Evropeyskoy stepi* [Archaeology of the East-European Steppe]. Iss. 2. Saratov, 135–152.
- Menninger, M. 1996: *Untersuchungen zu den Gläsern und Gipsabgüssen aus dem Fund von Begram/Afghanistan*. Würzburg.
- Meyer, C. 1992: *Glass from Quseir al-Qadim and the Indian Ocean trade* (Studies in Ancient Oriental Civilization 53). Chicago.
- Morgunova, N.L., Meshcheryakov, D.V. 2012: Pozdnesarmatskiy kurgan na r. Berdyanka v Orenburgskoy oblasti [A Late Sarmatian Burial-Mound on the River Berdyanka in the Orenburg Region]. *Arkheologicheskie pamyatniki Orenburzh'ya* [Archaeological Sites of Orenburg Region] 10, 211–218.
- Mordvintseva, V.I., Khabarova, N.V. 2006: *Sarmatskoe zoloto. Yuvelirnye ukrasheniya i predmety torevniki sarmatskogo vremeni iz fondov Volgogradskogo oblastnogo kraevedcheskogo muzeya* [Sarmatian Gold. Jewellery and Toreutics of the Sarmatian Period from the Depots of the Volgograd Regional Local Lore Museum]. Simferopol.
- Moshkova, M.G. 1982: Pozdnesarmatskie pogrebeniya Lebedevskogo mogil'nika v Zapadnom Kazakhstane [Late Sarmatian Burials of the Lebedevka Burial-Ground in West Kazakhstan]. *Kratkie soobscheniya Instituta arkheologii* [Brief Reports of the Institute of Archaeology] 170, 80–87.
- Moshkova, M.G. 2001: Sbruynnye nabory iz pozdnesarmatskikh pogrebeniy Lebedevskogo mogil'nika (Zapadnyy Kazakhstan) [Horse-Harness Sets from the Lebedevka Burial-Ground (West Kazakhstan)]. In: I.V. Sergatskov (ed.), *Materialy po arkheologii Volgo-Donskikh stepey* [Materials on Archaeology of the Volgo-Don Steppes]. Iss. 1. Volgograd, 236–249.

- Moshkova, M.G. 2010: Steklyannye izdeliya Lebedevskogo mogil'nika [Glass Items from the Lebedevka Burial-Ground]. *Nizhnevolzhskiy arkheologicheskij vestnik [Lower Volga Archaeological Herald]* 11, 345–351.
- Moshkova, M.G., Zhelezchikov, B.F., Kriger, V.A. 1979: Otchet ob arkheologicheskikh rabotakh v Ural'skoy oblasti [Report on the Archaeological Works in the Uralsk Region]. Archive of the Institute of Archaeology, Russian Academy of Sciences, P-1, no. 6929.
- Moshkova, M.G., Treister, M.Yu. 2014: Steklyannyi kubok so stsenoy poedinka gladiatorov iz kochevnicheskogo pogrebeniya mogil'nika Lebedevka-V (Zapadnyy Kazakhstan) [A Glass Goblet with the Scene of Gladiator's Combat from the Nomadic Burial of the Burial-Ground Lebedevka-V (West Kazakhstan)]. *Rossiyskaya arkheologiya [Russian archaeology]* 2, 108–119.
- Mys'kov, E.P., Sergatskov, I.V. 1994: Pozdnesarmatskie komplekсы na Nizhnem Donu [Late Sarmatian Complexes in the Lower Don Basin]. *Rossiyskaya arkheologiya [Russian archaeology]* 2, 179–190.
- Oliver, A. Jr. 1984: Early Roman Faceted Glass. *Journal of Glass Studies* 26, 35–58.
- Parrish, D. 1985: The Date of the Mosaics from Zliten. *African Antiquities* 21, 137–158.
- Pirling, R., Siepen, M. 2006: *Die Funde aus den römischen Gräbern von Krefeld-Gellep. Katalog der Gräber 6348–6361*. Stuttgart.
- Popa, A. 2016: Untersuchungen zum Fundbestand und zur Verbreitung der kaiserzeitlichen Glasgefäße jenseits der römischen Provinzgrenzen von Dacia und Moesia Inferior. In: V. Cojocar, A. Rubel (eds.), *Mobility in Research on the Black Sea Region*. Cluj-Napoca, 482–529.
- Raev, B.A., Yatsenko, E.G. 2012: Kolleksiya stekla Natsional'nogo muzeya Respubliki Adygeya [The Collection of Glass of the National Museum of Adygeya Republic]. In: G.G. Matishov, R.G. Khunagov (eds.), *Sotsial'no-gumanitarnye i ekologicheskie problemy razvitiya sovremennoy Adygei [Social-Humanitarian and Ecological Problems of the Development of modern Adygeya]*. Rostov-on-Don, 143–165.
- Rau, A. 2017: Fragmente eines Glasbechers der Begram-Gruppe (Eggers Typ 186) aus Bordes-holm, Schleswig-Holstein. Zu den emailbemalten Glasern im mittel- und nordeuropäischen Barbaricum. In: B.V. Eriksen, A. Abegg-Wigg, R. Bleile, U. Ickerodt (Hrsg.), *Interaktion ohne Grenzen. Beispiele archäologischer Forschungen am Beginn des 21. Jahrhunderts. Festschrift für Claus von Carnap-Bornheim zum 60. Geburtstag*. Bd. 1. Schleswig, 411–424.
- Rottloff, A. 1996: *Die römischen Gläser von Augusta Vendelicum – Ausgsburg*. Inaugural-Dissertation. München.
- Rottloff, A. 2015: *Geformt mit göttlichem Atem. Römisches Glas*. Mainz.
- Rütti, B. 1991a: *Die römischen Gläser aus Augst und Kaiseraugst* (FiA. 13). Augst.
- von Saldern, A. 2004: *Antikes Glas* (Handbuch der Archäologie). München.
- Sánchez de Prado, M.D. 1984: El vidrio romano en la provincia de Alicante. *Lucentum* III, 79–100.
- Scatozza Höricht, L.A. 1986: *I vetri romani di Ercolane* (Cataloghi /Soprintendenza archeologica di Pompei 1). Roma.
- Schuster, J. 2010: *Lübsow – Äterkaiserzeitliche Fürstengräber im nördlichen Mitteleuropa* (Bonner Beiträge zur Vor- und Frühgeschichtlichen Archäologie 12). Bonn.
- Shabanov, S.B. 2015: Sarmato-germanskie kontakty v Predgornom Krymu v pozdnerimskoe vremya (po materialam steklyannoy posydy) [Sarmato- Germanian Contacts in the Foothill Crimea in the Late Roman Period (after the Materials of Glassware)]. *Problemy istorii, filologii, kul'tury [Journal of Historical, Philological and Cultural Studies]* 3, 213–230.
- Silvano, F. 2005: Glass Finds from Medinet Madi. In: *Annales du 16e Congrès de l'association internationale pour l'histoire du verre. London, 2003*. London, 119–121.
- Simonenko, A.V. 2003: Glass and Faience Vessels from Sarmatian Graves of Ukraine. *JGS* 45, 41–57.

- Simonenko, A.V. 2008: Römische Importe in sarmatischen Denkmälern des nördlichen Schwarzmeergebietes. In A. Simonenko, I.I. Marčenko, N.J. Limberis, *Römische Importe in sarmatischen und maiotischen Gräbern* (Archäologie in Eurasien 25). Mainz, 1–264.
- Simonenko, A.V. 2011: *Rimskiy import u sarmatov Severnogo Prichernomor'ya* [Roman Import by the Sarmatians of the North Pontic Area]. Saint Petersburg.
- Słowińska, D., Dejtrowska, K., Lund Hansen, U. 2008: A Roman Painted Glass Beaker from a Przeworsk Culture Cemetery at Zaborów, western Mazowsze. *Wiadomości Archeologiczne* 60, 125–159.
- Sorokina, N.P. 1962: Steklo iz raskopok Pantikapeya 1945–1959 gg. In: V.D. Blavatskiy (ed.), *Pantikapey* [Pantikapaion] (Materialy i issledovaniya po arkheologii SSSR [Materials and Investigations in the Archaeology of the USSR] 103). Moscow, 210–236.
- Sorokina, N.P. 1965: Steklyannye sosudy iz Tanaisa. In: D.B. Shelov (ed.), *Drevnosti Nizhnego Dona* [Antiquities of the Lower Don] (Materialy i issledovaniya po arkheologii SSSR [Materials and Investigations in the Archaeology of the USSR] 127). Moscow, 202–255.
- Sorokina, N.P. 1969: Das antike Glas der Nordschwarzmeerküste. In: *Annales du IV^e congrès ... des „Journées Internationales du Verre“, Ravenne-Venise, 13–20 mai 1967*. Liège, 67–79.
- Sorokina, N.P. 1978: Facettenschliffgläser des 2. und 3. Jhs. u. Z. aus dem Schwarzmeergebiet. In: *Annales du 7^e congrès de l'association internationale pour l'histoire du verre, Berlin – Leipzig 1977*. Liège, 111–122.
- Sorokina, N.P. 1979: Steklyannye sosudy IV–V vv. i khronologiya tsebel'dinskikh mogil'nikov [Glass Vessels of the 4th–5th Centuries and the Chronology of the Tsebel'da Burial-Grounds]. *Kratkie soobscheniya Instituta arkheologii* [Brief Reports of the Institute of Archaeology] 158, 57–67.
- Sorokina, N.P. 1982: Steklyannaya posuda kak istochnik po istorii ekonomicheskikh svyazey [Glassware as a Source of History of Economic Relations]. In: D.L. Talis (ed.), *Arkheologicheskie issledovaniya na yuge Vostochnoy Evropy* [Archaeological Studies in the South of Eastern Europe] (Trudy Gosudarstvennogo Istoricheskogo muzeya [Proceedings of the State Historical Museum] 54.2). Moscow, 40–43; 100–106.
- Stawiarska, T. 1999: *Naczynia szklane okresu rzymskiego z terenu Polski. Studium archeologiczno-technologiczne*. Warszawa.
- Strzheletskiy, S.F., Vysotskaya, T.N., Ryzhova, L.A., Zhestkova, G.I. 2003–2004: Naselenie okruzi Khersonesa v pervoy polovine I tysyacheletiya novoy ery (po materialam nekropolya «Sovkhoz no. 10») [The Population of the Countryside of Chersonesos in the First Half of the 1st Millennium AD (after the Materials of the Necropolis “Sovkhoz no. 10”)]. *Stratum plus* 4, 27–277.
- Taştemür, E., Sahin, I. 2008: Glass Bowls from Sanctuary of Apollon Klarios Excavations in Western Anatolia. *Anatolia Antiqua* XVI, 95–106.
- Treister, M. 2003: The Date and Significance of Tomb II at Gorgippia (1975 Excavations). *Ancient Civilizations from Scythia to Siberia* 9, 43–85.
- Treister, M. 2013: Nomaden an der Schnittstelle von transeurasischen Karawanenrouten (Importobjekte aus den spätsarmatischen Gräbern von Lebedevka). In: T. Stöllner, Z. Samašev (Hrsg.), *Unbekanntes Kasachstan: Archäologie im Herzen Asiens*. Bochum, 733–748.
- Treister, M. 2016: Kochevniki na perekrestke trans-evraziyskikh karavannykh putey (zapadnye importy v sarmatskom pogrebenii kurgana no. 21 mogil'nika Magnitnyy) [The Nomads on the Crossroads of the Trans-Eurasian Caravan Routes (western Imports in the Sarmatian Burial of the Burial-mound no. 21 of the Magnitnyi Necropolis)]. In: L.T. Yablonskiy, L.A. Kraeva (eds.), *Konstantin Fedorovich Smirnov i sovremennye problemy sarmatskoy arkheologii* [Konstantin Fedorovich Smirnov and the Modern Problems of the Sarmatian Archaeology]. Orenburg, 279–286.

- Treister, M.Yu. 2018: Blechkanne. Mednye kovynnye kuvshiny pervykh vekov n.e. v Severom Prichernomor'ye i Sarmatii [Blechkanne. Copper Hammered Jugs of the First Centuries AD in the North Pontic Area and Sarmatia]. *Drevnosti Bospora [Antiquities of the Bosporus]* 22, 216–238.
- Treister, M.Yu., in print: Litye v formakh steklyannye skifosy iz pogrebeniy kochevnikov Volg-Donskogo mezhdurech'ya i uchastie sarmatov v iberoparfjanskoy voyne 35 g. n.e. [Mold Cast Glass Skyphoi from the Burials of the Nomads of the Volga-Don Interfluvium and the Participation of the Sarmatians in the Ibero-Parthian War of 35 AD]. In: I.N. Khrapunov (ed.), *X mezhdunarodnaya nauchnaya konferentsiya «Problemy sarmatskoy arkheologii i istorii»* [10th International Conference “Problems of Sarmatian Archaeology and History”] (Krym v sarmatskuyu epokhu [The Crimea in the Sarmatian Period] 5). Simferopol.
- Vessberg, O. 1952: Notes on the Chronology of the Roman Glass of Cyprus. *Opuscula Archaeologica* 7, 109–160.
- Ville, G. 1965: Essai de datation de la mosaïque des gladiateurs de Zliten. In: G. Charles-Picard, H. Stern (eds.), *La mosaïque gréco-romaine*. Paris, 147–154.
- Vnukov, S.Yu. 2016: Eshcho raz o tipologii, evolyutsii i khronologii svetloglinyanykh (pozdnegerakleyskikh) uzkogorlykh amfor [Once More on Typology, Evolution and Chronology of Light-Clay (Late Herakleian) Amphorae with narrow Necks]. *Rossiyskaya Arkheologiya [Russian Archaeology]* 2, 36–47.
- Weinberg, G.D., Stern, E.M. 2009: *Vessel Glass* (The Athenian Agora 34). Princeton.
- Whitehouse, D. 1989a: Begram, the *Periplus* and Gandharan Art. *Journal of Roman Archaeology* 2, 93–100.
- Whitehouse, D. 1989b: Begram Reconsidered. *Kölner Jahrbuch* 22, 151–157.
- Whitehouse, D. 1997: *Roman Glass in the Corning Museum of Glass*. Vol. 1. Corning.
- Whitehouse, D. 1998: Rev. M. Menninger, Untersuchungen zu den Gläsern und Gipsabgüssen aus dem Fund vom Begram (Afghanistan). *American Journal of Archaeology* 102, 639–641.
- Whitehouse, D. 2001: Begram: The Glass. *Topoi* 11.1, 437–449.
- Whitehouse, D. 2012: The Glass from Begram. In: J. Aruz, E. Valtz Fino (eds.), *Afghanistan: Forging Civilizations along the Silk Road* (The Metropolitan Museum of Art Symposia). New York, 54–63.
- Yablonskiy, L.T., Davis-Kimball, J., Demidenko, Yu.V. 1995: Raskopki kurgannykh mogil'nikov Pokrovka 1 i Pokrovka 2 v 1994 g [Excavations of the Burial-Mound Necropoleis Pokrovka 1 and Pokrovka 2 in 1994]. In: L.T. Yablonskiy (ed.), *Kurgany levoberezhnogo Iлека [Burial-Mounds of the Left Bank of Ilek]*. Iss. 3. Moscow, 9–47.
- Yatsenko, E.G. 2007a: Kolleksiya steklyannykh izdeliy iz Tanaisa IV–V vv. n.e. [The Collection of the 4th–5th Century AD Glass Articles from Tanais]. *Drevnosti Bospora [Antiquities of the Bosporus]* 11, 473–499.
- Yatsenko, E.G. 2007b: Steklyannye sosudy rimskogo i pozdneantichnogo vremeni iz Tanaisa (po materialam iz raskopa XIX, issledovaniya 1993–2000 gg.) [Glass Vessels of the Roman and Late Antique Period from Tanais (after the Materials from Section XIX, Excavations of 1993–2000)]. *Vestnik Tanaisa [Tanais Herold]* 2, 173–210.
- Yu Zhiyong 2010: Some Thoughts on Glass Finds in the Tarim Oasis from the Past Ten Years. In: B. Zorn, A. Hilgner (Hrsg.), *Glass along the Silk Road from 200 BC to AD 1000* (RGZM Tagungen 9). Mainz, 191–202.

ROMAN GLASS VESSELS OF THE MID-1st – MID-3rd CENTURIES AD FROM
THE SARMATIAN BURIALS OF THE VOLGA-DON INTERFLUVE, LOWER
VOLGA BASIN AND SOUTH URALS

Mikhail Yu. Treister

German Archaeological Institute, Berlin, Germany
mikhail.treister@dainst.de, mikhailtreister@yahoo.de

Abstract. The article discusses Roman glass vessels of the mid-1st to mid-3rd centuries AD from the Sarmatian burials of the Volga-Don interfluve, the Lower Volga region and the Southern Urals. In general, it is possible to note the prevalence of the vessels of drinking forms (beakers, phialai, and a drinking horn). Much less often occur jugs or there were found vessels of closed shapes, represented by fragments, which could refer to an amphora or a jug, as well as to an amphoriskos or a bottle. The free blown vessels, including richly decorated specimens, painted with enamel paints or with the decoration of overlaid threads, are predominant.

It is obvious that the vessels had different origin, they are products of the workshops of the Eastern Mediterranean and Egypt, as well as of the Western provinces. The latter items are especially characteristic for the Late Sarmatian burials. Most of the vessels date from the late 2nd to the 3rd centuries AD. Earlier vessels (dated up to the middle of the 2nd century AD) are rare, and in two cases they were already antique objects at the time of the burial, as they were found in the burials of the 3rd century AD.

With the exception of one find in the Volga Don interfluvial area, the glass vessels found in the Volga area, are concentrated in the territory of the forest-steppe zone of the Volga right bank in Saratov region. It is noteworthy that, in comparison with the Volga region, much more glass vessels were found in the Southern Urals, where they are concentrated in the basin of the Ural and Ilek rivers, while one of the finds, the farthest east, originates from the Southern Trans-Urals. Thus, the density of imports was not determined by proximity to the Black Sea centers.

Keywords: Roman glass vessels, Asian Sarmatia, Lower Volga, South Urals, free blown glass, enamel painted, thread, faceted and engraved decoration, workshops of Eastern Mediterranean, Egypt, Western provinces of the Roman Empire
