



ДРЕВНИЕ ЦИВИЛИЗАЦИИ: НОВЫЕ ОТКРЫТИЯ

Problemy istorii, filologii, kul'tury
4 (2018), 197–215
© The Author(s) 2018

Проблемы истории, филологии, культуры
4 (2018), 197–215
© Автор(ы) 2018

DOI: 10.18503/1992-0431-2018-4-62-197–215

КРЕПОСТЬ ЧАНГЛЫ И ЕЕ ОКРУГА: ЭВОЛЮЦИЯ РАЗВИТИЯ

В.А. Гаибов

Институт археологии РАН, Москва, Россия
gaibov@mail.ru

Аннотация. В статье рассматривается группа памятников, обследованных Среднеазиатской археологической экспедицией ИА АН СССР (РАН) в рамках масштабного проекта по составлению археологической карты Мервского оазиса, инициированного и возглавлявшегося на протяжении более 20 лет (1980–2003 гг.) Г.А. Кошеленко. Эта группа, получившая название Чанглы, по имени самого заметного памятника, включала в себя три разновременных археологических объекта (собственно крепость Чанглы, рабат Кала и кёшк Беш-Агыз) с относящимися к ним сельскими поселениями, располагавшаяся на западном ответвлении магистрального древнего канала Дурнали (Хурмузфарра). Сплошное археологическое обследование района (без раскопок) позволило восстановить следующую картину динамики развития этого «микрооазиса». В I – нач. II в. н.э. возникает мощная крепость Чанглы, функционировавшая вплоть до IV–V вв., когда в результате перестройки она была полностью забутована и на ее поверхности был возведен замок. Одновременно возникает и примыкающее к нему с юго-востока поселение. После арабского завоевания, вероятно на рубеже VII–VIII вв., замок Чанглы перестает функционировать и к юго-востоку от него строится рабат Кала, а новое поселение достигает размеров ок. 50 га. Примерно в X в. рабат подвергается существенной перестройке (укрепляются его стены) и строится кёшк Беш-Агыз. Жизнь на поселении прекращается в начале XIII в., вероятнее всего, в результате монгольского нашествия.

Ключевые слова: археология, Мервский оазис, Маргиана, фортификация, Чанглы, Кала, Беш-Агыз, ирригация, канал Дурнали/Хурмузфарра

Данные об авторе: Гаибов Васиф Абидович – кандидат исторических наук, старший научный сотрудник Отдела классической археологии ИА РАН.

В 1980 г. после короткого периода археологических исследований в Сурхандарьинской области Узбекистана (на городище Зар-тепа), Среднеазиатская экспедиция ИА АН СССР под руководством Г.А. Кошеленко приступила к масштабным работам по составлению археологической карты Мервского оазиса (Маргианы античных авторов). Стимулом к началу этого крупного научного проекта послужило то обстоятельство, что, несмотря на более чем полуторавековую историю изучения региона, не было создано единого свода археологических памятников оазиса. Помимо элементарных трудностей ориентирования на местности на основе полевых отчетов об исследованиях десятков разрозненных памятников, на том уровне знания нельзя было даже и пытаться сделать какие-либо общесторические выводы, кроме самых общих. Поэтому главной задачей участников проекта стало создание полного каталога всех памятников оазиса, от начала освоения оазиса человеком до позднего средневековья. Сплошное рекогносцировочное обследование территории оазиса осуществлялось традиционными методами археологической разведки с применением разномасштабных топографических карт (в основном «верстовок» 1:100000), аэрофотоснимков, фотофиксации, глазомерной и инструментальной съемки памятников, сбора подъемного материала. На новый уровень точности фиксацию памятников подняло применение (едва ли не впервые в стране) GPS-приемника Trimble Navigation, предоставленного итальянскими археологами, подключившимися к работе по составлению карты дельты Мургаба в начале 1990-х гг., а также появившийся доступ к космоснимкам¹. Помимо собственно археологических разведок перед экспедицией была поставлена задача стационарных раскопок на «ключевых» памятниках, выделенных в ходе обследования региона. Таким объектом (после пробных раскопок в течение одного полевого сезона на городище Чильбурдж²) стала пограничная крепость Гёбеклы-депе³, расположенная на северо-западной оконечности оазиса. Раскопки этого памятника продолжались в течение более чем 20 лет, параллельно с работами по составлению археологической карты оазиса. Таким образом, Гёбеклы-депе стал той «точкой отсчета», от которой начались разведочные маршруты на восток, запад и юг. К северу от памятника почти сразу начиналась зона песков, что значительно затрудняло маршрутные поездки. К тому же, из предшествующих публикаций было известно, что северная часть древнего Мервского оазиса была заселена ранее всего и здесь фиксировались почти исключительно памятники доантичного периода. Этот вывод был подтвержден и работами нашей экспедиции, особенно когда к работам подключились итальянские археологи, сфера интересов которых как раз распространялась на памятники эпохи бронзы и ахеменидского времени.

Таким образом, едва ли не первым обследованным в рамках заявленной программы памятником стало городище Чанглы-депе, расположенное на расстоянии 6,5 км к ЮВ от «базового» памятника Гёбеклы-депе. Местоположение GPS: 37°52'38.42" С, 62°3'15.82" В (УТМ: 4192626.99 С, 416839.26 В) (рис. 1–2).

¹ Результатом этой совместной работы стала двухтомная публикация «The Archaeological Map of the Murghab Delta. Preliminary Reports 1990-95». Roma, 1998. В ней, в частности, учтены и заняли свое место на карте около 1000 (точнее – 956) памятников различных эпох.

² См. Gaibov, Koshelenko, Novikov 1990, 21–36; Гаилов 2018, 157–169.

³ Гаилов, Кошеленко 2007, 360–374; Гаилов, Никитин 2018 (в печати).



Рис. 1. Чанглы-депе. Космоснимок



Рис. 2. Чанглы-депе. Вид с ЮЗ

Разведочные работы, проведенные на этом памятнике и в его окрестностях, ясно показали, что он существовал не изолированно, а являлся структурообразующим центром некоего «кластера» памятников, сгруппированных вокруг него⁴. Группа памятников, получившая название Чанглы, по имени самого заметного памятника, располагается на западном ответвлении крупного древнего канала Дурнали (название современное). Один из важнейших каналов древности и средневековья в Мервском оазисе, канал Дурнали, видимо, имел в качестве основы одно из четырех древних русел Мургаба, функционировавших еще в эпоху бронзы. В дальнейшем от этого канала были сделаны отводы в нескольких местах, которые, в свою очередь, были соединены в единую систему. В силу этого канал соединен рядом ответвлений со старым руслом Мургаба, которое местное население называет «Джар». После строительства Каракумского канала (поэтапно, в 1950–1970-е гг.), единая система древнего канала разорвана на несколько частей. В своей южной части она еще в какой-то мере функционирует, хотя уже утратила свое значение, поскольку главную роль стали играть современные ирригационные сооружения, получающие воду из Каракумского канала. Часть канала Дурнали, находящаяся к северу от Каракумского канала, наиболее трудна для исследования, поскольку именно здесь наиболее активно строились новые ирригационные системы. В этом районе достаточно хорошо виден только один магистральный канал с немногими ответвлениями от него. В.А. Жуковским⁵, затем Дж. Ле Стрэнджем⁶ и В.В. Бартольд⁷, А. Ляпиным⁸ высказывалось предположение, что здесь проходил действовавший в древности и раннем средневековье канал Хурмузфарра. Канал был замечателен тем, что, беря мургабскую воду южнее Мерва, шел мимо этого города на север и с небольшими водопотерями на орошение доносил свои воды до границ оазиса с пустыней⁹. Именно на этом участке канала Дурнали / Хурмузфарра располагаются памятники группы Чанглы. Наконец, последняя, северная часть канала ярко демонстрирует природное в своей основе происхождение этой системы – здесь канал многократно ветвится, делится на многочисленные протоки, многие из которых теряются в песках, а некоторые уходят далеко на север, к памятникам эпохи бронзы, когда граница оазиса располагалась значительно севернее.

Район Чанглы сравнительно поздно привлек внимание археологов. В фундаментальном исследовании В.А. Жуковского никаких подробностей о Чанглы и его

⁴ Дальнейшие исследования выявили существование на территории оазиса, начиная с ахеменидского периода, значительного числа групп памятников, каждая из которых занимала определенную (относительно небольшую) территорию и пространственно была отделена от иных групп. Каждая такая группа состояла из нескольких разновременных памятников, которые в пределах ограниченной территории сменяли друг друга с течением времени, характеризуя каждый свою эпоху. В отчетах экспедиции и публикациях эти группы условно обозначались как «микрооазисы», поскольку, как правило, они располагались на различных протоках дельты Мургаба или выведенных из них больших и малых каналах (Гаиров, Кошеленко 2000, 50-51).

⁵ Жуковский 1894, 117.

⁶ Le Strange 1905, 399.

⁷ Бартольд 1965, 175.

⁸ Ляпин 1988, 20–22.

⁹ Возникший в античности северный форпост Маргианы перед песками, ныне скрываемый величественными руинами Улы Кишман (этому памятнику предполагается посвятить отдельную публикацию), в средневековье носил то же название, что и питавший его с древности канал – Хурмузфарра.

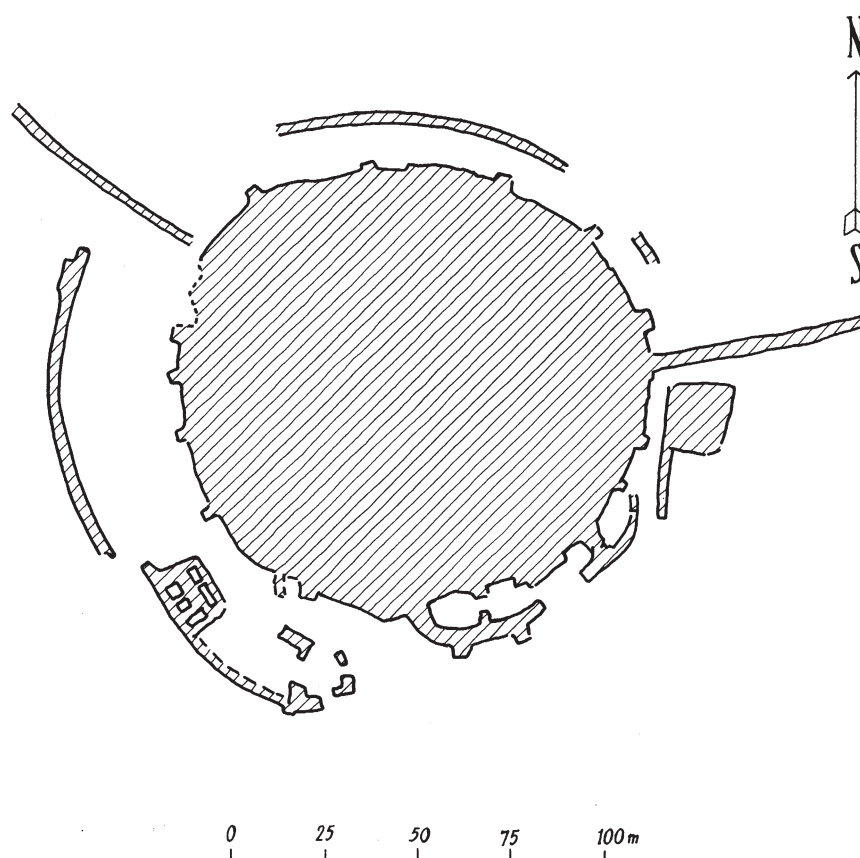


Рис. 3. Крепость Чанглы. Парфянский период

округе не сообщается, хотя на имеющейся там «Карте окрестностей Мерва и мест по Мургабу» среди современных (1890-х гг.) и древних каналов виден и канал Хурмузфарра. Однако памятники вдоль канала, в том числе и группа Чанглы, на карту не нанесены.

В 1903 и 1904 гг. американская экспедиция под руководством Р. Пампелли проводила разведки и небольшие раскопки в Маргиане, в ходе которых был обследован и холм Чанглы, однако другие памятники этой группы остались без внимания¹⁰. Исследователь указывает и размеры холма (высота 45 футов при ширине по вершине 150), а также приводит план и схему памятника. По классификации Э. Хантингтона, Чанглы относится ко второму, «переходному» типу тепе (нельзя не сказать о крайней условности этой классификации).

В 1940–1950-х гг. памятник посещали сотрудники ЮТАКЭ. В результате их исследований было отмечено существование «замка» Чанглы¹¹ и кёшка Беш-Агыз

¹⁰ Huntington 1908, 219–232.

¹¹ Пугаченкова 1958, 121.

(который в работах ЮТАКЭ называется Акуйли-кошук)¹². Однако в этих работах нигде не указывается, что оба памятника входят в состав единой группы, не говорится о существовании здесь других памятников и не отмечается историческая эволюция всей группы. Кроме того, были допущены определенные ошибки в описании самих памятников Чанглы и Беш-Агыз.

Чанглы Г.А. Пугаченкова только единожды упоминает среди целого ряда других местонахождений как один из примеров типичных для VI–VII вв. раннесредневековых замков, которые даже издали легко отличить от других типов памятников, поскольку они представляют собой «тепе столового типа».

Наши исследования, однако, показали, что ситуация не столь однозначна¹³. То, что принималось ранее за мощный стилобат, на деле оказалось остатками крепости, круглой в плане. Диаметр ее – ок. 110 м (рис. 3). На аэрофотоснимках часть конструкций этой крепости достаточно хорошо видна, а после специального изучения увеличенного аэрофотоснимка их стало возможным определить и на местности. Стены крепости были снабжены прямоугольными башнями. С юго-восточной стороны располагалось предвратное укрепление сложной конструкции, с восточной – какое-то крупное здание, квадратное в плане. Перед основной стеной прослежены остатки дополнительной стены, меньшей мощности, видимо, своего рода протейхизмы. Она проходила в основном по границе между возвышенной частью местности вокруг крепости и заглубленным пространством, образовавшим то, что обычно Г.А. Пугаченкова называет эспланадой, и что в действительности, вероятнее всего, было искусственным понижением в тех местах, откуда бралась глина для строительных конструкций. Между протейхизмой и основной стеной местами заметны следы построек. Основным строительным материалом для всех конструкций была пахса, хотя для протейхизмы был использован сырцовый кирпич типичного для парфянской Маргианы размера – 41 x 41 x 12 см. К сожалению, не удалось точно определить толщину ни основной стены, ни протейхизмы.

Кроме упомянутых выше конструкций были зафиксированы также остатки двух мощных пандусов, но они относятся уже ко второму периоду существования памятника, в течение которого все строения первого этапа, находящиеся внутри основного кольца стен, были полностью забутованы, а вся территория крепости превратилась в своего рода стилобат для нового сооружения. В такой практике нет ничего нового. Так, в частности, дважды поступали и строители Гёбеклы¹⁴. На этом стилобате было построено квадратное в плане здание со сторонами около 40 м (рис. 7, 2). По углам его находились небольшие полукруглые башни. Это здание было выполнено из сырцового кирпича размером 41–42 x 41–42 x 12–15 см. Два пандуса, о которых говорилось выше, служили для подъема к зданию. При исследовании этих двух сооружений был собран довольно значительный подъемный материал. Необходимо, в частности, отметить находку парфянской бронзовой монеты¹⁵, а также головки статуэтки типа так называемой «Великой Маргианской богини», (рис. 4), общие характеристики которой обнаруживают близость ее к единому типу, получившему широкую популярность во II–III вв. н.э. – стоящая

¹² Пугаченкова 1958, 154, 156–157.

¹³ Košelenko, Bader, Gaibov 1991, 165–186.

¹⁴ Губаев, Кошеленко, Новиков 1990, 122; Гаиров, Кошеленко 2007, 46–54.

¹⁵ Пилипко 1980, тип V/5.

богиня с зеркалом, о чем свидетельствуют многочисленные находки в Мервском оазисе из слоев Гяур-калы и других позднепарфянских городищ¹⁶. Этот образ имел весьма устойчивую иконографию, несмотря на вариации форм тюрбанообразного головного убора и некоторое разнообразие лиц, передающих единый этнический тип. Уже эти единичные находки опровергают начальную дату Чанглы – VI–VII вв. н.э., как это предлагает Г.А. Пугаченкова.

Керамический материал включает в себя столовую посуду позднепарфянского и сасанидского времени. Таким образом, подъемный материал с Чанглы охватывает время с I в. н.э. по VII в. н.э. Этот материал распадается на две достаточно четко определяемые группы: позднепарфянскую-раннесасанидскую (I–IV вв. н.э.) (рис. 5) и позднесасанидскую (V–VII в. н.э.) (рис. 6). С другой стороны, сам памятник также переживает два этапа своего существования. Можно предполагать, что с первым комплексом находок связано существование крепости парфянского и раннесасанидского времени, со вторым же комплексом – замка, построенного над этой крепостью.

На первом этапе крепость снабжалась водой, поступающей по большому магистральному каналу, идущему с востока на запад. Этот канал является ответвлением канала Дурнали (рис. 7, 1). Следы его и сейчас хорошо видны рядом с современным оросительным каналом, который, в сущности, повторяет направление древнего. Невдалеке от крепости канал раздваивается: одна ветвь подходит прямо к крепости, вторая же проходит южнее ее. Видимо, она предназначалась для орошения близлежащих полей.

В позднесасанидское время система водоснабжения несколько меняется, что, видимо, связано с тем обстоятельством, что именно в это время появляется поселение, расположенное, главным образом, к востоку от замка (рис. 7, 2). Точные его размеры определить трудно, но необходимо отметить, что оно было достаточно значительным (до 20 га). На территории поселения нет никаких следов регулярной застройки. В отличие от того, что станет характерным для более позднего времени, застройка здесь имеет очень плотный характер, между отдельными строениями нет никаких незастроенных пространств, хотя иногда выделяются и отдельные крупные здания. Насколько можно судить, в качестве строительного материала использовался, главным образом, сырцовый кирпич размером 34–38 x 34–38 x 8–12 см.

Система водоснабжения в это время несколько усложнилась. От старого ирригационного канала был сделан еще один отвод, который огибал замок с севера; он же стал служить и северной границей поселения.



Рис. 4. Головка терракотовой статуэтки «Великой Маргианской богини»

¹⁶ Пугаченкова 1962, 117–148; Двуреченская 2016, 163–168.

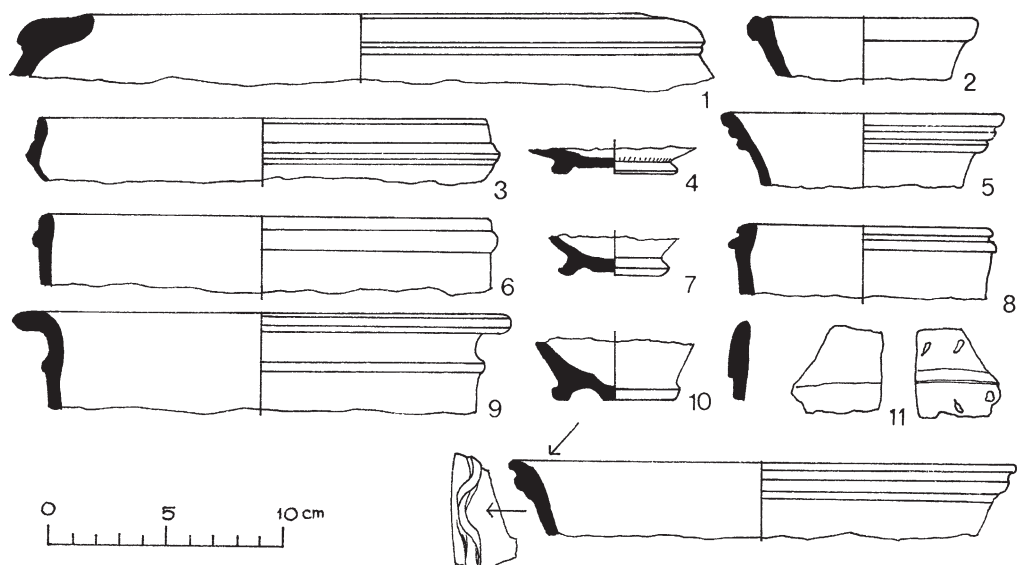


Рис. 5. Чанглы-депе. Керамика позднепарфянского времени

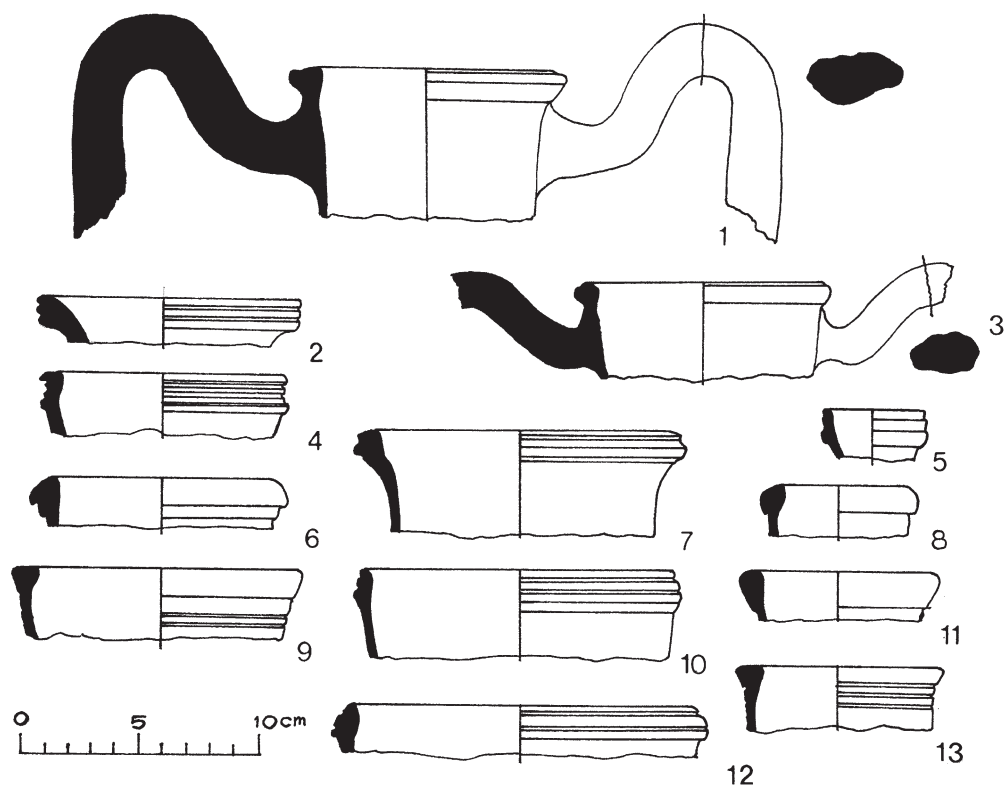


Рис. 6. Чанглы-депе. Керамика сасанидского времени

Керамический материал поселения тесно смыкается со второй группой комплекса Чанглы (рис. 8).

Вероятнее всего, на рубеже VII–VIII вв. в результате арабского завоевания и начавшегося затем нового освоения оазиса жизнь на городище заметно смещается в юго-восточном направлении. Чанглы и его поселение полностью забрасываются, а новое поселение непосредственно примыкает к южным и восточным границам старого (рис. 7, 3). Для раннеарабских городищ характерно такое смещение с пределов старого города на новые территории, но непосредственно примыкающие к границам старого¹⁷. Жизнь на этом этапе существования городища связана со строительством рабата Кала¹⁸. Местоположение GPS: 37°52'22.04" С, 62°3'38.75" В (UTM: 4192116.43 С, 417394.46 В). В плане он образует прямоугольник со сторонами 41x74 м (рис. 9). Углами памятник примерно ориентирован по сторонам света. Сохранность стен рабата на разных участках различная: от небольшого валика высотой 40–45 см на северной стене до гораздо лучшей сохранности южной и западной стены – до 4–4,5 м.

Кала построена, по-видимому, без мощного фундамента. Стены возводились непосредственно на хорошо с nivelированной и утрамбованной площадке. Характер кладки комбинированный. Первоначально в основании стен были положены пахсовые блоки размерами 70 x 70 см. Сырцовая кладка возводилась из двух горизонтально уложенных рядов кирпичей размерами 32 x 32x см. Внутреннее пространство, видимо, было лишено застройки. Возникнув в VIII в., Кала имела вполне определенное назначение рабата. Об этом свидетельствуют его основные характеристики: такие, как слабая оборонная способность, отсутствие типичной фортификационной атрибутики, незастроенность внутреннего пространства¹⁹.

Трудно сказать, что возникло раньше: поселение или рабат Кала. Наиболее вероятным кажется допущение, что возникновение их было примерно одновременным. В эволюции поселения мы можем отметить постепенное расширение его на юг. Основные постройки были сосредоточены к северу и югу от Калы. Общая площадь поселения в VIII–IX вв. – около 60 га. На его территории невозможно проследить каких-либо следов регулярности застройки; ее можно, скорее всего, определить как «свободную».

В это время происходят и серьезные изменения ирригационной системы. Продолжал существовать старый канал, но перестали функционировать два его ответвления: одно, шедшее на северо-запад и служившее границей позднесасанидского поселения (видимо, в связи с прекращением жизни на этом поселении), и второе, шедшее к замку (в силу тех же причин). Взамен появился еще один канал – на юге. Необходимо заметить, что оба канала, в сущности, служили одновременно и границами поселения, которое занимало совсем небольшие площади на противоположных берегах каждого из них.

Можно полагать, что определенные изменения на территории поселения происходят с рубежа IX–X вв. Территория поселения сильно разрастается на восток, а поскольку жизнь на старой территории продолжается, то общая площадь его в период X – начала XIII в. достигает уже 150 га (рис. 7, 4).

¹⁷ Пугаченкова 1958, 143; Беленицкий, Бентович, Большаков 1973, 166.

¹⁸ Никитин, Согомонов 1982, 35.

¹⁹ Пугаченкова 1958, 143–144.

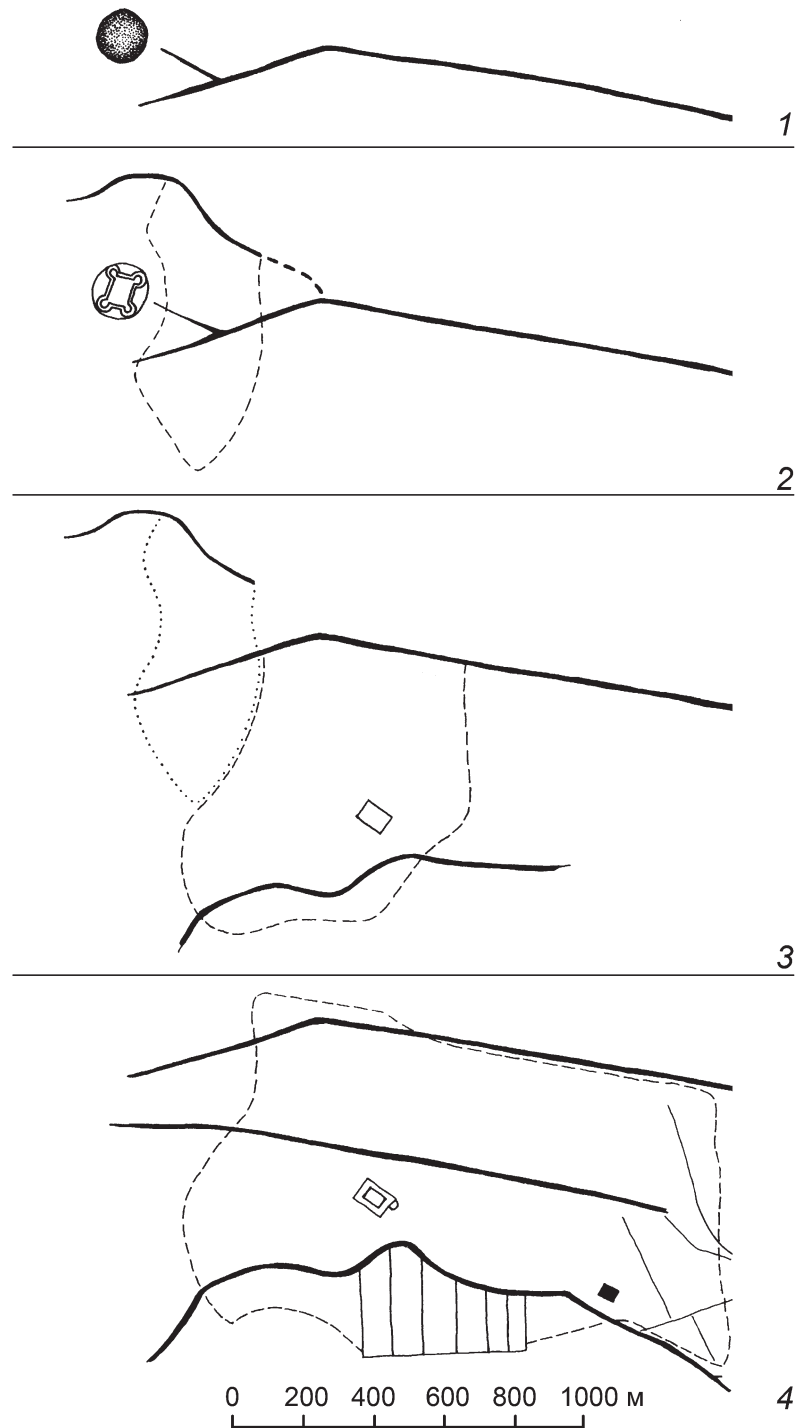


Рис. 7. Динамика развития «микроазиса» Чанглы. Схема

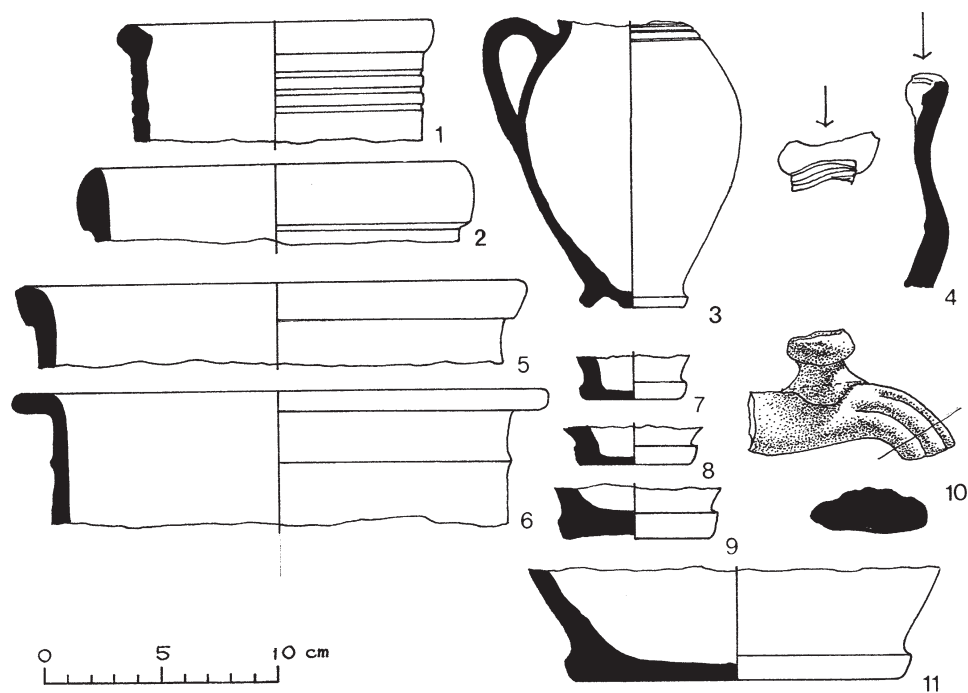


Рис. 8. Поселение Чанглы-депе. Керамика позднесасанидского времени



Рис. 9. Рабат Кала. Вид с СЗ

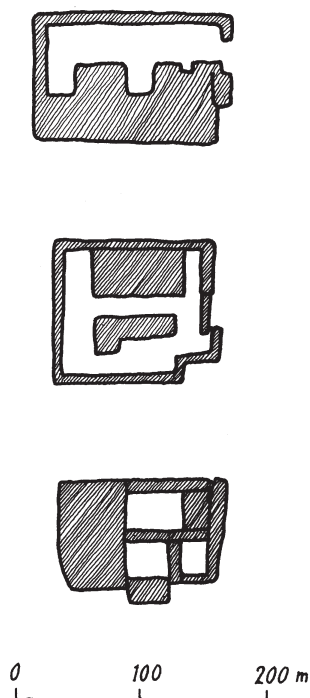


Рис. 10. Планы усадеб на поселении Калы X – начала XIII вв. н.э

В это время, помимо двух существовавших ранее, появляется еще один канал, протекавший практически по середине поселения. К югу от Калы за каналом фиксируются остатки полей, хотя нет полной уверенности в том, что они относятся именно к описываемому времени. На территории поселения и в непосредственной близости от него также видны следы более мелких каналов (арыков), вероятно, синхронных поселению.

На той части территории поселения, которая была освоена в X – начале XIII в. (в отличие от территории, освоенной ранее), хорошо видны остатки крупных усадеб, расположенных хаотично. Размеры усадеб различны: от 75 x 75 м до 150 x 150 м (рис. 10). Большие усадьбы, как правило, были окружены заборами, имели несколько помещений и несколько дворов. Как и ранее, северный и южный каналы служили границей поселения.

Крупной перестройке в этот период подвергается Кала. Вплотную к внешнему фасу приставляется новая стена, сложенная целиком из сырца размером ок. 33 x 33 x 8 см, кладкой в два кирпича. При перестройке между внутренней и внешней стенами были положены два ряда поставленных на ребро кирпичей, тем самым толщина стены достигла 1,60 м. Ворота были устроены в южной стене. Эту стену фланкировали две башни, пристроенные к внешней стене (шов между ними хорошо виден). Башню в юго-западном углу Калы можно именовать башней лишь условно, так как она представляет собой подквадратный выступ в один кирпич. В то же время башня в юго-восточном углу выступает за гладь стены на 2,30 м.



Рис. 11. Кёшк Беш-Агыз. Вид с севера

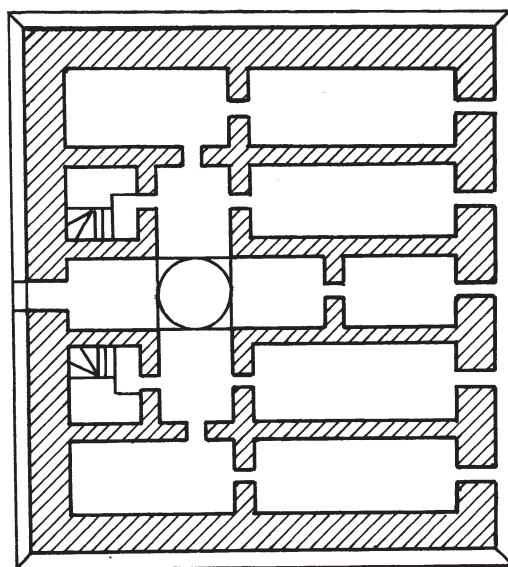


Рис. 12. Беш-Агыз. План первого этажа (по Пугаченкова Г.А.)

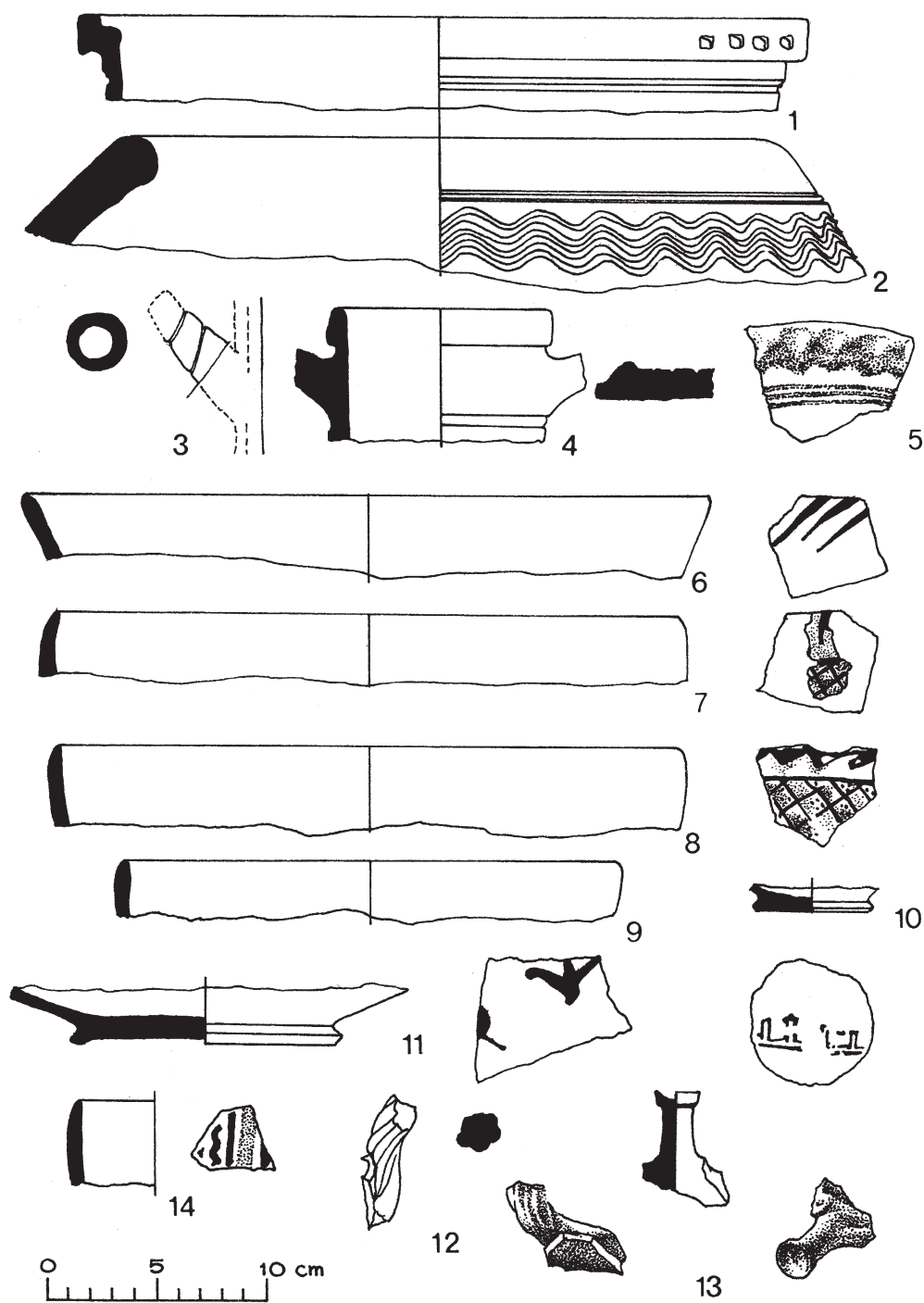


Рис. 13. Керамика с территории Калы и его поселения.

Однако представляется, что и ее следует рассматривать лишь как сохранившуюся часть мощного контрфорса (в его кладке использован обожженный кирпич размером 30 x 30 x 7 см). Внутреннее пространство Калы застраивается преимущественно по периметру стен, так что свободное пространство (ок. 15 x 15 м) – возможно дворик – расположено почти в центре Калы. Ремонтные работы носили характер кардинальной перестройки, постройка приобретает вид довольно типичного кёшка. Во внешнем облике продолжают сохраняться черты укрепленных сооружений. Угловые башни, центрально-дворовая композиция, наконец, слабая оборонная способность роднит его со многими хорезмийскими образцами кёшка, чем-то плановой схемой напоминающими караван-сарай²⁰.

В этот же период возникает еще один кёшк, расположенный в юго-восточном углу поселения (рис. 11; 7, 4) и подробно описанный Г.А. Пугаченковой²¹. В ее описании он присутствует как Акуйли-кошук, хотя местное население называет его обычно Беш-Агыз (туркм. «Пять ртов» – В.Г.). Местоположение GPS: 37°52'11.99" С, 62°4'2.79" В (UTM: 4191800.74 С, 417978.53 В). Это двухэтажный кёшк, главным своим фасадом обращенный на северо-запад. Материал постройки – сырец размерами 32 x 32 x 6,5–7 см. В плане кёшк представляет собой квадрат (20x20 м); толщина фасадной стены – 2,10 м. Первый этаж на северо-западном и юго-западном фасадах имел по пять сводчатых помещений шириной до 2,6 м и глубиной до 5,60 м. Расстояние между помещениями достигало 2 м. Сводчатые помещения юго-восточного фасада несколько длиннее – 6,20 м, шириной до 2,20 м. Прекрасно сохранившиеся изнутри, они демонстрируют основной строительный прием – комбинированную кладку. Пахсовые блоки (0,5 x 0,5 м) сбивались парами (0,5 x 1,0 м) и располагались у основания. Для придания прочности конструкции на них ставились плашмя три ряда кирпичей. Следующий ряд кирпичей, поставленных на ребро, связывал стенную кладку со сводчатой. Каждое помещение имело один бойницеvidный проем. В одном из сводчатых помещений юго-западного фаса в стене была зафиксирована ниша для светильника (24 x 29 x 18 см), сохранившая следы копоти. Каждое из этих помещений связывалось непосредственно с коридором и выходило во дворик кёшка (рис. 12).

Вход в кёшк располагался на юго-западном фасаде и вел прямо на второй этаж. Планировка помещений второго этажа в целом повторяет планировку первого, однако она усложнена (добавлены помещения в северо-западной и юго-восточной частях). Сохранившиеся в ряде помещений второго этажа трюмы, вероятно, свидетельствуют о купольных перекрытиях постройки. Комплекс помещений у северо-восточной стены, возможно, был жилым.

Внешнее оформление стен также типично для средневековых кёшков: первый этаж со скошенными наружными стенами, лишенный гофра, завершался гофрированным вторым этажом с диаметром гофра до 1,20 м. Описанная композиция с характерными конструктивными и строительными приемами роднит Беш-Агыз с большинством среднеазиатских кёшков X–XI вв.²²

Подъемный керамический материал, представленный как поливной, так и непольной керамикой с территории поселения Калы (рис. 13) и кёшка Беш-Агыз

²⁰ Прибыткова 1973.

²¹ Пугаченкова 1958, 154–156.

²² Прибыткова 1973, 24.

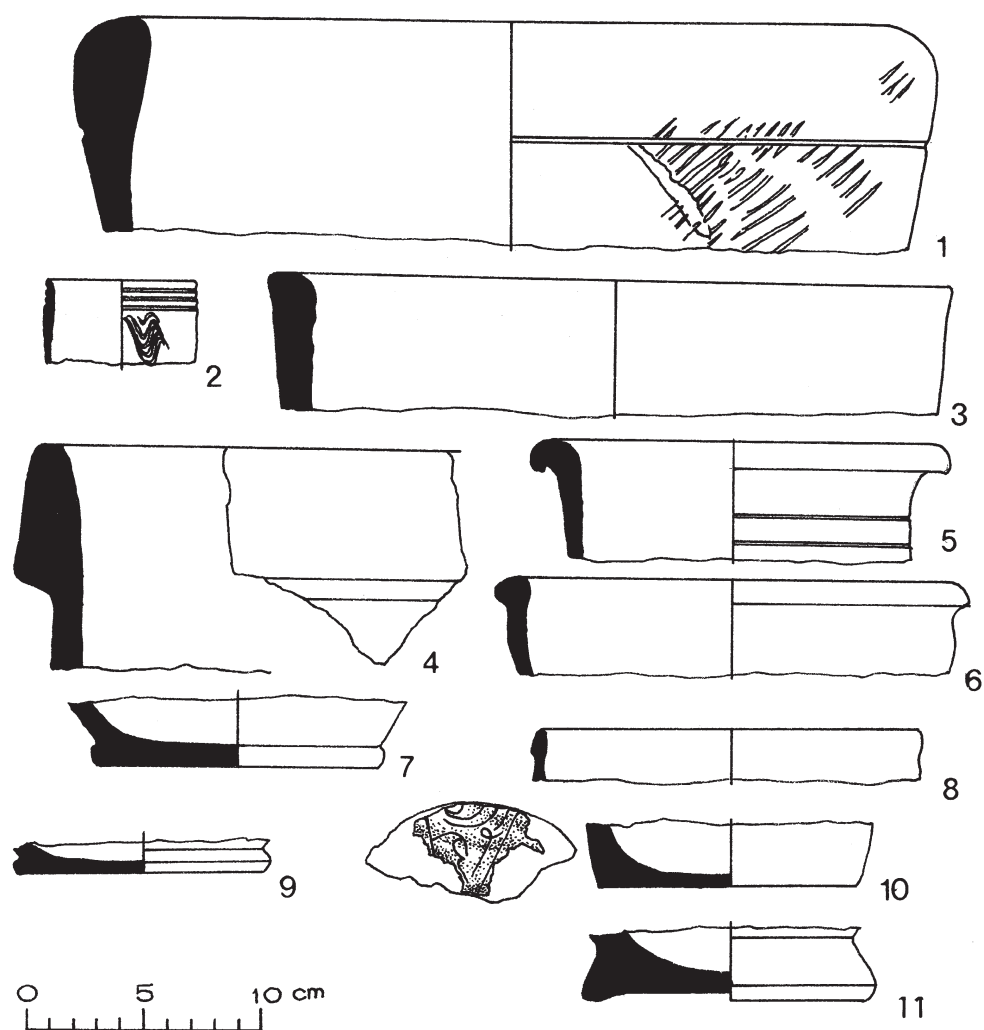


Рис. 14. Керамика с территории Беш-Агыз и его поселения

(рис. 14) показывает, что весь этот комплекс памятников просуществовал вплоть до XIII в. н.э.

Подводя итоги, можно попытаться представить историческую динамику развития микрорайона Чанглы (рис. 7, 1–4; 15)

1. В I (может быть во II) в. н.э. возникает круглая в плане парфянская крепость.

2. В IV–V вв. эта крепость перестраивается. Все ее сооружения забутовываются, на образовавшейся платформе строится замок. В это же время появляется поселение, расположенное к юго-востоку от замка.

3. После арабского завоевания перестает функционировать замок и связанное с ним поселение. Возникают новое поселение к юго-востоку от прежнего и рабат Кала на окраине его. Поселение достигает размера ок. 50 га.



Рис. 15. Эволюция развития «микрорайона» Чанглы (на основе космоснимка)

4. Начиная с X в. происходят новые изменения: расширяется территория поселения (теперь она достигает 150 га), перестраивается рабат и строится кёшк Беш-Агыз. Жизнь на поселении прекращается в начале XIII в., вероятнее всего в результате монгольского нашествия.

История района с группой памятников Чанглы является весьма типичной для Маргианы античной и средневековой эпох.

ЛИТЕРАТУРА

- Бартольд, В.В. 1965: К истории Мерва. В кн.: Бартольд, В.В. *Сочинения*. Т. IV. М.
- Беленицкий, А.М., Бентович, И.Б., Большаков, О.Г. 1973: *Средневековый город Средней Азии*. М.
- Гаибов, В.А. 2018: К вопросу об оборонительных сооружениях Маргианы. Крепость Чильбурдж. *ПИФК* 3, 157–169.
- Гаибов, В., Кошеленко, Г. 2000: Маргиана – страна на краю ойкумены. *Наука в России* 3, 46–54.
- Гаибов, В.А., Кошеленко, Г.А. 2007: Крепость на границе Мервского оазиса: Гебеклы-депе. *Antiquitas Aeterna. Поволжский антиковедческий журнал* 2, 360-374.

- Гаилов, В.А., Никитин, А.Б. 2018: Крепость Гёбеклы-депе в Маргиане в контексте развития иранской фортификации. *КСИА* 253 (в печати).
- Губаев, А.Г., Кошеленко, Г.А., Новиков, С.В. 1990: Археологические исследования в Мервском оазисе. *ВДИ* 3, 117–120.
- Двуреченская, Н.Д. 2016: *Терракотовая пластика древнейших государств Средней Азии IV в. до н.э. – IV в. н.э. (археологический аспект)*. СПб.
- Жуковский, В.А. 1894: *Древности Закаспийского Края. Развалины Старого Мерва*. (Материалы по археологии России. Т. 16). СПб.
- Ляпин, А. 1988: Хурмузфарра. *Памятники Туркменистана* 1 (45), 20–22.
- Никитин, А., Согомонов, А. 1982: Археологические исследования в Мервском оазисе. Рекогносцировочные исследования. *Информационный бюллетень МАИКЦА* 2, 34–35.
- Пилипко, В.Н. 1980: Парфянские бронзовые монеты со знаком П под луком. *ВДИ* 4, 105–124.
- Прибыткова, А.М. 1973: *Строительная культура Средней Азии IX–XII вв.* М.
- Пугаченкова, Г.А. 1962: Коропластика древнего Мерва. *ЮТАКЭ* XI, 117–173.
- Пугаченкова, Г.А. 1958: *Пути развития архитектуры Южного Туркменистан поры рабовладения и феодализма*. М.
- A. Gubaev, G. Koshelenko and M. Tosi (eds.) 1998: *The Archaeological Map of the Murghab Delta. Preliminary Reports 1990-95. Text and Figures*. Rome.
- Gaibov, V., Koshelenko, G. 2000: Margiana, a land on the fringe of the world. *Science in Russia* 3, 46–54.
- Gaibov, V., Koshelenko, G., Novikov, S. 1990: Chilburj. *Bulletin on Asia Institute. New Series* 4, 21–36.
- Huntington, E. 1908: Description of the Kurgans of the Merv Oasis. In: R. Pumpelly (ed.), *Explorations in Turkestan: Expedition of 1904*. Vol. I. Washington, 219–232.
- G. Košelenko, A. Bader, V. Gaibov 1991: Materials for an Archaeological Map of Margiana: The Changly Region. *Mesopotamia* XXVI, 165–186.
- Le Strange, G. 1905: *The Lands of the Eastern Caliphate. Mesopotamia, Persia and Central Asia from the Moslem conquest to the time of Timur*. Cambridge.

REFERENCES

- Bartold, V.V. 1965: K istorii Merva [On the history of Merv]. In: Bartold, V.V. *Sochineniya [Writings]*. T. IV. M.
- Belenitskiy, A.M., Bentovich, I.B., Bolshakov, O.G. 1973: *Srednevekovyy gorod Sredney Azii [The medieval city of Central Asia]* Moscow.
- Gaibov, V., Koshelenko, G. 2000: Margiana – strana na krayu oykumeny [Margiana, a land on the margins of the world]. *Nauka v Rossii [Science in Russia]* 3, 46–54.
- Gaibov, V.A. 2018: K voprosu ob oboronitelnykh sooruzheniyakh Margiany. Krepost Chilburdzh [To the question of Margiana fortifications. Fortress Chilburj]. *Problemy istorii, filologii, kul'tury [Journal of Historical, Philological and Cultural Studies]* 3, 157–169.
- Gaibov, V.A., Koshelenko, G.A. 2007: Krepost' na granitse Mervskogo oazisa: Gebekly-depe [Fortress on the border of the Merv oasis: Gebekly-depe]. *Antiquitas Aeterna. Povolzhskiy antikovedcheskiy zhurnal [Antiquitas Aeterna]* 2, 360–374.
- Gubayev, A.G., Koshelenko, G.A., Novikov, S.V. 1990: Arkheologicheskiye issledovaniya v Mervskom oazise [Archaeological research in the Merv oasis]. *Vestnik drevney istorii [Journal of Ancient History]* 3, 117–120.
- Dvurechenskaya, N.D. 2016: *Terrakotovaya plastika drevneyshikh gosudarstv Sredney Azii IV v. do n.e. – IV v. n.e. (arkheologicheskiy aspekt)* [Terracotta plastic of the ancient States of Central Asia 4th c. BC – 4th c. AD (archaeological aspect)]. Saint Petersburg.

- Zhukovskiy, V.A. 1894: *Drevnosti Zakaspiyskogo Kraya. Razvaliny Starogo Merva* [Antiquities of the Transcaspian region. Ruins of Old Merv]. (Materialy po arkheologii Rossii) [Materials on the archeology of Russia]. Vol. 16. Saint Petersburg.
- Lyapin, A. 1988: Khurmuzfarra [Hurmuzfarrah]. *Pamyatniki Turkmenistana* [Monuments of Turkmenistan] 1 (45). 20-22.
- Nikitin, A., Sogomonov, A. 1982: Arkheologicheskiye issledovaniya v Mervskom oazise. Rekonostsirovochnyye issledovaniya [Archaeological research in the Merv oasis. Reconnaissance studies]. *Informatsionnyy byulleten MAIKTsA* [International Assosiation for the Study of the Cultures of Central Asia. Information Bulletin] 2, 34–35.
- Pilipko, V.N. 1980: Parfyanskiye bronzovyye monety so znakom Π pod lukom [Parthian bronze coins with the sign Π under the bow]. *Vestnik drevney istorii* [Journal of Ancient History] 4, 105–124.
- Pribytkova, A.M. 1973: *Stroitel'naya kultura Sredney Azii IX-XII vv.* [Building culture of Central Asia of IX–XII centuries] Moscow.
- Pugachenkova, G.A. 1962: Koroplastika drevnego Merva. [Coroplasty of ancient Merv]. In: *Trudy Yuzhno-Turkmenistanskoy arkheologicheskoy kompleksnoy ekspeditsii* [Proceedings of the South Turkmenistan Archeological Complex Expedition] XI, 117–173.
- Pugachenkova, G.A. 1958: *Puti razvitiya arkhitektury Yuzhnogo Turkmenistan pory rabovladeniya i feodalizma* [Ways of development of architecture of Southern Turkmenistan in time of slavery and feudalism]. Moscow.

THE CHANGLY FORTRESS AND ITS NEIGHBORHOOD: THE EVOLUTION OF DEVELOPMENT

Vasif A. Gaibov

Institute of Archaeology RAS, Moscow, Russia
gaibov@mail.ru

Abstract. The article deals with a group of sites examined by the Central Asian archaeological expedition of the Institute of Archaeology of the Academy of Sciences USSR (RAS) in the framework of a large-scale project on the archaeological mapping of the Merv oasis, initiated and headed for over 20 years (1980–2003) by G.A. Koshelenko. This group, called Changly, after the most notable monument includes three archaeological sites of different duration (actually Changly fortress, Kala rabat and Besh-Agyz köshk) with associated rural settlements, located on the western branch of the large ancient channel Durnali (Hurmuzfarrah). A complete archaeological survey of the area (without excavations) allowed to restore the picture of the dynamics of this “micro-oasis”: in the 1st and 2nd centuries AD a powerful fortress of Changly emerged and functioned until the 4th–5th centuries, when, as a result of restructuring, it was completely filled and on its surface the castle was constructed. At the same time, there is an adjacent settlement from the southeast. After the Arab conquest, probably at the turn of 7th and 8th centuries, Changly castle ceased to function, to the southeast Kala rabat was built, and a new settlement reached nearly 50 hectares. About the 10th century the rabat underwent significant restructuring (its walls were strengthened) and the Besh-Agyz köshk was being built. The life in the settlement stopped at the beginning of the 13th century, most likely as a result of the Mongol invasion.

Keywords: archaeology, Merv oasis, Margiana, fortification, Changly, Kala, Besh-Agyz, irrigation, Durnali/Hurmuzfarrah channel