

confirms the hypothesis that the passage tells about Ptolemy I's campaign in the Eastern Mediterranean in 312–311 BC. A special significance of this campaign in Ptolemy I's propaganda is stressed. The author suggests a connection to exist between the Satrap Stele and the Oracle of the Lamb (a prophetic text possibly composed during the same period). The mentioning of a saviour king of 55 years is juxtaposed to the fact that in 312 BC Ptolemy was 55 years old. The composition of the passage of the Satrap Stele being discussed shows that the passage tells about two episodes of the same campaign. The statement about capturing and withdrawal of civilian population is linked to the data of the classical tradition about the deportation of the Jews to Egypt accomplished by Ptolemy I. The reading of the toponym *irmr3* as *mrmr.tyw* "marmarians" is called in question and consequently the hypothesis of a suppression of the Cyrene uprising to be mentioned in the text. The analysis of phonetic data as well as the peculiarities of the hieroglyphics of the text makes it possible to substantiate a reading of the word in question as *izm.w* „the Amoreans“. An anachronistic use of this ethnonym is put in connection with an interest in the Egyptian history of the II millennium BC typical for the early Ptolemaic period and also to a possible use of the texts from the temples of the New Kingdom period in Medinet Habu.

Key words: Hellenistic Egypt, Ptolemy I, The Satrap Stele, The Oracle of the lamb, phoenix, Amorites, Phoenicia, Cyrene

Problemy istorii, filologii, kul'tury
2 (2016), 17–38
© The Author(s) 2016

Проблемы истории, филологии, культуры
2 (2016), 17–38
©Автор(ы) 2016

МАТЕРИАЛЫ К АРХЕОЛОГИЧЕСКОЙ КАРТЕ АФГАНИСТАНА. СЕВЕРНЫЙ РАЙОН

В.А. Гаибов*, Г.А. Кошеленко**

*Институт археологии РАН, Москва,
gaibov@mail.ru

** Институт археологии РАН, Москва,
koshelenko@mail.ru

Аннотация. В статье предпринимается попытка дополнить базу данных по археологическим памятникам Афганистана на основе сопоставления сведений, представленных в известной книге В. Болла (в сотрудничестве с Ж.-К. Гарденом), равно как на опубликованный относительно недавно отчет о работах Советско-Афганской археологической экс-

Гаибов Вациф Абидович – кандидат исторических наук, старший научный сотрудник Отдела классической археологии ИА РАН. E-mail: gaibov@mail.ru

Кошеленко Геннадий Андреевич – член-корреспондент РАН, доктор исторических наук, профессор. E-mail: koshelenko@mail.ru

Статья подготовлена при финансовой поддержке РФФИ по проекту № 14-06-00154.

педиции (рук. И.Т. Кругликова). Эти данные рассматриваются на новом уровне, с использованием методов удаленного зондирования и разномасштабных топографических карт региона, ранее трудно доступных для изучения. Объектом исследования в данной статье стал регион, с севера и юга ограниченный окрестностями современных городов Андхой и Меймене, условными западной и восточной границей его стали долины рек Альмар и Ширинтагао.

Благодаря сопоставлению всего комплекса данных составлена археологическая карта региона, включившая в себя 53 памятника (от первых веков I тыс. до н. э. вплоть до позднего средневековья), из которых для 46 объектов определены географические координаты на основе анализа космических снимков и современных топографических карт. На основе имеющихся материалов сделан ряд выводов исторического характера.

Ключевые слова: Афганистан, Бактрия, Меймене, Андхой, археологическая карта, космические снимки

Данная статья является третьей в серии публикаций, посвященных проблеме археологической карты северного Афганистана. Первая из них освещает ситуацию с памятниками Гератского оазиса³⁶, объектом исследования второй статьи стала долина реки Мургаб с притоками (в пределах границ Афганистана)³⁷. То обстоятельство, что данная статья – третья в этой серии, освобождает нас от необходимости давать обширное введение. Отметим только, что основой для публикации явились материалы двух сводок по археологическим памятникам рассматриваемого региона: В. Болла (совместно с Ж.-К. Гарденом)³⁸ и И.Т. Кругликовой³⁹. При этом, наряду с сопоставлением данных этих авторов, в целях их верификации были широко использованы данные удаленного зондирования (не применявшегося в археологии в то время, когда создавались эти сводки), а также современные топографические карты. В ходе исследования естественно возникали определенные сложности, иногда достаточно труднопреодолимые⁴⁰. Объектом исследования в данной статье стал регион, с севера и юга ограниченный окрестностями современных городов Андхой и Меймене; условными западной и восточной границей его стали долины рек Альмар и Ширинтагао⁴¹ (рис. 1, 2).

А. Долина реки Альмар

В. Боллом (совместно с Ж.-К. Гарденом) зафиксирована группа из нескольких памятников, базировавшихся на реке Альмар (в одноименной долине). В этом же районе вели исследования и сотрудники Советско-Афганской археологической экспедиции.

³⁶ Gaibov, Koshelenko, Trebeleva 2010, 107–116.

³⁷ Гаилов, Кошеленко, Требелева 2015, 108–129.

³⁸ Ball avec la collaboration de Gardin 1982 (далее – Ball 1982).

³⁹ Кругликова 2005.

⁴⁰ Например, в сводке В. Болла отсутствуют многие памятники, представленные у И.Т. Кругликовой. В то же время в сводке И.Т. Кругликовой совершенно отсутствуют географические координаты открытых сотрудниками экспедиции памятников. Другую сложность, связанную с использованием материалов этой сводки, демонстрирует сравнение двух карт (Кругликова 2005, рис. 8 и рис. 8а), где представлен один и тот же район, используются близкие масштабы, но число памятников, отмеченных на картах, сильно различается. Мы не говорим уже об отсутствии библиографического списка.

⁴¹ Рассматриваемая территория расположена почти целиком в пределах современной провинции Фарьяб.

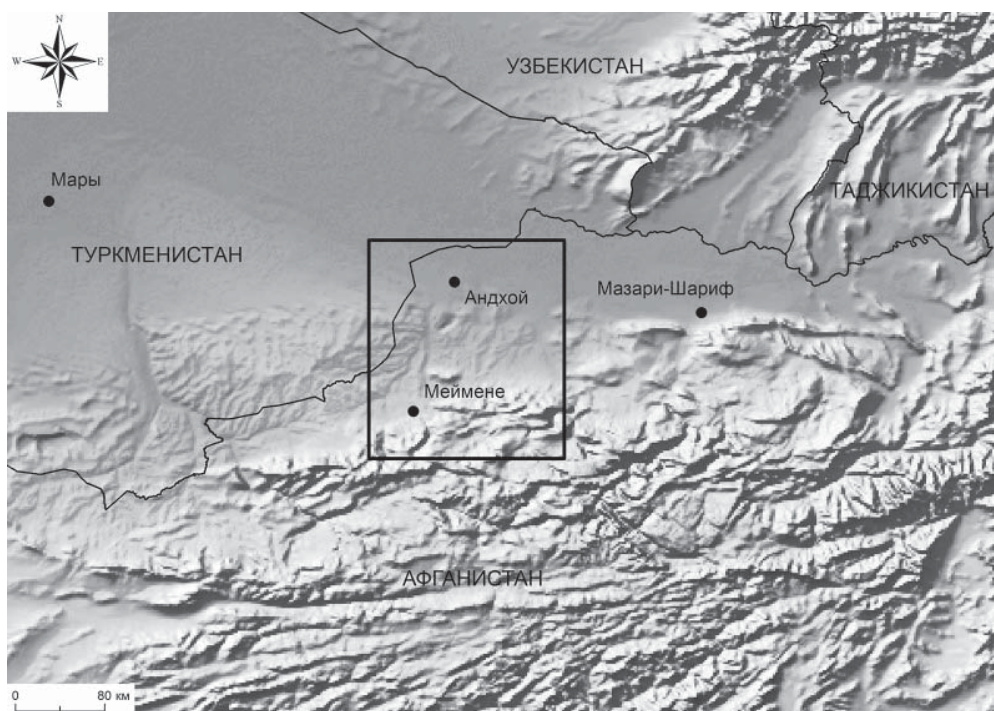


Рис. 1. Район обследования на карте региона



Рис. 2. Район обследования с указанием памятников

Памятники, зафиксированные в обеих сводках

К западу от основного русла реки находится памятник **Базар Тепе** (Bazar Tepе)⁴², описываемый как невысокий холм (высотой примерно 2 м) с большим количеством глазурованной керамики. Географические координаты памятника⁴³: 35°49' с.ш.; 64°31' в.д. Дополнительная информация: расположен в 32 км по дороге из Меймене⁴⁴ в Кайсар. Район, в котором расположен памятник, называется Кала-и Ага Касаб (Qala-I Agha Qasab), между Джилгалди (Jilgaldi) и Кара Кули (Qara Quli)⁴⁵. И.Т. Кругликова также зафиксировала этот памятник. Она считала его руинами караван-сарая⁴⁶.

Памятники, зафиксированные только В. Боллом

К востоку от основного русла этой реки им отмечен памятник, называемый **Адир** (Adir)⁴⁷. По сообщениям местного населения, здесь представлены петроглифы с изображениями (в натуральную величину) мелкого и крупного рогатого скота. Географические координаты памятника: 35°49' с.ш., 64°35' в.д., на склоне горы, в 5 км к юго-востоку от Альмара, в районе к юго-западу от Меймене.

Памятник, носящий название **Карайи** (Qarayı)⁴⁸, представляет собой (по описаниям местного населения) длинную, похожую на туннель пещеру. Пещера, в которой найден обильный археологический материал, расположена на склоне горы на высоте ок. 100 м над долиной. Туннель открывается наружу серией отдельных помещений, возможно покрытых росписями. Географические координаты памятника: 35°45' с.ш.⁴⁹, 64°32' в.д. Памятник расположен к югу от Альмара, к западу (*правильнее сказать – юго-западнее – Авт.*) от Меймене, за горным отрогом, называемым Дахан-и Дара.

В долине этой же реки, но гораздо выше по течению, зафиксирован еще один памятник – **Фаруд Бег** (Farud Beg)⁵⁰. Памятник представляет собой комплекс из 8-10 вырубленных в скале камер, расположенных на склоне скалы. Большая часть из них обрушилась. Еще несколько таких же пещер находится на склоне горы на высоте 1,5-2 км над деревней. Географические координаты памятника: 35°44' с.ш., 64°34' в.д.⁵¹, на правом берегу реки, в 27 км к югу от деревни Паин Гузар (Pa'in Guzar).

⁴² Ball 1982/I, 54, № 120.

⁴³ Здесь и далее координаты приводятся по Ball 1982, Современные координаты в системе WGS 1984 приведены (там, где их удалось определить) в приложении к статье.

⁴⁴ Имеются различные варианты этого названия.

⁴⁵ На топографической карте i-41-05 к югу от дороги обозначены населенные пункты Карагуйли и Джильгильда, несомненно аналогичные упомянутым В. Боллом.

⁴⁶ Кругликова 2005, 319, № К-107. Здесь и далее, чтобы избежать путаницы в нумерации памятников, объекты, зафиксированные Советско-Афганской экспедицией, будут индексироваться буквой К.

⁴⁷ Ball 1982/I, 29, № 11.

⁴⁸ Ball 1982/I, 220, № 916.

⁴⁹ У В. Болла, видимо ошибочно, указана широта 36°, что никак не согласуется с описанием местоположения памятника.

⁵⁰ Ball 1982/I, 98, № 322. См. также: Yate 1888, 239; Gazetteer 1979, 4, 222–223.

⁵¹ В тексте В. Болла указаны ошибочные координаты (Ball 1982, 98), однако в листе опечаток, приложенном к книге, эта ошибка исправлена. Мы, естественно, приводим исправленные координаты.

Памятники, зафиксированные только И.Т. Кругликовой

Памятник, расположенный около деревни **Чугумат**⁵². Представляет собой холм диаметром 15-20 м при высоте ок. 2,5 м. Подъемная керамика в основном средневековая, хотя в небольшом числе представлен и более ранний материал.

Б. Район Меймене

В этом районе зафиксировано несколько памятников различного времени.

Памятники, зафиксированные в обеих сводках

Науруз Тепе⁵³ (Nauruz Tere) представляет собой холм, на котором было собрано большое количество глазурованной керамики (рис. 3). На вершине – остатки форта. Географические координаты памятника: 35°56' с.ш., 64°44' в.д., возле аэропорта Меймене, в 5 км к западу от города. И.Т. Кругликова также упоминает этот памятник⁵⁴. Она сообщает, что диаметр холма ок. 30 м, высота – до 4 м. Подъемный материал – средневековый. По ее мнению, памятник представляет собой остатки рядового сельского поселения.



Рис. 3. Науруз Тепе. Космоснимок и карта

Памятники, зафиксированные только В. Боллом

Меймене (Maimana)⁴¹⁵⁵ представляет собой большой искусственный холм высотой до 20 м. Первоначально на вершине его находилась цитадель, ныне разрушенная. Географические координаты памятника: 35°55' с.ш., 64°46' в.д. Этот холм хорошо виден на космическом снимке – среди городской застройки. Космоснимок позволяет уточнить размеры холма – 135–140 м, форма – круглая (рис. 4). Собранный здесь коллекция керамики позволяет датировать памятник временем раннего железного века (рубеж II-I тыс. до н.э.). Следует отметить, что именно для

⁵² Кругликова 2005, 319, № К-106. Деревня обозначена на карте i-41-05 к северу от дороги из Меймене в Кайсар и южнее населенного пункта Чагатай.

⁵³ Ball 1982/I, 193, № 768.

⁵⁴ Кругликова 2005, 319, № К-105.

⁵⁵ Ball 1982/I, 178-179, № 697. См. также: Le Strange 1905, 424–425; Melikian-Chirvani 1979, 187–205; Gazetteer 1979, 4, 398–399. Удивительно, но И.Т. Кругликова, описывая памятники в окрестностях города Меймене (Кругликова 2005, 318–319), не уделила никакого внимания этому ключевому памятнику всего района.



Рис. 4. Меймене. Космоснимок и карта

этого времени характерны населенные пункты с круглой планировкой⁵⁶. В 1953 г. здесь случайно было найдено более 30 предметов из бронзы, относящихся к средневековому времени. Кроме того, на памятнике собрана керамика X–XI вв.

Гул Тепе (Gul Tere; или **Михр-и Нига/Михр-и Нига**)⁵⁷ представляет собой серию небольших холмов, на одном из которых зафиксированы низкие, явно искусственного происхождения, пещеры (рис. 5). Большинство из них обрушены, но некоторые прослеживаются по меньшей мере на протяжении 20 м. Стены в некоторых помещениях сохранили следы штукатурки. Обнаружено довольно много вылепленных от руки черепков сосудов. Объект, очевидно, представлял собой комплекс жилых помещений и не имел ритуального характера. Географические координаты памятника: 35°53' с.ш., 64°48' в.д., он находится в 5 км юго-восточнее Меймене, непосредственно к югу от деревни Имам Сахиб⁵⁸.



Рис. 5. Гул Тепе. Космоснимок и карта

⁵⁶ Подробнее об этом типе планировки см. Кошеленко, Гаилов 2013, 196–209.

⁵⁷ Ball 1982/I, 114, № 392.

⁵⁸ Деревня отмечена на карте i-41-05 и на космоснимке.

Дахан-и Дарра (Dahan-i Darra)⁵⁹ – этот пункт зафиксирован как место, где были найдены каменные сосуды и орудия. Географические координаты памятника: 35°52' с.ш., 64°50' в.д.⁶⁰, в 7 км к юго-востоку от Меймене, по дороге в Сар-и Хауз.

Гарлули (Gharluli)⁶¹ представляет собой естественную пещеру размером 23×13 м и высотой до 18 м. Керамический материал, полученный в ходе зондажей, охватывает несколько периодов: к. II – нач. I тыс. до н.э., кушанское и сасанидское время (I–VII вв. н.э.), раннеисламское время (VIII–XIII вв.). Географические координаты памятника: 35°45' с.ш., 64°54' в.д., в 23 км к югу от Меймене и рядом с Тахт-и Заганом⁶², «в четверти пути вверх по узкой долине, образованной рекой Меймене»⁶³.

В. Долина реки Ширинтагао и прилегающие районы

Памятники, зафиксированные только В. Боллом

Кага Кала (Kata Qal'a)⁶⁴ – местонахождение кремневых и каменных орудий. Географические координаты памятника: 35°55' с.ш., 65°02' в.д., в долине реки Ширинтагао, в 26 км к северо-западу от Бильчирага и в 26 км к востоку от Меймене⁶⁵.

Заршой (Zarshoy)⁶⁶ – местонахождение керамики парфяно-эфталидского (I–VI вв. н.э.) и тимуридского (XV–XVI вв. н.э.) времени. Географические координаты памятника: 35°54' с.ш., 65°06' в.д., в долине Ширинтагао, в 8 км на запад от Нишара, приблизительно в 20 км на северо-запад от Бильчирага, по дороге на Меймене⁶⁷.

Нишар (Nishar; или **Наи Шахр**/Nai Shahr)⁶⁸ – примерно 10-12 помещений, вырубленных в скалах, большинство из них руинированы. Вероятно, как-то связаны с пещерой Хамам Чашма (см. ниже), находящейся выше по течению реки. Географические координаты памятника: 35°54' с.ш., 65°09' в.д., на южном берегу Ширинтагао, в 38,5 км к востоку от Меймене и приблизительно в 12 км к северо-западу от Бильчирага⁶⁹.

Хамам Чашма (Hamam Chashma, Nishar)⁷⁰ – аккуратно вырубленное в скале помещение размером в 2,5 м² на правом берегу реки Ширинтагао, рядом с источником теплой воды (*видимо, в нем принимали ванны, отсюда и название – Авт.*)⁷¹.

⁵⁹ Ball 1982/I, 78, № 222.

⁶⁰ В тексте В. Болла указаны ошибочные координаты (Ball 1982/I, 78), однако в листе опечаток, приложенном к книге, эта ошибка исправлена. Мы, естественно, приводим исправленные координаты.

⁶¹ Ball 1982/I, 105, № 355. См. также: Davis 1969–1970, 76–78.

⁶² Данный населенный пункт обозначен на карте i-41-05 и на космоснимке.

⁶³ Ball 1982/I, 105.

⁶⁴ Ball 1982/I, 150, № 538. Данный населенный пункт обозначен на карте i-41-06.

⁶⁵ Здесь, как и во многих других случаях в книге В. Болла, расстояния от памятника до крупных населенных пунктов указаны весьма приблизительно.

⁶⁶ Ball 1982/I, 290, № 1258.

⁶⁷ Населенный пункт Заршой обозначен на топографической карте и на космоснимке.

⁶⁸ Ball 1982/I, 198, № 777.

⁶⁹ Населенный пункт Нишар обозначен на карте i-41-06 и на космоснимке.

⁷⁰ Ball 1982/I, 120, № 415.

⁷¹ На карте i-41-06 отмечен родник Хамамчашма и топографический знак, обозначающий пещеру.

По местному преданию – создано при шахе Аббасе. Географические координаты памятника: 35°54' с.ш., 65°10' в.д., в 38,5 км к востоку от Меймене и приблизительно в 12 км к северо-западу от Бильчирага. Находится в 1 км от Нишара, на противоположном берегу реки.

Бильчираг (Bilchiragh)⁷² – группа из нескольких пещер, посвященных какому-то местному святому. Географические координаты памятника: 35°51' с.ш., 65°13' в.д., на расстоянии 1 км к западу от населенного пункта Бильчираг⁷³, по дороге к Меймене, на северной стороне входа в ущелье.

Несколько памятников находятся к северу от реки Ширинтагао.

К их числу относится **Минар-и Санг** (Minar-i Sang)⁷⁴. Это выполненное из камня древнее сооружение с купольным перекрытием, напоминающее минарет, высотой 10-15 м. Сооружение обращено к водному потоку, на берегах которого расположено несколько искусственных пещер. Географические координаты памятника: 35°58' с.ш., 65°25' в.д., на расстоянии 1 км к востоку от Дарзаба⁷⁵, между Меймене и Сар-и Пул.

Сар-и Дарра-и Дарзаб (Sar-i Darra-i Darzab)⁷⁶ – местное население сообщает о пещере с большим количеством каменных предметов, найденных в ее нишах. Географические координаты памятника: 35°58' с.ш., 65°27' в.д.⁷⁷, приблизительно в 20 км к северо-востоку от Бильчирага, в долине Дарзаб, в 8 км к востоку от Дарзаба⁷⁸.

Целый ряд памятников находится к югу от реки Ширинтагао, располагаясь на ее левых притоках.

Ак Камар (Aq Kamar)⁷⁹ – устроенные в скале три искусственных пещерных помещения со сводчатым перекрытием. Частично разрушенные, они имели размеры ок. 2,1 м² каждое. Географические координаты памятника: 35°47' с.ш., 65°14' в.д., на расстоянии 6,5 км от Бильчирага на юг, на восточной стороне реки Чашма Хаб.

Хамам Чашма (Hamam Chashma, Bilchiragh)⁸⁰ – вырубленное в скале помещение, очень похожее на вышеупомянутый памятник Хамам Чашма близ Нишара. Имелась нечитаемая надпись над входом. Местное население приписывает ее Джамшиду. Географические координаты памятника: 35°46' с.ш., 65°14' в.д., в 9 км к югу от Бильчирага, на западном берегу Чашма Хаб, перед выходом ее в долину Гурзайван.

Гар-и Морда Гусфанд (Ghar-i Morda Gusfand)⁸¹ – большой скальный навес (глубина 100 м, ширина 300 м, высота 50 м). Архитектурных остатков не установлено. В лессовых отложениях найдены материалы времени среднего палеолита,

⁷² Ball 1982/I, 58, № 126.

⁷³ Населенный пункт Бильчираг обозначен на карте i-41-06 и на космоснимке.

⁷⁴ Ball 1982/I, 182, № 720.

⁷⁵ Населенный пункт Дарзаб (Дарзаб) обозначен на карте i-41-06 и на космоснимке.

⁷⁶ Ball 1982/I, 235, № 996.

⁷⁷ В тексте В. Болла указаны ошибочные координаты долготы (Ball 1982/I, 235), однако в листе опечаток, приложенном к книге, эта ошибка исправлена. Мы приводим исправленные координаты.

⁷⁸ Населенный пункт Сардара обозначен на карте i-41-06 и на космоснимке.

⁷⁹ Ball 1982/I, 37–38, № 45.

⁸⁰ Ball 1982/I, 120, № 414.

⁸¹ Ball 1982/I, 105, № 352. См. также: Davis 1969–1970, 78–80; Dupree, Lattman, Devis 1970, 1610–1612; Dupree 1977, 353–354; Davis 1978, 43–44.

позднего неолита, бронзового века. Находки включают в себя различные каменные предметы и керамику. Географические координаты памятника: 35°46' с.ш., 65°15' в.д., в 10 км к югу от Бильчирага и в 9 км к северу от Гурзайвана, у самого входа в долину, образованную рекой Чашма Хаб.

Гурзайван (Gurziwan)⁸² – местоположение на открытой речной террасе с керамикой и каменными орудиями неолитической эпохи, а также керамикой позднесасанидского, тюркского и раннеисламского времени. Географические координаты памятника: 35°42' с.ш., 65°14' в.д., в 19 км к югу от Бильчирага, недалеко от Гар-и Морда Гусфанд.

Дарра-и Шах (Darra-i Shakh)⁸³ – очень высокий холм с фрагментами конструкции из кирпича и камня со следами раствора (рис. 6). По всей видимости,



Рис. 6. Дарра-и Шах. Космоснимок и карта

⁸² Ball 1982/I, 115–116, № 401.

⁸³ Ball 1982/I, 82–83, № 248. См. также: Lee 1980, 73–78; Pinder-Wilson 1980, 90–98.

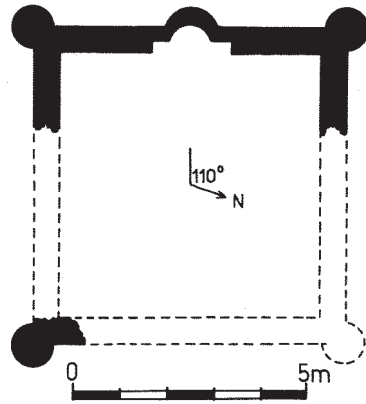


Рис. 7. Дарра-и Шах.
План цитадели

это остатки цитадели⁸⁴ (рис. 7). Сделано много находок здесь, включая монеты Хорезмшахов периода 1200–1220 гг. На вершине холма (расположенного в 1,5 км к северо-западу от деревни) находятся остатки мечети с частью стены киблы. На ней сохранился михраб с цветочным орнаментом и куфическая надпись, выполненная in stucco. Памятник возник, видимо, в сельджукидское время и просуществовал до монголов. Географические координаты памятника: 35°37' с.ш., 65°13' в.д. Расположен на притоке Ширинтагао, приблизительно в 35 км к югу от Бильчирага.

Таг-и Дараз (Tagh-i Daraz; или **Кафир Кала/Кафир-Кала** (Kafir Qal'a)⁸⁵ – группа искусственных пещер, вырубленных в скале и соединенных туннелем, со стеной из сырцового кирпича перед входом.

Географические координаты памятника: 35°36' с.ш., 65°14' в.д., примерно в 4 км к юго-востоку от Дарра-и Шах, и в 40 км к югу от Бильчирага.

Кала-и Занги (Qal'a-i Zangi; или **Дарра-и Занг/Darra-i Zang**)⁸⁶ – комплекс искусственных пещер на восточной стороне долины. Состоит из нескольких комнат (с нишами) и туннеля, а также цистерны. Неподалеку находятся остатки каменных зданий. Местные жители считают, что здесь находилась столица царя Зангбара. Географические координаты памятника: 35°37' с.ш., 65°17' в.д., в верхнем течении Дарра-и Занг, примерно в 6 км к югу от Карья-и Дарра-и Занг⁸⁷.

Дех-и Миран (Deh-i Miran)⁸⁸ – комплекс из 120-130 помещений, вырубленных в скале на склонах двух ущелий на восточной стороне долины. Многие из них сообщаются друг с другом, они выполнены с большой тщательностью, снабжены нишами, бункерами, каминами, дымоходами и т.п. Географические координаты памятника: 35°44' с.ш., 65°18' в.д., в Ях Дарра, примерно в 16 км к югу от Бильчирага⁸⁹.

Кафир Кала (Kafir-Qal'a)⁹⁰ – комплекс, состоящий из двух вырубленных в скале низких помещений со стенами из сырцового кирпича, преграждающими вход. Предполагается, что это фортификационное сооружение, прикрывающее вход в долину. Географические координаты памятника: 35°44' с.ш., 65°22' в.д., напротив родника у истока реки Гульбиан, примерно в 2 км вверх по течению от деревни Гульбиан, в горной области к юго-востоку от Бильчирага⁹¹.

⁸⁴ Памятник хорошо виден на космоснимке и отмечен на карте i-41-06.

⁸⁵ Ball 1982/I, 264, № 1129. См. также: Lee 1980, 76–77.

⁸⁶ Ball 1982/I, 215, № 893.

⁸⁷ Населенный пункт обозначен на карте i-41-06 (Кара-Дарайи-Занг) и на космоснимке (Qarua-i Dar-i Zang). Следует отметить, что указанное в книге В. Болла расстояние очень неточно, поэтому мы предпочли ориентироваться на географические координаты.

⁸⁸ Ball 1982/I, 89, № 279. См. также: Yate 1888, 239.

⁸⁹ Населенный пункт Дехмиран обозначен на карте i-41-06 и на космоснимке.

⁹⁰ Ball 1982/I, 138, № 490.

⁹¹ Населенный пункт обозначен на карте i-41-06 (Гульбиан) и на космоснимке (Ughulbyan).

Курах Дех (Kurah Deh)⁹² – примерно шесть или семь помещений, вырубленных в отвесной скале, расположенной над деревней. Они похожи на те, что зафиксированы в Дех-и Миран. Географические координаты памятника: 35°43' с.ш., 65°19' в.д., примерно в 3 км к югу от Дех Мирана (в Гурзайван), 20 км юго-востоку от Бильчирага⁹³.

Дарра-и Джауз (Darra-i Jauz)⁹⁴ – имеется лишь информация относительно комплекса искусственных пещер. Географические координаты памятника: 35°40' с.ш., 65°21' в.д.⁹⁵, в долине Дарра-и Джауз, между Дех Миран и Гал-и Намик, примерно в 40 км к юго-востоку от Бильчирага⁹⁶.

Дех-и Джауз (Deh-i Jauz)⁹⁷ – остатки каменной стены с башнями. Стена перегородивает долину в самом узком месте. Остатки стены заметны и на прилегающих холмах. Географические координаты памятника: 35°39' с.ш., 65°22' в.д., в Дарра-и Джауз, к ЮВ от Бильчирага, в 400 м к югу от деревни Дех-и Джауз⁹⁸.

Гал-и Намак (Ghal-i Namak)⁹⁹ – имеется информация о комплексе искусственных пещер. Географические координаты памятника: 35°37' с.ш., примерно 65°24' в.д., в верховьях Дарра-и Джауз, примерно в 50 км к юго-востоку от Бильчирага.

Кух-и Рагту (Kuh-i Raghtu)¹⁰⁰ – естественная пещера, расположенная на 200 м выше отвесного гласиса. Занимает командное положение на стыке двух долин. К пещере (по обе стороны от входа в нее) примыкает серия оборонительных стен из сырцового кирпича. Географические координаты памятника: 35°40' с.ш., 65°26' в.д., на дороге между деревней Гульбиан и фреской Гульбиан (см. ниже), примерно в 15 км вверх по течению реки, возле яйлага (*летнее высокогорное пастбище* – Авт.) Гульбиан.

Гульбиан (Ghulbiyan)¹⁰¹ – естественная пещера на северной стороне долины (рис. 8). Внутри находится фреска и надпись на оштукатуренной поверхности. На фреске представлены более десяти фигур¹⁰², изображающих группу донаторов во главе с царем и царицей перед тремя божествами, сидящими на тронах (рис. 9). На основании аналогий с памятниками сасанидского искусства исследователь датирует фреску IV – началом V вв. н. э.¹⁰³ (в отличие от В. Болла, который предлагает

⁹² Ball 1982/I, 170, № 645.

⁹³ См. прим. 52.

⁹⁴ Ball 1982/I, 81–82, № 243.

⁹⁵ В тексте В. Болла указаны ошибочные координаты долготы (Ball 1982/ I, 81–82), однако в листе опечаток, приложенном к книге, эта ошибка исправлена. Мы приводим исправленные координаты.

⁹⁶ Населенный пункт Гали-Намак обозначен на карте i-41-06. На космоснимке имеется отметка Ghale Namak.

⁹⁷ Ball 1982/I, 88, № 276.

⁹⁸ Деревня Дехджауз обозначена на карте i-41-06 и на космоснимке.

⁹⁹ Ball 1982/I, 104, № 348. См. прим. 58.

¹⁰⁰ Ball 1982/I, 165, № 624.

¹⁰¹ Ball 1982/I, 108, № 362. См. также: Lee 1980, 78–79; Grenet 1980, 81–89; Lee, Grenet 1998, 75–85.

¹⁰² Точное число персонажей определить невозможно ввиду сильной поврежденности правой части композиции. Анализ проведен Ф. Грене.

¹⁰³ Здесь следует отметить, что в ранней публикации автор предлагал несколько другую датировку – с конца III по конец V вв. н. э. Однако повторный анализ более качественных фотографий позволил ему уточнить датировку фрески.

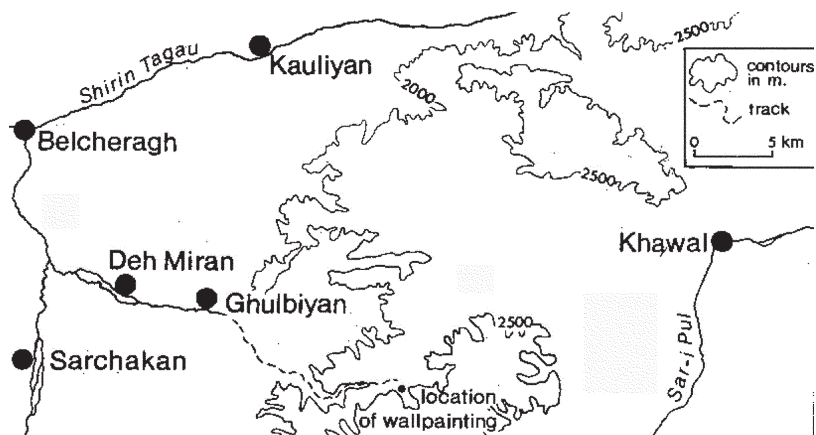
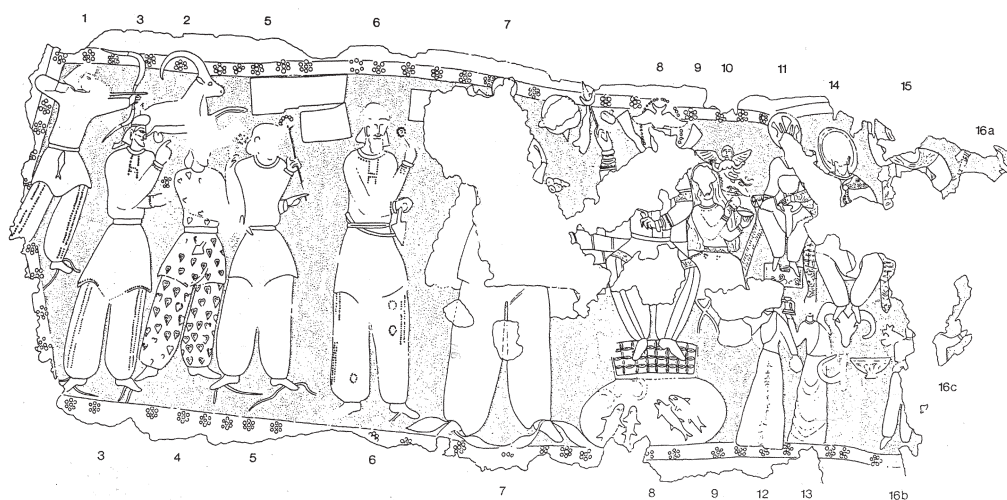


Рис. 8. Карта района Гульбиана (по Lee, Grenet 1998)



Key to the Ghulbiyan painting

- | | |
|-----------------------------|---|
| 1. Archer | 10. Female destiny/victory figure or <i>fravaši</i> |
| 2. Ibex | 11. Seated male (?) deity |
| 3 to 6. Male donors | 12 & 13. Female donors |
| 7. King of male donors | 14. Seated male (?) deity |
| 8. Seated male deity | 15. Male figure (deity?) |
| 9. Seated (?) female figure | 16. a, b, c. Other figures/deities |

Рис. 9. Прорисовка фрески из Гульбиана (по Lee, Grenet 1998)

позднесасанидскую дату от к. VI до нач. VIII вв. н.э). Неподалеку зафиксирована некая структура из сырцового и обожженного кирпича, которую некоторые исследователи идентифицируют как развалины мечети¹⁰⁴. Географические координаты

¹⁰⁴ Pinder-Wilson 1980, 90–98.

памятника: 35°41' с.ш., 65°30' в.д., в 35 км к юго-востоку от Бильчирага, на горе, в 20 км вверх по течению от деревни Гульбиан¹⁰⁵.

Шахр-и Вайран (Shahr-i Wairan)¹⁰⁶ – руины большого неукрепленного города, покрывающие примерно 4 кв. км, состоят из многих холмов, развалов кирпича и большого некрополя (рис. 10). Местное население считает, что здесь находилась летняя резиденция царя Анбира. Географические координаты памятника: 35°46' с.ш., 65°37' в.д., в долине Астараб, примерно в 3 км от Чапа, в 12 км к западу от Хавалья¹⁰⁷.

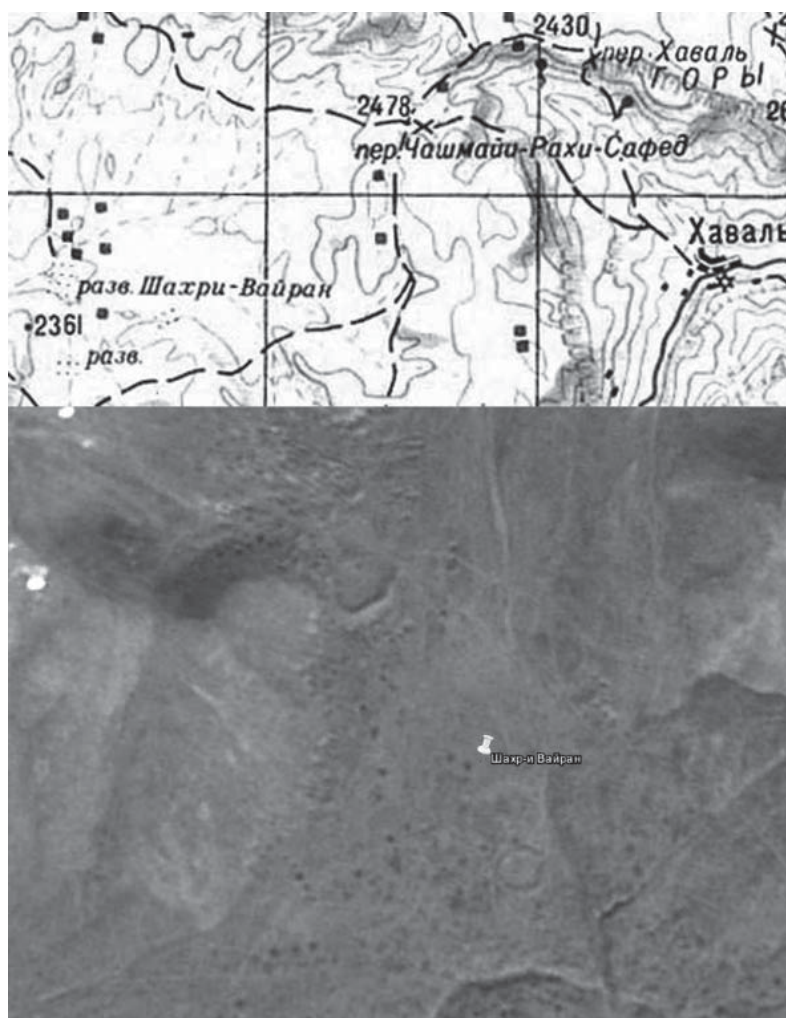


Рис. 10. Шахр-и Вайран. Космоснимок и карта

¹⁰⁵ См. прим. 54.

¹⁰⁶ Ball 1982/1, 246, № 1051. См. также: Caspani 1948, 24.

¹⁰⁷ На карте i-41-06 обозначен населенный пункт Хаваль и топографический знак развалин Шахр-и Вайран к западу от него. Населенный пункт отмечен и на космоснимке.

Нагала (Nagala)¹⁰⁸ – место обнаружения керамики эфталитского и тюркского времени. Географические координаты памятника: 35°55' с.ш., 65°53' в.д., в 7 км к западу от Джаргана, в районе Сар-и Пул¹⁰⁹.

Бидистан (Bidistan)¹¹⁰ – небольшой холм с какими-то малозначительными руинами на вершине. Возможно, соответствует Будхи (мнение Дж. Феррье). Географические координаты памятника: 35°50' с.ш., 65°54' в.д., на берегу реки Сар-и Пул, примерно в 10 км к югу от Джаргана, на дороге из Сар-и Пула в Чирас¹¹¹.

Г. Район Андохя

Памятники, зафиксированные в обеих сводках

Сулдуз Тепе (Sulduz Tepe)¹¹² – очень большой искусственный холм с плоской вершиной. Представляет собой остатки форта или небольшого города (рис. 11). Географические координаты памятника: 36°54' с.ш., 65°07' в.д., в 6 км к югу от Андохя, к востоку от дороги, ведущей в Меймене¹¹³. И.Т. Кругликова также отмечает этот памятник¹¹⁴. Она пишет о нем следующее: расположен около кишлака Кипчак¹¹⁵, холм высотой около 5 м высотой и до 70 м в диаметре¹¹⁶. Подъемный материал И.Т. Кругликова датирует средневековым временем, тогда как В. Болл не приводит никакой даты.



Рис. 11. Сулдуз Тепе. Космоснимок и карта

¹⁰⁸ Ball 1982/I, 190, № 755.

¹⁰⁹ На карте i-41-06 обозначен населенный пункт Нигала, а на космоснимке – Негала.

¹¹⁰ Ball 1982/I, 57, № 123. См. также: Fegier 1857, 230; Maricq, Wiet 1959, 74.

¹¹¹ Населенный пункт Бедистан обозначен на карте i-41-06.

¹¹² Ball 1982/I, 260, № 1113.

¹¹³ Населенный пункт Сульдуз обозначен на карте j-41-30.

¹¹⁴ Кругликова 2005, 317. № К-101.

¹¹⁵ Населенный пункт Кипчак обозначен на карте j-41-30.

¹¹⁶ Здесь явная ошибка, поскольку на космоснимке размеры памятника отчетливо определяются как 290x210 м. При этом, ссылаясь на Болла, она ошибочно указывает приведенную у него долготу: вместо 65°07' указано 65°02'.

Хирдай Тепе (Hirdai Tepe; или **Гирдай Тепе**/Girdai Tepe; или **Тикар 4**/Tikar 4)¹¹⁷ – остатки квадратного сельского поселения размерами 100х95 м. Поселение окружено оборонительной стеной с квадратными башнями (рис. 12). Материалы, полученные В.И. Сарияниди при шурфовке, позволили датировать памятник эпохой ранней бронзы (начало II тыс. до н.э.). Географические координаты памятника: 36°26' с.ш., 64°53' в.д., к западу от Давлатабада. Опираясь на данные разведочных исследований Советско-Афганской экспедиции, В. Болл отмечает, что данный памятник входит в группу из пяти искусственных холмов, каждый высотой ок. 2,5–3,5 м, расположенных на площади в 5 га, являвшихся, вероятно, неукрепленными сельскими поселениями или усадьбами с небольшими домами из сырцового кирпича¹¹⁸.



Рис. 12. Хирдай Тепе. Глазомерный план поселения (по Кругликова 2005)

Хайрабад (Khairabad, Faryab, или **Кала-и Джубин**/Qal'a-i Jubin, или **Кала-и Казаль**/Qal'a-i Kazal)¹¹⁹ – остатки цитадели средних размеров, расположенной на холме, известном под названием Кала-и Джубин. Высота холма 8–10 м, сохранилось несколько башен. Он со всех сторон окружен рвом. К востоку от цитадели в нескольких сотнях метров видны остатки города, состоящие из нескольких невысоких холмов с большим количеством глазурованной керамики. Возможно, город был окружен глинобитной оборонительной стеной. За его пределами имеется еще несколько более низких холмов. Город явно относится к раннеисламскому периоду. Вероятно, это древний Фарьяб (рис. 13). Географические координаты памятника: 36°22' с.ш., 64°53' в.д., в долине реки Ширинтагао, в 7 км к югу от Давлатабада, и в 60 км к северу от Меймене¹²⁰. Эту же информацию приводит и И.Т. Кругликова¹²¹.

Памятники, зафиксированные только В. Боллом

Как (Qaq)¹²² – местонахождение каменных орудий эпохи неолита. Географические координаты памятника: 37°11' с.ш., 65°30' в.д., в 7 км к югу от границы, на дороге из Андхоя к Хамияб, через Кара Тепе, в 15 км к юго-западу от Кара Тепе.

¹¹⁷ Ball 1982/I, 125, № 430; См. также: Biscione 1977, 125; Сарияниди 1977, 22–26; Кругликова 2005, 318, рис. 10, 2-3.

¹¹⁸ См. Ball 1982/I, 277, № 1191; Сарияниди 1977, 22–26; Кругликова 2005, 318.

¹¹⁹ Ball 1982/I, 150–151, № 542. См. также: Yate 1888, 233–234.

¹²⁰ На карте j-41-35 обозначен населенный пункт Хайрабад и отметка разв. к северу от него.

¹²¹ Кругликова 2005, 318. К сожалению, несмотря на довольно подробное описание В. Боллом и на упоминания И.Т. Кругликовой, точно локализовать памятник на космоснимке не удалось.

¹²² Ball 1982/I, 217, № 905. См. также: Виноградов 1979, 23, рис.

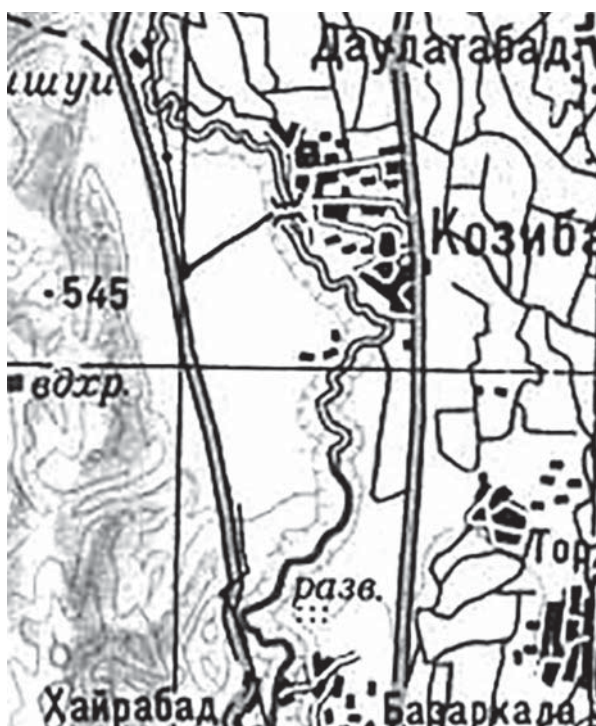


Рис. 13. Хайрабад. Карта района

Андхой (Andkhui)¹²³ – в северо-западной части современного города находятся руины Бала Гисара, представляющего собой нерегулярный многоугольник, окруженном рвом, примерно 100 м в диаметре (рис. 14). В городе находится купольная гробница Хазрат Ишан Баба Вали, датированная 1386 г. Имеется также несколько зиаратов, один из которых содержит дату – 1472 г. Из надписи на медре-се явствует, что оно основано в XV веке. Среди находок, хранящихся в местном Mazag Museum, следует отметить буддийский рельеф. Город существовал, судя по находкам, в сасанидское, а также в тимуридское время. Географические координаты памятника: 36°57' с.ш., 65°07' в.д.¹²⁴

Тавачи (Tawachi)¹²⁵ – искусственный холм. Географические координаты памятника: 36°56' с.ш., 65°10' в.д., в непосредственной близости к востоку от Анд-хоя, к югу от дороги на Шиберган¹²⁶.

Джалаюр (Jalayuḡ)¹²⁷ – старый руинированный форт. Географические координаты памятника: 36°18' с.ш., 64°45', на левом берегу реки Меймене, в 20 км к ЮЮЗ от Давлетабада¹²⁸.

¹²³ Ball 1982/I, 37, № 41. См. также: Yate 1888, 347–349; Le Strange 1905, 426; Hayashi, Sahara 1962, 53, 106.

¹²⁴ Город обозначен на карте j-41-30 и на космоснимке.

¹²⁵ Ball 1982/I, 269, № 1155.

¹²⁶ Населенный пункт Тавачи обозначен на карте j-41-30.

¹²⁷ Ball 1982/I, 132, № 465.

¹²⁸ Населенный пункт Джалаир (Jalaier) обозначен на карте j-41-35 и на космоснимке.



Рис. 14. Андхой. Космоснимок и карта

Турт Куль Тепе (Turt Qul Тепе или **Сайяд/Sayyad**)¹²⁹ – естественный холм, искусственно расширенный и тем самым превращенный в регулярную в плане крепость. Каждая из сторон длиной ок. 100 м, а высота свыше 15 м. Конструкции выполнены из блоков пахсы. На самом вершуге – зиарат и остатки каких-то стен, которые, однако, не имеют оборонительных признаков. Географические координаты памятника: 36°16' с.ш., 64°53' в.д., расположен на восточной стороне р. Ширинтагао, в 13 км к югу от Хайрабада и примерно в 50 км к северу от Меймене¹³⁰.

Кала-и Буин Кара (Qal'a-i Buin Qara или **Кафир Кала/Kafir Qal'a**)¹³¹ – большой естественный холм, искусственно увеличенный и превращенный в форт. Основные конструкции выполнены из пахсы, но заметны и остатки кирпичных стен. Географические координаты памятника: 36°12' с.ш., 64°52' в.д., в долине р. Ширинтагао, в 16 км к югу от Хайрабада.

Намуса (Namusa)¹³² – холм с остатками форта на вершине. Географические координаты памятника: 36°03' с.ш., 64°39' в.д., на западном берегу р. Меймене, в 20 км к северу от Меймене¹³³.

Бадкак (Badqaq)¹³⁴ – большой высокий холм с остатками форта на вершине (рис. 15). Географические координаты памятника: 36°06' с.ш., 64°39' в.д., на восточном берегу р. Меймене, в 38 км к северу от Меймене¹³⁵.

¹²⁹ Ball 1982/I, 280, № 1207.

¹³⁰ Населенный пункт Турткуль обозначен на карте j-41-35 и на космоснимке (Tort Kol).

¹³¹ Ball 1982/I, 205, № 837.

¹³² Ball 1982/I, 191, № 760.

¹³³ Населенный пункт Токали-Намуса обозначен на карте j-41-35.

¹³⁴ Ball 1982/I, 43-44, № 75.

¹³⁵ Населенный пункт Бадкак обозначен на карте j-41-35 и на космоснимке (Bad Qaq).



Рис. 15. Бадкак. Космоснимок и карта

Памятники, зафиксированные только И.Т. Кругликовой¹³⁶

Джилау Тепе¹³⁷ – крепость до 8 высотой и 100 м по длинной оси, имеет неправильную подтреугольную форму с очень крутыми внешними фасадами. Основной материал относится к позднеантичному и, возможно, раннесредневековому времени.

Шейх¹³⁸ – около этого села находится небольшой караван-сарай или рабат. Его размеры: около 50 м в диаметре и высота 3 м. Среди подъемного материала много поливной средневековой посуды¹³⁹.

Безмянный памятник¹⁴⁰ – небольшой бугор (диаметр 20 м, высотой 1 м), на поверхности которого довольно много средневековой глазурованной керамики. По предложению И.Т. Кругликовой, данный памятник – остатки небольшой станции на средневековом торговом пути.

Тикар – группа из нескольких памятников¹⁴¹. И.Т. Кругликова говорит о не менее чем 10 памятниках в непосредственной близости друг от друга. Важнейшим из них является **Тикар 1**¹⁴². Холм расположен к юго-западу от селения Давлатабад, между селениями Кози Бай Кала и Давлатабад¹⁴³. Памятник вытянут с юга на север, размеры 75×65 м при высоте 3,5 м. На холме были заложены два шурфа и выявлено наличие трех строительных горизонтов, относящихся к эпохе бронзы¹⁴⁴.

Рядом находится еще один памятник эпохи бронзы – **Тикар 2**¹⁴⁵. Он имеет размеры 80 х 55 м при высоте около 2 м. Здесь также был заложен шурф¹⁴⁶.

¹³⁶ Эта группа памятников не отмечена на нашей карте ввиду отсутствия даже приблизительных координат. См. прим. 5.

¹³⁷ Кругликова 2005, 318, № К-101а.

¹³⁸ Кругликова 2005, 318, № К-102.

¹³⁹ Населенный пункт Шайха обозначен на карте j-41-35 и на космоснимке (Shaikha).

¹⁴⁰ Кругликова 2005, 318, № К-103.

¹⁴¹ Кругликова 2005, 318, № К-104. В эту группу входит и упоминавшийся выше памятник Хирдай Тепе (или Тикар 4).

¹⁴² Кругликова 2005, 318, № К-104.

¹⁴³ Населенные пункты Давлатабад и Кози Бай Кала обозначены на карте j-41-35.

¹⁴⁴ Кругликова 2005, 382, рис. 9.

¹⁴⁵ Кругликова 2005, 318.

¹⁴⁶ Кругликова 2005, 318, рис. 10.1.

Наконец, третий памятник того же времени, расположенный рядом с предыдущими, – **Тикар 3**¹⁴⁷. Его размеры: 65×55 м при высоте около 3 м.

Памятник К – 104а¹⁴⁸. Холм расположен возле селения Кызыл Кишлак.

Заключение

Рассмотрение в данной статье материалов для археологической карты Афганистана позволяет сделать несколько достаточно важных выводов.

При беглом ознакомлении с итоговым отчетом по разведкам Советско-Афганской археологической экспедиции создается впечатление, что эта экспедиция покрыла своими маршрутами всю территорию северо-западного Афганистана: от Кундуза на запад и от Гиндукуша на север. Однако при более внимательном анализе выясняется, что имеются достаточно обширные районы, совершенно не затронутые этими исследованиями. Отметим, что меньше всего исследованы данной экспедицией были горные районы.

Анализ материалов по распределению отдельных памятников показывает в очень яркой форме полную зависимость населенного пункта от источника воды. Практически все зафиксированные памятники располагаются по берегам тех рек и речушек, которые здесь стекают с гор.

Наконец, работы в данном районе показали, сколь значительное место среди памятников прошлого занимают скальные комплексы – естественные и искусственные пещеры. В качестве предварительного заключения можно выдвинуть следующий тезис: как правило, большие естественные пещеры служили местом обитания людей в первобытную эпоху, искусственные же – начиная с кушанской эпохи. Можно предполагать, что создание искусственных скальных комплексов – результат распространения буддизма. Однако этот вывод нуждается в дальнейшем обосновании.

Приложение 1

Название памятника	№ на карте	Координаты в системе WGS 1984
Базар Тепе	1	35°49'0.04»С 64°31'0.03»В ?
Адир	2	35°48'59.22»С 64°34'56.58»В ?
Карайи	3	35°45'0.04»С 64°32'0.03»В ?
Фаруд Бег	4	35°34'0.65»С 64°34'0.26»В ?
Чугумат	5	35°51'30.20»С 64°34'8.65»В
Науруз Тепе	6	35°55'34.96»С 64°45'1.05»В
Меймене	7	35°55'16.13»С 64°47'3.44»В
Гул Тепе	8	35°53'23.17»С 64°48'1.98»В
Дахан-и Дарра	9	35°52'33.37»С 64°50'48.86»?
Гарлули	10	35°44'45.16»С 64°54'59.19»В
Ката Кала	11	35°54'47.12»С 65° 1'26.15»В ?
Заршой	12	35°54'23.50»С 65° 6'3.47»В ?
Нишар	13	35°53'49.29»С 65° 9'44.77»В ?

¹⁴⁷ Кругликова 2005, 318.

¹⁴⁸ Кругликова 2005, 318.

Хамам Чашма (Нишар)	14	35°54'3.41»С 65°14'26.73»В
Бильчираг	15	35°50'33.73»С 65°13'21.57»В ?
Минар-и Санг	16	35°58'41.24»С 65°24'23.77»В
Сар-и Дарра-и Дарзаб?	17	35°58'0.17»С 65°27'0.49»В
Ак Камар	18	35°47'4.90»С 65°14'32.68»В
Хамам Чашма (Бильчираг)	19	35°46'40.46»С 65°14'31.19»В
Гар-и Морда Гусфанд	20	35°46'23.85»С 65°15'6.10»В ?
Гурзайван	21	35°42'3.88»С 65°14'17.03»В ?
Дарра-и Шах	22	35°37'23.61»С 65°13'23.55»В
Таг-и Дараз	23	35°36'0.25»С 65°14'36.39»В
Кала-и Занги	24	35°37'30.71»С 65°17'2.35»В
Дех-и Миран	25	35°44'0.73»С 65°18'7.94»В
Кафир Кала	26	35°44'1.20»С 65°22'0.19»В
Курах Дех	27	35°43'1.43»С 65°19'2.46»В
Дарра-и Джауз	28	35°40'1.15»С 65°21'25.83»В
Дех-и Джауз	29	35°39'5.34»С 65°22'16.28»В
Гал-и Намак	30	35°37'2.27»С 65°24'1.05»В
Кух-и Рагту	31	35°40'10.20»С 65°26'35.75»В
Гульбиан	32	35°41'10.68»С 65°29'24.71»В
Шахр-и Вайран	33	35°46'5.35»С 65°37'5.37»В
Нагала	34	35°54'37.25»С 65°52'46.46»В
Бидистан	35	35°50'14.43»С 65°54'27.73»В
Сулдуз Тепе	36	36°54'1.61»С 65° 6'12.87»В
Хирдай Тепе	37	36°25'11.69»С 64°54'6.45»В
Хайрабад	38	36°22'18.81»С 64°53'47.92»В
Как	39	37°11'0.09»С 65°30'2.22»В
Андхой	40	36°57'16.07»С 65° 6'46.26»В
Тавачи	41	36°56'0.29»С 65°10'0.30»В ?
Джалаюр	42	36°18'31.81»С 64°45'7.73»В
Турт Куль Тепе	43	36°16'33.11»С 64°52'57.56»В
Кала-и Буин Кара	44	36°12'46.34»С 64°52'17.22»В
Намуса	45	36° 3'0.07»С 64°39'4.00»В
Бадкак	46	36° 6'17.91»С 64°39'28.41»В

ЛИТЕРАТУРА

- Виноградов, А.В. 1979: Исследование памятников каменного века в Северном Афганистане. *Древняя Бактрия* 2, 7–62.
- Гаилов, В.А., Кошеленко, Г.А., Требелева, Г.В. 2015: Материалы к археологической карте Северного Афганистана. Долина реки Мургаб. *ПИФК* 4, 108–129.
- Кошеленко, Г.А., Гаилов, В.А. 2013: «Круглые города» Центральной Азии. *КСИА* 230, 196–209.
- Сарианиди, В.И. 1977: *Древние земледельцы Афганистана*. М.
- Adamec, L.W. (ed.) 1979: *Historical and Political Gazetteer of Afghanistan*. Reprints of Gazetteer 1907–1914? vol. 4: Mazar-i Sharif and North-Central Afghanistan. Graz.
- Biscione, R. 1977: The Crisis of Central Asia Urbanization in II Millenium BC and Village as an Aternative System. *Le Plateau iranien et l'Asie Centrale des originis à la conquête islamique. (Colloques internationaux de CNRS. № 567)*, 113–157.

- Caspani, P.E. 1948: A propos d'une suppose sculpture sur roche dans la region de Mazar-é Charif. *Afghanistan* 3, 1, 20–24.
- Davis, R. 1969–1970: Prehistoric Investigations in Northern Afghanistan. *Afghanistan* 22, 3–4, 75–90.
- Davis, R. 1978: The Palaeolithic. *The Archaeology of Afghanistan from earliest times to the Timurid period*. L. – New York – San Francisco, 17–69.
- Dupree, L., Lattman, L., Devis, R. 1970: Char-i-Mordeh Gusfand (Cave of the Dead Sheep). A new mustertian locality in North Afghanistan. *Science* 167, 1610–1612.
- Dupree, N. 1977: *An Historical Guide to Afghanistan*. Kabul.
- Ferrier, J. 1857: *Caravan Journeys and Wanderings in Persia, Afghanistan, Turkistan and Baluchistan with historical notices of the countries lying between Russia and India*. L.
- Gaibov, V.A., Koshelenko, G.A., Trebeleva, G.V. 2010: Archaeological Gazetteer of Afghanistan. Addenda I. Heart oasis. *Parthica* 12, 107–116.
- Grenet, F. 1980: La fresque de style sasanide de Ghulbayan: description et commentaire. *Studia Iranica* 9, 1, 81–89.
- Hayashi, M., Sahara, M. 1962: *Archaeological Sites of Northern Afghanistan. Haibak and Kashmir-Smast*. Ed. by S. Mizuno. Kyoto, 106–109.
- Lee, J. 1980: L'exploration de la region. Le site islamique de Darra-I Shakh et le réseau fortifié. *Studia Iranica* 9, 1, 71–81.
- Lee, J.L., Grenet, F. 1998: New Light on the Sasanid Painting at Ghulbian, Faryab Province, Afghanistan. *South Asian Studies* 14, 75–85.
- Le Strange, G. 1905: *The Lands of the Eastern Caliphate*. Cambridge.
- Maricq, A., Wiet, G. 1959: *Le Minaret de Djam. La découverte de la capitale des sultans Ghorides (XII–XIII siècles)*. (MDAFA 16). Paris.
- Melikian-Chirvani, A.S. 1979: Les bronzes du Khorasan. 3. Bronzes inédits du X et XI siècles. *Studia Iranica* 14, 2, 187–205.
- Pinder-Wilson, R. 1980: Le mihrab décoré de Darra-I Shakh. *Studia Iranica* 9, 1, 90–98.
- Yate, C.E. 1888: *Northern Afghanistan, or Letters from Afghan Boundary Commission*. Edinburgh & London.

REFERENCES

- Adamec L.W. (ed.) 1979: *Historical and Political Gazetteer of Afghanistan*. Reprints of Gazetteer 1907–1914? vol. 4: Mazar-i Sharif and North-Central Afghanistan. Graz.
- Biscione, R. 1977: The Crisis of Central Asia Urbanization in II Millenium BC and Village as an Aternative System. *Le Plateau iranien et l'Asie Centrale des origins à la conquête islamique. (Colloques internationaux de CNRS. № 567)*, 113–157.
- Caspani, P.E. 1948: A propos d'une suppose sculpture sur roche dans la region de Mazar-é Charif. *Afghanistan* 3, 1, 20–24.
- Davis, R. 1969–1970: Prehistoric Investigations in Northern Afghanistan. *Afghanistan* 22, 3–4, 75–90.
- Davis, R. 1978: The Palaeolithic. *The Archaeology of Afghanistan from earliest times to the Timurid period*. L. – New York – San Francisco, 17–69.
- Dupree, L., Lattman, L., Devis, R. 1970: Char-i-Mordeh Gusfand (Cave of the Dead Sheep). A new mustertian locality in North Afghanistan. *Science* 167, 1610–1612.
- Dupree, N. 1977: *An Historical Guide to Afghanistan*. Kabul.
- Ferrier, J. 1857: *Caravan Journeys and Wanderings in Persia, Afghanistan, Turkistan and Baluchistan with historical notices of the countries lying between Russia and India*. L.
- Gaibov, V.A., Koshelenko, G.A., Trebeleva, G.V. 2010: Archaeological Gazetteer of Afghanistan. Addenda I. Heart oasis. *Parthica* 12, 107–116.
- Gaibov, V.A., Koshelenko, G.A., Trebeleva, G.V. 2015: Materialy k arheologicheskoy karte Severnogo Afganistana. Dolina reki Murgab. *Problemy istorii, filologii, kul'tury* 4, 108–129.

- Grenet, F. 1980: La fresque de style sasanide de Ghulbiyan: description et commentaire. *Studia Iranica* 9, 1, 81–89.
- Hayashi, M., Sahara, M. 1962: *Archaeological Sites of Northern Afghanistan. Haibak and Kashmir-Smast*. Ed. by S. Mizuno. Kyoto, 106–109.
- Koshelenko, G.A., Gaibov, V.A. 2013: «Kruglye goroda» Central'noj Azii. *Kratkie soobshhenija instituta arheologii RAN* 230, 196–209.
- Le Strange, G. 1905: *The Lands of the Eastern Caliphate*. Cambridge.
- Lee, J. 1980: L'exploration de la region. Le site islamique de Darra-I Shakh et le réseau fortifié. *Studia Iranica* 9, 1, 71–81.
- Lee, J.L., Grenet, F. 1998: New Light on the Sasanid Painting at Ghulbian, Faryab Province, Afghanistan. *South Asian Studies* 14, 75–85.
- Maricq, A., Wiet, G. 1959: *Le Minaret de Djam. La découverte de la capitale des sultan Ghorides (XII – XIII siècles)*. (MDAFA 16). Paris.
- Melikian-Chirvani, A.S. 1979: Les bronzes du Khorasan. 3. Bronzes inédits du X et XI siècles. *Studia Iranica* 14, 2, 187–205.
- Pinder-Wilson, R. 1980: Le mihrab décoré de Darra-I Shakh. *Studia Iranica* 9, 1, 90–98.
- Sarianidi, V.I. 1977: *Drevnie zemledel'cy Afganistana*. M.
- Vinogradov, A.V. 1979: Issledovanie pamjatnikov kamennogo veka v Severnom Afganistane. *Drevnjaja Baktrija* 2, 7–62.
- Yate, C.E. 1888: *Northern Afghanistan, or Letters from Afghan Boundary Commission*. Edinburgh & London.

MATERIALS TO THE ARCHAEOLOGICAL MAP OF AFGHANISTAN NORTHERN AREA

Vasif A. Gaibov*, Gennady A. Koshelenko**

* *Institute of Archeology RAS, Russia,*
gaibov@mail.ru

** *Institute of Archeology RAS, Russia,*
koshelenko@mail.ru

Abstract. The article attempts to supplement the database of archaeological monuments of Afghanistan on the basis of a comparison of the data presented in the famous book by V. Ball (in collaboration with J.-Cl. Gardin), as well as on recently published report on the work of the Soviet-Afghan archaeological expedition (head I.T. Kruglikova). These data are discussed on a new level, using methods of remote sensing and multi-scale topographic maps of the region previously difficult to access for study. The region from the north and the south, bounded by the neighborhood of the modern cities of Andkhui and Maimana, bordered with the valley of the rivers Almar and Shirintagao from the West and East has become the object of the research in this article.

Thanks to the mapping of complex data, the archaeological map of the region which has included 53 monuments (from the first centuries of the I Millennium BC up to the late Middle Ages) is composed. Thus, for 46 objects geographical coordinates on the basis of the analysis of space pictures and modern topographic maps are determined. On the basis of the available materials a number of conclusions of historical character is made.

Key words: Afghanistan, Bactria, Maimana, Andkhui, archaeological map, space images