



DOI: 10.18503/1992-0431-2024-2-84-145–158

МОНЕТЫ ИЗ РАСКОПОК АНТИЧНОГО ПОСЕЛЕНИЯ У СТ. СТАРОТИТАРОВСКАЯ

М.Г. Абрамзон¹, А.Б. Колесников²

^{1,2} *Институт археологии Российской академии наук, Москва, Россия;*

¹ *Магнитогорский государственный технический университет им. Г.И. Носова,
Магнитогорск, Россия*

¹ *E-mail:* abramzon-m@mail.ru ² *E-mail:* abkolesnikov60@mail.ru

¹ *ORCID:* 0000-0001-6111-048X ² *ORCID:* 0000-0002-3548-5170

В статье публикуются 113 монет из раскопок античного памятника «Поселение», расположенного в 0,6 км к западу от западной окраины ст. Старотитаровская (Темрюкский район Краснодарского края) в 2019–2022 гг. Монетный комплекс не только характеризует нумизматический профиль региона, но и отражает разные периоды интенсивности жизнедеятельности поселения. Нумизматический материал датируется V в. до н.э. – рубежом II/I вв. до н.э. Наивысшая активность жизни на поселении, судя по монетным находкам, приходится на последнюю треть IV и первую половину III вв. до н.э. К этому времени относятся 70 монет. Со второй половины III в. и во II–I вв. до н.э. наблюдается спад: монет второй половины III в. до н.э. нет вовсе, а ко II в. до н.э. принадлежат 40 монет. Две монеты приходятся на правление Митридата VI. Таким образом, нумизматические материалы уточняют фазы функционирования поселения у ст. Старотитаровская, жизнь на котором прекратилась, по-видимому, в самом начале I в. до н.э.

Ключевые слова: Боспор Киммерийский, Таманский полуостров, античное поселение у ст. Старотитаровская, монеты из раскопок, денежное обращение

Данные об авторах. Михаил Григорьевич Абрамзон – доктор исторических наук, профессор, ведущий научный сотрудник отдела классической археологии ИА РАН, директор НИИ исторической антропологии и филологии МГТУ им. Г.И. Носова; Андрей Борисович Колесников – кандидат исторических наук, научный сотрудник отдела археологии Московской Руси ИА РАН.

Статья подготовлена в рамках выполнения темы НИР ИА РАН «Причерноморская и Центральноазиатская периферия античного мира и кочевнические сообщества Евразии: на перекрестке культур и цивилизаций» (№ НИОКТР 122011200269-4).



Рис. 1. Местоположение поселения у ст. Старотитаровская, 0,6 км
 Fig. 1. Location of the site of Chekups-2

1. АРХЕОЛОГИЧЕСКИЙ КОНТЕКСТ

Памятник античного времени «Поселение» расположен в 0,6 км к западу от западной окраины ст. Старотитаровская (Темрюкский район Краснодарского края), к северу от ж/д переезда¹ (рис. 1). Центральная часть поселения повреждена автомобильной дорогой федерального значения М-25 (Новороссийск – Керчь) в направлении с С–СЗ на Ю–ЮВ, остальная территория распаивается. Общий периметр границы территории данного объекта археологического наследия составляет 1883,84 м, площадь – 291 540 м², мощность культурного слоя – 0,75–1,25 м.

Микрорегион вокруг Старотитаровской насыщен археологическими памятниками. Только в радиусе 5 км от станицы Я.М. Паромов выявил 19 сельских поселений античного времени или многослойных памятников с античными слоями. Некоторые из них были связаны древними дорогами с Фанагорией (Старотитаровская 2, Старотитаровская 7, Старотитаровская 17). В районе ряда поселений зафиксированы признаки древних земельных наделов, связанные в единую систему с другими поселениями и дорогами. Большинство поселений, включая и рассматриваемое, существовали с VI–V по I вв. до н.э., погибли или функционировали после перерыва во II–III вв. н.э. и в средневековье².

¹ В настоящее время – объект археологического наследия «Поселение», согласно распоряжению комитета по охране, реставрации и эксплуатации историко-культурных ценностей (наследия) Краснодарского края от 18.12.2002 г. № 3-р. Авторы выражают искреннюю благодарность руководителям раскопок А.Г. Шереметьеву и Н.Ф. Шевченко за возможность изучения и публикации нумизматического материала.

² Паромов 1992, 588–635, № 189–207.

Поселение у западной окраины Старотитаровской было выявлено в 2002 г. отрядом ООО «Кубаньэкспертиза» под руководством А.А. Сазонова, затем частично исследовалось шурфами в 2014–2016 гг., что позволило уточнить его стратиграфию, время бытования и границы. В 2019–2022 гг., на памятнике, попавшем в зону проектируемого строительства объекта «Строительство и реконструкция участков автомобильной дороги М-25 Новороссийск – Керчь (на Симферополь), подъезды к морским портам Кавказ и Тамань. Реконструкция автомобильной дороги А-290 Новороссийск – Керчь на участке км 73 – км 100, Краснодарский край», проводились охранно-спасательные работы силами отрядов под руководством А.Г. Шереметьева в 2019–2020 гг.³, затем Н.Ф. Шевченко в 2020–2022 гг.⁴ Всего за данное время на памятнике были обследованы участки общей площадью 44 328 м², в том числе археологическими раскопками – 17 109 м².

Выявленные объекты – хозяйственные ямы, колодец, остатки печей, скопления амфор. Среди наиболее интересных находок – скальпированный череп мужчины 35–40 лет из хозяйственной (возможно, ритуальной) ямы II в. до н.э.⁵ Основная масса находок – фрагменты гончарной керамики V–III вв. до н.э., преимущественно, привозной тары – амфор различных центров Средиземноморья (Клазомены, Менда, «протофасос», Фасос, Хиос, Самос, Кос, Лесбос (?), Книд (?), Родос), Южного (Синопа, Гераклея) и Восточного Понта, изредка – Херсонеса. Реже встречаются фрагменты амфор конца VI в. до н.э. (Милет, Лесбос)⁶. Аттическая чернолаковая керамика V–III вв. до н.э. представлена многочисленными фрагментами чаш со штампованным орнаментом внутри, тарелок, рыбных блюд, кафаров, скифосов, солонок, кувшинов, унгвентариев. Найдено несколько фрагментов лепной керамики, имеющей аналогии среди материалов меотской археологической культуры VI–V вв. до н.э. Остальные находки – фрагменты терракот, боспорской черепицы, свинцовые и керамические грузила, железные изделия, бронзовые наконечники стрел, элементы упряжи, колокольчики, ювелирные изделия – золотая нашивка⁷, позолоченные бронзовые подвески, перстни (бронзовые и железные), а также монеты. Общая датировка памятника – VI–II вв. до н.э.⁸, однако нумизматический материал позволяет расширить хронологическую атрибуцию до начала I в. до н.э.

2. НУМИЗМАТИЧЕСКИЙ МАТЕРИАЛ

Всего на памятнике найдено 126 монет⁹. Некоторые имеют плохую сохранность. За исключением одной серебряной (№ 1), все монеты медные. На данный момент определению поддаются 113 экз., принадлежащие двум центрам – Пантикапею (96 экз.) и Фанагории (16 экз); еще одна монета – сильно истертый сестер-

³ Шереметьев 2020.

⁴ Шевченко 2023.

⁵ Шевченко 2023, 389; Березина и др. 2023, 277–288, рис. 3.

⁶ Например, в хозяйственной яме (об. 18, кв. Ж58) найдены фрагменты амфор, в том числе производства Милета (конец VI в. до н.э.), Лесбоса (конец VI – первая половина V в. до н.э.), протофасосского типа (V в. до н.э.): Шереметьев 2020/1, 70.

⁷ Шереметьев 2020/1, 142, № 80.

⁸ Шереметьев 2020/1, 104.

⁹ Монеты и другие материалы поступили в Краснодарский государственный историко-археологический музей-заповедник им. Е.Д. Фелицына.

ций Савромата I – не связана с нумизматическим профилем поселения и занесена на территорию памятника случайно.

Публикуемый монетный комплекс отражает разные периоды интенсивности жизнедеятельности поселения. Судя по нумизматическому материалу, наивысшая активность жизни на нем приходится на последнюю треть IV и первую половину III вв. до н.э. От этого времени дошло 70 монет (62% от всей массы). Как для многих сельских поселений Боспора, с середины III в. и во II–I вв. до н.э. здесь тоже наблюдается спад: монет второй половины III в. в коллекции нет вовсе, ко II в. относятся 40 монет, самому началу I в. до н.э. – всего 2.¹⁰

Абсолютное большинство монет принадлежит чекану Пантикапея (80,4% от всей массы). Самая ранняя из них – серебряный гемиобол типа «голова льва/вдавленный квадрат с двумя точками», отчеканенный ок. 480–460 гг. до н.э.¹¹ (рис. 3, 1). Эта находка связана с начальным периодом функционирования поселения, как и фрагменты амфор Милета (конец VI в. до н.э.), Лесбоса (конец VI – первая половина V в.), Хиоса (начало V в.) и др., а также чернолаковой керамики Аттики начала V в.¹²

Далее, как и в нумизматических материалах большинства синхронных боспорских сельских поселений, следуют пантикапейские выпуски серии ок. 330–315 гг. до н.э. (см. прил., № 2–8). Представлены все номиналы кроме оболы: тетрагалк, дихалк, халк, гемихалк¹³. Затем идут тетрагалки серии ок. 315–300 гг. до н.э. типа «сатир/голова льва и осетр»¹⁴ (№ 9–11), которые в начале III в. до н.э. подверглись массовой надчеканке клеймами «горит» и «звезда»¹⁵, а затем перечеканке в новый тип «сатир/лук и стрела»¹⁶ (№ 17–21). К началу III в. до н.э. относятся также пантикапейские дихалки с головой быка в $\frac{3}{4}$ на реверсе¹⁷ (№ 37–39) и тетрагалки нового типа «сатир/лук и стрела»¹⁸, в том числе и перечеканенные из клейменных монет со львом и осетром (№ 16, 22–48).

Самая многочисленная группа (45 монет) относится к периоду денежного кризиса (№ 26–70); абсолютное большинство (37 экз.) составляет пантикапейская деградированная медь типа «сатир/лук и стрела»¹⁹, в том числе и с клеймом «треножник»²⁰ (№ 63–66). Остальные монеты относятся в середине III в. до н.э.

Чеканка II в. до н.э. представлена медной мелочью Пантикапея (26 экз.; № 71–96) и Фанагории (15 экз.; № 97–112) в пропорции 1,6:1. Все это – обычные типы, не требующие комментариев. Отметим только скудность набора пантикапейских типов, среди которых доминирует самый массовый – «голова Аполлона/горит»²¹ (17 экз.); остальные представлены одним-двумя экземплярами: «голова быка/плуг

¹⁰ Ту же ситуацию демонстрируют монетные комплексы, например, из поселений Береговой 4, Вышестеблиевская 3 и Чекупс-2. Абрамзон и др. 2016; 2021; 2023.

¹¹ Для штампера л.с. ср. <https://bosporan-kingdom.com/000-1011/19.html>.

¹² Шереметьев 2020/1, 77.

¹³ SNG B M I 869–875, 877.

¹⁴ SNG B M I 883–885.

¹⁵ SNG B M I 887–888.

¹⁶ SNG B M I 898.

¹⁷ SNG B M I 890–893.

¹⁸ SNG B M I 894–896, 898.

¹⁹ SNG B M I 901–905.

²⁰ Анохин 1986, № 139.

²¹ SNG B M I 920.

и колос»²², «голова Аполлона/дельфин»²³, «голова сатира/шапки Диоскуров»²⁴, «голова Афины/прора»²⁵. Чекан Фанагории представлен двумя номиналами: массовым типом «голова сатира/лук и стрела»²⁶ и редким – «голова Диониса/виноградная гроздь»²⁷ (№ 111–112).

Позднейшие монеты в выборке принадлежат митридатовской эпохе – пара пантикапейских халков с треножником и звездой²⁸, выпускавшиеся на рубеже II–I вв., скорее всего после 95 г. до н.э. (№ 95–96).

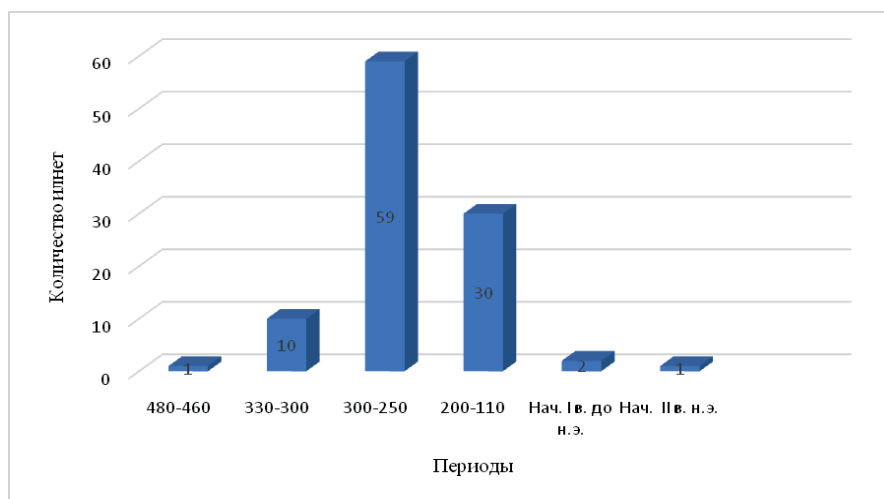


Рис. 2. Хронологическое и количественное распределение монет из поселения у ст. Старотитаровская, 0,6 км.

Fig. 2. Chronological and quantitative distribution of coins from the settlement near Starotitarovskaya, 0,6 km

Новейшие археологические исследования на Таманском полуострове фиксируют угасание интенсивности жизнедеятельности в конце II – первой четверти I в. до н.э. и даже прекращение существования целого ряда поселений²⁹. В окрестностях Старотитаровской в I в. н.э. прекратили существование поселения Старотитаровская 7 (Паромов 195)³⁰, Старотитаровская 9 (Паромов 197), Старотитаровская 12 (Паромов 200), Старотитаровская 14 (Паромов 202), Старотитаровская 16 (Паромов 204), Старотитаровская 18 (Паромов 206)³¹, Старотитаровская 19 (Па-

²² Анохин 1986, № 165.

²³ SNG BM I 909.

²⁴ SNG BM I 926.

²⁵ SNG BM I 927.

²⁶ SNG BM I 990–994.

²⁷ Ср. Анохин 1986, № 177.

²⁸ SNG BM I 941–944.

²⁹ Подробно см.: Абрамзон, Завойкин, Сударев 2016, 18–20.

³⁰ Возродилось в VIII–XI вв.

³¹ Погибло в конце II в. до н.э.

ромов 207)³². В жизни других наступил перерыв: Старотитаровская 1 (Паромов 189), Старотитаровская 3 (Паромов 191), Старотитаровская 5 (Паромов 193), Старотитаровская 8 (Паромов 196). Входя в данный круг памятников, той участи не избежало и поселение у западной окраины ст. Старотитаровская, прекратившее существование в самом начале I в. до н.э., о чем свидетельствует публикуемый нумизматический материал.

ЛИТЕРАТУРА

- Абрамзон, М.Г., Баринов, Д.Г., Колесников, А.Б. 2023: Монеты и раскопок античного поселения Чекупс-2. *ПИФК* 3, 197–217.
- Абрамзон, М.Г., Карпов, Д.А., Колесников, А.Б. 2021: Монеты из раскопок античного поселения Вышестеблиевская 3 в 2017–2018 гг. В сб.: В.Н. Зинько, Е.А. Зинько (ред.), *XXII Боспорские чтения. Боспор Киммерийский и варварский мир в период античности и средневековья. Новые открытия, новые проекты. Материалы международной конференции*. Симферополь–Керчь, 10–17.
- Абрамзон, М.Г., Завойкин А.А., Сударев Н.И. 2016: Монеты из раскопок античного поселения «Береговой 4» (1987, 1988, 1999–2002 гг.). *ДБ* 20, 11–34.
- Анохин, В.А. 1986: *Монетное дело Боспора*. Киев.
- Березина, Н.Я., Абрамова, А.Н., Зиганшин, Р.Х., Иванов, А.В. 2023: Новые случаи скальпирования из могильников Предкавказья и Северного Кавказа в эпоху раннего железного века. *Археология Евразийских степей* 6, 283–296.
- Паромов, Я.М. *Археологическая карта Таманского полуострова*. (Депон. в ИНИОН РАН. № 47103 от 01.10.1992 г.). М.
- Шевченко, Н.Ф. 2023: *Отчет по результатам исследований (наблюдение) на территории выявленных объектов археологического наследия «Поселение», 0,6 км к западу от западной окраины ст. Старотитаровской, «Поселение», 6,2 км к западу-северо-западу от кладбища ст. Старотитаровской, в зоне реконструкции автомобильной дороги А290 Новороссийск – Керчь на участке км 73 – км 100 (1 этап) автомобильная дорога М-25 Новороссийск – Керчь (на Симферополь), подъезды к морским портам Кавказ и Тамань в Темрюкском районе Краснодарского края*. Т. 1. Краснодар.
- Шелов, Д.Б. 1956: *Монетное дело Боспора VI–II вв. до н.э.* М.
- Шереметьев, А.Г. 2020: *Отчет о раскопках Поселения в 0,6 км к западу от западной окраины станицы Старотитаровская Темрюкского района Краснодарского края в 2019 году*. Т. I–VI. Саратов. Архив ИА РАН. № 64283–64288.

REFERENCES

- Abramzon, M.G., Karpov, D.A., Kolesnikov, A.B. 2021: Monety iz raskopok antichnogo poseleniya Vyshesteblievskaya 3 v 2017–2018 gg. [Coins from the excavations at the ancient settlement of Vyshesteblievskaya 3 in 2017–2018]. In: V.N. Zinko, E.A. Zinko (eds.), *Bospor Kimmerijskiy i varvarskiy mir v period antichnosti i srednevekov'ya. Novye otkrytiya, novye proekty. Materialy mezhdunarodnoy konferentsii* [The Cimmerian Bosphorus and Barbarian World in the Period of Antiquity and the Middle Ages. New Discoveries, New Projects. Materials of the International Conference] (XXII Bosporskie chteniya [Bosporan Readings]). Simferopol–Kerch, 10–17.
- Abramzon, M.G., Barinov, D.G., Kolesnikov, A.B. 2023: Monety iz raskopok antichnogo poseleniya Chekups-2 (2018–2019 gg.) [Coins from 2018–2019 Excavations at the Settle-

³² Возродилось в IV–IX вв.

- ment of Chekups 2 (The Krasnodar Territory)]. *Problemy istorii, filologii, kul'tury* [Journal of Historical, Philological and Cultural Studies] 3, 197–217.
- Abramzon, M.G., Zavoykin, A.A., Sudarev, N.I. 2016: Monety iz raskopok antichnogo poseleniya “Beregovoy 4” (1987, 1988, 1999–2002 gg.) [Coins from excavations of the ancient settlement of Beregovoy 4 in 1987–1988 and 1999–2002]. *Drevnosti Bospora* [Antiquities of the Bosporus] 20, 11–34.
- Anokhin, V.A. 1986: *Monetnoe delo Bospora* [Coinage of the Bosporus]. Kiev.
- Berezina, N.Ya., Abramova, A.N., Ziganshin, R.Kh., Ivanov, A.V. 2023: *Novye sluchai skal'pirovaniya iz mogil'nikov Predkavkaz'ya i Severnogo Kavkaza v epokhu rannego zheleznogo veka* [New cases of scalping from the burial grounds of the Pre-Caucasus and the North Caucasus in the Early Iron Age]. *Arkheologiya Evraziyskikh stepey* [Archaeology of the Eurasian Steppes] 6, 283–296.
- Paromov, Ya.M. 1992: *Arkheologicheskaya karta Tamanskogo poluostrova* [Archaeological Map of the Taman Peninsula]. Moscow.
- Shelov, D.B. 1956: *Monetnoe delo Bospora VI–II vv. do n.e.* [Coinage of the Bosporus 6th–2nd centuries BC]. Moscow.
- Sheremetyev, A.G. 2020: *Otchet o raskopkakh Poseleniya v 0,6 km k zapadu ot zapadnoy okrainy stanitsy Starotitarovskaya Temryukskogo rayona Krasnodarskogo kraya v 2019 godu* [Report on the excavations at the Settlement 0.6 km west of the western outskirts of the village of Starotitarovskaya, Temryuk district, Krasnodar Territory, in 2019]. Vol. I–VI. Saratov. Archive of the Institute of Archaeology, Russian Academy of Sciences. No. 64283–64288.
- Shevchenko, N.F. 2023: *Otchet po rezul'tatam issledovaniy (nablyudeniye) na territorii vyyavlennykh ob'ektov arkheologicheskogo naslediya “Poselenie”, 0,6 km k zapadu ot zapadnoy okrainy st. Starotitarovskoy, “Poselenie”, 6.2 km k zapadu-severo-zapadu ot kladbishcha st. Starotitarovskoy, v zone rekonstruktsiy avtomobil'noy dorogi A290 Novorossiysk – Kerch' na uchastke km 73 – km 100 (1etap) avtomobil'naya doroga M-25 Novorossiysk – Kerch' (na Simferopol'), pod'ezdy k morskim portam Kavkaz i Taman' v Temryukskom rayone Krasnodarskogo kraya* [Report on the results of research (observation) on the territory of the identified objects of archaeological heritage “Settlement”, 0.6 km west of the western outskirts of the stanitsa of Starotitarovskaya, “Settlement”, 6.2 km west-northwest of the cemetery of the stanitsa Starotitarovskaya, in the reconstruction zone of the A290 Novorossiysk – Kerch highway on the section km 73 - km 100 (1st stage) M-25 Novorossiysk – Kerch highway (to Simferopol), approaches to the seaports of Kavkaz and Taman in the Temryuk district of the Krasnodar Territory]. Vol. 1. Krasnodar.



Рис. 3. Монеты из раскопок поселения у ст. Старотитаровская, 0,6 км
Fig. 3. Excavation coins from the settlement near Starotitarovskaya, 0,6 km



Рис. 4. Монеты из раскопок поселения у ст. Старотитаровская, 0,6 км
Fig. 4. Excavation coins from the settlement near Starotitarovskaya, 0,6 km

СПИСОК МОНЕТ ИЗ РАСКОПОК «ПОСЕЛЕНИЯ» (2019–2022 гг.)³³

№ п/п	№ по описи	Определение	Тип	Датировка	Литература	Диаметр, мм	Вес, г	Место находки
1	279.8-1	Пантикапей	голова льва/две точки	480–460 гг. до н.э.	Анохин 1986, 14	8	0.50	Кв. И-41, об. 279
2	50	Пантикапей	сатир/протома грифона	330–315 гг. до н.э.	Анохин 1986, 111	19	6.08	Подъемные сборы, оп. пмб
3	338	Пантикапей	сатир/протома грифона	330–315 гг. до н.э.	Анохин 1986, 111	18	4.51	Кв. О-41-62, отвал
4	303	Пантикапей	сатир/протома Пегаса	330–315 гг. до н.э.	Анохин 1986, 112	17	3.08	Кв. С-91, пл. 2
5	К-79.3-1	Пантикапей	сатир/протома Пегаса	330–315 гг. до н.э.	Анохин 1986, 112	15	2.10	Кв. К-79, пл. 1
6	277	Пантикапей	сатир/лук в горите	330–315 гг. до н.э.	Анохин 1986, 113	15	1.46	Кв. Р-62, пл. 1
7	342	Пантикапей	сатир/лук в горите	330–315 гг. до н.э.	Анохин 1986, 113	13	1.34	Кв. Л-103-108, отвал
8	126	Пантикапей	сатир/протома быка	330–315 гг. до н.э.	Анохин 1986, 114	10	1.08	Кв. Ж-38, пл. 4, оп. 38-4/4
9	133	Пантикапей	сатир/лев, остр	315–300 гг. до н.э.	Анохин 1986, 125	20	4.40	Об. 9, оп. 9/17
10	53	Пантикапей	сатир/лев, остр	315–300 гг. до н.э.	Анохин 1986, 125	20	6.18	Кв. УФ-89-90, об. 111
11	247	Пантикапей	сатир/лев, остр	315–300 гг. до н.э.	Анохин 1986, 125	20	6.28	Кв. К-106, пл. 2
12	106	Пантикапей	сатир/лев, остр, с клеймами	Нач. III в. до н.э.	Анохин 1986, 130	19	5.50	Кв. Е-84, пл. 2, оп. 84-2/2
13	117	Пантикапей	сатир/лев, остр, с клеймами	Нач. III в. до н.э.	Анохин 1986, 130	21	7.77	Об. 39, оп. 39/8
14	3-49.9-1	Пантикапей	сатир/лев, остр, с клеймами	Нач. III в. до н.э.	Анохин 1986, 130	20	3.40	Кв. 3-49
15	3-75.10-1	Пантикапей	сатир/лев, остр, с клеймами	Нач. III в. до н.э.	Анохин 1986, 130	20	2.90	Кв. 3-75, пл. 2
16	310.46-1	Пантикапей	сатир/лук и стрела, перечекан	Нач. III в. до н.э.	Шелов 1956, 67	21	5.70	Кв. ИК-76-77, об. 310
17	116	Пантикапей	сатир/голова быка в $\frac{3}{4}$	300–290 гг. до н.э.	Анохин 1986, 132	17	4.68	Об. 39, оп. 39/7
18	118	Пантикапей	сатир/голова быка в $\frac{3}{4}$	300–290 гг. до н.э.	Анохин 1986, 132	17	3.98	Об. 39, оп. 39/9
19	335	Пантикапей	сатир/голова быка в $\frac{3}{4}$	300–290 гг. до н.э.	Анохин 1986, 132	16	4.71	Подъемные сборы
20	283	Пантикапей	сатир/голова быка в $\frac{3}{4}$	300–290 гг. до н.э.	Анохин 1986, 132	17	4.33	Кв. Р-91, пл. 3
21	К-52.4-1	Пантикапей	сатир/голова быка в $\frac{3}{4}$	300–290 гг. до н.э.	Анохин 1986, 132	15	3.40	Кв. К-49
22	109	Пантикапей	сатир/лук и стрела	300–275 гг. до н.э.	Анохин 1986, 133	20	3.95	Кв. Е-86, пл. 2, оп. 86-2/1
23	285	Пантикапей	сатир/лук и стрела	300–275 гг. до н.э.	Анохин 1986, 133	19	5.21	Кв. Р-91, пл. 3
24	112	Пантикапей	сатир/лук и стрела	300–275 гг. до н.э.	Анохин 1986, 133	17	3.15	Кв. Е-121, пл. 3, оп. 121-3/1
25	К-74.9-1	Пантикапей	сатир/лук и стрела	300–275 гг. до н.э.	Анохин 1986, 133	20	5.80	Кв. К-74, пл. 3
26	120	Пантикапей	сатир/лук и стрела, деград.	275–250 гг. до н.э.	SNG BM 1901–905	16	2.48	Об. 54, оп. 54/15
27	9	Пантикапей	сатир/лук и стрела, деград.	275–250 гг. до н.э.	SNG BM 1901–905	17	4.64	Кв. Т-70-71, об. 93

³³ Порядковым номерам каталога соответствуют номера монет в таблицах.

28	10	Пантикапей	сапир/лук и стрела, детрад.	275-250 гг. до н.э.	SNG BM 1901-905	16	3.02	Кв. Т-70-71, об.93
29	333	Пантикапей	сапир/лук и стрела, детрад.	275-250 гг. до н.э.	SNG BM 1901-905	14	1.88	Подъемные сборы
30	161	Пантикапей	сапир/лук и стрела, детрад.	275-250 гг. до н.э.	SNG BM 1901-905	18	3.73	Кв. К-110, кв. об. 196
31	3-28,9-1	Пантикапей	сапир/лук и стрела, детрад.	275-250 гг. до н.э.	SNG BM 1901-905	18	3.10	Кв. 3-89, об. 328
32	287	Пантикапей	сапир/лук и стрела, детрад.	275-250 гг. до н.э.	SNG BM 1901-905	17	4.13	Кв. Р-92, пл. 3
33	54	Пантикапей	сапир/лук и стрела, детрад.	275-250 гг. до н.э.	SNG BM 1901-905	17	2.54	Кв. УФ-89-90, об. 111
34	3-71,8-1	Пантикапей	сапир/лук и стрела, детрад.	275-250 гг. до н.э.	SNG BM 1901-905	15	3.40	Кв. 3-71, пл. 2
35	334	Пантикапей	сапир/лук и стрела, детрад.	275-250 гг. до н.э.	SNG BM 1901-905	15	1.89	Подъемные сборы
36	48	Пантикапей	сапир/лук и стрела, детрад.	275-250 гг. до н.э.	SNG BM 1901-905	11	1.11	Подъемные сборы, оп. пм4
37	103	Пантикапей	сапир/лук и стрела, детрад.	275-250 гг. до н.э.	SNG BM 1901-905	12	1.27	Кв. Е-4, пл. 2, оп. 4-2/1
38	246	Пантикапей	сапир/лук и стрела, детрад.	275-250 гг. до н.э.	SNG BM 1901-905	14	1.53	Кв. К-106, пл. 3
39	202	Пантикапей	сапир/лук и стрела, детрад.	275-250 гг. до н.э.	SNG BM 1901-905	15	2.47	Кв. Л-107-108, об. 219
40	205	Пантикапей	сапир/лук и стрела, детрад.	275-250 гг. до н.э.	SNG BM 1901-905	14	1.22	Кв. С-100, об. 220
41	319	Пантикапей	сапир/лук и стрела, детрад.	275-250 гг. до н.э.	SNG BM 1901-905	13	1.30	Кв. Т-104, пл. 2
42	216	Пантикапей	сапир/лук и стрела, детрад.	275-250 гг. до н.э.	SNG BM 1901-905	14	1.80	Кв. ОП-108-109, об. 228
43	219	Пантикапей	сапир/лук и стрела, детрад.	275-250 гг. до н.э.	SNG BM 1901-905	14	0.95	Кв. ОП-106-107, об. 235
44	321	Пантикапей	сапир/лук и стрела, детрад.	275-250 гг. до н.э.	SNG BM 1901-905	12	1.40	Кв. Т-104, пл. 1
45	131	Пантикапей	сапир/лук и стрела, детрад.	275-250 гг. до н.э.	SNG BM 1901-905	10	1.49	Кв. Ж-65, пл. 2, оп. 65-2/3
46	И-32,1-1	Пантикапей	сапир/лук и стрела, детрад.	275-250 гг. до н.э.	SNG BM 1901-905	12	1.10	Кв. И-32
47	105	Пантикапей	сапир/лук и стрела, детрад.	275-250 гг. до н.э.	SNG BM 1901-905	11	0.67	Кв. Е-53, пл. 1, оп. 53-1/1
48	113	Пантикапей	сапир/лук и стрела, детрад.	275-250 гг. до н.э.	SNG BM 1901-905	14	1.36	Кв. Е-124, пл. 2, оп. 124-2/1
49	123	Пантикапей	сапир/лук и стрела, детрад.	275-250 гг. до н.э.	SNG BM 1901-905	15	1.30	Кв. Ж-14, пл. 2, оп. 14-2/1
50	130	Пантикапей	сапир/лук и стрела, детрад.	275-250 гг. до н.э.	SNG BM 1901-905	12	1.33	Кв. Ж-65, пл. 2, оп. 65-2/2
51	132	Пантикапей	сапир/лук и стрела, детрад.	275-250 гг. до н.э.	SNG BM 1901-905	13	1.30	Кв. Ж-77, пл. 4, оп. 77-4/1
52	135	Пантикапей	сапир/лук и стрела, детрад.	275-250 гг. до н.э.	SNG BM 1901-905	14	1.46	Кв. Ж-95, пл. 2, оп. 95-2/1
53	327	Пантикапей	сапир/лук и стрела, детрад.	275-250 гг. до н.э.	SNG BM 1901-905	11	2.28	Кв. У-90, пл. 2
54	294	Пантикапей	сапир/лук и стрела, детрад.	275-250 гг. до н.э.	SNG BM 1901-905	14	2.01	Кв. С-46, пл. 1
55	282	Пантикапей	сапир/лук и стрела, детрад.	275-250 гг. до н.э.	SNG BM 1901-905	17	2.28	Кв. Р-91, пл. 3
56	340	Пантикапей	сапир/лук и стрела, детрад.	275-250 гг. до н.э.	SNG BM 1901-905	15	1.93	Кв. К-108, пл. 1, отвал
57	252	Пантикапей	сапир/лук и стрела, детрад., перечеканка	275-250 гг. до н.э.	SNG BM 1901-905	15	1.67	Кв. Л-104, пл. 2
58	169	Пантикапей	сапир/лук и стрела, детрад.	275-250 гг. до н.э.	SNG BM 1901-905	14	1.83	Кв. К-110, об. 200

59	192	Пантикапей	сапир/лук и стрела, детрад.	275-250 гг. до н.э.	SNG BM I 901-905	14	1.76	Кв. У-100, об. 215
60	193	Пантикапей	сапир/лук и стрела, детрад.	275-250 гг. до н.э.	SNG BM I 901-905	14	2.22	Кв. У-100, об. 215
61	248	Пантикапей	сапир/лук и стрела, детрад.	275-250 гг. до н.э.	SNG BM I 901-905	13	2.09	Кв. К-106, пл. 2
62	326.10-1	Пантикапей	сапир/лук и стрела, детрад.	275-250 гг. до н.э.	SNG BM I 901-905	15	2.20	Кв. И-85-86, об. 326
63	125	Пантикапей	То же, клеймо «греножник»	Ок. 250 г. до н.э.	Анохин 1986, 139	14	1.70	Кв. Ж-17, пл. 2, оп. 17-2/1
64	328	Пантикапей	То же, клеймо «греножник»	Ок. 250 г. до н.э.	Анохин 1986, 139	14	1.30	Кв. У-91, пл. 2
65	339	Пантикапей	То же, клеймо «греножник»	Ок. 250 г. до н.э.	Анохин 1986, 139	15	1.72	Кв. К-103-108, пл. 1, отвал
66	К-57.2-1	Пантикапей	То же, клеймо «греножник»	Ок. 250 г. до н.э.	Анохин 1986, 139	14	1.90	Кв. К-57, пл. 2
67	170	Пантикапей	Аполлон/греножник, перече- чеканка	Ок. 250 г. до н.э.	SNG BM I 908	16	1.55	Кв. К-110, об. 200
68	320	Пантикапей	Аполлон/греножник, перече- чеканка	Ок. 250 г. до н.э.	SNG BM I 908	18	3.38	Кв. Т-104, пл. 2
69	42	Пантикапей	сапир/лук и стрела	Ок. 250 г. до н.э.	Анохин 1986, 145	15	2.0	Кв. Е-118, пл. 1, оп. 118-1/3
70	55	Пантикапей	сапир/лук и стрела	Ок. 250 г. до н.э.	Шелов 1956, 73	14	1.10	Кв. УФ-89-90, об. 111
71	265	Пантикапей	голова быка/пflug и колос	200-175 гг. до н.э.	Анохин 1986, 165	12	1.75	Кв. П-54, пл. 2
72	101	Пантикапей	Аполлон/горит	175-120 гг. до н.э.	Анохин 1986, 169	11	1.58	Кв. 3-90, пл. 2, оп. 90-2/1
73	102	Пантикапей	Аполлон/горит	175-120 гг. до н.э.	Анохин 1986, 169	11	1.59	Об. 3, оп. 3/6
74	107	Пантикапей	Аполлон/горит	175-120 гг. до н.э.	Анохин 1986, 169	10	1.38	Об. 54, оп. 54/13
75	111	Пантикапей	Аполлон/горит	175-120 гг. до н.э.	Анохин 1986, 169	11	2.08	Кв. Е-121, пл. 1, оп. 121-1/2
76	115	Пантикапей	Аполлон/горит	175-120 гг. до н.э.	Анохин 1986, 169	11	1.95	Кв. Е-124, пл. 2, оп. 124-2/3
77	124	Пантикапей	Аполлон/горит	175-120 гг. до н.э.	Анохин 1986, 169	12	1.85	Кв. Ж-14, пл. 2, оп. 14-2/2
78	136	Пантикапей	Аполлон/горит, перечекалка	175-120 гг. до н.э.	Анохин 1986, 169	11	1.86	Об. 8, оп. 8/15
79	137	Пантикапей	Аполлон/горит	175-120 гг. до н.э.	Анохин 1986, 169	11	2.24	Об. 8, оп. 8/16
80	326	Пантикапей	Аполлон/горит	175-120 гг. до н.э.	Анохин 1986, 169	11	1.56	Кв. У-84, пл. 3
81	332	Пантикапей	Аполлон/горит, перечекалка	175-120 гг. до н.э.	Анохин 1986, 169	11	1.97	Подъемные сборки
82	52	Пантикапей	Аполлон/горит	175-120 гг. до н.э.	Анохин 1986, 169	11	1.99	Кв. УФ-89-90, об. 111
83	291	Пантикапей	Аполлон/горит	175-120 гг. до н.э.	Анохин 1986, 169	11	1.70	Кв. Р-93, пл. 3
84	184	Пантикапей	Аполлон/горит	175-120 гг. до н.э.	Анохин 1986, 169	12	2.55	Кв. У-102, об. 213
85	203	Пантикапей	Аполлон/горит	175-120 гг. до н.э.	Анохин 1986, 169	12	1.82	Кв. Л-107-108, об. 219
86	И-44.1-1	Пантикапей	Аполлон/горит	175-120 гг. до н.э.	Анохин 1986, 169	11	1.50	Кв. И-44
87	И-72.5-1	Пантикапей	Аполлон/горит	175-120 гг. до н.э.	Анохин 1986, 169	13	3.10	Кв. И-72, пл. 1
88	К-75.3-1	Пантикапей	Аполлон/горит	175-120 гг. до н.э.	Анохин 1986, 169	12	1.10	Кв. К-75, пл. 1

89	122	Пантикапей	Аполлон/дельфин	175–150 гг. до н.э.	Анохин 1986, 140	11	2.40	Подъемные сборы, оп. пм7
90	199	Пантикапей	Аполлон/дельфин	175–150 гг. до н.э.	Анохин 1986, 140	12	1.42	Кв. П-109-110, об. 217
91	128	Пантикапей	сатир/шапки Диоскуров, перечеканка	120–110 гг. до н.э.	Анохин 1986, 176	10	2.01	Кв. Ж-64, пл. 2, оп. 64-2/1
92	129	Пантикапей	сатир/шапки Диоскуров	120–110 гг. до н.э.	Анохин 1986, 176	14	3.15	Кв. Ж-65, пл. 2, оп. 65-2/1
93	100	Пантикапей	Афина/прора	110 г. до н.э.	Анохин 1986, 183	12	1.83	Кв. 3-87, пл. 2, оп. 87-2/1
94	119	Пантикапей	Афина/прора	110 г. до н.э.	Анохин 1986, 183	11	0.72	Об. 39, оп. 39/10
95	110	Пантикапей	треножник/звезда	Нач. I в. до н.э.	Анохин 1986, 203	12	1.52	Кв. Е-111, пл. 2, оп. 111-2/1
96	322	Пантикапей	треножник/звезда, перечекан	Нач. I в. до н.э.	Анохин 1986, 203	12	1.33	Кв. У-72, пл. 1
97	47	Фанагория	сатир/лук и стрела	200–110 гг. до н.э.	Анохин 1986, 147	14	3.24	Подъемные сборы, оп. пм3
98	49	Фанагория	сатир/лук и стрела	200–110 гг. до н.э.	Анохин 1986, 147	13	1.69	Подъемные сборы, оп. пм5
99	85	Фанагория	сатир/лук и стрела	200–110 гг. до н.э.	Анохин 1986, 147	13	1.37	Об. 49, оп. 49/4
100	108	Фанагория	сатир/лук и стрела	200–110 гг. до н.э.	Анохин 1986, 147	13	1.84	Об. 54, оп. 54/14
101	114	Фанагория	сатир/лук и стрела	200–110 гг. до н.э.	Анохин 1986, 147	12	2.75	Кв. Е-124, пл. 2, оп. 124-2/2
102	134	Фанагория	сатир/лук и стрела	200–110 гг. до н.э.	Анохин 1986, 147	12	2.74	Кв. Ж-92, пл. 3, оп. 92-3/1
103	138	Фанагория	сатир/лук и стрела	200–110 гг. до н.э.	Анохин 1986, 147	12	1.72	Об. 8, оп. 8/17
104	324	Фанагория	сатир/лук и стрела	200–110 гг. до н.э.	Анохин 1986, 147	12	2.34	Кв. У-80, пл. 3
105	123	Фанагория	сатир/лук и стрела	200–110 гг. до н.э.	Анохин 1986, 147	13	1.89	Кв. ТУ-84-88, об. 165
106	191	Фанагория	сатир/лук и стрела, перече- канка на <i>Анохин</i> 146	200–110 гг. до н.э.	Анохин 1986, 147	12	1.43	Кв. У-100, об. 215
107	168	Фанагория	сатир/лук и стрела	200–110 гг. до н.э.	Анохин 1986, 147	12	1.82	Кв. К-110, об. 200
108	179	Фанагория	сатир/лук и стрела	200–110 гг. до н.э.	Анохин 1986, 147	12	2.00	Кв. П-110, РС-109-110, об. 208, жилище?
109	329	Фанагория	сатир/лук и стрела	200–110 гг. до н.э.	Анохин 1986, 147	12	0.76	Кв. Ф-94, пл. 2
110	197a	Фанагория	сатир/лук и стрела	200–110 гг. до н.э.	Анохин 1986, 147	12	1.38	Кв. У-100, об. 215
111	201	Фанагория	Дионис/виноградная гроздь	200–150 гг. до н.э.	Анохин 1986, 177	12	1.35	Кв. Л-107-108, об. 219
112	3-80.1-1	Фанагория	Дионис/виноградная гроздь, перечеканка на <i>Анохин</i> 169	200–150 гг. до н.э.	Анохин 1986, 177	12	1.90	Кв. 3-80, пл. 1
113	104	Савромаг I	Бюст царя/венок, МН?	108/109– 115/116 гг.	Фролова 1997/1, XLVI, 11–16	25	10.2	Кв. Е-35, пл. 2, оп. 35-2/1

EXCAVATION COINS FROM THE ANCIENT SETTLEMENT NEAR
THE STANITSA OF STAROTITAROVSKAYA

Mikhail G. Abramzon¹, Andrey B. Kolesnikov²

^{1,2} *Institute of Archaeology, Russian Academy of Sciences, Moscow, Russia;*

¹ *Nosov Magnitogorsk State Technical University, Magnitogorsk, Russia*

¹ *E-mail: abramzon-m@mail.ru* ² *E-mail: abkolesnikov60@mail.ru*

The paper discusses 113 coins retrieved during the 2019–2022 archaeological excavations at the ancient site of “Settlement”, located 0.6 km west of the western outskirts of the village of Starotitarovskaya (Temryuk district of the Krasnodar Territory) in. The coins constitute a reliable numismatic profile of the region, and also reflect the various periods of tension in the life of the settlement. Generally, the numismatic material from “Settlement” covers the timespan from the 5th century BC to the turn of the 2nd/1st centuries BC. The greatest intensity of life, judging by the numismatic material, falls on the last third of the 4th to the mid-3rd century BC. 70 coins have come down from this time. Then the decline lasted in the second half of the 3rd to the 2nd and 1st centuries BC: no coins came from the second half of the 3rd century BC, while 40 coins are dated to 2nd century BC. Two coins date from the reign of Mithridates VI. Thus, numismatic materials clarify the phases of the functioning of the settlement at the station. Starotitarovskaya, life on which apparently ceased at the very beginning of the 1st century BC.

Keywords: Cimmerian Bosphorus, Taman peninsula, “Settlement” site near Starotitarovskaya, excavation coins, currency
