



DOI: 10.18503/1992-0431-2023-3-81-61–78

НЕОБЫЧНОЕ ПОЗДНЕСКИФСКОЕ ПОГРЕБАЛЬНОЕ СООРУЖЕНИЕ ИЗ МОГИЛЬНИКА ОПУШКИ В КРЫМУ

И. Н. Храпунов

Крымский федеральный университет им. В.И. Вернадского, Симферополь, Россия

E-mail: igorkhrapunov@mail.ru

ORCID: 0000-0002-3961-6297

Могильник Опушки расположен в центре Крымских предгорий. Раскопками, ведущимися с перерывами с 2003 г., в нем открыто 399 погребальных сооружений разных типов. Погребения оставлены носителями разных археологических культур. Северная часть могильника занята захоронениями позднескифской культуры. Их совершали в склепах, подбойных и грунтовых могилах. На позднескифском участке открыта могила № 21, выделяющаяся обрядами, не зафиксированными более ни в одном погребальном сооружении не только могильника Опушки, но и других позднескифских некрополей. В данной могиле похоронили 20 умерших, разделяя ярусы погребенных прослойками земли и перекрыв засыпанную землей могилу каменными плитами. Ничего подобного ранее в позднескифской культуре не встречалось. Могила № 21 нет оснований относить к позднескифской (как и любой другой) культуре. Но она окружена позднескифскими погребальными сооружениями и соответствует им по составу погребального инвентаря. Так что сомнений в культурной принадлежности погребенных не возникает. Погребальный инвентарь, обнаруженный в могиле, беден и не выразителен в хронологическом отношении. По всей вероятности, в могиле хоронили в I –первой половине II в. н.э. На территории могильника Опушки среди обычных позднескифских, выкопанных в земле склепов, подбойных и грунтовых могил были открыты и другие необычные погребальные сооружения. Так, склеп № 250 представлял собой каменную постройку, заполненную останками погребенных. Склеп № 340 был выкопан в земле, но в нем открыты различные каменные конструкции. Теперь к числу необычных, не имеющих аналогий погребальных сооружений, можно добавить еще могилу № 21.

Ключевые слова: Крым, позднескифская культура, могильник Опушки, погребальное сооружение

Могильник Опушки расположен в центре Крымских предгорий. Раскопками, ведущимися с перерывами с 2003 г., открыто 399 погребальных сооружений раз-

Данные об авторе. Игорь Николаевич Храпунов – доктор исторических наук, профессор КФУ им. В.И. Вернадского.

ных типов. Погребения оставлены носителями разных археологических культур. Северная часть могильника занята захоронениями позднескифской культуры. Их совершали в склепах, подбойных и грунтовых могилах¹ (рис. 1). На позднескифском участке открыта могила № 21, выделяющаяся обрядами, не зафиксированными более ни в одном погребальном сооружении не только могильника Опушки, но и других позднескифских некрополей. Публикация результатов раскопок этого погребального сооружения является целью данной статьи.

По формальным признакам могила грунтовая (рис 2; 3). Могильная яма в плане близка прямоугольнику со скругленными углами. Она ориентирована с СЗ на ЮВ. Ее размеры 2,25 x 1,1 м, глубина от уровня материка – 1,1 м. На уровне материка могила была перекрыта каменными плитами, положенными в один ряд, ниже заполнена землей. Плиты встречались и в заполнении могилы. Вероятно, перекрытие не один раз обновлялось. При этом следует иметь в виду, что перекрытие из плит могло существовать только в том случае, если могила была заполнена землей. Учитывая, что ярусы погребений разделялись земляными прослойками, можно представить следующую последовательность действий при совершении захоронений. После совершения погребений нижнего яруса его засыпали землей и перекрыли плитами. Когда возникла потребность в совершении захоронений следующего яруса, плиты разобрали, совершили захоронения, вновь засыпали их землей и перекрыли плитами. Такие действия периодически повторялись пока могила использовалась. По тем или иным причинам, некоторые плиты перекрытия при подзахоронениях не извлекались, оставались в заполнении могилы. У западной, торцовой стены могилы в ее дне выкопали две округлые в плане ямы диаметром 0,3–0,35 м, глубиной 0,3 м. Их назначение не известно. Ямы могли использоваться только при совершении первых захоронений, т.к. позднее погребения совершали прямо над ними. В могиле обнаружено 20 погребений, которые можно разделить на пять ярусов.

К первому, верхнему ярусу относятся погребения I и II. Погребение I женщины 35–45 лет² совершено между длинными стенами могилы по диагонали головой на восток. Ноги погребенной согнуты в тазобедренных и коленных суставах. Вероятно, умершую небрежно бросили в могилу, не соблюдая обычных обрядовых норм. Погребение II ребенка приблизительно 6 лет совершено поперек могилы головой на СВ. Его череп соприкасался с черепом погребения I.

Погребения I и II непосредственно перекрывали погребение III ребенка приблизительно 10 лет, относящееся ко второму ярусу. Это погребение было совершено в вытянутом положении на спине головой на ЮВ. Руки погребенного согнуты в локтях, кисти находились на тазовых костях. На месте шеи и среди ребер погребенного находились бусы (рис. 5, 7–12, 14, 15). К тому же второму ярусу, что и погребение III, можно отнести погребения IV и V. Погребение IV мужчины 20–25 лет совершено вдоль длинной стены могилы в вытянутом положении на спине головой на СЗ. Его руки были согнуты в локтях почти под прямым углом, ноги завалились вправо, стопы плотно сведены. Погребение V мужчины 25–30 лет находилось прямо под погребением IV. Головой оно ориентировано в противоположную сторону, на ЮВ. Кости правой руки смещены, левая рука была

¹ Некоторые итоги раскопок могильника см. Храпунов 2021.

² Все антропологические определения сделаны В.Ю. Радочиным

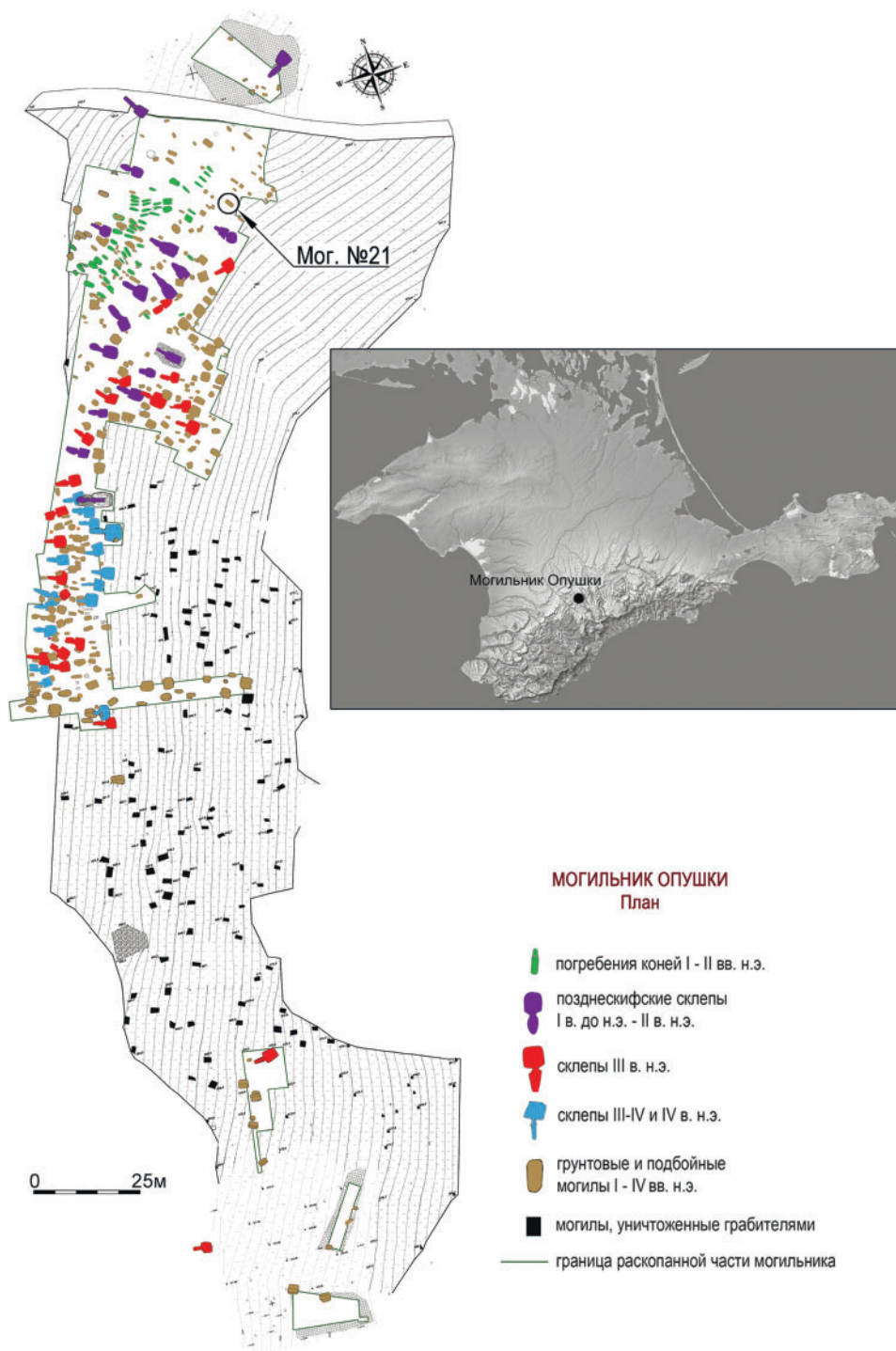


Рис. 1. Местоположение и план могильника Опушки.
Fig. 1. Location and plan of the Necropolis of Opushki.

согнута в локте почти под прямым углом, ноги плотно сведены в коленях и щиколотках. Между тазовыми костями погребенных IV и V обнаружена железная пряжка (рис. 4, 14), которая могла относиться к любому из этих погребений. Погребения IV и V были совершены, вероятно, одновременно.

К третьему ярусу относятся погребения VI, VII, VIII, XIV, XV, XVI. Погребение VI мужчины приблизительно 35 лет совершено в центре могилы в вытянутом положении на спине головой на СЗ. Левая рука согнута в локте так, что кисть оказалась на тазовых костях, правая рука согнута в локте под прямым углом, ноги были плотно сведены в коленях, щиколотка левой ноги лежала на щиколотке правой. На груди погребения VI было совершено погребение VII ребенка приблизительно 10 лет. Создается впечатление, что согнутая в локте правая рука погребения VI обнимала ребенка. Среди костей грудной клетки погребения VI и под черепом погребения V найдено несколько бусин (рис. 5, 2–6).

Погребение VIII женщины приблизительно 25 лет совершено справа от погребения VI вдоль длинной стены могилы головой на ЮВ. Череп и кости ног завалились вправо. Локтевые кости и кисть левой руки находились под тазом. Кости правой ноги были частично перекрыты правой рукой погребения VI и черепом погребения VII.

Погребение XIV женщины 18–20 лет совершено слева от погребения VI вдоль длинной стены могилы головой на ЮВ. Левая рука была согнута в локте почти под прямым углом. Непосредственно на погребении XIV были совершены два детских погребения XV и XVI. Погребение XV ребенка 3–4 лет ориентировано головой на ЮВ, его череп находился на месте груди погребения XIV. Погребение XVI ребенка 3–4 лет было ориентировано в противоположную сторону. Его череп должен был находиться в районе колен погребения XIV, но он отсутствовал. Кости погребения XV перекрывали кости погребения XVI.

На правую руку погребенного XVI был надет бронзовый браслет (рис. 4, 8). Среди костей его грудной клетки найдены бусы (рис. 4, 3, 17; 5, 23). Бусы обнаружены также у правой бедренной кости (рис. 5, 17, 21), на месте груди (рис. 4, 4, 23, 34) и у черепа (рис. 4, 1) погребенного XIV, а также под черепом погребенного XV (рис. 4, 12, 13, 15, 16). Среди ребер погребенного XIV находился обломок серебряного изделия (распалось).

К четвертому ярусу можно отнести погребения IX, X и XI. Погребение IX женщины приблизительно 20 лет совершено в вытянутом положении на спине головой на ЮВ. Левая рука была немного согнута в локте так, что кисть оказалась у таза. Кисть правой руки располагалась почти под прямым углом к лучевым костям, фаланги лежали у костей таза. Погребение XI ребенка 3–4 лет совершено слева от погребения IX в вытянутом положении на спине головой на ЮВ. Череп ребенка находился вплотную к тазовым костям взрослого. Среди костей черепа найдена бусина (рис. 5, 12). Погребение X ребенка 3–4 лет совершено справа от погребения IX в вытянутом положении на спине головой на ЮВ, его правая рука согнута в локте, кисть находилась на тазовых костях. Между бедренными костями погребенных IX и X найдено несколько бусин (рис. 5, 19, 25). На месте шеи погребенного X найдены бронзовый браслет или гривна (рис. 5, 1) и стеклянная бусина (рис. 5, 13). За головой погребенного, примерно на одном с ним уровне найдены бусы (рис. 5, 35, 36, 39, 44, 49). Но они, скорее всего, относились к другим захоро-

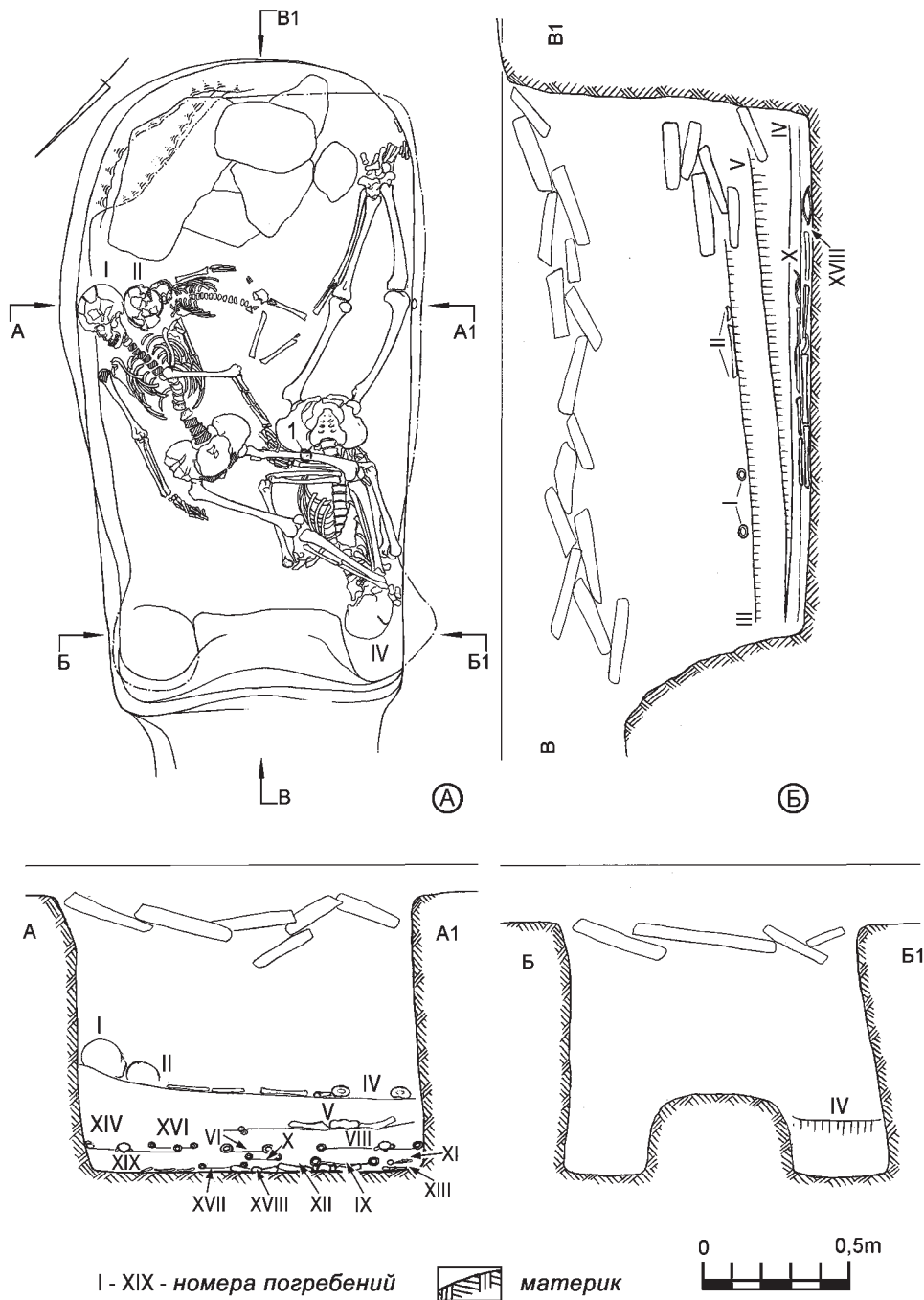


Рис. 2. Могильник Опушки. Могила № 21. А – план первого яруса погребений; Б – раз-

резы; I – пряжка.
Fig. 2. Necropolis of Opushki. Grave No. 21. A – the plan of the first tier of burials; B – sections;
I – buckle.

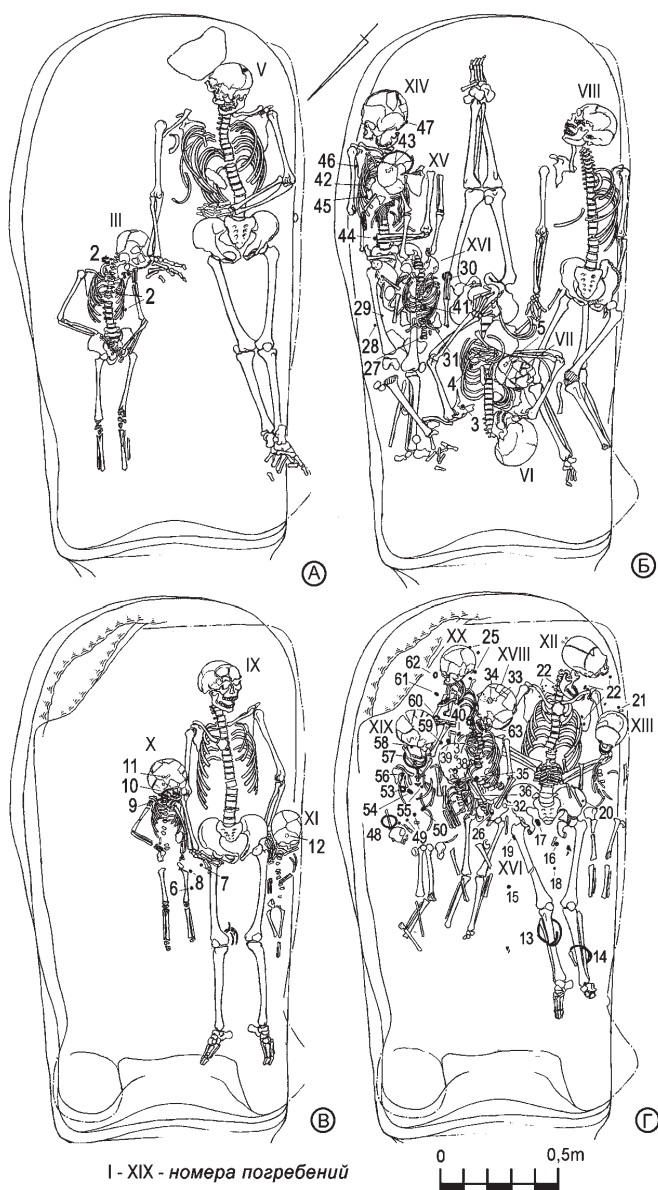


Рис. 3. Могильник Опушки. Могила № 21. А – план второго яруса погребений; Б – план третьего яруса погребений; В – план четвертого яруса погребений; Г – план пятого яруса погребений; 2–9, 11, 12, 15, 16, 18, 20–33, 35, 36, 38–47, 50–52, 54–56, 58, 59, 62, 63 – бусы и подвески; 10, 57 – гривны; 13, 14, 30, 48, 49, 60 – браслеты; 17 – фибула; 19, 37, 45 – обломки металлических предметов; 31, 34, 53 – кольца; 61 – нож.

Fig. 3. Necropolis of Opushki. Grave No. 21. A – the plan of the second tier of burials; B – the plan of the third tier of burials; C – the plan of the fourth tier of burials; D – the plan of the fifth tier of burials; 2–9, 11, 12, 15, 16, 18, 20–33, 35, 36, 38–47, 50–52, 54–56, 58, 59, 62, 63 – beads and pendants; 10, 57 – torc; 13, 14, 30, 48, 49, 60 – bracelets; 17 – fibula; 19, 37, 45 – fragments of metal objects; 31, 34, 53 – rings; 61 – knife.

нениям, может быть, располагавшимся ярусом выше, а может быть, расположенному ниже погребению XVIII.

На дне могилы, составляя пятый ярус, располагались погребения XII, XIII, XVII, XVIII, XIX, XX. Погребение XII мужчины приблизительно 30 лет совершено в вытянутом положении на спине головой на ЮВ. Руки были согнуты в локтях, пальцы обеих рук плотно соединены друг с другом «в замок» на уровне живота. У черепа, на месте правого плеча, груди и на тазовых костях погребенного найдены бусы (рис. 5, 26, 28–34). У тазовых костей справа лежала бронзовая пружина фибулы (рис. 4, 7). Между бедренными костями находились два колокольчика из белого металла (рис. 4, 18) и бусина (рис. 5, 22). Под правой бедренной костью находился обломок проволочного бронзового изделия (рис. 5, 27). На ноги погребенного были надеты по одному бронзовому браслету (рис. 4, 19, 32).

Слева от погребения XII в вытянутом положении на спине головой на ЮВ было совершено погребение XIII ребенка приблизительно 4 лет. Его череп находился на костях левой руки погребения XII. Рядом с черепом найдены две бусины (рис. 5, 51, 52).

Справа от погребения XII находились четыре детских погребения. Все они совершены в вытянутом положении на спине головами на ЮВ. Самым нижним было погребение XX ребенка 3–4 лет. Погребения XVII ребенка 4–5 лет, XVIII – девочки 11–12 лет, XIX – девочки 6–7 лет располагались непосредственно над ним. Вблизи черепа погребенного XX найдено несколько бусин (рис. 5, 37, 38, 40–43, 45–48). Среди костей черепа погребенного XVIII обнаружены бусина (рис. 5, 55) и бронзовое кольцо (рис. 4, 9). Под его тазовыми костями лежала подвеска из камня. На шею погребенного XIX была надетая бронзовая гривна (рис. 4, 20), на правую руку – бронзовый браслет (рис. 4, 28). Браслет находился и на правой руке погребенного XX (рис. 4, 29). Остальные находки, сделанные среди костей четырех детских погребений, разделить между ними сложно. Часть из них вполне могла провалиться на дно могилы из погребений, располагавшихся выше. Эти находки представлены, главным образом, бусами (рис. 4, 2, 11, 21, 22, 25–27, 30, 35; 5, 18, 53–57). Кроме того, обнаружены каменная подвеска (рис. 4, 24), бронзовое кольцо (рис. 4, 5), подвески из клешни краба (рис. 4, 31) и из клыка животного (рис. 4, 10), обломки железного ножа (рис. 4, 33).

Погребальный инвентарь, обнаруженный в могиле, беден и не выразителен в хронологическом отношении.

Пряжки с круглой рамкой и подвижным язычком (рис. 4, 14) распространились в Крыму около середины I в. н.э.³

Два браслета (рис. 4, 28, 29) приблизительно соответствуют типу А VI (с заостренными концами) по классификации Б. Полит, еще один (рис. 4, 8) – типу А VII (с тупыми концами). Деление на типы в данном случае сугубо формально. Имеется множество экземпляров, где очень трудно отличить тупой конец от заостренного. Браслет с завязанными концами (рис. 4, 32) соответствует типу А/XI/I/A. Украшения перечисленных типов имеют очень широкий ареал, включающий, конечно, позднескифскую культуру и хронологию от второй половины II в. до н.э. до IV в. н.э. (браслеты типа AVII – до середины III в. н.э.).⁴ Один из браслетов

³ Труфанов 2005–2009, 218.

⁴ Polit 2022, 68–70, 83–85.

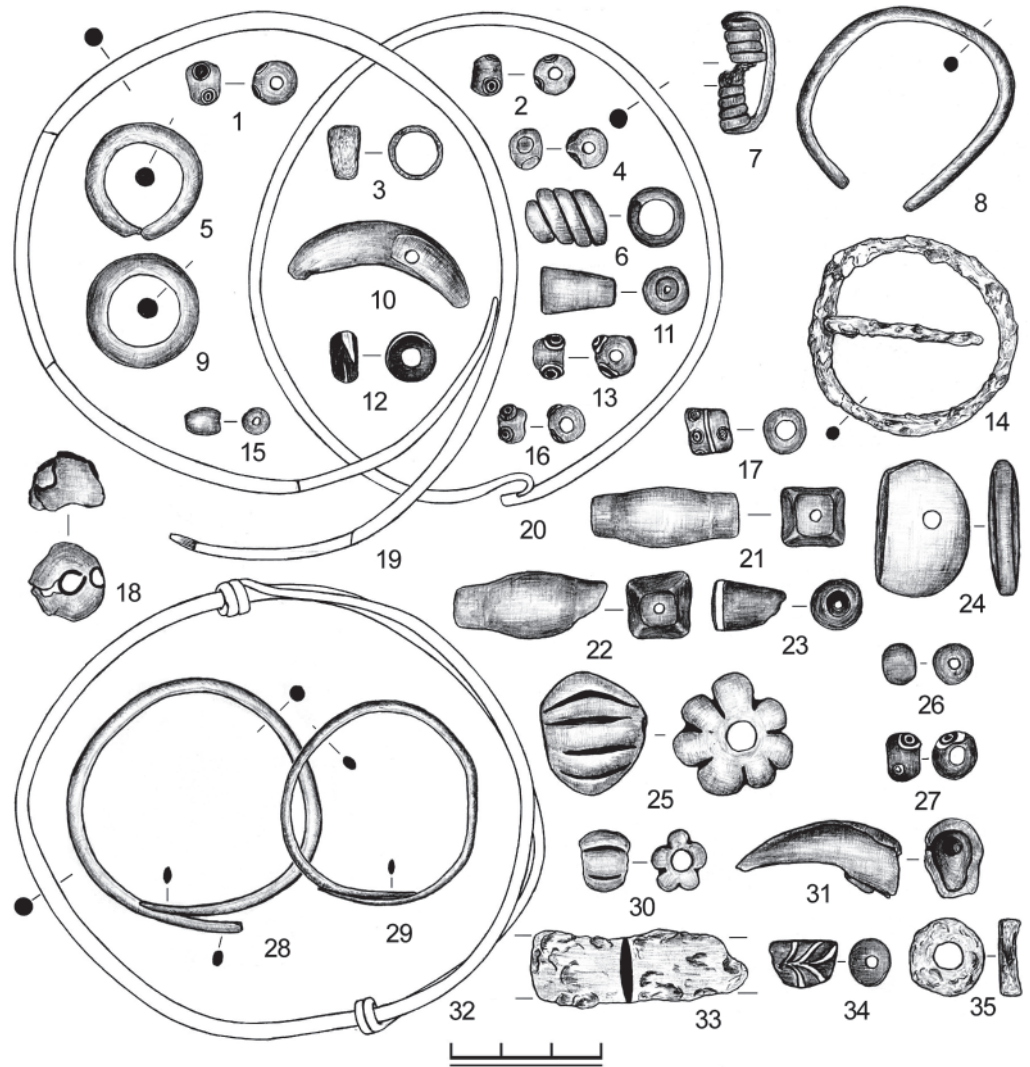


Рис. 4. Могильник Опушки. Могила № 21. Погребальный инвентарь. 1–4, 6, 11–13, 15–17, 21–27, 30, 34, 35 – бусы; 5, 9 – кольца; 7 – пружина от фибулы; 10, 31 – подвески; 14 – пряжка; 18 – колокольчик; 8, 19, 28, 29, 32 – браслеты; 20 – гривна; 33 – нож; 1, 2, 4, 11–13, 15–17, 23, 25–27, 30, 34 – стекло; 3 – кость; 5–9, 18–20, 28, 29, 32 – бронза; 10 – клык животного; 14, 33 – железо; 21, 22 – глина; 24 – камень; 31 – клешня краба; 35 – раковина.
 Fig. 4. Necropolis of Opushki. Grave No. 21. Grave goods. 1–4, 6, 11–13, 15–17, 21–27, 30, 34, 35 – beads; 5, 9 – rings; 7 – spring from fibula; 10, 31 – pendants; 14 – buckle; 18 – bell; 8, 19, 28, 29, 32 – bracelets; 20 – torc; 33 – knife; 1, 2, 4, 11–13, 15–17, 23, 25–27, 30, 34 – glass; 3 – bone; 5–9, 18–20, 28, 29, 32 – bronze; 10 – animal's fang; 14, 33 – iron; 21, 22 – clay; 24 – stone; 31 – crab claw; 35 – shell.

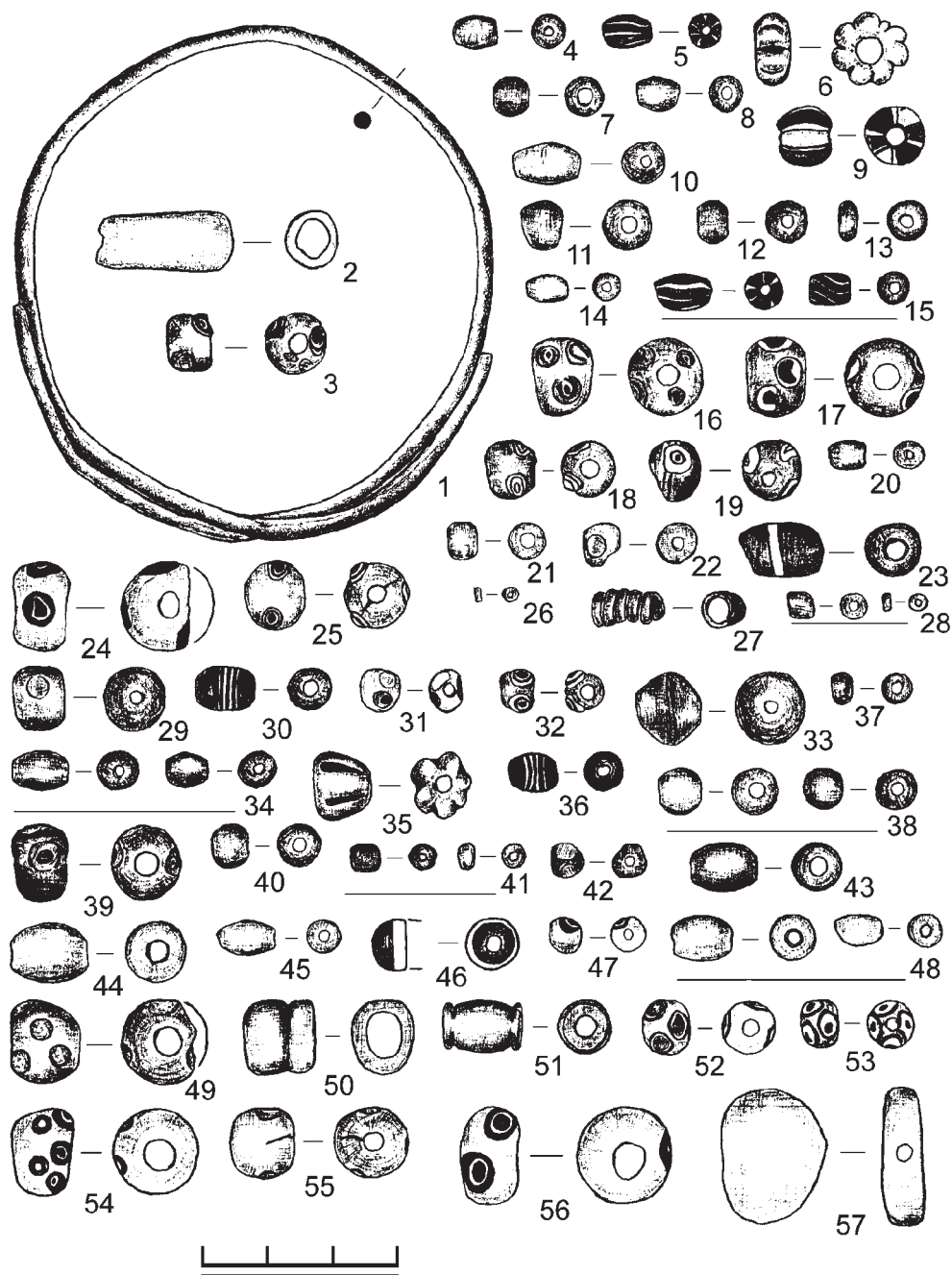


Рис. 5. Могильник Опушки. Могила № 21. Погребальный инвентарь. 1 – гривна; 2–57 – бусы; 1 – бронза; 2, 20, 50 – кость; 3–19, 21–33, 35–47, 49, 51–57 – стекло; 34, 48 – сердолик.
 Fig. 5. Necropolis of Opushki. Grave No. 21. Grave goods. 1 – torc; 2–57 – beads; 1 – bronze; 2, 20, 50 – bone; 3–19, 21–33, 35–47, 49, 51–57 – glass; 34, 48 – carnelian.

(рис. 4, 19) соответствует группе I/2a браслетов из некрополя Неаполя скифского⁵ и типу VI браслетов из Усть-Альминского некрополя⁶ тоже с очень широкими территориальными и хронологическими рамками. К этому же типу формально можно отнести еще одно украшение (рис. 5, 1), но оно найдено на месте шеи погребенного, что заставляет назвать его гривной. В таком случае оно принадлежит малочисленному типу 3 гривен по классификации А.А. Стояновой. Гривны этого типа датируются, в целом, концом II в. до н.э. – рубежом эр или I в. н.э.⁷ У другой гривны не сохранился конец (рис. 4, 20), что затрудняет ее типологическое определение. Скорее всего, она принадлежит к самому многочисленному в Крыму типу 5а с датой конец I в. до н.э. – середина III в. н.э. В таком случае мы должны предположить, что не сохранившийся конец заканчивался петлей. По формальным признакам нельзя исключить представленные единичными экземплярами тип 7 (со вторым концом в виде крючка) или 8а (с раскованным концом, имеющим отверстие). Оба типа датируются II–III вв. н.э.⁸

Колокольчик полусферической формы (рис. 4, 18) относится к типу 1 по классификации А.А. Труфанова, из-за фрагментированности трудно решить, к варианту 1 или 2. Таких колокольчиков в крымских некрополях найдены сотни. Использовались они со II в. до н.э. до IV в. н.э. включительно⁹.

В могиле № 21 найдено 162 бусины, представленные 48 типами. Значительное большинство бус (89%) сделано из стекла, среди них преобладают бусы из многоцветного стекла (47%), почти столько же пронизей изготовлено из одноцветного стекла (46%), и только 10 экземпляров выполнены из стекла с внутренней металлической прокладкой. Значительно уступают по численности стеклянным бусы из сердолика (7%), остальные материалы – египетский фаянс, глина и кость – представлены единичными экземплярами¹⁰ (см. Приложение 1). Типы бус из публикуемой могилы характерны для северопрichernоморских комплексов рубежа эр и первых веков нашей эры, большая их часть находит соответствие в своде Е. М. Алексеевой¹¹. Но набор бус в целом выглядит своеобразно, прежде всего из-за отсутствия изделий из гагата, янтаря и фаянса (всего 1 экз.), весьма многочисленных в погребениях предгорного Крыма раннеримского времени.

Бусы сопровождали примерно половину захоронений, однако уверенно связать эти украшения с конкретными костяками возможно лишь в единичных случаях. В погребении III, принадлежавшем десятилетнему ребенку, 62 бусины расположены компактно у шейных позвонков и составляли, по всей видимости, небольшое ожерелье. Его основу составляли некрупные стеклянные бусы в желтой цветовой гамме (типы № 6 и № 14 в Приложении 1) в сочетании с соответствующими им по размеру лиловыми бусами, украшенными белыми полосками (тип № 36). Полосатые бусы, аналогичные представленным в типе 36, Е.М. Алексеева по незначительному количеству находок из разных памятников Северного

⁵ Сымонович 1983, 93.

⁶ Высотская 1994, 111.

⁷ Стоянова 2011, 118.

⁸ Стоянова 2011, 118, 121.

⁹ Труфанов 2022а, 227–233; Стоянова 2016, 141.

¹⁰ Бусы из могилы № 21 обработала и проанализировала А.А. Стоянова, за что приношу ей искреннюю благодарность.

¹¹ Алексеева 1975; 1978; 1982.

Причерноморья датирует в пределах II в. до н.э. – II в. н.э.¹² В целом эта дата подтверждается находками аналогичных бус из погребений II–I вв. до н.э. Беляусского могильника,¹³ из позднескифских склепов могильников Кольчугино,¹⁴ Усть-Альмы,¹⁵ Опушки (мог. № 78, 288, не опубликованы). В комплексах позднеримского времени такие бусы отсутствуют.

Небольшое количество бус (24 экз.) расчищено на костях погребенного XII. Антропологическое определение свидетельствует, что костяк принадлежал взрослому мужчине. Бусы, располагавшиеся в районе шейных позвонков и ключиц умершего, скорее всего, составляли небольшое ожерелье, в состав которого входили сердоликовые пронизи в сочетании с некрупными стеклянными бусами синего цвета и несколькими глазчатыми бусами. Таким образом выясняется, что бусами украшали себя не только женщины и дети, в могилах которых эти украшения представляют собой почти непрменный атрибут, но и, в исключительных случаях, мужчины. Широкая датировка бус не противоречит датировке других вещей, найденных в могиле, но и не уточняет ее.

Поздние скифы хоронили в земляных склепах, подбойных и грунтовых могилах, иногда использовались иные типы погребальных сооружений¹⁶. Для многократных погребений предназначались склепы. Они использовались для десятков, иногда более сотни захоронений в несколько ярусов, кости ранее погребенных сдвигались. Погребенные верхнего яруса укладывались непосредственно на погребенных нижнего, без каких-либо прослоек.

В публикуемой могиле похоронили 20 умерших, разделяя ярусы погребенных прослойками земли и перекрыв засыпанную землей могилу каменными плитами. Ничего подобного ранее в позднескифской культуре не встречалось. Строго говоря, основываясь на погребальных обрядах, могилу № 21 нет оснований относить к позднескифской (как и любой другой) культуре. Но она окружена позднескифскими погребальными сооружениями и соответствует им по составу погребального инвентаря. Так что сомнений в культурной принадлежности погребенных не возникает. Датировать могилу также можно, ориентируясь на окружающие ее погребальные сооружения, I – первой половиной II в. н.э. Погребальный инвентарь не противоречит такой дате. Отметим еще, что погребения I, II, IV производят впечатление, будто людей бросили в могилу без соблюдения обычных норм погребальной обрядности.

На территории могильника Опушки среди обычных позднескифских, выкопанных в земле склепов, подбойных и грунтовых могил открыты и некоторые необычные погребальные сооружения. Склеп № 250 представлял собой каменную постройку под крышей из каменных плиток, заполненную останками погребенных, числом более 130 и погребальным инвентарем. Зафиксированы следы погребального обряда, при котором все кости погребенных сдвигались и перемешивались, не оставалось ни одного целого костяка, что ни разу не отмечено при

¹² Алексеева 1978, 43, тип 190б.

¹³ Дашевская 2014, 28, табл. 51, 25, 26.

¹⁴ Храпунов, Масыкин, Мульд 1997, 113, тип 84.

¹⁵ Зайцев 1997, 160, рис. 5, 4, 19.

¹⁶ Сымонович 1983; Высотская 1994, 47–192; Пуздровский 2007, 15–60, 89–126; Храпунов и др. 2009; Пуздровский, Труфанов 2016; 2017а; 2017б; Пуздровский и др. 2021; Труфанов, 2022б.

раскопках склепов, выкопанных в земле¹⁷. Склеп № 340 был выкопан в земле, но над стенами его входной ямы возвышались каменные кладки, перекрытые плитами у самого входа в погребальную камеру. Пол погребальной камеры вымощен плитами, а стена противоположная входу в погребальную камеру представляла собой кладку из камней. Погребальная камера и частично входная яма были заполнены останками погребенных. Результаты раскопок этого погребального сооружения еще не опубликованы. Теперь к числу необычных, не имеющих аналогий ни в могильнике Опушки, ни в других позднескифских могильниках, погребальных сооружений можно добавить еще могилу № 21.

Не соответствующие сложившимся представлениям о позднескифской культуре погребальные сооружения, вероятно, свидетельствуют об отсутствии культурной, а не исключено, что и этнической монолитности населения. Во всяком случае, можно уверенно говорить о том, что среди людей, оставивших могильник Опушки, выделялись группы, имевшие отличные от большинства традиции погребальной обрядности. В то же время, вещи, которыми они пользовались, а со временем превращали в погребальный инвентарь, ничем не отличались от тех, что опускали в обычные для позднескифской культуры погребальные сооружения.

ПРИЛОЖЕНИЕ 1

Бусы из могилы № 21

№ п/п	Описание типа	Кол-во	Размер, мм	Тип ¹⁸	Рис.
<i>Одноцветное стекло</i>					
1	Шаровидная из глухого черного на вид стекла	1	5x6	1	5, 7
2	Шаровидные из полупрозрачного синего стекла	21	2,5–10x4–11	15	5, 12, 21, 28, 40, 41
3	Шаровидная из прозрачного лилового стекла	1	7x8	4	4, 26
4	Шаровидные из полупрозрачного темно-зеленого стекла	1	6–6,5x6–7	8	5, 38
5	Бочковидные поперечно сжатые и продольно вытянутые из прозрачного синего стекла	5	3–6,5x4–6	–	5, 8, 11, 37
6	Бочковидные продольно вытянутые из прозрачного желтого стекла	30	5–10x4–6,5	23	5, 4, 10
7	В форме диска из прозрачного голубоватого стекла	1	16x20	75	5, 57
8	Уплющенная из полупрозрачного синего стекла	1	3,5x6	32	5, 13
9	Усечено-коническая из глухого синего стекла	1	14x9,5	–	4, 11
10	Шаровидная поперечно сжатая с ребристой поверхностью из прозрачного голубоватого стекла	1	6x11	–	5, 6
11	Шаровидная с ребристой поверхностью из прозрачного светло-зеленого стекла	1	10x9	–	5, 35
12	Шаровидная с ребристой поверхностью из прозрачного сине-зеленого стекла	1	21x23	–	4, 25

¹⁷ Храпунов, Стоянова 2020.

¹⁸ Типы бус даны по Е.М. Алексеевой (Алексеева 1975; 1978; 1982).

13	Бочковидная поперечно сжатая ребристая из прозрачного светло-зеленого стекла	1	9x11	–	4, 30
Стекло с внутренней металлической прокладкой					
14	Бочковидные продольно вытянутые	9	5,5–10x4,5–9	26	5, 14, 43, 44
15	Бочковидная продольно вытянутая с валиками по краям	1	11x8	22	5, 51
Многоцветное стекло					
16	Шаровидные поперечно сжатые из глухого белого стекла, украшенные тремя глазками, в которых центральный диск из глухого синего стекла окружен одним белым и одним синим кольцами	3	5–8x5x13	266	5, 24, 31, 47
17	Шаровидные поперечно сжатые из глухого красного стекла, украшенные тремя рельефными глазками, в которых центральный диск из темно-синего стекла окружен одним синим и двумя белыми кольцами	8	5–7x6–9	27г	4, 1, 2, 4, 13; 5, 32
18	Шаровидная поперечно сжатая из глухого красного стекла, украшенная тремя рельефными глазками, в которых центральный диск из прозрачного фиолетового стекла окружен двумя кольцами из глухого желтого и одним кольцом из фиолетового стекла.	1	6x7	–	4, 16
19	Шаровидные из глухого желтого стекла. Украшены тремя глазками, в которых центральный диск из полупрозрачного синего стекла окружен двумя кольцами из белого и одним кольцом из синего стекла	2	9–10x10	28ж	5, 25, 55
20	Шаровидная поперечно сжатая из глухого синего стекла, украшенная тремя глазками, в которых центральный диск цвета ядра окружен одним кольцом из глухого синего стекла и двумя кольцами из глухого белого стекла	1	7,5x9	33	5, 19
21	Шаровидная поперечно сжатая из глухого голубого стекла, украшенная тремя глазками, в которых центральный диск из темно-синего стекла окружен белым и синим кольцами	1	9x14,5	34	5, 56
22	Шаровидная поперечно сжатая из глухого голубого стекла, украшенная четырьмя глазками, в которых центральный диск из синего стекла окружен одним синим и двумя белыми кольцами. В двух глазках граница между кольцами сильно размыта	1	9x11	–	5, 39
23	Шаровидная из глухого белого стекла, украшенная шестью глазками, в которых центральный синий диск окружен кольцами из глухого белого и прозрачного желтого стекла	1	7x9	–	5, 53
24	Шаровидная поперечно сжатая из глухого белого стекла, украшенная шестью глазками. В четырех глазках центральный синий диск окружен одним белым и одним синим кольцами. В двух глазках центральный диск из голубого стекла окружен белым и голубым кольцами.	1	9,5x13	–	5, 54

25	Шаровидная поперечно сжатая из глухого красного стекла, украшенная шестью глазками, в которых центральный диск из лилового стекла окружен одним лиловым и двумя желтыми кольцами	1	7x8,5	–	5, 3
26	Шаровидная из глухого белого стекла, украшенная семью глазками, в которых центральный диск из глухого синего стекла окружают кольца из глухого белого и черного на вид стекла	1	8x8	58	5, 52
27	Шаровидная из глухого синего стекла, украшенная семью глазками, в которых центральный диск цвета ядра окружен одним синим и двумя желтыми кольцами. В некоторых глазках границы между кольцами сильно размыты	1	7x8	66	5, 16
28	Бочковидная поперечно сжатая из прозрачного темно-синего стекла с тремя глазками, в которых центральный синий диск окружен одним синим и двумя белыми кольцами	1	7x8	33	4, 27
29	Бочковидная из полупрозрачного голубого стекла, украшенная тремя глазками, в которых центральный диск из прозрачного желтого стекла окружен двумя кольцами из глухого желтого стекла и одним кольцом из прозрачного желтого стекла	1	7x8,5	–	5, 18
30	Бочковидная поперечно сжатая из прозрачного синего стекла, украшенная пятью глазками, в которых центральный диск цвета ядра окружен кольцом из глухого белого стекла	1	9x12	–	5, 17
31	Бочковидная из прозрачного синего стекла со спиралевидной структурой ядра. Украшена шестью глазками. В трех центральный диск из синего стекла окружен одним синим и двумя белыми кольцами. Один глазок состоит из колец, выполненных из белого и желтого стекла. Два глазка утрачены	1	9x9	–	4, 17
32	Из глухого черного на вид стекла с поперечной белой полосой, фрагмент	1	5x8	141a	5, 46
33	Шаровидная уплощенная из полупрозрачного синего стекла, украшенная поперечной полосой из глухого белого стекла	1	5x10	144	4, 12
34	Шаровидная, украшенная чередующимися продольными полосами из глухого белого, прозрачного желтого, синего и зеленого стекла. Имеет технологическую основу из темного стекла	1	5x8	194	5, 9
35	Бочковидная продольно вытянутая из глухого черного на вид стекла, украшенная поперечной полосой из глухого белого стекла	1	12x8	146	5, 23
36	Бочковидные продольно вытянутые из полупрозрачного лилового стекла, украшенные продольными полосами из глухого белого стекла. У некоторых бус полоски расположены наклонно по отношению к каналу отверстия	30	7–9x5–6,5	1906	5, 5, 15
37	Усечено-коническая из глухого синего стекла. С одной стороны припаяны плоские диски из глухого белого и красного стекла, образующие поперечно-полосатый орнамент	1	14x10	–	4, 23

38	Цилиндрическая из глухого черного на вид стекла, украшенная орнаментом из поперчено навитых полос из глухого белого и красного стекла	1	19x10	–	4, 34
39	Бочковидные продольно вытянутые из глухого черного стекла, украшенные орнаментом в виде поперечного пояса, спаянного из трех лент из глухого синего стекла и четырех лент из глухого белого стекла	2	7x6,5	–	5, 30, 36
40	Шаровидная из глухого красного стекла, украшенная тремя глазками. Все глазки утрачены	1	5x6,5		5, 22
41	Шаровидные из прозрачного синего стекла, украшенные тремя глазками. Все глазки утрачены	2	5–8x5–9		5, 29, 42
42	Шаровидная из прозрачного синего стекла, украшенная глазками, от которых сохранилось восемь лунок. Все глазки утрачены.	1	10x12		5, 49
Египетский фаянс					
43	Бусина короткоцилиндрическая из египетского фаянса	1	3,5x2,5	9	5, 26
Сердолик					
44	Бочковидные продольно вытянутые	9	7–9x5–7,5	36	4, 15; 5, 34, 48
45	Веретеновидная	1	8,5x5,5	1a	5, 45
46	Биконические	2	6–9x5–7	8	5, 33
Глина					
47	Усечено–бипирамидальные	2	3x12–13	–	4, 21, 22
Кость					
48	Цилиндрические	3	10–19x8–10	3	4, 3; 5, 2, 20

ЛИТЕРАТУРА

- Алексеева, Е.М. 1975: *Античные бусы Северного Причерноморья* (САИ Г1–12).
- Алексеева, Е.М. 1978: *Античные бусы Северного Причерноморья* (САИ Г1–12).
- Алексеева, Е.М. 1982: *Античные бусы Северного Причерноморья* (САИ Г1–12).
- Высотская, Т.Н. 1994: *Усть-Альминское городище и некрополь*. Киев.
- Дашевская, О.Д. 2014: *Некрополь Беляуса*. Симферополь.
- Зайцев, Ю.П. 1997: Склеп № 390 Усть-Альминского позднескифского некрополя. В сб.: И.Н. Храпунов (ред.), *Бахчисарайский историко-археологический сборник I*. Симферополь, 156–166.
- Пуздровский, А.Е. 2007: *Крымская Скифия II в. до н.э. – III в. н.э. Погребальные памятники*. Симферополь.
- Пуздровский, А.Е. Труфанов, А.А. 2016: *Полевые исследования Усть-Альминского некрополя в 2008–2014 гг.* Симферополь.
- Пуздровский, А.Е., Труфанов, А.А. 2017а: *Полевые исследования Усть-Альминского некрополя в 2000–2003 гг.* Симферополь.
- Пуздровский, А.Е., Труфанов, А.А. 2017б: *Полевые исследования Усть-Альминского некрополя в 2004–2007 гг.* Симферополь.
- Пуздровский, А.Е., Труфанов, А.А., Зайцев, Ю.П., Неневоля, И.И. 2021: *Полевые исследования Усть-Альминского некрополя в 1997–1999 гг.* Симферополь.

- Стоянова, А.А. 2011: Гривны из памятников Крыма сарматского времени. *МАИЭТ* 17, 116–140.
- Стоянова, А.А. 2016: Подвески из могильника Нейзац. В сб.: И.Н. Храпунов (ред.), *Крым в сарматскую эпоху (II в. до н.э. – IV в. н.э.). II. 20 лет исследований могильника Нейзац*. Симферополь, 122–165.
- Сымонович, Э.А. 1983: *Население столицы позднескифского царства (по материалам Восточного некрополя Неаполя скифского)*. Киев.
- Труфанов А.А., 2005-2009: Хронология могильников предгорного Крыма I в. до н.э. – III в. н.э. *Stratum plus* 4, 117–328.
- Труфанов, А.А. 2022а: Колокольчики из Усть-Альминского некрополя. В сб.: И.Н. Храпунов (ред.), *Крым в сарматскую эпоху (II в. до н.э. – IV в. н.э.). VIII*. Симферополь, 223–267.
- Труфанов, А.А. 2022б: *Полевые исследования Усть-Альминского некрополя в 2015–2017 гг.* Симферополь.
- Храпунов, И.Н. 2021: Исследования могильника Опушки: итоги и перспективы. В сб.: И.Н. Храпунов (ред.), *Крым в сарматскую эпоху (II в. до н.э. – IV в. н.э.). VII*. Симферополь, 235–256.
- Храпунов, И.Н., Масякин, В.В., Мульд, С.А. 1997: Позднескифский могильник Кольчугино. В сб.: И.Н. Храпунов (ред.), *Бахчисарайский историко-археологический сборник*. I. Симферополь, 76–155.
- Храпунов, И.Н., Мульд, С.А., Стоянова, А.А. 2009: *Позднескифский склеп из могильника Опушки*. Симферополь.
- Храпунов, И.Н., Стоянова, А.А. 2020: Каменный склеп Опушкинского могильника. В сб.: И.Н. Храпунов (ред.), *Крым в сарматскую эпоху (II в. до н.э. – IV в. н.э.). VI*. Симферополь, 66–112.
- Polit, V. 2022: *Jewellery of the Barbarian Societies from the Crimea in the Sarmatian Period. Earrings, Bracelets, Band Rings and Finger Rings*. Rzeszów.

REFERENCES

- Alekseeva, E.M. 1975: *Antichnye busy Severnogo Pricheromor'ya* [Ancient beads of the Northern Black Sea Region] (Svod arkheologicheskikh istochnikov [Corpus of Archaeological Sources] G1–12). Moscow.
- Alekseeva, E.M. 1978: *Antichnye busy Severnogo Pricheromor'ya* [Ancient beads of the Northern Black Sea Region] (Svod arkheologicheskikh istochnikov [Corpus of Archaeological Sources] G1–12). Moscow.
- Alekseeva, E.M. 1982: *Antichnye busy Severnogo Pricheromor'ya* [Ancient beads of the Northern Black Sea Region] (Svod arkheologicheskikh istochnikov [Corpus of Archaeological Sources] G1–12). Moscow.
- Dashevskaya, O.D. 2014: *Nekropol' Belyausa* [The Necropolis of Belyaus]. Simferopol.
- Khrapunov, I.N. 2021: Issledovaniya mogil'nika Opushki: itogi i perspektivy [The Researches of the Cemetery of Opushki: Results and Perspectives]. In: I.N. Khrapunov (ed.), *Kрым v sarmatskuyu epokhu (II v. do n.e. – IV v. n.e.)* [The Crimea in the Age of the Sarmatians (200 BC – AD 400)]. VII. Simferopol, 235–256.
- Khrapunov, I.N., Masyakin, V.V., Muld S.A. 1997: *Pozdneskifskiy mogil'nik Kol'chugino* [The Late Scythian Cemetery of Kolchugino]. In: I.N. Khrapunov (ed.), *Bakhchisarayskiy istoriko-arkheologicheskiy sbornik* [Bakhchisaray Historical and Archaeological Collection]. I. Simferopol, 76–155.
- Khrapunov, I.N., Muld S.A., Stoyanova, A.A. 2009: *Pozdneskifskiy sklep iz mogil'nika Opushki* [A Late Scythian Crypt from the Opushki Cemetery]. Simferopol.

- Khrapunov, I.N., Stoyanova, A.A. 2020: Kamennyy sklep Opushkinskogo mogil'nika [A Stone Tomb at the Cemetery of Opushki]. In: I.N. Khrapunov (ed.), *Krym v sarmatskuyu epokhu (II v. do n.e. – IV v. n.e.)* [The Crimea in the Age of the Sarmatians (200 BC – AD 400)]. VI. Simferopol, 66–112.
- Polit, B. 2022: *Jewellery of the Barbarian Societies from the Crimea in the Sarmatian Period. Earrings, Bracelets, Band Rings and Finger Rings*. Rzeszów.
- Puzdrovskiy, A.E. 2007: *Krymskaya Skifiya II v. do n.e. – III v. n.e. Pogrebal'nye pamyatniki* [Crimean Scythia in the 2nd Century BC – 3rd Century AD. Burial Monuments]. Simferopol.
- Puzdrovskiy, A.E., Trufanov, A.A. 2016: *Polevye issledovaniya Ust'-Al'minskogo nekropolya v 2008–2014 gg.* [Field Studies of the Ust-Alma Necropolis in 2008–2014]. Simferopol.
- Puzdrovskiy, A.E., Trufanov, A.A. 2017a: *Polevye issledovaniya Ust'-Al'minskogo nekropolya v 2000–2003 gg.* [Field Studies of the Ust-Alma Necropolis in 2000–2003]. Simferopol.
- Puzdrovskiy, A.E., Trufanov, A.A. 2017b: *Polevye issledovaniya Ust'-Al'minskogo nekropolya v 2004–2007 gg.* [Field Studies of the Ust-Alma Necropolis in 2004–2007]. Simferopol.
- Puzdrovskiy, A. E., Trufanov, A. A., Zaytsev, Yu. P., Nenevolya, I. I. 2021: *Polevye issledovaniya Ust'-Al'minskogo nekropolya v 1997–1999 gg.* [Field Studies of the Ust-Alma Necropolis in 1997–1999]. Simferopol.
- Stoyanova, A.A. 2016: Podveski iz mogil'nika Neyzats [Pendants from the Cemetery of Neyzats]. In: I.N. Khrapunov (ed.), *Krym v sarmatskuyu epokhu (II v. do n.e. – IV v. n.e.)*. II. 20 let issledovaniy mogil'nika Neyzats [The Crimea in the Age of the Sarmatians (200 BC – AD 400). II. 20 Years of Researches at the Cemetery of Neyzats]. Simferopol, 122–165.
- Stoyanova, A.A.: Grivny iz pavyatnikov Kryma sarmatskogo vremeni [Torcs from Crimean sites of the Sarmatian period]. *Materialy po arkhologii, istorii i etnografii Tavrii* [Materials in the Archaeology, History and Ethnography of Tauria] 17, 116–140.
- Symonovich, E.A. 1983: *Naselenie stolitsy pozdneskifskogo tsarstva (po materialam Vostochnogo nekropolya Neapolya skifskogo)* [Population of the capital of the Late Scythian Kingdom (based on the materials of the Eastern Necropolis of Scythian Neapolis)]. Kiev.
- Trufanov, A.A. 2005–2009: Khronologiya mogil'nikov predgornogo Kryma I v. do n.e. – III v. n.e. [Chronology of burial grounds of the Foothill Crimea of the 1st century BC – 3rd century AD]. *Stratum plus* 4, 117–328.
- Trufanov, A.A. 2022b: *Polevye issledovaniya Ust'-Al'minskogo nekropolya v 2015–2017 gg.* [Field Studies of the Ust-Alma Necropolis in 2015–2017]. Simferopol.
- Trufanov, A.A. 2022a: Kolokol'chiki iz Ust'-Al'minskogo nekropolya [The small bells from the Cemetery of Ust-Alma]. In: I.N. Khrapunov (ed.), *Krym v sarmatskuyu epokhu (II v. do n.e. – IV v. n.e.)* [The Crimea in the Age of the Sarmatians (200 BC – AD 400)]. VIII. Simferopol, 223–267.
- Vysotskaya, T.N. 1994: *Ust'-Al'minskoe gorodishche i nekropol'* [The Ust-Alma Hillfort and Necropolis]. Kiev.
- Zaytsev, Yu.P. 1994: Sklep № 390 Ust'-Al'minskogo pozdneskifskogo nekropolya [Crypt No. 390 of the Ust-Alma Late Scythian necropolis]. In: I.N. Khrapunov (ed.), *Bakhchisarayskiy istoriko-arkheologicheskiy sbornik* [Bakhchisaray Historical and Archaeological Collection]. I. Simferopol, 156–166.

AN UNUSUAL LATE SCYTHIAN BURIAL STRUCTURE
IN THE CEMETERY OF OPUSHKI, THE CRIMEA

Igor. N. Khrapunov

Vernadsky Crimean Federal University, Simferopol, Russia
E-mail: igorkhrapunov@mail.ru

The cemetery of the Opushki is located in the centre of the Foothill Crime. During excavations conducted continuously since 2003, 399 burial structures of various types were discovered. The burials were made by the populations of various archaeological cultures. The northern part of the cemetery is occupied by the burials of the Late Scythian culture. They were made into burial vaults, undercut graves, and pit graves. The excavations at the Late Scythian part yielded Grave no. 21, distinguished by funeral rites not documented in any of the structures both in the cemetery of Opushki and in other Late Scythian cemeteries. This grave contained 20 deceased buried in tiers separated with soil layers; the grave was covered with soil and overlaid with stone slabs. So far, nothing similar occurred in the Late Scythian culture. Strictly speaking, from the funeral rites there is no reason to attribute Grave no. 21 to the Late Scythian (or any other) archaeological culture. However, it is surrounded by Late Scythian burial structures and contained corresponding set of grave goods. Therefore, one should not doubt cultural attribution of the buried persons. The grave goods discovered in the grave under study is poor and not expressive chronologically. By all appearance, this grave contained the burials made from the first century AD to the first half of the second century AD. In the area of the Opushki cemetery, amidst traditional Late Scythian underground structures, such as burial crypts, undercut graves, and pit graves, there were a few specific graves. Crypt no. 250 was a stone structure filled with the remains of the buried persons. Although burial Crypt no. 340 was dug into the ground, it contained various stone constructions. Currently, Grave no. 21 can be yielded to the group of unusual and unparalleled burial structures.

Keywords: Crimea, Late Scythian culture, Opushki Necropolis, burial structure
