



DOI: 10.18503/1992-0431-2023-3-81-55–68

АМФОРНЫЙ КОМПЛЕКС ДОМА 888 НА «ВЕРХНЕМ ГОРОДЕ» ФАНАГОРИИ

А.А. Завойкин

Институт археологии Российской академии наук, Москва, Россия

E-mail: bospor@inbox.ru

ORCID: 0000-0002-1576-5802

Статья посвящена исследованию хронологии одного из домов архаического времени на «Верхнем городе» Фанагории, расположенного на перекрестке двух магистральных улиц, определявших структуру планировки данного района города с древнейших времен. В центре внимания автора амфоры, которые использовались в этом домохозяйстве. Шесть амфор (пять ионийских / «прото-фасосских», одна – лесбосская красной глины) стояли в ряд у стены, вкопанные в углу одного из помещений (№ 2), вероятно, хозяйственного назначения. Они служили для хранения жидких или сыпучих продуктов. Горло и верхняя часть других двух амфор (хиосских) тоже были установлены вертикально, но в перевернутом положении, венцом вниз. Они использовались в качестве «очагов» или «печей» с бытовыми или ремесленными целями. Горло одной амфоры, расположенное в юго-восточном углу одного помещения (№ 2), датируется финалом третьей четверти VI в. до н.э. Верхняя часть другой амфоры найдена у стены в другом помещении (№ 3). Она была обмазана глиной, следовательно, её использовали как стационарную печь. Эта амфора относится к числу наиболее ранних пухлогорлых тарных сосудов, которые в целом датируются ок. 525–490/480 гг. до н.э. Для анализа времени строительства, жизни и разрушения домовладения эти амфорные находки особенно значимы. Именно они дают надежные хронологические ориентиры (*terminus post quem* / *terminus ante quem*), позволяющие обосновать место этого архитектурного комплекса в планировке данного района городской застройки древнейшего строительного периода. С учетом датировки находок из ямы, которая предшествовала сооружению этого дома, его строительство следует отнести не позднее, чем к рубежу первого и второго десятилетия жизни Фанагории (ок. 535/530 гг. до н.э.), а прекращение его жизни – в пределах последних двух десятилетий VI в. до н.э.

Ключевые слова: Фанагория, Верхний город, архаика, планировка, дом, амфоры, стратиграфия, хронология, периодизация.

Данные об авторе: Алексей Андреевич Завойкин – доктор исторических наук, ведущий научный сотрудник отдела классической археологии ИА РАН.

Судьба и вся научная жизнь одного из наших юбиляров, В.Д. Кузнецова, неразрывно связана с Фанагорией, где он впервые приобщился премудростей классической археологии пятьдесят лет назад. Другой, А.А. Масленников – в прошлом году отметил полвека первого своего «визита» в этот древний город, но в дальнейшем построил свою научную биографию за пределами городов, исследуя главным образом памятники их сельской округи. Поэтому не следует удивляться, что я, – неразрывно связанный дружбой с обоими юбилярами, с одной стороны, а с городом Фанагора с другой, – не нашел лучшей темы для того, чтобы посвятить дважды знаменательному событию статью о «столице азиатских боспорцев»¹. А говоря конкретнее – затронуть один из сложных аспектов в исследовании этого «замечательного города» (πόλις ἀξιόλογος – Strab. XI. 2. 10).

Многолетние раскопки на «Верхнем городе» Фанагории позволили открыть на значительной площади древнейшие слои города, начиная с момента его основания². Сложный рельеф местности, многочисленные перестройки этого района и еще более многочисленные вторжения в культурный слой хозяйственных ям поздних эпох обусловили не очень хорошую сохранность (а иной раз и почти полное уничтожение) строительных объектов архаического времени, их «обрывочность». И это сильно усложняет изучение планировки исторического ядра Фанагории, реконструкцию образующих ее инфраструктурных элементов, которые в течение времени изменялись. В этих условиях приходится много внимания уделять хронологии открытых раскопками объектов. И только на этой основе возможно представить обоснованный генеральный план застройки исследованного района по периодам. В настоящей статье внимание сконцентрировано на вопросах хронологии одного из архитектурных комплексов эпохи архаики.

В 2021–2022 гг. в северо-западном углу раскопа «Верхний город» были исследованы остатки одной из древнейших городских построек – домовладения (№ 888), которое располагалось на перекрестке двух магистральных улиц. Одна из них («главная») пролегалась с запада на восток, с севера к ней под прямым углом примыкала другая улица. Задачей настоящей статьи является хронологический анализ амфор и их частей, которые были обнаружены в интерьере здания *in situ* и выполняли определенные функции в ходе жизнедеятельности дома³. Очевидно, что такого рода вещи особенно важны для определения времени строительства, жизни и гибели архитектурного объекта, поскольку в отличие от находок, связанных с финальным эпизодом функционирования постройки (т.е. с ее разрушением), эти предметы дают возможность приблизиться к решению наиболее сложного вопроса – о дате строительства здания. Проблема здесь состоит в том, что зачастую датировка сооружения самых ранних построек, стены которых стоят на поверхности материка, определяется самим этим фактом и не подкреплена иными стратиграфическими обстоятельствами или вещевым материалом⁴. К счастью, в данном случае дело обстоит по-другому.

¹ Работа выполнена в рамках НИР ИА РАН «Причерноморская и Центральноазиатская периферия античного мира и кочевнические сообщества Евразии: на перекрестке культур и цивилизаций» (№ НИОКТР 122011200269-4).

² Общая площадь раскопа превысила 3000 м².

³ Полная публикация этого архитектурного комплекса и находок из него в мою задачу не входит.

⁴ См. Кузнецов 2011, 123–128. Исследователь подчеркивает, что «... одна из сложных проблем заключается в их (домов. – А.З.) датировке. Дело в том, что в процессе исследований остатков того

Итак, открытое частично домохозяйство, стены построек которого целиком сложены из сырцового кирпича, имело довольно значительные размеры. В пределах исследованной площади оно занимало, при грубом подсчете, около 74 м², а принимая во внимание то, что неизвестные его части «уходят» в западный и северный борты, очевидно: общая площадь домовладения, вероятно, составляла не менее 100 м², а не исключено – заметно больше⁵. Внутреннее пространство дома с определенной долей условности разделялось на три помещения⁶. Нас будут интересовать находки из двух – восточного (пом. 2), вероятно, хозяйственного назначения, и западного (пом. 3).

В северо-восточном углу восточного помещения, вплотную к внешней восточной стене (2/888) обнаружены шесть амфор⁷, поставленные в ряд вертикально в вырытой в материковом песке ниже поверхности пола траншее, восточный бортик которой был облицован сырцовыми кирпичами, поставленными на ребро (рис. 1). На момент открытия верхние части этих тарных сосудов отсутствовали. Четыре из них (б-д) сохранились только ниже дна поздней ямы (№ 413), в контуре которой они оказались. Две амфоры (а, е) располагались вне границ этой ямы, однако высоту они сохранились лишь незначительно больше, чем другие. Внутри амфор обнаружены обломки верхних их частей, но не все, и только в двух из них (г, в) обломки позволили полностью восстановить форму, а в одной (д) без верхнего края венчика, а у двух амфор (б, е) венцы отсутствуют, у одной (а) нет горла вовсе. В принципе этого достаточно для утверждения, что на момент гибели дома эти амфоры стояли в углу помещения целыми. Другой вопрос: использовались они вторично для хранения жидких (едва ли сыпучих) продуктов или воды, или же в них содержался продукт, доставленный в Фанагорию морем. Но в любом случае, с учетом их сохранности, датировка этих амфор может быть принята как *terminus ante quem* для определения времени строительства и жизни дома, хотя остается неведомым, насколько раньше окончания его жизни амфоры были вкопаны в углу помещения 2.

Пять из шести амфор – ионийские «на сложнопрофилированной ножке» (для которых принято также ошибочное определение «прото-фасосские»⁸), одна – красноглиняная лесбосская. Ионийские пифоидные амфоры (рис. 2, 2–б) относятся к первой или второй серии по классификации С.Ю. Монахова, который в целом датирует их от середины – третьей четверти VI до начала V в. до н.э., отмечая при этом, что амфоры последней четверти VI – начала V в. до н.э. отличаются более

или иного здания в нем находят по преимуществу артефакты последнего этапа жизни постройки. Соответственно, определить время ее строительства представляется во многих случаях трудной задачей».

⁵ Ср.: «Сопоставление размеров архаических городских наделов показывает, что минимально приемлемая площадь ойкопедона в городах Северного Причерноморья составляла порядка 110–150 м², однако могла быть и вдвое больше» (Чистов, 2022, 31).

⁶ Средняя часть помещения 2 (восточное) в нескольких местах прорезана ямами, а помещение 3 (западное) почти полностью уничтожено строительным котлованом подвала IV в. до н.э. (о нем см.: Завойкин и др. 2022). По этой причине нельзя судить о возможном их разделении и планировке. Помещение 1 (северное) открыто лишь в южной своей части; судя по тому, что пол в нем вымощен сырцовыми кирпичами, оно было «главным» в доме.

⁷ Амфорам присвоены буквенные индексы, с севера на юг: а, б, в, г (лесбосская), д, е.

⁸ См.: Завойкин 2018, 143–145; Birzescu 2012, 110, 113.



Рис. 1. Дом № 888, помещение 2: 1, 2 – амфоры в СВ углу, виды с запада и ЮЗ; 3 – северная часть траншеи, в которой были установлены амфоры
Fig. 1. House No. 888, Room 2: 1, 2 – amphorae in the NE corner, views from W and SW; 3 – the northern part of the trench in which the amphorae were installed

вытянутыми пропорциями, меньшим диаметром ножки⁹. Таким образом, амфоры из Фанагории следует уверенно относить к третьей четверти VI в. до н.э. Лесбосская амфора (рис. 2, 1), по классификации того же исследователя, относится к архаическому типу, варианту I-A, стандарту емкостью ок. 22,4 л, финал которого отнесен к третьей четверти VI в. до н.э. (именно в это время «плоская ножка-поддон исчезает, на смену ей приходит коническая ножка»)¹⁰. Амфора из Фанагории, несомненно, более поздняя, чем тарные сосуды того же центра производства из яркого по составу находок комплекса третьей четверти VI в. до н.э., открытого на Цитадели Ольвии¹¹, но предшествует амфорам из комплекса Q 12:3 афинской агоры, датируемого в пределах 520–480 гг. до н.э.¹² Насколько возможно судить, фанагорийская амфора относится к финальному этапу развития формы варианта A «архаического типа» (переходная форма от типа 2 к типу 3, по классификации Ю. Бырзеску¹³).

Как мы видим, состав амфор в северо-восточном углу помещения 2 в хронологическом отношении однороден, датировка этого комплекса едва ли далеко выходит за пределы третьей четверти VI в. до н.э. Но, к сожалению, уточнить эту датировку на его собственной основе не представляется возможным. Поскольку мы исходим из того, что время установки амфор в помещении сравнительно близко моменту прекращения жизни дома, имеет смысл, прежде чем характеризовать другие амфорные находки из него, несколько строк посвятить обломкам керамической тары, обнаруженным в яме (№ 902), располагавшейся под полом и стеной-перегородкой между помещениями 2 и 3¹⁴. Наряду с фрагментами хиосских с воронковидным горлом ранней серии («ранняя» третья четверть VI в. до н.э.), здесь обнаружены фрагменты амфор Клазомен, лесбосских красной глины, ионийских «на сложнопрофилированной ножке» (первой/второй серии, по Монахову), но особенно, на мой взгляд, диагностично присутствие в комплексе верхней части милетской амфоры. Несмотря на масштабные исследования архаического слоя в Фанагории, находки небольших фрагментов милетских амфор с уступами под венцом остаются единичными. Объяснять, на мой взгляд, это следует тем, что на момент основания Фанагории (или вскоре после того) производство этих амфор практически прекратилось (или же прекратился их импорт в регион), хотя какое-то непродолжительное время они еще «бытовали»¹⁵. Поскольку эксплуа-

⁹ Монахов 2003, 39–40, табл. 23, 1, 4, 5. Дата появления этих амфор на памятниках Северного Причерноморья убедительно подтверждается материалами раскопок Борисфена (см. Чистов и др. 2012, 23, 63).

¹⁰ Ср.: Монахов 2003, 48, табл. 30, 3; Буйских, Монахов 2009, 128. Я сейчас не буду обсуждать хронологию этой трансформации ножки, поскольку для Фанагории, основанной в 40-х годах VI в. до н.э., этот вопрос не актуален. Отмечу только, что конические ножки красноглиняных лесбосских фиксируются Д.Е. Чистовым на Березани в комплексах Периода I. Важно подчеркнуть, что исследователи указывают на то, что амфоры «более позднего типа», варианта I-A по Монахову, характерны для поздних комплексов этого периода, датируемых около середины VI в. до н.э. (например, см.: Чистов и др. 2012, 22, 163, табл. 6, 22–24 (СК № 39), 164, табл. 7, 14 (СК № 35).

¹¹ Буйских, Монахов 2009, 128, рис. 4, 2, 3.

¹² Roberts 1986, 63–65, fig. 41, pl. 15, nos. 408–411.

¹³ Cf. Birzescu 2012, 38, 258, Abb. 10, Taf. 17. 345 (тип 2); 40, Abb. 11 (тип 3).

¹⁴ Подробно и в более широком контексте этот комплекс рассмотрен в другом месте (Завойкин, Чашук 2023). Здесь информация дана обзорно.

¹⁵ Завойкин 2014, 160–61; 2018, 141–142, рис. 2, 1–3.

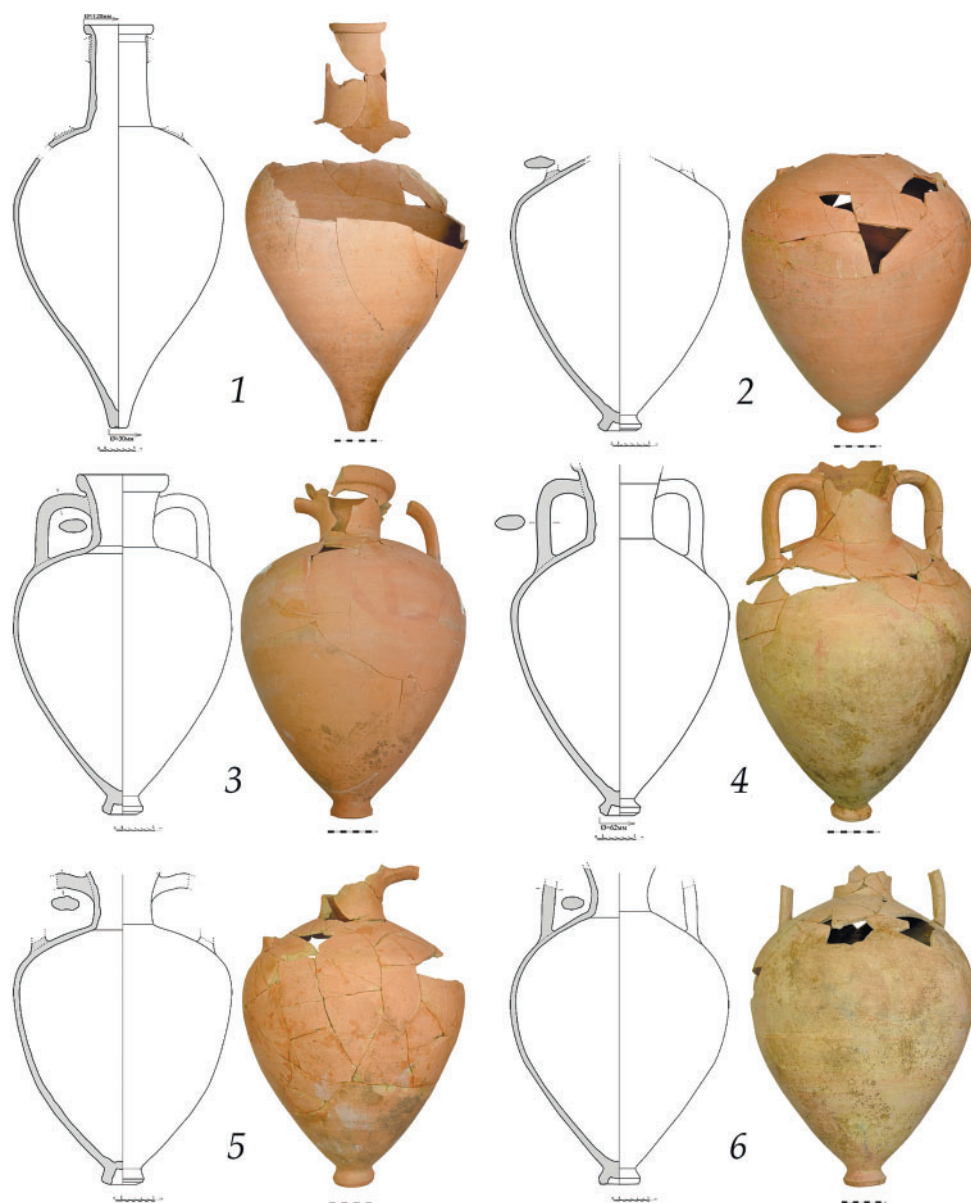


Рис. 2. Амфоры из СВ угла помещения 2: 1 – лесбоская красноглиняная (г) 2–6 – ионийские «на сложнопрофилированной ножке» (а, в, д, б, е)

Fig. 2. Amphorae from the NE corner of Room 2: 1 – Lesbian red clay (d); 2–6 – Ionian amphorae with double-beveled toe (a, c, e, b, f)

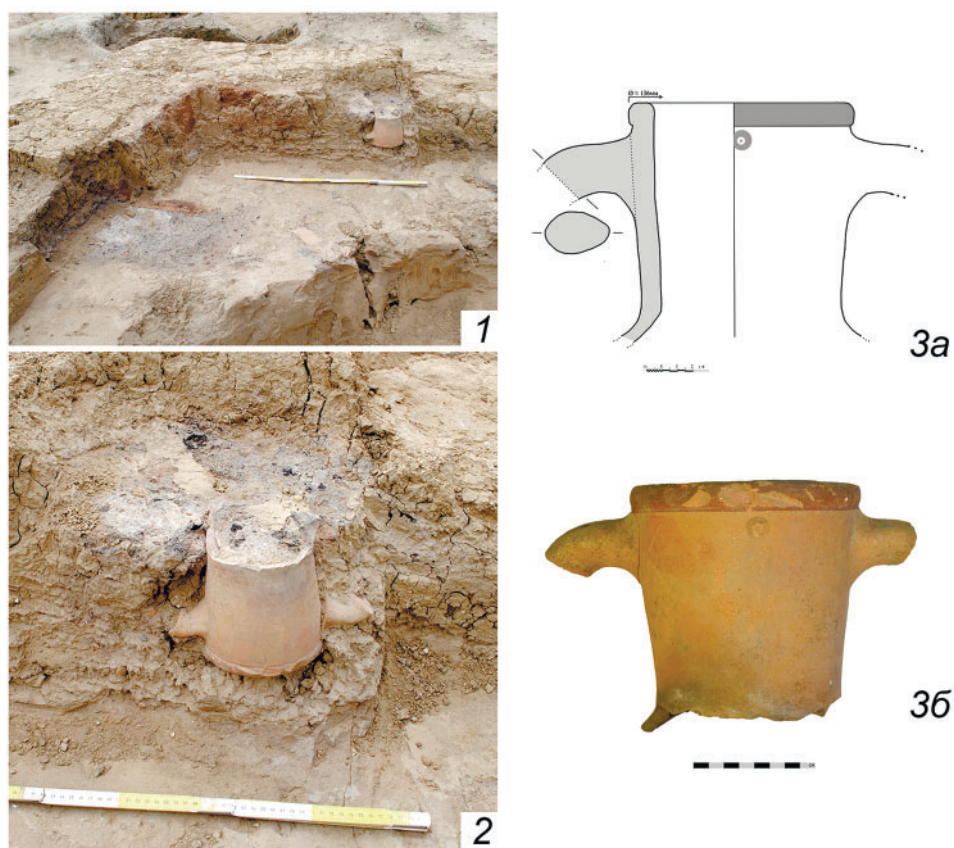


Рис. 3. Остатки печи и горла-очага в ЮВ углу помещения 2: 1 – вид с севера; 2 – горло хиосской амфоры *in situ*; 3а, б – то же, чертеж и фото

Fig. 3. Remains of a furnace and a throat-hearth in the SE corner of Room 2: 1 – view from N; 2 – neck of the Chian amphora *in situ*; 3a, b – the same, drawing and photo

тация ямы долговременной быть не могла, присутствие в ее засыпи крупного обломка милетской амфоры дает основание датировать этот грунтовый объект в пределах первого десятилетия жизни новой колонии, максимум – полутора (ок. 545–535/30 гг. до н.э.), хотя реальный срок её использования, безусловно, был значительно короче¹⁶.

Наряду с данным фактом в пользу того, что дом был построен не в первые же годы (год?) после основания Фанагории, свидетельствует и то, что южные части внешних стен (1 и 2) лежали не непосредственно на поверхности материка, а на сером перемешанном песчанисто-глинистом слое, находки из которого, к сожалению, были невыразительны.

¹⁶ Принципиально этой датировке не противоречат другие находки из ямы, в том числе расписная керамика, хотя «верхняя» дата некоторых групп этой керамики выходит за указанные пределы (см. Завойкин, Чашук 2023).

Еще один обломок амфоры, который использовался вторично в процессе жизнедеятельности дома – это горло хиосской амфоры, которая располагалась вблизи от юго-восточного угла помещения 2, где были открыты остатки печи, сооруженной из сырцовых кирпичей (рис. 3, 1, 2). Горло принадлежало тарной амфоре «с воронковидным горлом» (рис. 3, 3а, б) наиболее поздней серии «раннего варианта» (II-A, по С.Ю. Монахову)¹⁷. Разумеется, точную датировку амфорам с подобными характеристиками горла дать невозможно. В качестве ориентировочного (условного) я бы предложил интервал приблизительно между 535/530 и 525/520 гг. до н.э.

Горло хиосской амфоры было установлено вплотную к южной стене вертикально, венцом вниз. Его заполняли продукты горения – мелкие угольки и зола. По всей видимости, этот обломок амфоры использовался в качестве переносного «очага-жаровни». Примеры такого использования верхних частей амфор многочисленны. Соседство со стационарной прямоугольной печью в углу помещения невольно заставляет вспомнить несколько несомненно засвидетельствованных в Фанагории случае вторичного использования амфорных частей в качестве деталей в приспособлениях для высокотемпературного ремесленного производства (горны), притом зачастую в тандеме с открытыми (низкотемпературными) глинобитными печами¹⁸. Впрочем, никаких следов трубы для нагнетания воздуха или иных признаков ремесленной деятельности в данном случае выявлено не было. Более того, если допустить, что это горло представляет собой остатки топочной части горна, относящегося к жизни дома, оно должно было быть заглублено относительно уровня пола (и стен) в материк, а это не так: венчиком горло опирается на поверхность «пола»¹⁹. Иначе говоря, если бы это был горн – он должен был прорезать развал стен дома (до материка).

Еще один интересный пример вторичного использования амфоры в доме обнаружен в соседнем, западном помещении. Здесь в 0,30 м от внутреннего фаса внешней стены (2/888), вплотную к западному борту раскопа найдена вкопанная горлом вниз хиосская амфора (без нижней трети) (рис. 4, 1). Примерно на треть она была заполнена продуктами горения, аналогичными по характеру и структуре заполнению описанного выше горла (рис. 4, 3, 4). Но в отличие от него она точно не могла служить переносным очагом-жаровней. Дело в том, что эта амфора была обмазана светло-желтой глиной, прилегающая к керамике поверхность которой от воздействия высокой температуры раскаленных стенок амфоры приобрела

¹⁷ Ср. Монахов 2003, 15–16, табл. 3, 2. Не путать с «поздним вариантом» II-B, который С.Ю. Монахов (по-моему, ошибочно) датирует концом VI – началом V в. до н.э. Яркий образец этого варианта, согласно классификации исследователя, – амфора из Ташлы Яра (там же, табл. 3, 3) демонстрирует плавный переход от типа II (с воронковидным горлом) к типу III (пухлогорлые). Весьма примечательно, что позднее амфора с воронковидным горлом из архаического дома № 17 в Пантикапее (ее горло, 118 мм высотой, аналогично фанагорийскому) была отнесена к раннему варианту пухлогорлых (III-A) и датирована последней третью VI в. до н.э., тогда как остальные амфоры этого же варианта датируются двумя последними десятилетиями того же столетия (Монахов и др. 2020, 87, Ch. 3; 89, Ch. 5).

¹⁸ См. Завойкин, Кузнецов 2019, 93–94.

¹⁹ Здесь и далее слово «пол» даю в кавычках, поскольку как особая конструкция он не зафиксирован (по заполнению грунта над материком выделяется лишь уровень жизни), в отличие от пом. 1, где пол представлял собой вымостку из сырцовых кирпичей.



Рис. 4. Амфора-печка в помещении 3: 1 – общий вид с СВ; 2 – глиняная обмазка стенок (деталь); 3, 4 – вид с С-СВ до и после удаления заполнения; 5 – фото; 6 – прорисовка
 Fig. 4. Amphora-stove in Room 3: 1 – general view from NE; 2 – clay coating of the walls (detail); 3, 4 – view from N-NE before and after removal of filling; 5a, b – photo of the neck of the amphora (side and top views)

оранжево-бурый оттенок («печина») (рис. 4, 2)²⁰. Следовательно, о перемещениях этого устройства говорить не приходится. Как и в предыдущем случае, у нас нет оснований для утверждения, что мы имеем дело с остатками горна. Даже принимая во внимание, что северо-восточная часть тулова амфоры не сохранилась, и поэтому полностью отрицать вероятность примыкания с этой стороны «трубы» для нагнетания воздуха в топку, вроде бы, нельзя. Важнее то, что, как и в предыдущем случае, венчик амфоры стоит на уровне «пола», а сама она перекрыта развалом стен, а не прорезает его.

Остановимся на хронологической характеристике амфоры. Она относится к числу хиосских пухлогорлых раннего варианта (III-A)²¹. Тарные сосуды этого варианта в целом датируются между 425 и 490/80 гг. до н.э. Эта датировка опирается на хрестоматийно известный комплекс афинской агоры Q 12:3²². Наиболее ранние тарные сосуды этого варианта, как было отмечено (прим. 17), относят к последней трети / последним двум десятилетиям VI в. до н.э. Наша амфора, судя по соотношению диаметров на уровне ручек и перехода горла в крутое плечо (сохраняется «воронковидность»), относится именно к числу этих наиболее ранних образцов. Таким образом, амфору, из которой была сооружена «печка», допустимо датировать примерно 525/20–500 гг. до н.э., а саму эту дату можно принять в качестве *terminus post quem* для установления времени завершения жизни домохозяйства в целом.

Вопрос о том, насколько позже указанной даты произошло данное событие? Находки из помещений²³ не позволяют «передвинуть» дату гибели дома относительно *terminus post quem* более, чем на одно-два десятилетия. Таким образом, в особенности с учетом общей стратиграфии исследованного района города²⁴, вполне вероятной датой разрушения предположительно можно было бы считать примерно 480 г. до н.э.

Уточнить эту дату могли бы находки из объектов, которые перекрыли руины дома. Однако стратиграфическая ситуация в этом месте такова, что непосредственно над остатками архаического дома залегал слой позднеантичного времени²⁵. Сохранился лишь один такой объект – вымостка (№ 884) «главной» улицы, которая северным краем перекрыла остатки южной стены дома и его ЮВ угол. Эта вымостка (также как другие древнейшие вымощенные черепками участки улиц, № 882 и 885)²⁶ синхронна соседнему храму (№ 870). Этот храм был возведен после 530–520 гг. до н.э. на месте другого дома (№ 869), построенного одновременно с рассматриваемым домом (№ 888). Жизнь этой культовой постройки завершилась на рубеже первой и второй четверти V в. до н.э. Исходя из этого

²⁰ Толщина обмазки стенок тулова 2–3 см, а прилегающей к горлу – до 5–7 см.

²¹ Монахов 2003, 16–17, табл. 3, 5, 6.

²² Финальная датировка комплекса находок из этого колодца, в том числе хиосских данного варианта, определяется его засыпкой времени персидского разгрома (Roberts, 1986, 4 f., 9, 66, 67, nos. 419, 420, fig. 42. Pl. 18).

²³ См. Кузнецов 2022/3, рис. 109–116.

²⁴ Абрамзон и др. 2019, 6–7.

²⁵ Завойкин и др. 2022, 181 и прим. 4.

²⁶ Уличные вымостки относятся к числу наиболее сложных для определения времени их сооружения объектов. В целях экономии места находки из них здесь не рассматриваются.

факта и с учетом хронологии амфоры-печки в пом. 3 (см. выше), финальную дату жизни дома № 888 в любом случае невозможно отнести позже, чем к 500 г. до н.э.

Кроме вымостки, из интересных для нас объектов здесь представлены нижние части углубленных относительно горизонта разрушения дома № 888 сооружений²⁷. Речь идет о котловане (№ 899), который прорезал слой гибели и пол в пом. 1. К сожалению, находки из него немногочисленны²⁸. Найденная здесь керамика датируется *не позднее* 480 г. до н.э.

В качестве объектов, прорезающих остатки дома, можно рассматривать также котлован (№ 911) у южной стены пом. 3 и яму (№ 912), которая прорезала (?) ЮВ часть этого котлована. Однако несомненно лишь то, что эти объекты не могли существовать одновременно с домом: они либо предшествуют его строительству, либо были выкопаны после того, как жизнь в нем прекратилась²⁹. Самые поздние находки из котлована и ямы (из амфор – это фрагменты «ранних пухлогорлых») датируют их засыпку *не раньше* 525 г. и *не позднее*, чем 480 г. до н.э.³⁰ В целом же находки из этих объектов в хронологическом отношении вполне соответствуют находкам из помещений дома (от третьей четверти VI в. до 480 г. до н.э.). Как мы видим, датировка находок из этих объектов в принципе не противоречит выводу о завершении жизни дома № 888 в пределах последней четверти VI в. до н.э.

Таким образом, предложенная дата окончания жизни дома может быть принята в качестве установленного ориентира (*terminus ante quem* – ок. 500 г. до н.э.), а продолжительность всего периода его жизни оценена примерно в три-четыре десятилетия (ок. 540/530–500 гг. до н.э.).

ЛИТЕРАТУРА

- Абрамзон, М.Г., Завойкин, А.А., Кузнецов, В.Д., Сапрыкина, И.А. 2019: Монеты позднеархаического и раннеклассического времени из раскопок Фанагории. *Нуранис* 1, 5–27.
- Буйских, А.В., Монахов, С.Ю., 2009: Керамический комплекс третьей четверти VI в. до н.э. *NORTIA VI*. Воронеж, 125–145.
- Завойкин, А.А. 2014: Амфоры «Самос/Милет» в Фанагории: некоторые проблемы хронологии. *Боспор Киммерийский и варварский мир в период античности и средневековья. Актуальные проблемы хронологии* (XV Боспорские чтения). Керчь, 160–167.
- Завойкин, А.А. 2018. Амфорные материалы из древнейшего слоя Фанагории. *КСИА* 252, 138–152.

²⁷ Позднеантичные и раннесредневековые ямы (№ 413, 473, 486), так же, как подвал (№ 874), разумеется, не рассматриваем.

²⁸ В пределах раскопа оказался только ЮВ угол котлована, его контуры зафиксированы лишь с уровня пола помещения, относительно которого он углублен в материк всего на 0,23 м.

²⁹ Большая (северная) часть обоих объектов уничтожена подвалом (№ 874) IV в. до н.э. Нижняя сохранившаяся их часть была перекрыта южной стеной этого подвала и его полом из сырцовых кирпичей (Завойкин и др. 2022, 181, 195, рис. 1). Юго-восточный край ямы (№ 912) был зафиксирован только с уровня «пола» пом. 3. Контуры котлована (№ 911) выявлены сразу под сырцом пола подвала, а за его пределами – ниже уровня пола в пом. 3 дома. Разделение этих грунтовых объектов между собой стало возможным лишь на уровне дна котлована, поэтому не исключено и даже вероятно, что частично находки из них были «смешены». Таким образом, стратиграфическое соотношение этих объектов с домом не может считаться установленным, а датировка засыпки котлована и ямы должна быть принята по позднейшим находкам из них суммарно.

³⁰ Примечательно заполнение ямы 912: в ее нижней части обильно представлены продукты горения, а верхняя часть заполнена по преимуществу развалом сырцовых стен.

- Завойкин, А.А., Кузнецов, В.Д. 2019: Заметки о вторичном использовании амфор в Фанагории архаического времени. *Hypanis* 1, 73–97.
- Завойкин, А.А., Павличенко, Н.А., Чашук, М.С. 2022: Еще один подвал на акрополе Фанагории (вопросы хронологии). В сб.: А.П. Медведев (гл. ред.), «От Кавказа до Дуная»: Северное Причерноморье в античную эпоху. Сборник научных трудов к 70-летию проф. С.Ю. Монахова. Саратов, 180–198.
- Завойкин, А.А., Чашук, М.С. 2023: Позднеархаическая яма на «Верхнем городе» Фанагории. (Материалы к датировке древнейшей застройки). *КСИА* 271, 69–84.
- Кузнецов, В.Д. 2001: Раскопки последних лет в Фанагории. *Таманская старина* 1. СПб, 9–14.
- Кузнецов, В.Д. 2011: Заметки о культурном слое Фанагории. В сб.: А.А. Масленников, Н.А. Гаврилюк, А.А. Завойкин (ред.), *Греческие и варварские памятники Северного Причерноморья. Опыт методики российских и украинских полевых исследований* (Методика полевых археологических исследований 4). М., 117–130.
- Кузнецов, В.Д. 2022: *Отчет об археологических раскопках Фанагорийской экспедиции Института археологии РАН в Фанагории в 2021 г. (Краснодарский край, Темрюкский район, пос. Сенной) в 4 томах (Открытый лист № 0948-2021 от 15.06.2021 г.)*. М., 2022.
- Монахов, С.Ю. 2003: *Греческие амфоры в Причерноморье. Типология амфор ведущих центров-экспортеров товаров в керамической таре*. М.–Саратов.
- Монахов, С.Ю., Кузнецова, Е.В., Толстиков, В.П., Чурекова, Н.Б. 2020: *Амфоры VI–I вв. до н.э. из собрания Государственного музея изобразительных искусств им. А.С. Пушкина*. Саратов.
- Чистов, Д.Е., Зуев, В. Ю., Ильина, Ю. И., Каспаров, А. К., Новоселова, Н. Ю. 2012: *Исследования на острове Березань в 2005–2009 гг. (Материалы Березанской (Нижнебугской) античной археологической экспедиции 2)*. СПб.
- Bîrzescu, Iu. 2012: *Die archaischen und frühklassischen Transportamphoren* (Histria XV). Bucureşti.
- Roberts, S.R. 1986: The Stoa Gutter Well. A Late Archaic Deposit from a Well in the Athenian Agora. *Hesperia* 55/1, 1–74.

REFERENCES

- Abramzon, M.G., Zavoykin, A.A., Kuznetsov, V.D., Saprykina, I.A. 2019: Monety pozdnearkhaicheskogo i ranneklassicheskogo vremeni iz raskopok Fanagorii [Late Archaic and Early Classical coins from excavations at Phanagoria]. *Hypanis* 1, 5–27.
- Bîrzescu, Iu. 2012: *Die archaischen und frühklassischen Transportamphoren* (Histria XV). Bucureşti.
- Buyskikh, A.V., Monakhov, S.Yu. 2009: Keramicheskiy kompleks tret'yey chetverti VI v. do n.e. [Ceramic complex of the third quarter of the 6th century BC]. *NORTIA* VI. Voronezh, 125–145.
- Chistov, D.Ye., Zuyev, V.Yu., Il'ina, Yu.I., Kasparov, A.K., Novoselova, N.Yu. 2012: *Issledovaniya na ostrove Berezan' v 2005–2009 gg. [Research on Berezan Island in 2005–2009]* (Materialy Berezanskoy (Nizhnebugskoy) antichnoy arkheologicheskoy ekspeditsii [Materials of the Berezan (Nizhnebug) Ancient Archaeological Mission] 2). Saint Petersburg.
- Kuznetsov, V. D. 2001: Raskopki poslednikh let v Fanagorii [Excavations of recent years in Phanagoria]. *Tamanskaya starina [Taman Antiquity]* 1. Saint Petersburg, 9–14.
- Kuznetsov, V.D. 2011: Zаметki o kul'turnom sloye Fanagorii [Notes on the cultural layer of Phanagoria]. In: A.A. Maslennikov, N.A. Gavrilyuk, A.A. Zavoykin (eds.), *Grecheskiye i varvarskiyе pamyatniki Severnogo Prichernomor'ya. Opyt metodiki rossiyskikh i ukrain-skikh polevykh issledovaniy [Greek and Barbarian Sites of the Northern Black Sea Region. Experience of Methodology of Russian and Ukrainian Field Studies]* (Metodika polevykh

- arkheologicheskikh issledovaniy [Methodology of field archaeological research] 4). Moscow, 117–130.
- Kuznetsov, V.D. 2022: *Otchet ob arkheologicheskikh raskopkakh Fanagoriyskoy ekspeditsii Instituta arkheologii RAN v Fanagorii v 2021 g. (Krasnodarskiy kray, Temryukskiy rayon, pos. Sennoy) v 4 tomakh (Otkrytyy list №0948-2021 ot 15.06.2021 g.)* [Report on the Archaeological Excavations by the Phanagorian Mission of the Institute of Archaeology of the Russian Academy of Sciences at Phanagoria in 2021 (Krasnodar Territory, Temryuk district, village of Sennoy) (License No. 0948-2021 of 06/15/2021)], vols 1–4. Moscow, 2022.
- Monakhov, S.Yu. 2003: *Grecheskie amfory v Prichernomor'e: Tipologiya amfor vedushchikh tsentrov-eksporterov tovarov v keram. tare: Katalog-opredelitel'* [Greek Amphorae in the Black Sea Region: Typology of Amphorae of the Leading Centers-Exporters of Products in Ceramic Containers: Catalogue]. Moscow–Saratov.
- Monakhov, S.Yu., Kuznetsova, E.V., Tolstikov, V.P., Churekova, N.B. 2020: *Amfory VI–I vv. do n.e. iz sobraniya Gosudarstvennogo muzeya izobrazitel'nykh iskusstv im. A.S. Pushkina* [The Sixth–First Centuries BC Amphorae in the Pushkin State Museum of Fine Arts. Saratov].
- Roberts, S.R. 1986: The Stoa Gutter Well. A Late Archaic Deposit from a Well in the Athenian Agora. *Hesperia* 55/1, 1–74.
- Zavoykin, A.A. 2014: Amfory “Samos/Milet” v Fanagorii: nekotoryye problemy khronologii [Amphorae of the type ‘Samos/Miletus’ in Phanagoria: some problems of chronology]. In: V.N. Zinko (ed.), *Bospor Kimmeriyskiy i varvarskiy mir v period antichnosti i srednevekov'ya. Aktual'nyye problemy khronologii* [The Cimmerian Bosphorus and Barbarian World in Antiquity and the Middle Ages. Actual Problems of Chronology] (XV Bosporskie chteniya [Bosporan Readings]). Kerch, 160–167.
- Zavoykin, A.A. 2018. Amfornyye materialy iz drevneyshego sloya Fanagorii [Amphoric finds from the oldest layer of Phanagoria]. *Kratkiye soobshcheniya Instituta arkherologii RAN* [Brief Communications of the Institute of Archaeology] 252, 138–152.
- Zavoykin, A.A., Chashuk, M.S. 2023: Pozdnearkhaicheskaya yama na «Verkhnem gorode» Fanagorii. (Materialy k datirovke drevneyshey zastroyki) [Late archaic pit on the “Upper City” of Phanagoria. (Materials for the dating of the most ancient buildings)]. *Kratkiye soobshcheniya Instituta arkherologii RAN* [Brief Communications of the Institute of Archaeology] 271, 69–84.
- Zavoykin, A.A., Kuznetsov, V.D. 2019: Zametki o vtorichnom ispol'zovanii amfor v Fanagorii arkhaiskogo vremeni [Notes on the secondary use of amphorae in the Phanagoria in the Archaic Period]. *Hypanis* 1, 73–97.
- Zavoykin, A.A., Pavlichenko, N.A., Chashuk, M.S. 2022: Yeshche odin podval na akropole Fanagorii (voprosy khronologii) [Another cellar on the acropolis of Phanagoria (problem of chronology)]. In: A.P. Medvedev (ed.), *“Ot Kavkaza do Dunaya”*: Severnoye Prichernomor'e v antichnuyu epokhu. *Sbornik nauchnykh trudov v chest' 70-letiya S.Yu. Monakhova* [“From the Caucasus to the Danube”: The Northern Black Sea Region in Antiquity. Studies Presented to S.Yu. Monakhov on the Occasion of His 70th Birthday]. Saratov, 180–198.

AMPHORIC COMPLEX FROM THE HOUSE NO. 888 IN THE “UPPER CITY”
OF PHANAGORIA

Aleksey A. Zavoykin

Institute of Archaeology, Russian Academy of Sciences, Moscow, Russia

E-mail: bospor@inbox.ru

The paper is a chronological study of one of Archaic house recovered in the ‘Upper City’ of Phanagoria. The house is located at the crossroads of two main streets, which determined the planning structure of this area of the city since ancient times. The author focuses on amphorae, which were used in this house for various purposes. Along the inner wall of one of the rooms (No. 2), six vessels are lined up in a row, which were used for domestic purposes. Five amphorae came from the Ionian centers of production (so-called ‘proto-Thasian’), and one is from Lesbos (red clay). They were used to store liquid or bulk products. Necks and top parts of two Chian amphorae are also placed vertically, but upside down, rim down. They were used as ‘hearths’ or ‘furnace’ for household or craft purposes. The neck of one amphora, located in the southeast corner of the same room, dates back to the third quarter of the 6th century BC. The upper two-thirds of another amphora was found near a wall in next room (No. 3). It was plastered with clay; therefore, it was used as a stationary oven. This amphora is a variant of the earliest ‘swollen-neck’ type, which date back to ca. 525–490/480 BC. These amphorae are especially important to determine the time of the construction, life and destruction of the house. It is they that provide reliable *terminus post / terminus ante quem* and allow us to justify the place of this architectural complex in the planning of this area of urban development of the earlier period. Taking into account the dating of the finds from the pit, which preceded the construction of this house, its construction should be attributed no later than to the turn of the first and second decades of the life of Phanagoria (ca. 535/530 BC), and the termination of its life – in within the last two decades of the 5th century BC.

Keywords: Phanagoria, Upper City, Archaic Period, house, amphorae, stratigraphy, chronology, periodization
