



Problemy istorii, filologii, kul'tury  
3 (2023), 218–230  
© The Author(s) 2023

Проблемы истории, филологии, культуры  
3 (2023), 218–230  
© Автор(ы) 2023

DOI: 10.18503/1992-0431-2023-3-81-218–230

## ДВА НОВЫХ ПОСЕЛЕНИЯ БРОНЗОВОГО ВЕКА В ОКРЕСТНОСТЯХ УРОЧИЩА СЮЮР-ТАШ В КЕРЧЕНСКОМ ПРИАЗОВЬЕ

Т.Н. Смекалова

*Крымский федеральный университет им. В.И. Вернадского, Симферополь, Россия;  
Национальный исследовательский центр «Курчатовский институт», Москва, Россия*

*E-mail: tnsmek@mail.ru*

*ORCID: 0000-0001-5378-5372*

В Керченском Приазовье открыты и исследованы с помощью космических снимков и магнитной съемки два новых поселения среднего или позднего бронзового века. В урочище Сююр-Таш выявлено поселение Большой Шабан площадью примерно 0,8 га с двумя десятками полуземлянок, сгруппированных в 4–5 кластеров. В 2150 м к юго-востоку обнаружено поселение Безымянные Высоты-1, на котором в магнитном поле отразились двойной каменный загон и несколько полуземлянок. Таким образом, так же, как и в Северо-Западном Крыму, в Керченском Приазовье выявлены поселения двух типов. К первому типу относятся поселения с кластерами полуземлянок, но без больших загонов для скота. Ко второму типу относятся поселения с доминирующими крупными двойными каменными загонами для скота и несколькими полуземлянками. Впервые в Восточном Крыму полностью открыт двойной каменный загон для скота. Ранее в раскопках встречались, возможно, только части таких загонов.

*Ключевые слова.* Керченское Приазовье, Караларское побережье, урочище Сююр-Таш, средний и поздний бронзовый век, дистанционные методы, космическая съемка, магнитная съемка

Окрестности урочища Сююр-Таш и села Золотое (рис. 1) замыкают с запада территорию систематических исследований А.А. Масленникова – Караларское побережье или, как он сам ее называет, Керченское Приазовье. К районам исследований Александра Александровича относится и полуостров Казантип, а также Узунларский вал и другие объекты, но все-же именно череду бухт от мыса Зюк (пос. Курортное, бывш. Мама Русская) до с. Чегене (Золотое) можно назвать его «вотчиной». Думаю, не ошибусь, если назову эти места самыми родными и

---

*Данные об авторе.* Татьяна Николаевна Смекалова – доктор исторических наук, заведующий отделом естественно-научных методов в археологии Крыма НИЦ истории и археологии Крыма КФУ им. В.И. Вернадского; ведущий специалист НИЦ «Курчатовский институт».

Исследование выполнено при финансовой поддержке гранта РФФИ в рамках проекта № 22-68-00010.

любимыми для нашего юбиляра. Здесь были открыты многочисленные поселения и могильники античного времени; из них И.Т. Кругликовой, А.А. Масленниковым, О.Д. Чевелевым, Н.И. Винокуровым и многими другими в урочище Сююр-Таш и в Золотом выявлены и исследуются не менее десятка памятников<sup>1</sup> (рис. 1, а, б, 4–11). Казалось бы, Александр Александрович знает про древнюю историю этих мест все, но попробую сделать для него сюрприз.

Конечно, бронзовый век не является основной научной специализацией А.А. Масленникова, однако под его руководством исследовались слои этого времени на поселении «Генеральское-Западное»<sup>2</sup>, проводилась разведочная шурфовка на южной стороне возвышенности Сююр-Таш, где также выявлены остатки поселения эпохи бронзы (рис. 1, 3). Специально же поиск поселений этого времени в Керченском Приазовье пока не проводился, поэтому наш небольшой опыт по выявлению объектов именно бронзового века может, как нам кажется, открыть новую страницу в изучении этого благодатного археологического региона.

Специфика поселений эпохи бронзы состоит в том, что в ходе процесса естественного нарастания почвы за время более 3100–3400 лет они оказались «утепленными» в землю не менее чем на 0,4 м<sup>3</sup>. Поэтому на поверхности, как правило, нет никаких прямых признаков поселений, лишь изредка могут быть видны верхушки крупных камней. Выявление поселений эпохи бронзы – непростая задача, которая решается во многом за счет косвенных маркеров.

Среди них главным является специфическая ландшафтная позиция поселений эпохи бронзы для данного района. Выбор местоположения поселений был продиктован локальными природными условиями, которые могут отличаться в разных частях Крыма. Так, наши исследования 2007–2023 гг. в Северо-Западном Крыму показали, что поселения позднего бронзового века приурочены к развитым балочным системам и занимают определенную ландшафтную нишу, располагаясь на мысах между двумя балками или на их берегах<sup>4</sup>. Эта позиция определялась особенностями гидрогеологического строения и рельефа региона. Слоистая структура водоносных известняков сарматского яруса обеспечивала более легкий доступ к воде путем рытья колодцев по днищам оврагов. На их склонах легко было добывать строительный камень, откалывая каменные глыбы по краю пласта известняков. В оврагах можно было укрыть стадо от пронизывающих зимних ветров.

В Восточном Крыму и, в частности, в Керченском Приазовье эти ландшафтные признаки древних поселений не столь явно выражены, что было нами проверено в ходе разведок вдоль крупнейших балок Сююр-Ташской, Кыз-Аульской, Чебакской. По-видимому, это связано с особой гидрогеологической и климатической ситуацией. На Керченском полуострове распространены мшанковые известняки, а атмосферная влага, просачиваясь сквозь них, скапливалась в естественных подземных резервуарах. Основным ландшафтным признаком поселений эпохи бронзы на Керченском полуострове следует, вероятно, признать защищенность от холодных зимних северо-восточных ветров. Эту догадку высказал не-

<sup>1</sup> Масленников 1995; 1998.

<sup>2</sup> Дановский, Масленников 2006; Масленников 2010, 135.

<sup>3</sup> Лисецкий и др. 2017, 222.

<sup>4</sup> Смекалова, Кутайсов 2017, 93–94.

давно А.Е. Кислый, который сформулировал основные признаки ландшафтной позиции поселений каменной культуры среднего бронзового века: расположение в долинах, в окружении холмов, с подветренной их стороны (т.е. с юго-запада). Часто рядом с поселениями находится одна или несколько доминирующих высот, крупные балки, водоточные в древности, удобные для постройки плотин. Прибрежные поселения располагались у больших лиманов, рек, впадающих в море, непосредственно на морском берегу<sup>5</sup>. Данную формулировку можно распространить и на поселения позднего бронзового века, как показывают наши разведки в бассейне водосбора Сююр-Ташской балки.

Предположение о том, что поселения среднего или позднего бронзового века обязательно должны были располагаться под защитой доминирующих высот от северо-восточных ветров, было нами проверено в обширной долине длинной и разветвленной Сююр-Ташской балки (рис. 1, б). Подтверждением правильности этой гипотезы служат результаты наших исследований.

Преобладающими высотами в данном районе являются горы Большой Шабан (высота 96,1 м) и Малый Шабан (91,4 м) (рис. 1, б, в, 1), а в 2150 м к юго-востоку – кластер безымянных высот (93,4 и 91,4 м) (рис. 1, б, в, 2). Весенние космические снимки демонстрируют пятна густой темной растительности именно с юго-восточных сторон этих холмов. Помимо мощной травянистой растительности, которая в мае была представлена, в основном, цветущим чертополохом (лат. *Cárduus*), на предполагаемых поселениях в выбросах золистой почвы из нор грызунов был собран немногочисленный, но характерный керамический подъемный материал – фрагменты лепных сосудов, поверхность которых была заглажена пучком травы, с т.н. «расчесами» (рис. 2). Такая керамика обычно встречается на поселениях среднего или позднего бронзового века.

Для того, чтобы получить однозначный ответ о существовании поселений эпохи бронзы, на этих двух местонахождениях была проведена магнитная съемка (рис. 3).

Первое из них (поселение Большой Шабан) локализуется в южной наклонной долине между горами Большой и Малый Шабан (рис. 1, б, в, 1), ограниченной с севера седловиной между этими вершинами, испещренной бесформенными ямами и рытвинами, оставшимися от раскопанных в 1894–1895 гг. помещиком А.А. Дириным античных склепов<sup>6</sup>. В экспонированной к югу долине магнитная съемка охватила площадь 2,3 га. На магнитной карте проявились группы полуземлянок в виде локальных положительных аномалий, окруженных по периметру отрицательными аномалиями (темные пятна со светлым обрамлением) (рис. 4, а). Магнитное заполнение прямоугольных полуземлянок создавало положительные аномалии (темный тон), а облицовка котлованов немагнитными известняковыми камнями – отрицательные (светлые прямоугольные контуры). Таким образом, магнитная съемка выявила на этом поселении площадью примерно 0,8 га не менее двух десятков полуземлянок, сгруппированных в 4–5 кластеров (рис. 4, б). Наиболее крупный, восточный, кластер находится у подошвы юго-западного склона г. Большой Шабан. Он насчитывает не менее семи полуземлянок, находящихся очень близко друг к другу. Эта группа древних жилищ была защищена от холод-

<sup>5</sup> Кислый 2016, 273.

<sup>6</sup> Дирин 1896, 126–128.

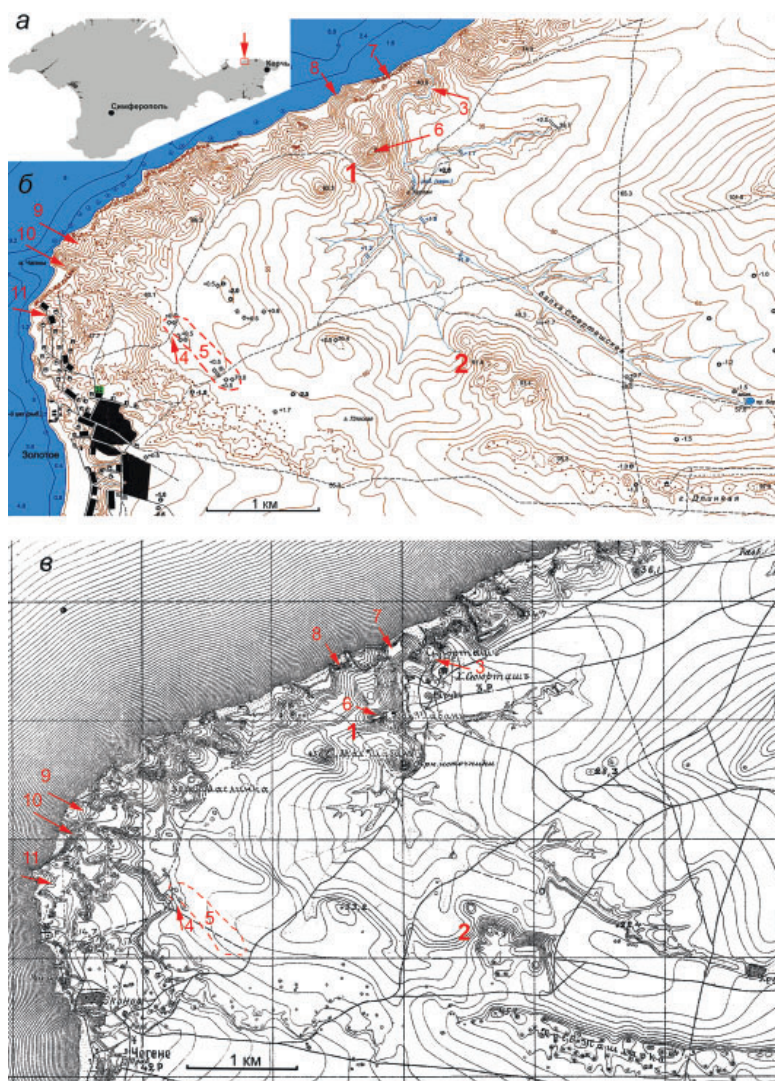


Рис. 1. Западная часть Караларского побережья на схематической карте Крыма (а), современной карте масштаба 1:25000 (б) и полуверстовой карте 1897 г. (в): 1 – поселение Большой Шабан; 2 – поселение Безымянные Высоты-1; 3 – поселения бронзового века на южном склоне г. Сююр-Таш; 4 – поселение Золотое-Плато; 5 – могильник Стоячий Камень; 6 – античный сторожевой пункт на вершине г. Большой Шабан; 7 – поселение Золотое-Восточное; 8 – поселение Золото-в-бухте; 9 – поселение Чегене 2; 10 – поселение Чегене 1; 11 – поселение Золотое-берег

Fig. 1. Western part of the Karalar coast on a schematic map of the Crimea (a), a modern map at a scale of 1:25000 (b) and a half-verst map of 1897 (c): 1 – Bolshoy Shaban settlement; 2 – settlement of Bezymyannoye Vysoty-1; 3 – Bronze Age settlement on the southern slope of the Syuyur-Tash Mount; 4 – settlement of Zolotoye-Plato; 5 – burial ground of Stoyaschiy Kamen'; 6 – ancient watchpoint on the top of Bolshoy Shaban Mount; 7 – settlement of Zolotoye-Vostochnoe; 8 – the settlement of Zolotoye-v-bukhte; 9 – Chegene 2 settlement; 10 – Chegene 1 settlement; 11 – settlement of Zolotoe-bereg



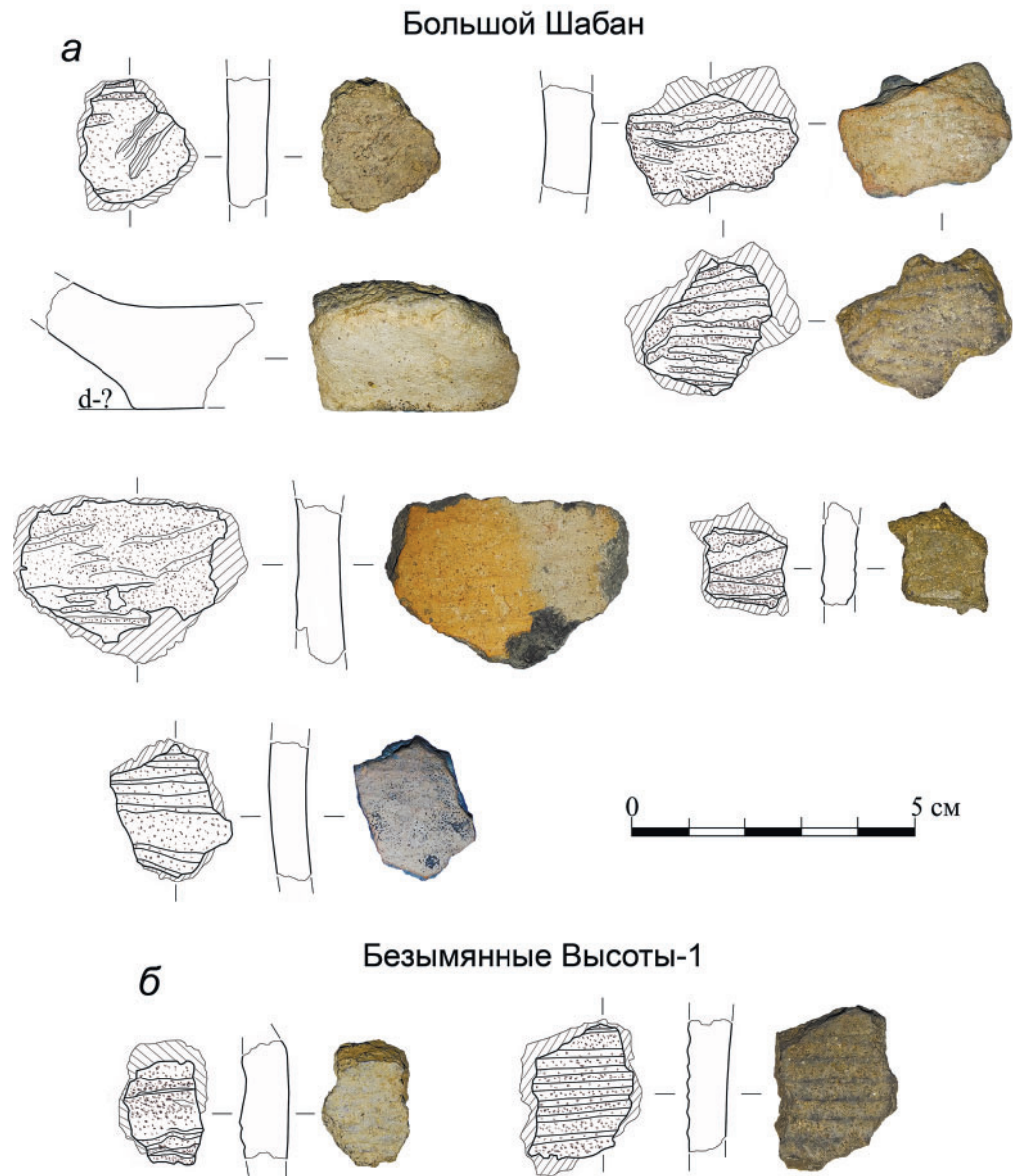


Рис. 2. Керамический подъемный материал с поселений Большой Шабан (а) и Безымянные Высоты-1 (б)

Fig. 2. Surface finds of ceramics from settlements of Bolshoy Shaban (a) and Bezmyannoye Vysoty-1 (b)



Рис. 3. Магнитная съемка на поселении Безымянные Высоты-1. Стрелкой отмечено местонахождение поселения Большой Шабан в седловине между горами Большой и Малый Шабан

Fig. 3. Magnetic survey at the settlement of Bezymyannoye Vysoty-1. In the background, the arrow marks the location of the Bolshoy Shaban settlement in the saddle between the Bolshoy and Maly Shaban Mountains

ных северо-восточных ветров наилучшим образом. Не исключено, что рядом с полуземлянками находились небольшие каменные загоны для скота, которые в античное или более позднее время были разрушены пахотными полями. От этих полей остались следы параллельных валиков и ровиков, идущих вдоль линии склона, хорошо заметные на магнитной карте (рис. 4, б).

На втором местонахождении (поселение Безымянные Высоты-1), на юго-западном склоне группы холмов (рис. 1, б, в, 2), магнитная съемка была проведена на площади 2,25 га (рис. 5, а). Здесь результаты магнитной съемки оказались еще более впечатляющими. На магнитной карте отчетливо виден крупный двойной каменный загон, состоящий из двух смыкающихся окружностей, большая диаметром около 45–50 м, малая – 20 м, который проявился в магнитном поле в виде отрицательных аномалий (светлый тон) (рис. 5, а, б, 1). С юга и с севера от двойного загона располагались по нескольку прямоугольных полуземлянок, которые отразились на магнитной карте в виде локальных положительных аномалий (темный тон). Это поселение занимает площадь примерно 0,6 га; с запада оно ограничено небольшой, едва видимой балочкой, отметившейся в магнитном поле в виде длинной, клиновидной, сужающейся к северу положительной аномалии (темный тон) (отмечено пунктирными линиями на рис. 5, б).

Открытие двойного загона на поселении Безымянные Высоты-1 весьма знаменательно, так как в Восточном Крыму мы впервые видим такой загон целиком.

В Северо-Западном Крыму по комплексной методике, сочетающей дистанционные (космические снимки), геофизические (магнитная съемка) методы и выборочные ограниченные раскопки с 2007 г. по настоящее время открыто уже 26 двойных загонов, которые, по предварительным результатам, относятся к эпохе поздней бронзы<sup>7</sup>. На Керченском полуострове двойные загоны целиком никогда не были раскрыты, хотя, как мы считаем, впервые сходное сооружение было частично раскопано в 2017 г. на поселении бронзового века «Госпитальный 2» в связи со строительством автомобильного подъезда к Крымскому мосту<sup>8</sup>. Авторы раскопок объясняют назначение постройки как «защищенной площадки для зимнего содержания скота»<sup>9</sup>. В том же году на поселении «Городище 11 км» на Керченском полуострове была раскрыта часть еще одного подобного сооружения, также в рамках работ по строительству трассы «Таврида». Она описана авторами работ как «дугообразная выкладка в виде двух параллельных рядов крупных обработанных камней с забутовкой мелким камнем». Реконструированный диаметр сооружения составляет 40 м<sup>10</sup>. В обоих случаях авторы соотносят данные сооружения с каменной культурой Восточного Крыма эпохи средней бронзы.

Впервые двойные загоны бронзового века были открыты в 2007 г. на Тарханкутском полуострове в Северо-Западном Крыму разведками автора в рамках международного Джарылгачского проекта с помощью магнитной съемки. Был обнаружен сначала один, а затем сразу несколько крупных (до 50 м в диаметре) каменных двойных загонов бронзового века<sup>11</sup>. До этого времени подобные конструкции археологам не были известны. Большинство двойных загонов имеют примерно одинаковое строение и размеры. Малая часть загона имеет почти круглую форму и диаметр 20–23 м. Большой загон имеет овальную форму, он примыкает к малой части наподобие букв «Со». Общий наибольший размер такой конструкции 45–50 м. Каменные стены загона сложены насухо из обломочных известняковых камней. Стены малой круглой части обычно тоньше по сравнению со стенами большой части загона. В местах соединения большой и малой частей загонов, вероятно, были разрывы в стенах и какие-то дополнительные каменные конструкции рядом с «входами», которые просматриваются на магнитных картах.

Поиск этнографических параллелей приводит нас в Греческую Македонию, где в горах Пинда до сих пор сохранились каменные и деревянные двойные и тройные загоны, служащие для доения или стрижки овец<sup>12</sup>. Другая аналогия может быть проведена с зимними пастбищами казахов Семиречья, которые располагались в защищенных от ветра местах на склонах холмов, где рядом с домами ставили загоны для скота и сараи для молодняка<sup>13</sup>. Одной из наиболее близких параллелей представляются каменные загоны для овец, так называемые мргары на южной оконечности острова Крк, на плато Башка, а также на соседнем необитаемом острове Првич в Хорватии<sup>14</sup>.

<sup>7</sup> Smekalova et al. 2021.

<sup>8</sup> Смекалова и др. 2021, 112.

<sup>9</sup> Бейлин и др. 2018, 12–14.

<sup>10</sup> Свиридов и др. 2019, 192.

<sup>11</sup> Смекалова, Кутайсов 2017, 67–68, 93–134.

<sup>12</sup> Chang, Tourtellotte 1993, 260, fig. 6.

<sup>13</sup> Жолдасбаев 1989, 290–299.

<sup>14</sup> См.: <https://blog.croatiaexcursions.com/2018/04/05/dry-stone-walls-called-mrgari/>



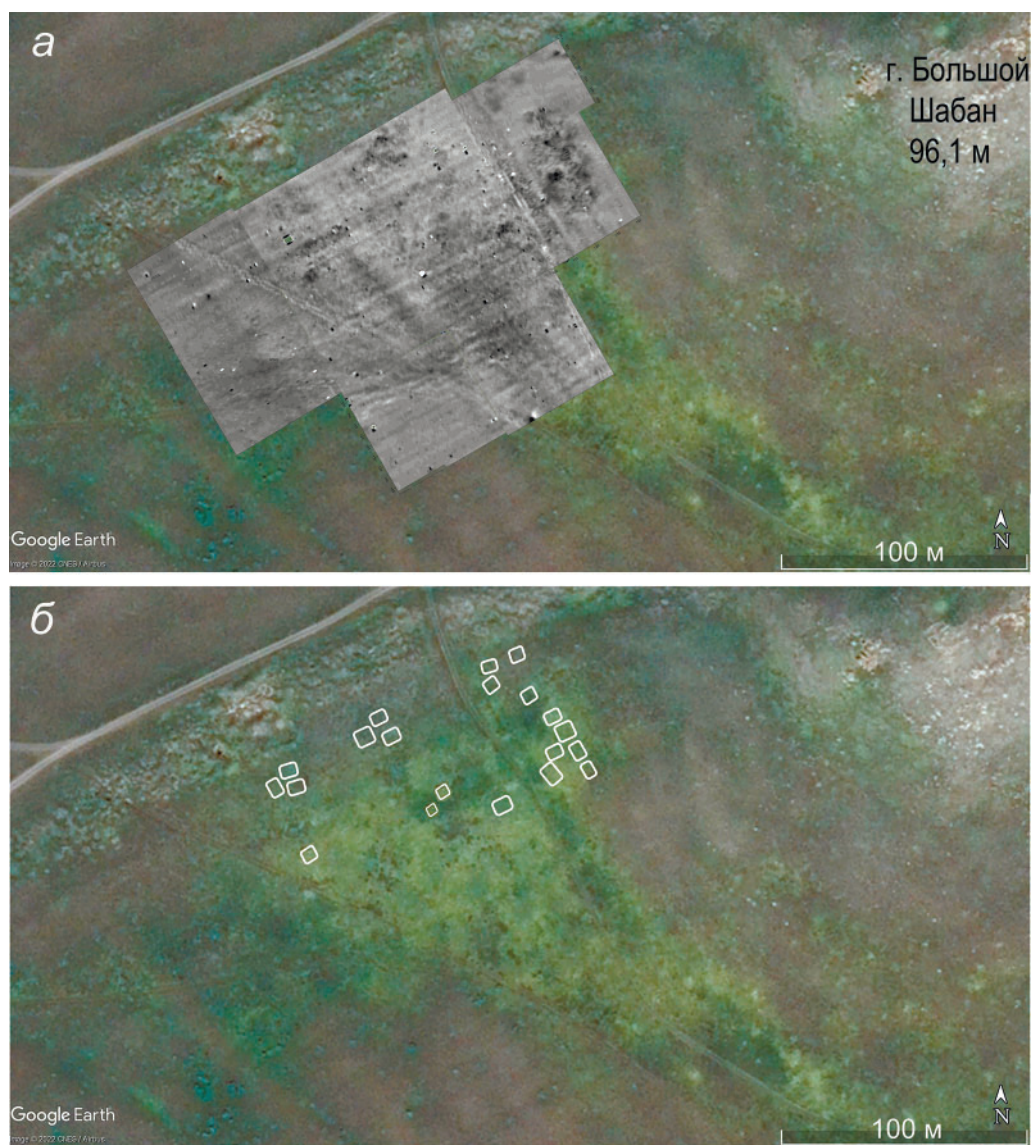


Рис. 4. *a* – карта магнитного поля поселения Большой Шабан, показанная на фоне космического снимка от 3 мая 2019 г. Здесь и на рис. 5*a* – темным тоном показаны положительные, светлым – отрицательные аномалии; *b* – результат интерпретации магнитной съемки. Показаны кластеры полуземлянок

Fig. 4. *a* – map of the magnetic field of the Bolshoi Shaban settlement showing against the background of a satellite image from May 3, 2019. Here and in fig. 5 *a* – the dark tone shows positive anomalies, light tone – negative anomalies; *b* – result of magnetic survey interpretation. Clusters of pit houses are shown



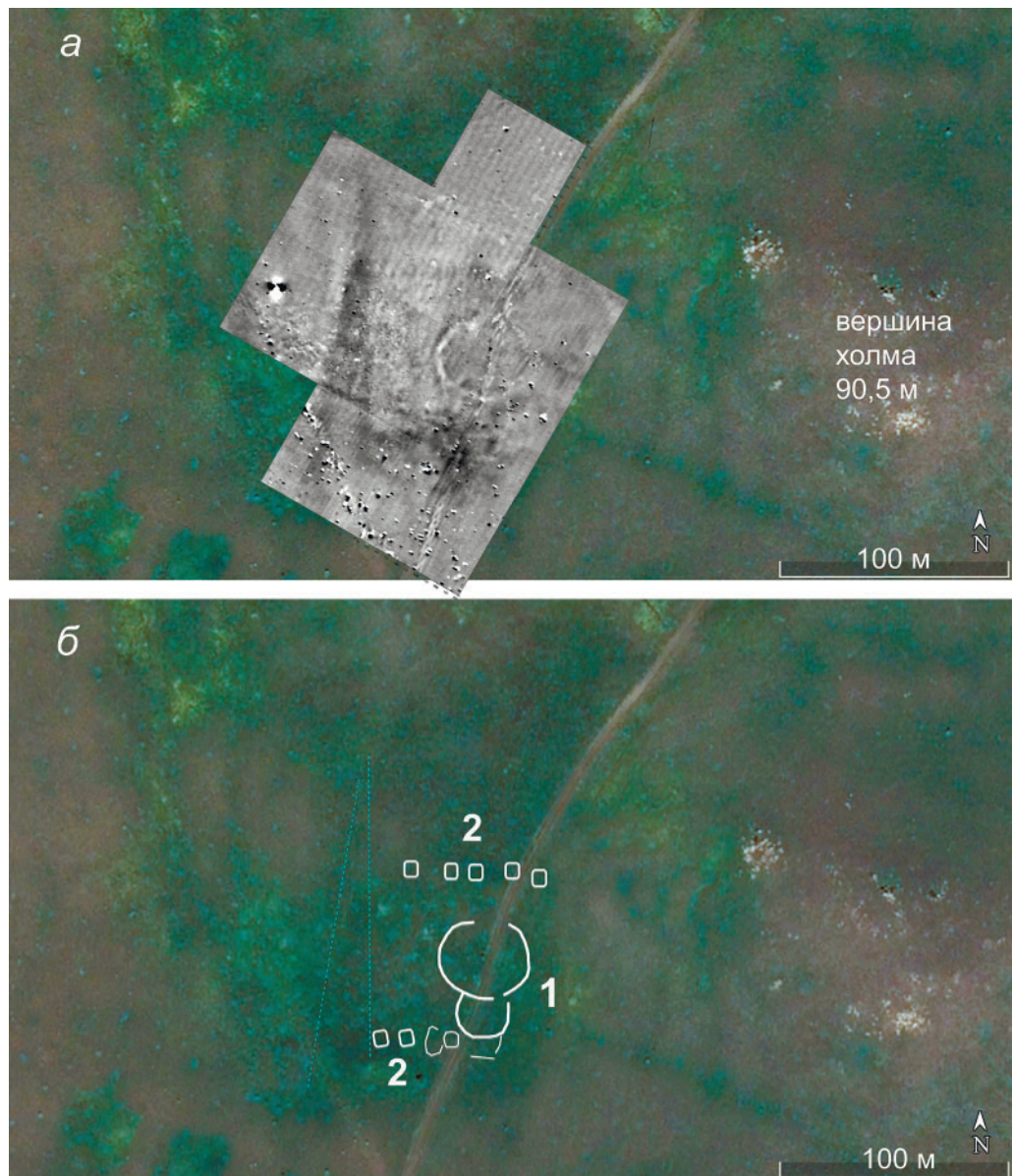


Рис. 5. *a* – карта магнитного поля поселения Безымянные Высоты-1, показанная на фоне космического снимка от 3 мая 2019 г.; *б* – результат интерпретации магнитной съемки. Показаны двойной каменный загон для скота (1) и полуземлянки (2). Пунктирной линией отмечена небольшая заплывшая балка

Fig. 5. *a* – map of the magnetic field of the settlement of the Bezymyannoye Vysoty-1 showing against the background of a satellite image dated May 3, 2019; *b* – result of the interpretation of the magnetic survey. A double stone corral for livestock (1) and pit houses (2) are shown. The dotted line marks a small ravine

Открытие двух разных поселений среднего или позднего бронзового века в Керченском Приазовье существенно дополнило наши представления об этом периоде в равнинном Крыму. Так же как и в Северо-Западном Крыму, в Керченском Приазовье мы выявили поселения двух типов. К первому типу мы относим поселения с кластерами полуземлянок, но без больших загонов для скота. В урочище Сююр-Таш это поселение Большой Шабан. Ко второму типу относятся поселения с доминирующими крупными двойными каменными загонами для скота и несколькими полуземлянками. В Керченском Приазовье это поселение Безымянные Высоты-1<sup>15</sup>.

Благодаря этим открытиям впервые стало возможным говорить об одинаковом хозяйственном и культурном развитии равнинного пояса Таврики в эпоху среднего и позднего бронзового века. Из полученных данных следует наличие у населения равнинного Крыма комплексного хозяйства с ведущей ролью скотоводства.

Присутствие на поселении Безымянные Высоты-1 только одного двойного загона с несколькими жилыми и хозяйственными строениями свидетельствует об особенностях социальной структуры общества: дома принадлежали отдельным семьям, а стадо смешанного состава являлось собственностью всей общины.

В структуре и планировке поселения Большой Шабан с кластерами полуземлянок также прослеживаются черты семейно-родовых социальных отношений, но размер поселения и большое количество «домов» говорит о значительном укрупнении общины. Дома на поселении располагались в виде плотно застроенных кластеров жилых и хозяйственных полуземлянок и каменных загоронок, отстоящих на некотором расстоянии друг от друга. Возможно, такая планировка может говорить о заселении каждого кластера близкими родственниками и о делении крупных родовых общностей на семейные кланы. Домашние животные, возможно, содержались в небольших стойлах неподалеку от жилых и хозяйственных помещений.

Два новых поселения эпохи бронзы дополняют археологическую карту Керченского Приазовья и стимулируют исследователей на новые поиски в этом направлении с использованием всего потенциала дистанционных и геофизических методов.

#### ЛИТЕРАТУРА

- Бейлин, Д.В., Кислый, А.Е., Михайлов, А.М., Рогудеев, В.В., Шарапа, А.В., Юрочкин, В.Ю. 2018: Раскопки поселения эпохи бронзы Госпиталь II в г. Керчи (предварительное сообщение). *ДБ* 23, 9–35.
- Дирин, А.А. 1896: Мыс Зюк и сделанные на нем археологические находки. *ЗООИД XIX*, 121–129.
- Жолдасбаев, С.Ж. 1989: Зимовки-поселения и жилища казахов Семиречья (XVI–XIX вв.). В сб.: В.М. Массон (отв. ред.). *Взаимодействие кочевых культур и древних цивилизаций*. Алма-Ата, 290–299.
- Кислый, А.Е. 2016: О стенах (специальные постройки Каменской культуры Восточного Крыма). *ДБ* 20, 269–287.
- Лисецкий, Ф.Н., Маринина, О.А., Буряк, Ж.А. 2017: *Геоархеологические исследования исторических ландшафтов Крыма*. Воронеж.

<sup>15</sup> Смекалова и др. 2023.

- Масленников, А.А. 1996: *Каменные ящики Восточного Крыма (К истории сельского населения Европейского Боспора в VI–I вв. до н.э.)* (Боспорский сборник 8). М.
- Масленников, А.А. 1998: *Эллинская хора на краю Ойкумены (Сельская территория Европейского Боспора в античную эпоху)*. М.
- Масленников, А.А. 2010: *Царская хора Боспора (по материалам раскопок в Крымском Приазовье)*. Т. I. (ДБ. Suppl. III). М. –Тула.
- Свиридов, А.Н., Язык, С.В., Топоривская, М.А., Фролов, В.В. 2019: Раскопки поселения Городище 11 км в 2017 году. В сб.: С.Ю. Внуков, О.В. Шаров (ред.)? *Крым – Таврида. Археологические исследования в Крыму в 2017–2018 гг.* Т. 1. М., 187–203.
- Смекалова, Т.Н., Кутайсов, В.А. 2017: *Археологический атлас Северо-Западного Крыма. Поздний бронзовый век. Ранний железный век. Античность*. СПб.
- Смекалова, Т.Н., Лисецкий, Ф.Н., Каширская, Н.Н., Борисов, А.В. 2021: Двойные загоны – новые памятники бронзового века в Северо-Западном Крыму: предварительные результаты геофизических, геохимических и микробиологических исследований. *Stratum Plus 2*, 109–126.
- Смекалова, Т.Н., Тимонина, Г.И., Семенова, С.В., Горошников, А.А., Горошникова, З.В., Борисов, А.В., Мимоход, Р.А., Леонов, Л.Л. 2023: Результаты археозоологических исследований поселений позднего бронзового века в Северо-Западном Крыму. *РА* (в печати).
- Chang, C., Tourtellotte, P.A. 1993: Ethnoarchaeological Survey of Pastoral Transhumance Sites in the Grevena Region, Greece. *Journal of Field Archaeology* 20, 249–264.
- Smekalova, T.N., Bevan, B.W., Kashuba, M.T., Lisetskii, F.N., Borisov, A.V., Kashirskaya, N.N. 2021: Magnetic Surveys Locate Late Bronze Age Corrals. *Archaeological Prospection* 28, 3–16.

## REFERENCES

- Beylin, D.V., Kislyi, A.E., Mikhailov, A.M., Rogudeev, V.V., Sharapa, A.V., Yurochkin, V Yu. 2018: Raskopki poseleniya epokhi bronzy Gospital' II v g. Kerchi (predvaritel'noe soobshchenie) [Excavations at the Bronze Age settlement "Gospital II" in Kerch (preliminary report)]. *Drevnosti Bospora [Antiquities of the Bosporus]* 23, 9–35.
- Chang, C., Tourtellotte, P.A. 1993: Ethnoarchaeological Survey of Pastoral Transhumance Sites in the Grevena Region, Greece. *Journal of Field Archaeology* 20, 249–264.
- Dirin, A.A. 1896: Mys Zyuk i sdelannye na nem arkheologicheskie nakhodki [Cape Zyuk and archaeological finds from there]. *Zapiski Odesskogo obshchestva istorii i drevnostey [Notes of the Odessa Society of History and Antiquities]* XIX, 121–129.
- Kislyi, A.E. 2016: O stenakh (spetsial'nye postroiki Kamenskoi kul'tury Vostochnogo Kryma) [About the walls (special constructions of Kamenka Culture of Eastern Crimea)]. *Drevnosti Bospora [Antiquities of the Bosporus]* 20, 269–287.
- Lisetskii, F.N., Marinina, O.A., Buryak, Zh.A. 2017: *Geoarkheologicheskie issledovaniya istoricheskikh landshaftov Kryma [Geoarchaeological Research of the Historical Landscapes of Crimea]*. Voronezh.
- Maslennikov, A.A. 1996: *Kamennye yashchiki Vostochnogo Kryma (K istorii sel'skogo naseleniya Evropeiskogo Bospora v VI–I vv. do n.e.)* [Stone Boxes of the Eastern Crimea (On the History of the Rural Population of European Bosporus in the 6<sup>th</sup> – 1<sup>st</sup> Centuries BC)] (Bosporiskiy sbornik [Bosporan Miscellany] 8). Moscow.
- Maslennikov, A.A. 1998: *Ellinskaya khora na krayu Oikumeny (Sel'skaya territoriya Evropeiskogo Bospora v antichnyuyu epokhu)* [Hellenic Chora on the Edge of the Oikumene (Rural Territory of European Bosporus in the Ancient Era)]. Moscow.



- Maslennikov, A.A. 2010: *Tsarskaya khora Bospora (po materialam raskopok v Krymskom Priazov'e)* [Royal Chora of Bosporus (Based on Excavations in the Crimean Sea of Azov)]. Vol. 1. (Drevnosti Bospora [Antiquities of the Bosporus]. Suppl. III/1). Moscow–Tula.
- Smekalova, T.N., Bevan, B.W., Kashuba, M.T., Lisetskii, F.N., Borisov, A.V., Kashirskaya, N.N. 2021: Magnetic Surveys Locate Late Bronze Age Corrals. *Archaeological Prospection* 28, 3–16.
- Smekalova, T.N., Kutaisov, V.A. 2017: *Arkheologicheskii atlas Severo-Zapadnogo Kryma. Pozdnoi bronzovyi vek. Rannii zheleznyi vek. Antichnost'* [Archaeological Atlas of the Northwestern Crimea. Late Bronze Age. Early Iron Age. Ancient Greek Period]. Saint Petersburg.
- Smekalova, T.N., Lisetskii, F.N., Kashirskaya, N.N., Borisov, A.V. 2021: Dvoinye zagony – novye pamyatniki bronzovogo veka v Severo-Zapadnom Krymu: predvaritel'nye rezul'taty geofizicheskikh, geokhimicheskikh i mikrobiologicheskikh issledovaniy [Double corrals – new sites of the Bronze Age in Northwestern Crimea and their study by geophysical, geochemical and microbiological methods]. *Stratum Plus* 2, 109–126.
- Smekalova, T.N., Timonina, G.I., Semenova, S.V., Goroshnikov, A.A., Goroshnikova, Z.V., Borisov, A.V., Mimokhod, R.A., Leonov, L.L. 2023: Rezul'taty arkeozoologicheskikh issledovaniy poseleniy pozdnego bronzovogo veka v Severo-Zapadnom Krymu [The results of archeozoological studies of settlements of the late Bronze Age in Northwestern Crimea]. *Rossiiskaya arkeologiya* [Russian Archaeology] (Forthcoming).
- Sviridov, A.N., Yazikov, S.V., Toporivskaya, M.A., Frolov, V.V. 2019: Raskopki poseleniya Gorodishche 11 km v 2017 godu [Research of the Settlement of Gorodishche 11 km in 2017]. In: S.Yu. Vnukov, O.V. Sharov (eds.), *Krym – Tavrida. Arkheologicheskie issledovaniya v Krymu v 2017–2018 gg.* [Crimea – Taurida. Archaeological Studies in Crimea in 2017–2018]. Vol. 1. Moscow, 187–203.
- Zholdasbaev, S.Zh. 1989: Zimovki-poseleniya i zhilishcha kazakhov Semirech'ya (XVI–XIX vv.) [Wintering settlements and dwellings of the Kazakhs of Semirechie (16<sup>th</sup> – 19<sup>th</sup> centuries)]. In: V.M. Masson (ed.), *Vzaimodeistvie kochevykh kul'tur i drevnikh tsivilizatsii* [Interaction of Nomadic Cultures and Ancient Civilizations]. Alma-Ata, 290–299.

## TWO NEW BRONZE AGE SETTLEMENTS IN THE VICINITY OF THE SYUR-TASH TRACT, KERCH SEA OF AZOV

Tatiana N. Smekalova

*V.I. Vernadsky Crimean Federal University, Simferopol, Russia;  
National Research Center "Kurchatov Institute", Moscow, Russia*

*E-mail: tnsmek@mail.ru*

*Acknowledgements:* Russian Scientific Foundation, project no. 22-68-00010

*Abstract.* Two new settlements of the Middle or Late Bronze Age were recently discovered on the Kerch shore of the Sea of Azov, using satellite images and magnetic surveys. A settlement of Bolshoy Shaban was found in the Syuyur-Tash area, occupying area of 0.8 ha. Two dozen pit houses were revealed, which grouped into 4–5 clusters. The settlement of Bezymyannye Vysoty-1 was discovered 2150 m to the southeast, on which a double stone corral and several pit houses were revealed in the magnetic field. Thus, as well as in north-western Crimea, two types of settlements were found. The first one includes settlements with clusters of pit houses, but without large cattle pens. The second one includes settlements dominated by large double stone

corral for livestock and several pit houses. For the first time in Eastern Crimea, a double stone corral for livestock has been fully exposed. Previously, only parts of such enclosures may have been found in excavations.

*Keywords:* Kerch Shore of the Sea of Azov, Karalar coast, Syuyur-Tash, Middle and Late Bronze Age, remote sensing methods, satellite imagery, magnetic survey

---

---