



Problemy istorii, filologii, kul'tury  
2 (2023), 75–94  
© The Author(s) 2023

Проблемы истории, филологии, культуры  
2 (2023), 75–94  
©Автор(ы) 2023

DOI: 10.18503/1992-0431-2023-2-80-75–94

## «КИММЕРИЙСКАЯ РОЗЕТКА» КАК СТРУКТУРНЫЙ КОМПОНЕНТ ИЗОБРАЖЕНИЙ ВОСТОЧНОЕВРОПЕЙСКОГО СКИФСКОГО ЗВЕРИНОГО СТИЛЯ

А.Р. Канторович

*Московский государственный университет им. М.В. Ломоносова, Москва, Россия*

*E-mail: kantorovich@mail.ru*

*ORCID: 0000-0001-8392-9445*

«Киммерийская розетка» – геометрический солярный знак (изначально переднево-сточный), сформировавшийся в эпоху бронзы и активно использовавшийся в предскифскую эпоху. Данный символ наследуется в раннескифском культурном контексте не только как самостоятельный декоративный элемент, но и как изобразительный компонент в искусстве звериного стиля периода «скифской архаики» VII–VI вв. до н.э. Осуществленная морфологическая систематизация корпуса изображений восточноевропейского скифского звериного стиля (локального варианта скифо-сибирского звериного стиля, соответствующего скифской археологической культуре) дала возможность проанализировать практически все случаи включения «киммерийской розетки» в структуру соответствующих изображений. Установлено, что «киммерийская розетка» релевантна по отношению ко всем четырем мегаобразам скифского звериного стиля: хищникам, копытным, птицам и синкретическим существам. Данный мотив задействован в образах кошачьих и волчьих хищников, оленей, лосей, баранов, лошадей, хищных птиц и синкретических бараноптиц/грифобаранов. «Киммерийская розетка» маркирует глаза, лопатки и бедра животных – органы, отвечающие за внимание и движение, что вполне соответствует магическому статусу изображений скифского звериного стиля. При этом, однако, этот знак не стал популярным элементом звериного стиля. Данный символ реализуется – полностью или рудиментарно – исключительно в период «скифской архаики» VII–VI вв. до н.э. и крайне редко: «киммерийская розетка» задействована в структуре 33 оригинальных изображений (не считая копий), доля которых составляет лишь 1,3% от массива всех изображений восточноевропейского скифского звериного стиля (2538 оригинальных изображений, без учета копий). «Киммерийская розетка» подвергалась схематизации и упрощению как атавизм орнаментики предскифской эпохи, что в конечном счете обусловило ее исключение из зооморфного искусства скифов и их соседей, оставивших скифскую археологическую культуру.

*Ключевые слова:* «Киммерийская розетка», солярный знак, восточноевропейский скифский звериный стиль, мегаобразы, классификация

*Данные об авторе.* Анатолий Робертович Канторович – доктор исторических наук, заведующий кафедрой археологии исторического факультета МГУ им. М.В. Ломоносова.

Статья написана в рамках проекта РНФ № 22-18-00108 «Северный Кавказ в эпоху поздней бронзы и раннего железа: люди, кони, металл».

## ВВЕДЕНИЕ

«Киммерийская розетка» – хорошо известный декоративный элемент. А.И. Тереножкин описывает ее как «фигуру в виде ромбовидного значка с вогнутыми сторонами и кружочком в середине. Почти всегда такой значок вписывается в круг, в результате чего образуется простая четырехлепестковая розетка»<sup>1</sup>. М.И. Вязьмитина интерпретировала данный мотив как символ солнца и усматривала его истоки в искусстве Переднего Востока<sup>2</sup>. Аналогично трактовала истоки и значение этого элемента В.А. Ильинская, расценивавшая его как «эмблему солнца, солярный знак, который, будучи размещенным на украшениях и на предметах конской узды, имел магическое, оберегающее значение»<sup>3</sup>; исследовательница обращала внимание на обилие сходных символов в искусстве древних Месопотамии, Сирии и Хеттского царства и предполагала заимствование этой темы из древневожосточных цивилизаций Передней Азии через Кавказ в предскифскую эпоху с ее наследованием в раннескифской орнаментике (В.А. Ильинская допускала, но с меньшей долей вероятности, и прямое заимствование скифами данного мотива в искусстве Переднего Востока, – вероятно, имелись в виду контакты в ходе переднеазиатских походов скифов)<sup>4</sup>.

Наиболее подробно рассмотрел данный знак А.И. Тереножкин, указавший на его популярность на предметах киммерийского круга, в особенности в связи с уздечными бляхами, а также в контексте предметов вооружения и символических предметов<sup>5</sup>. Собственно, это и позволяет условно называть этот элемент «киммерийской розеткой». А.И. Тереножкин обращал внимание на ее широкую распространенность в «протомеотской, кобанской, чернолесской, ананьинской и фрако-киммерийской культурах», куда, по его мнению, мотив проник при посредстве киммерийского влияния<sup>6</sup>; также исследователь указывал на «необычайное распространение этого мотива в глубинных районах всей Азии», как в памятниках скифской эпохи (сако-массагетского круга – в Приаралье (Уйгарак, Южный Тагискен) и на Памире), так и на южносибирских статуях эпохи бронзы<sup>7</sup>. А.И. Тереножкин, как и М.И. Вязьмитина, в принципе возводил истоки данного мотива к древнему искусству Передней Азии, но не исключал его появление у самих киммерийцев «в результате воздействий, идущих из Сибири и Центральной Азии»<sup>8</sup>.

Спустя значительный промежуток времени Т.В. Рябкова на основании анализа серии из 200 предметов систематизировала и картографировала различные вариации мотива с «ромбовидным знаком», выделив четыре основных разновидности и наметив линии их развития<sup>9</sup>. Затем на этой основе исследовательница

<sup>1</sup> Тереножкин 1976, 174.

<sup>2</sup> Вязьмитина 1963, 165–166.

<sup>3</sup> Іллінська 1961, 58.

<sup>4</sup> Іллінська 1961, 59; ср. Ильинская 1965, 209, 211.

<sup>5</sup> Тереножкин 1976, 174–177.

<sup>6</sup> Тереножкин 1976, 174.

<sup>7</sup> А.И. Тереножкин (1976, 174) вслед за М.П. Грязновым связывал эти стелы с андроновской культурой; ныне очевидно, что данные изваяния относятся к более ранней окуневской культуре.

<sup>8</sup> Тереножкин 1976, 174.

<sup>9</sup> Рябкова 2010, рис. 1. Три из этих четырех разновидностей очень сходны между собой и, по сути, и составляют «киммерийскую розетку» (Маслов и др. 2019, 159).

предприняла попытку обосновать центральноазиатское, изначально окуневское происхождение мотива «киммерийской розетки»<sup>10</sup>.

Эту гипотезу оспорили В.Е. Маслов, А.Н. Гей и М.В. Андреева, указавшие на большую хронологическую лакуну между временем окуневской культуры, с одной стороны, и предскифской и скифской эпохами, с другой стороны. Исследователи поддержали позицию В.А. Ильинской о продвижении данного мотива из Передней Азии через Кавказ в предскифскую эпоху, что отразилось прежде всего в вещах круга Новочеркасского клада<sup>11</sup>. При этом «киммерийская розетка», по мнению данных исследователей, является одним из трех компонентов сакрального комплекса «ассиро-вавилонских знаков-символов», заимствованных на Кавказе в предскифскую эпоху (остальные два – «мальтийский крест», еще один солярный знак, связываемый, как и «розетка», с богом Шамашем, и восьмилучевая звезда – символ Иштар); в свою очередь, эти солярные знаки восходят в Передней Азии и в Закавказье к более ранним периодам, вплоть до энеолита<sup>12</sup>. Появление же «киммерийской розетки» на вещах скифской культуры В.Е. Маслов, А.Н. Гей и М.В. Андреева объясняют контактами («культурной эстафетой») между «носителями “классического” новочеркасского культурного комплекса и новой группой пришельцев с Востока – носителей протоскифских культурных традиций»<sup>13</sup>.

В целом концепция заимствования «киммерийской розетки» в предскифской и скифской среде, предложенная М.И. Вязьмитиной и В.А. Ильинской и развитая В.Е. Масловым, А.Н. Геом и М.В. Андреевой, представляется мне наиболее обоснованной.

Одним из наглядных доказательств «культурной эстафеты», о которой пишут В.Е. Маслов, А.Н. Гей и М.В. Андреева, является использование «киммерийской розетки» или ее рудиментов в изобразительной системе восточноевропейского скифского звериного стиля. Между тем до настоящего времени не был осуществлен полный обзор случаев интеграции «киммерийской розетки» в изображения данного локального варианта скифо-сибирского звериного стиля, соответствующего скифской археологической культуре, поскольку не был систематизирован корпус изображений, относящихся к данному локальному варианту. После того, как такая работа была мною проделана<sup>14</sup>, появилась возможность проанализировать практически все случаи включения «киммерийской розетки» в структуру изображений восточноевропейского скифского звериного стиля, чему и посвящена данная статья.

Массив образов восточноевропейского скифского звериного стиля (по состоянию на декабрь 2021 г.) в количестве 2538 оригинальных изображений (без учета копий) был классифицирован и проанализирован мною в рамках иерархической системы в соответствии с едиными таксономическими принципами; в конечном счете было выявлено 355 морфологических типов изображений<sup>15</sup>.

Статистический анализ данного массива подтвердил сложившееся ранее в науке представление об абсолютном господстве в изобразительной системе ски-

<sup>10</sup> Рябкова 2011, рис. 1, 2.

<sup>11</sup> Маслов и др. 2019, 161–165.

<sup>12</sup> Маслов и др. 2019, 163–164.

<sup>13</sup> Маслов и др. 2019, 165.

<sup>14</sup> Канторович 2022/1, 6.

<sup>15</sup> Канторович 2022/1, 340–341.

фо-сибирского звериного стиля четырех мегаобразов: хищников (660 оригинальных изображений, без учета копий), копытных (873), птиц (691), синкретических животных (237). Общее количество оригинальных изображений в рамках данных мегаобразов – 2461: следовательно, их совокупная доля в общем массиве восточноевропейского скифского звериного стиля составляет 97%<sup>16</sup>. К оставшимся 3% массива изображений относятся образы рыб (28 оригинальных изображений, без учета копий), зайцев (26), верблюдов (6), дельфинов (4) и неопределенных животных (13), в совокупности 77 оригинальных изображений.

«Киммерийская розетка» выявляется в структуре изображений, относящихся только к мегаобразам скифского звериного стиля, причем ко всем четырем. Далее изображения, содержащие «киммерийскую розетку», будут рассмотрены в рамках соответствующих мегаобразов, с привязкой к конкретным морфологическим типам изображений.

## МЕГАОБРАЗЫ

### *Хищники*

В рамках данного мегаобраза киммерийская розетка присутствует в редуцированном рельефном изображении кошачьего хищника на бронзовой бляхе из уздечного набора<sup>17</sup> коня 13 из кургана 2/В Келермесской группы (рис. 1, 1)<sup>18</sup>. У данного хищника шея, расширяясь, переходит в квадрат, заполненный рельефной «киммерийской розеткой», и далее фигура вновь сужается. Очевидно, мастер хотел таким образом моделировать лопаточно-плечевую зону. Это изображение в рамках вышеупомянутой иерархической классификационной системы относится к таксону редуцированных изображений хищников, далее к таксону обособленных голов, далее к таксону профилей и, наконец, к морфологическому типу 1 Новозаведенско-берестнягский (название дано по самым характерным и наиболее территориально отдаленным изображениям). К этому типу относятся 6 оригинальных изображений<sup>19</sup>, происходящих с территории Ставрополя, Прикубанья и Среднего Поднепровья. Это головы, оформляющие бронзовые навершия рукоятей бронзовых ножей, бронзовое навершие рукояти железного ножа, железное навершие рукояти железного ножа, а также бронзовые уздечные бляхи и навершие рогового трехдырчатого псаля. По объективным показателям данный тип датируется в пределах второй четверти VII – первой половины V в. до н.э.<sup>20</sup> При этом рассматриваемое здесь келермесское изображение датируется 660–640 гг. до н.э., если не ранее<sup>21</sup>.

<sup>16</sup> Канторович 2022/1, 340.

<sup>17</sup> К данному уздечному набору относится еще одна бляха, парная вышеуказанной, с размещенной в ее центре «киммерийской розеткой» (Галанина 1997, 242, кат. 288, табл. 23), однако в силу значительной фрагментированности однозначно считать ее зооморфной не представляется возможным.

<sup>18</sup> Ссылки на источники публикаций см. в подписях к иллюстрациям.

<sup>19</sup> Здесь и далее указывается количество оригинальных изображений без учета копий и зеркальных отображений.

<sup>20</sup> Канторович 2022/1, 70–71.

<sup>21</sup> Дата кургана 2/В, как и всей ранней группы Келермесских курганов (курганы, раскопанные Н.И. Веселовским), дискуссионна. Л.К. Галанина изначально синхронизировала древнейшие курганы Келермеса 1/В и 2/В по инвентарю со старейшими погребениями Краснознаменской группы и отнесла их к третьей четверти VII в. до н.э. (Галанина 1983, 37, 52–53). Затем в своей основной

Еще два случая использования «киммерийской розетки» в изображениях хищников связаны опять-таки с редуцированным изображением хищника на бронзовых пронизях-распределителях для перекрестных уздечных ремней с территории левобережного Прикубанья – из кургана 1 могильника Хаджох (рис. 1, 2) и из аула Тауйхабль (случайная находка) (рис. 1, 3). Это две бляхи, почти тождественные, их щиток оформлен в виде четырехлучевой правосторонней свастической композиции, с «киммерийской розеткой» в центре, с лопастями в виде шей и голов хищников с относительно длинной мордой и длинным острым ухом (скорее всего, это звери семейства волчьих). При этом «розетка» является «скелетом» общей композиции: направление ее лучей совпадает с ориентацией оснований шей хищников.

Данные головы образуют тип 13 Тауйхабльско-хаджохский в рамках вышеуказанного таксона *профили*, в свою очередь относящегося к таксону обособленных голов хищников<sup>22</sup>. Хронологию данного типа определяет хаджохское изображение, происходящее из комплекса, датируемого первой половиной, возможно, второй четвертью VII в. до н.э. по весьма архаичным типам конского снаряжения, прежде всего по удилам, псалям и предметам колесничной упряжи<sup>23</sup>.

#### *Копытные*

«Киммерийская розетка» присутствует в структуре таких образов копытных, как олень, лось, баран и лошадь. В рамках образа *олень* данный мотив встречается в одном случае на известной костяной Константиновской пластине, покрытой рез-

монографии, посвященной Келермесским курганам, исследовательница отнесла курганы 1/В и 2/В к 660–640 гг. до н.э., тем самым несколько углубив предложенную ею же ранее датировку этих комплексов (Галанина 1997, 184–192; ср. Алексеев 2003, 103–107). Затем А.Ю. Алексеев и Т.В. Рябкова предложили удревнить нижнюю хронологическую границу Келермесского могильника и соответственно дату ранней группы (курганы Веселовского) до времени, предшествующего первому упоминанию переднеазиатских походов скифов в ассирийских источниках, т.е. ранее 670-х гг. до н.э., не исключая и VIII в. до н.э. (Алексеев, Рябкова 2010, 243–245). Исследователи аргументировали свою корректировку хронологии Л.К. Галаниной тем, что попытались оспорить ее предположение о ближневосточном происхождении или о местном производстве под ближневосточным влиянием тех произведений торевики в курганах Веселовского (конское снаряжение, наконечник рукояти скипетра или секиры), которые послужили для Л.К. Галаниной обоснованием синхронизации начала сооружения курганов Веселовского со скифским вторжением в Переднюю Азию. А.Ю. Алексеев и Т.В. Рябкова также опираются на калиброванные радиоуглеродные датировки Келермесского кургана 31 (он же – курган 2/В) 810–540 гг. до н.э., а кургана 24 (он же – курган 3/Ш или 4/Ш) – 760–390 гг. до н.э. При этом А.Ю. Алексеев и Т.В. Рябкова не подвергают сомнению верхнюю хронологическую границу Келермесского могильника и, в целом, датировку поздней группы Келермесских курганов (курганы Шульца) (Алексеев, Рябкова 2010, 243–245), подкрепляемую синхронизацией инвентарей Келермесского кургана 24 и кургана 16 могильника Новозаведенное II, надежно датируемого античным керамическим импортом рубежом VII–VI вв. до н.э. (Петренко и др. 2000, 240, 241, 246). В результате по хронологии А.Ю. Алексеева и Т.В. Рябковой возникает не менее чем 30-летний разрыв между старшей и младшей группами Келермесских курганов, а в целом сооружение шести курганов единой Келермесской группы со сходным погребальным обрядом растягивается как минимум на целое столетие. Этот факт, сам по себе нуждающийся в объяснении, а также расплывчатость вышеприведенных радиоуглеродных дат, перекрывающих друг друга, и, наконец, крайняя дискусионность тезиса А.Ю. Алексеева и Т.В. Рябковой о сомнительности ближневосточного происхождения торевики из курганов Веселовского, заставляют на данный момент придерживаться хронологии Л.К. Галаниной (1997, 184–192).

<sup>22</sup> Канторович 2022/1, 79.

<sup>23</sup> См. подробнее: Канторович, Эрлих 2006, 36–38.

ными изображениями: два таких знака вырезаны на шее и крупе верхней, самой большой фигуры оленя на этом предмете (рис. 1, 4).

В.В. Кияшко и В.А. Коренько, опубликовавшие погребение, найденное в слое энеолитического поселения у г. Константиновск-на-Дону, датировали комплекс первой половиной VI в. до н.э. по аналогиям керамике и каменному блюду из погребения 1 кургана 5 так называемого Западного могильника Ростова-на-Дону, тогда как этот комплекс, в свою очередь, датируется не позднее VI в. до н.э. по зеркалу с центральной ручкой-петелькой<sup>24</sup>. Однако, исходя из большого стилистического и технологического сходства изображений оленей на Константиновской пластине с изображениями лосей на роговых Жаботинских пластинах и бляхах, датируемых не позднее последней трети VII в. до н.э.<sup>25</sup>, а также учитывая наличие самой «киммерийской розетки» как реликта предскифской эпохи, представляется возможным датировать собственно Константиновскую пластину концом VII – началом VI в. до н.э.

Данное изображение оленя, наряду с большинством остальных резных фигур на Константиновской пластине, относится в рамках разработанной мною иерархической классификационной системы к таксону полнофигурных изображений оленя, далее к сюжетной группе I (лежащие олени), к подгруппе I-1 (олени с подогнутыми под туловище передними и задними ногами), далее к сюжетному отделу I (изображения оленей с головой, однонаправленной с туловищем), и, наконец, к морфологическому типу 1, названному по «рамочным» в хронологическом отношении изображениям тип I-1-I-1 Келермесско-кульобский, к 1-му варианту данного типа. В целом же к данному типу относятся 37 оригинальных изображений, происходящих с территории Прикубанья, Ставрополя, Среднего Поднепровья, Нижнего Поднепровья, Крыма, Подолии, Нижнего Подонья и неизвестного происхождения (скорее всего, с территории Поднепровья). Это фигуры, оформляющие самые разные предметы из золота (лопасти обкладки ножен, обкладку горита, наконечник, обкладку уздечного фалара, бляху щита или горита, нашивные бляшки), из бронзы (навершия, рукояти зеркал), из кости (пластины-накладки) и из рога (скипетр)<sup>26</sup>. По объективным показателям Келермесско-кульобский тип датируется в пределах VII – начала IV в. до н.э., при абсолютном преобладании изображений VII–VI вв. до н.э.<sup>27</sup>

<sup>24</sup> Брашинский 1973, 54–56, рис. 20; Кияшко, Коренько 1976, 173, 176.

<sup>25</sup> Независимыми хроноиндикаторами для датировки пластин из Жаботинского кургана 2 служат двукольчатые и стремечковидные бронзовые удила из данного комплекса. По мнению М.И. Вязьмитиной и В.А. Ильинской, сочетание этих удил с самими жаботинскими изображениями (учитывая келермесские, урартские и передневожосточные изобразительные аналогии последним) заставляет датировать весь комплекс Жаботинского кургана 2 концом VII в. до н.э. (Вязьмитина 1963, 159–165) или рубежом VII–VI вв. до н.э. (Ильинская 1975, 61–62, 157–159). Исходя из тех же соображений Г.Т. Ковпаненко, С.С. Бессонова и С.А. Скорый датировали этот комплекс несколько шире: середина – вторая половина VII в. до н.э. (Ковпаненко и др. 1989, 159), что наиболее приемлемо, учитывая объективное удревнение келермесских комплексов, происшедшее в годы после выхода работ М.И. Вязьмитиной и В.А. Ильинской. В любом случае датировки М.И. Вязьмитиной, В.А. Ильинской, Г.Т. Ковпаненко, С.С. Бессоновой и С.А. Скорого представляются более обоснованными, нежели излишне заниженные или завышенные датировки Жаботинского кургана 2, предлагаемые рядом исследователей.

<sup>26</sup> Канторович 2022/1, 116–119.

<sup>27</sup> Канторович 2022/1, 119–120.

Келермесско-кульобский тип относится к широко известному в скифо-сибирском зверином стиле и распространенному от Южной Сибири до Северного Причерноморья сюжету «летающего», или «классического скифского» оленя; соответственно, аналогии ему многочисленны и хорошо известны<sup>28</sup>.

К Келермесско-кульобскому типу относится еще одно изображение оленя, соседствующее с мотивом «киммерийских розеток»<sup>29</sup>, гравированных на боковых поверхностях рогового скипетра-молотка из могильника Дыш IV (курган 3, погребение 1) (хорошо сохранился знак лишь с одной стороны)<sup>30</sup>. Однако в данном случае солярный знак не входит в структуру зооморфного изображения, равно как и в структуру других зооморфных образов, помещенных на поверхность скипетра из Дыша<sup>31</sup>. Тем не менее это яркий симптом «культурной эстафеты» от предскифской к скифской культуре, о которой пишут В.Е. Маслов, А.Н. Гей и М.В. Андреева: на птицеголовом скипетре, который как таковой относится к серии изделий предскифской эпохи<sup>32</sup>, «киммерийская розетка» (возможно, выполняющая роль глаза птицы, в виде которой выполнен скипетр) соседствует с зооморфными изображениями, выполненными в скифском зверином стиле.

Также «киммерийская розетка» гравирована на лопатке самки *лося* на роговой уздечной бляшке из Жаботинского кургана 2 в Среднем Поднепровье (рис. 1, 9). На этой бляшке, как и на еще одной, парной по отношению к ней (зеркальной), представлены безрогие лосиха с лосенком (с единым туловищем и разными головами, вписанными друг в друга); на парной бляшке также была отображена «киммерийская розетка», но она практически стерлась. Эти изображения в рамках разработанной иерархической классификационной системы относятся к таксону полнофигурных изображений *лося*, далее к сюжетной группе II (лежащие лоси), далее к типу II-II-1 Жаботинский. В целом же данный тип объединяет три оригинальных изображения, и все они происходят из Жаботинского кургана 2; помимо фигур, оформляющих вышеуказанные бляшки (они учитываются как одно оригинальное изображение), это гравировки на роговой уздечной пластине – аналогичная композиция лосихи с лосенком и фигура рогатого *лося*-самца. Данный морфологический тип, соответственно комплексу Жаботинского кургана 2, датируется серединой – второй половиной VII в. до н.э.<sup>33</sup>

В изображениях *барана* (скорее всего, это горный баран, он же архар или архали, *Ovis ammon*) «киммерийская розетка» присутствует, прежде всего, на костяных столбиках-распределителях уздечных ремней из кургана 1/В Келермесской группы. Верхние части данных распределителей несут на себе рельефные отображения обособленной головы барана (рис. 1, 5); всего здесь начитывается 4 оригинальных изображения, относящихся к наборам четырех различных коней (кони 3, 4, 19 и 21). Эти изображения в рамках разработанной классификационной системы относятся к таксону редуцированных изображений баранов, далее к таксону обособленных голов баранов и, наконец, к морфологическому типу 2 Ке-

<sup>28</sup> См., например: Черников 1965, рис. 7.

<sup>29</sup> Маслов и др. 2020, рис. 9, 1.

<sup>30</sup> Маслов и др. 2019, 158; 2020, рис. 8; 9, 1.

<sup>31</sup> Маслов и др. 2020, рис. 9.

<sup>32</sup> Эрлих 1990, 249, 250; Маслов и др. 2020, рис. 10.

<sup>33</sup> Канторович 2022/1, 159–160. О проблеме датирования комплекса Жаботинского кургана 2 см. сноску 25.

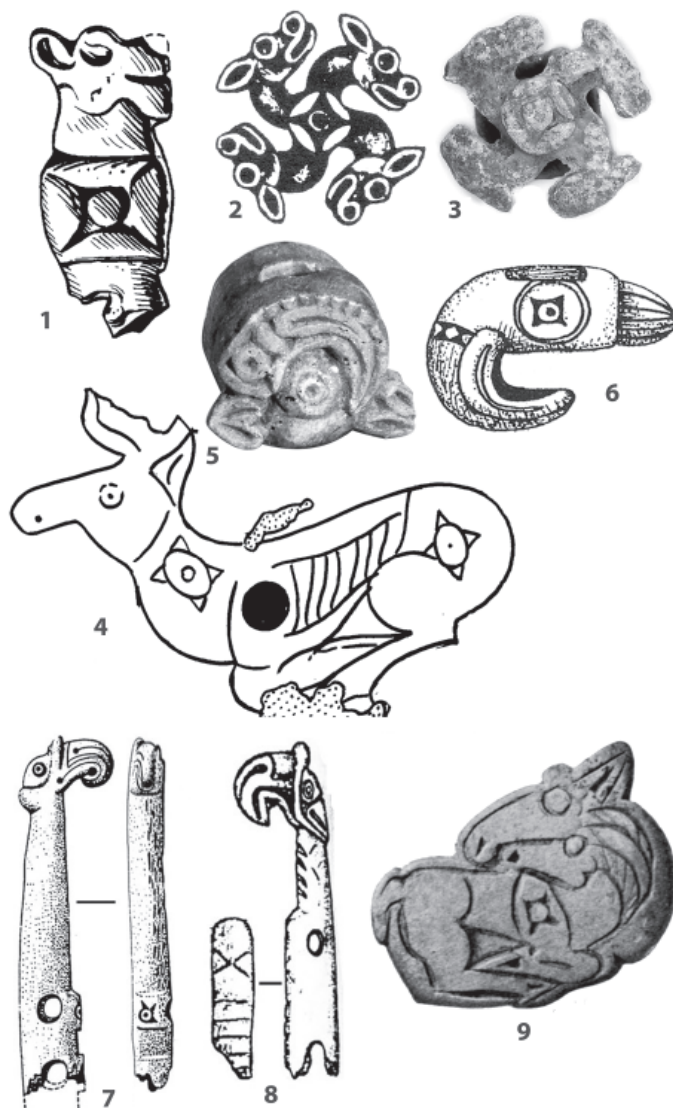


Рис. 1. «Киммерийская розетка» в структуре изображений восточноевропейского скифского звериного стиля: образы хищника (1–3), оленя (4), барана (5), птицы (6), бараноптицы (7, 8), лося (9). 1 – Келермес, курган 2/В, уздечный набор коня 13 (по: Галанина 1997, кат. 287, табл. 23); 2 – Хаджох, курган 1 (по: Сазонов 2000, 64, рис. 8, 3); 3 – аул Тауйхабль, случайная находка археолога А. Това (по: Канторович, Эрлих 2006, кат. 37); 4 – погребение у г. Константиновск-на-Дону (по: Кияшко, Кореняко 1976, 174, рис. 3); 5 – Келермес, курган 1/В, уздечный набор коня 21 (по: Галанина 2006, илл. 42); 6 – Комаровский бескурганый могильник, погр. 3 (по: Абрамова 1974, рис. 2, 2); 7 – Немировское городище (по: Смирнова 1996, рис. 11, 2); 8 – Бельск, зольник в урочище Царина (по: Могилов 2008, рис. 43, 7); 9 – курган 2 у с. Жаботин, раскопки В.В. Хвойки (по: Ханенко, Б., Ханенко, В. 1900, табл. LXI, 539)

Fig. 1. “Cimmerian rosette” in the structure of images of the Eastern European Scythian animal style



лермесский<sup>34</sup>. Уникальная композиционная особенность данного типа состоит в инвертировании бараньего рога, который исходит из точки над ухом, но не огибает ухо и глаз снизу, а охватывает глаз сверху и заходит на морду на участке между глазом и носовой частью. «Киммерийская розетка» здесь искусно интегрирована в структуру рога, каковой заполнен рельефным изображением вторичного зооморфного мотива: здесь читается примитивная головка хищной птицы, состоящая из округлого глаза со впадиной зеницы, и длинного загнутого каплевидного клюва с впадиной рта, отделенного от глаза вертикальной перемычкой (маркирующей восковицу?). И именно глаз этой птицы в сочетании с перемычкой-восковицей и рельефными краями рога моделирован с помощью «киммерийской розетки», послужившей своего рода «цитатой», изобразительным блоком. Комплекс кургана 1/В Келермесской группы, как уже было отмечено выше, датируется не позднее 660–640 гг. до н.э.

Кроме того, мотив «киммерийской розетки» задействован в реализации образа барана на трехдырчатых костяных псалиях, вершина которых оформлена в виде бараньей головы, окончание – в виде ноги копытного (не обязательно барана, копыто может быть и конским; в данном случае важно, что маркируется принадлежность к мегаобразу копытного). По мнению Ю.Б. Полидовича, такие изображения могут интерпретироваться как упрощенное воспроизведение всего животного<sup>35</sup>. По крайней мере, их можно воспринимать как знак целого барана: «альфа» (голова) и «омега» (копыто). «Киммерийская розетка» присутствует на псалиях из кургана 3 у с. Волковцы (рис. 2, 1, 2), из кургана 470 у с. Аксютинцы (рис. 2, 3), из кургана 1 у с. Райгород (рис. 2, 4) и из кургана 18 у с. Поповка (рис. 2, 5). Солярный знак помещен здесь на выступы рядом с отверстиями псалиев, причем эти выступы, очевидно, обозначали три остальных копыта барана. На псалиях из Аксютинцев и Райгорода «киммерийская розетка» в целом узнаваема, несмотря на схематичность, тогда как на псалии из Поповки она сведена к концентрическому кружку, а на псалиях из Волковцев – к косому кресту. Данные изображения локализуются в рамках таксона редуцированных изображений баранов, далее в рамках таксона *головы в сочетании с ногами или копытами – знаки полнофигурных баранов*, далее в пределах I сюжетного отдела (голова однонаправлена с подошвой копыта), далее в рамках двух морфологических типов середины VII – VI в. до н.э., это тип I-1 аксютинецко-нартановский (к нему относятся изображения из Волковцев и Аксютинцев – рис. 2, 1–3) и тип I-2 журовско-аксютинецкий (изображения из Райгорода и Поповки (рис. 2, 4, 5).

Аксютинецко-нартановский тип объединяет 24 оригинальных изображения, происходящие в основном с территории Среднего Поднепровья (помимо того, в единичных случаях – из Подонцовья, Прикубанья и Центрального Предкавказья); в подавляющем большинстве эти изображения оформляют костяные трехпестельчатые и трехдырчатые псалии, в единичных случаях – костяные навершия и костяные окончания деревянных псалиев, а также железные трехдырчатые псалии и бронзовые трехпестельчатые псалии<sup>36</sup>.

<sup>34</sup> Канторович 2022/1, 183–185.

<sup>35</sup> Полидович 2004, 209, 210.

<sup>36</sup> Канторович 2022/1, 186–187.



Рис. 2. «Киммерийская розетка» в структуре изображений восточноевропейского скифского звериного стиля: образы барана (1–5) и лошади (6–15). 1, 2 – Волковцы, курган 3, раскопки И.А. Линниченко (по: Ильинская 1968, рис. 25, 7, 9); 3, 15 – Аксютинцы, курган 470 (по: Галанина 1977, табл. 20, 3; Могилев 2008, рис. 54, 13); 4 – с. Райгород, курган 1 (по: Могилев 2008, рис. 43, 13); 5 – Поповка, курган 18 (по: Могилев 2008, рис. 41, 13); 6 – Роменский уезд (по: Могилев 2008, рис. 45, 1); 7 – с. Волковцы, к. 1 или с. Будки, курган не идентифицирован (по: Могилев 2008, рис. 46, 3); 8–10, 13 – Шумейковский курган (по: Могилев 2008, рис. 46, 8, 9, 11, 11а, 3, 3а, 4, 12, 12а); 11 – Басовка, к. Б (по: Галанина 1977, табл. 27, 5); 12 – Аксютинцы, Стайкин Верх, к. 4 (по: Самоквасов 1908, № 1567, 1568); 14 – Севериновка (по: Могилев 2008, рис. 54, 8)

Fig. 2. “Cimmerian rosette” in the structure of images of the Eastern European Scythian animal style

Журовско-аксютинецкий тип включает 18 оригинальных изображений, также происходящих с территории Среднего Поднепровья (исключение составляет одно изображение из Прикубанья); это также оформление костяных псалиев (трехпательчатых и трехдырчатых), лишь в двух случаях – бронзовых (трехдырчатых)<sup>37</sup>.

Изображения аксютинецко-нартановского и жуоровско-аксютинецкого типов являются частью большого массива образов, связанных с трехпательчатыми и трехдырчатыми псалиями (преимущественно костяными) эпохи «скифской архаики», оформляемыми также в виде головы и ноги лошади, хищника, бараноптицы и неопределимого животного.

В изображениях *лошади* мотив «киммерийской розетки» встречается именно на такого рода псалиях: это предметы из кургана в Роменском уезде (рис. 2, 6), из кургана 1 у с. Волковцы или у с. Будки (рис. 2, 7), из Шумейковского кургана (рис. 2, 8–10, 13), из кургана Б у с. Басовка (рис. 2, 11) и из кургана 4 в урочище Стайкин Верх у с. Аксютинцы (рис. 2, 12). Во всех случаях «киммерийская розетка» рудиментарна, сведена к косым крестам, помещаемым рядом с отверстиями псалиев на боковых сторонах, – там, где предположительно должны были находиться три копыта, дополняющие копыто на окончании псалия.

Данные изображения локализуются в рамках таксона редуцированных изображений лошадей, далее в рамках таксона *головой и протомы в сочетании с задними ногами или копытами – знаки полнофигурных лошадей*, далее в пределах двух сюжетных отделов – I (голова продолжает линию шеи) и II (голова перпендикулярна шее).

В рамках I отдела интересующие нас изображения (из Роменского уезда (рис. 2, 6) и из кургана 1 у с. Волковцы или у с. Будки (рис. 2, 7)), относятся к типу I-1 аксютинецко-шумейковский, датируемому в рамках середины VII – первой половины V в. до н.э. (при этом изображения с рудиментом «киммерийской розетки» не выходят за пределы середины VII – VI в. до н.э.). Этот тип объединяет 29 оригинальных изображений, 28 из которых происходят с территории Среднего Поднепровья и лишь одно – с территории Ставрополя. Все они оформляют костяные трехпательчатые и трехдырчатые псалии; в одном случае – это заготовка, не ставшая псалием<sup>38</sup>.

В рамках II отдела изображения с «киммерийской розеткой» связаны с двумя типами, связанными исключительно с территорией Среднего Поднепровья и датируемыми в целом серединой VII – VI в. до н.э. Изображения из Шумейковского кургана (рис. 2, 8, 9, 13) относятся к типу II-1 шумейковско-аксютинецкий. Еще одно изображение из Шумейковского кургана (рис. 2, 10), а также изображения из кургана Б у с. Басовка (рис. 2, 11) и из кургана 4 в урочище Стайкин Верх у с. Аксютинцы (рис. 2, 12) соответствуют типу II-2 шумейковско-волковецкий.

Шумейковско-аксютинецкий тип объединяет девять оригинальных изображений, оформляющих в основном костяные трехпательчатые и трехдырчатые псалии, в одном случае – костяную пронизку, возможно, навершие такого псалия, еще в одном случае – навершие костяного гребня<sup>39</sup>. Шумейковско-волковецкий

<sup>37</sup> Канторович 2022/1, 187–188.

<sup>38</sup> Канторович 2022/1, 196–197.

<sup>39</sup> Канторович 2022/1, 197–198.

тип включает 40 оригинальных изображений, все они оформляют костяные трехпелельчатые и трехдырчатые псалии.

Мотив «киммерийской розетки» фигурирует и на тех псалиях, в силу фрагментированности которых (утрачена верхняя часть с головой животного) невозможно идентифицировать оформляющий их образ (возможно, здесь также представлен образ лошади). Это псалии из вышеупомянутого кургана 470 у с. Аксютинцы (рис. 2, 15) и из Севериновки (рис. 2, 14). На этих псалиях «киммерийская розетка», несмотря на схематизированность, сохранила свою структуру. Данные изображения относятся к таксону *мотив обособленных конечностей*, далее к таксону *одиночные ноги*, далее к типу 3 хаджохско-аксютинецкий первой половины VII – первой половины V в. до н.э. (при этом изображения с киммерийской розеткой, очевидно, не выходят за пределы VII–VI вв. до н.э.). Хаджохско-аксютинецкий тип объединяет 42 оригинальных изображения, происходящих в основном с территории Среднего Поднепровья, в единичных случаях из Прикубанья, Ставрополя и Центрального Предкавказья. Они оформляют окончания псалиев, главным образом – трехдырчатых костяных, реже трехдырчатых бронзовых, а в одном случае – трехпелельчатых бронзовых<sup>40</sup>.

### *Птицы*

«Киммерийская розетка» присутствует в рамках мегаобраза птицы в оформлении предметов конского снаряжения. Во-первых, это изображение хищной птицы, формирующее подвеску из погребения 3 Комаровского могильника в Центральном Предкавказье (рис. 1, б). В данном случае солярный мотив, достаточно четко гравированный, очевидно, исполняет роль глаза птицы: внешний выпуклый круг здесь играет роль глазницы, тогда как равносторонний ромб-углубление с выпуклым кружком внутри – это зеница, а впадина во внутреннем кружке – зрачок. «Киммерийская розетка» помещена на то место, где на скипетрах предскифской эпохи, а также на вышеупомянутом скипетре из Дыша располагаются глаза птиц, также обозначаемые «киммерийской розеткой»<sup>41</sup>. В контексте нашей классификации комаровское изображение относится к таксону *редуцированные изображения птицы*, далее к таксону *голова птицы без шеи или с рудиментарной шеей*, далее к типу 1 Келермесско-гуляйгородский. Этот тип объединяет 22 оригинальных изображения, происходящих с территории Прикубанья, Центрального Предкавказья, Среднего Поднепровья, Нижнего Поднепровья и Нижнего Подонья. Соответствующие птичьи головки оформляют преимущественно элементы конского снаряжения. Помимо рассматриваемой здесь комаровской подвески, это столбики-распределители уздечных ремней (в основном бронзовые, в том числе с обтяжкой золотой фольгой, в одном случае распределитель костяной); кроме того, изображения данного типа оформляют костяные навершия и костяные налучья. По объективным показателям келермесско-гуляйгородский тип датируется в рамках середины VII – третьей четверти VI в. до н.э.<sup>42</sup>

Во-вторых, это изображения хищных птиц на бронзовых бляхах с территории Среднего Поднепровья – из кургана 8 у с. Поповка (рис. 3, 1), из кургана под Лу

<sup>40</sup> Канторович 2022/1, 226–227.

<sup>41</sup> Халиков 1977, рис. 68, 1, 2; Вальчак и др. 2016, 68, рис. 84, 3.

<sup>42</sup> Канторович 2022/1, 248–249.

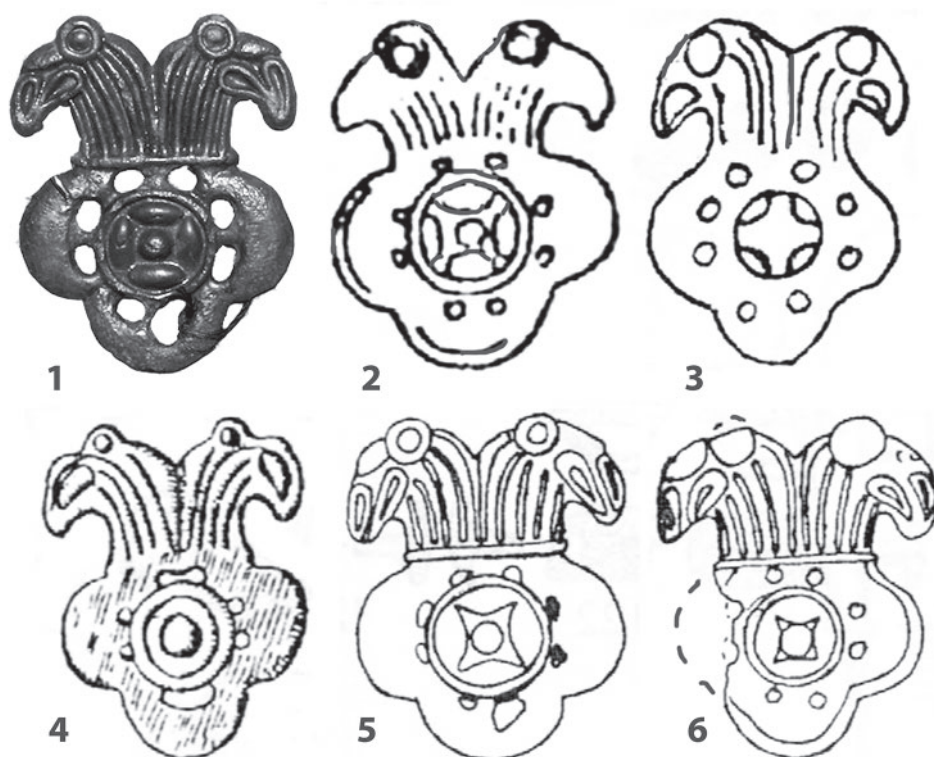


Рис. 3. «Киммерийская розетка» в структуре изображений восточноевропейского скифского звериного стиля: образ птицы. 1 – Поповка, к. 8 (по: Бобринский 1894, табл. XXIV, 21, 23, 25); 2 – курган под Луками (по: Могиллов 2008, рис. 110, 16–18); 3 – Аксютинцы, раскопки Т.В. Кибальчича (по: Могиллов 2008, рис. 110, 19); 4 – Басовское городище (по: Могиллов 2008, рис. 110, 20); 5 – с. Пруссы (по: Ханенко (Б.), Ханенко (В.) 1900, табл. XLVII, 346); 6 – Берестяги, к. 45 (по: Ковпаненко 1981, рис. 6, 1)

Fig. 3. “Cimmerian rosette” in the structure of images of the Eastern European Scythian animal style

ками (рис. 3, 2), из кургана у с. Аксютинцы, раскопки Т.В. Кибальчича (рис. 3, 3), из слоев Басовского городища (рис. 3, 4), из с. Пруссы (рис. 3, 2) и из кургана 45 у с. Берестяги (рис. 3, 6). Здесь «киммерийская розетка» исполняет роль условного туловища двухголовой птицы, чей широкий клюв с мощной ноздрей напоминает морду лошади, но наличие четко выраженной восковицы исключает такую интерпретацию (можно также воспринимать эти два антитетических профиля как единую птицу, «разложенную надвое»).

В контексте нашей классификации данные изображения, как и комаровское, относятся к таксону *редуцированные отображения птицы*, далее к таксону *голова птицы без шеи или с рудиментарной шеей*. Они образуют тип 10 «Поповка – Аксютинцы», к которому относятся, помимо этих шести оригинальных изображений еще два изображения на бронзовых бляхах с территории Среднего Поднепровья,

представляющие собой аналогичные головы птиц с утраченным туловищем (вполне возможно, что это были тождественные бляхи с таким же солярным знаком)<sup>43</sup>. Хронологические рамки типа «Поповка – Аксютинцы» определяются как третья четверть VII – середина VI в. до н.э., причем одна из блях с изображением данного типа – из Берестняг – происходит из комплекса, в котором также находились две крестообразные бляхи с «киммерийской розеткой» и стремечковидные удила<sup>44</sup>. Сами же ажурные бляхи, формирующие туловище птиц типа «Поповка – Аксютинцы», – характерные уздечные элементы финала предскифской эпохи (найлены, в частности, в Кубанском могильнике, погребение 50, а также в урочище Чишхо, комплекс 1) и начала раннескифской эпохи (найлены в Келермесском кургане 2/В). Это, по определению В.Р. Эрлиха, «ажурные уплощенные бляхи в виде четырехлепестковой розетки со сложной геометрической композицией, в центре которой находился солярный знак – ромб с кружком в центре» (тип 8, вариант 3 по В.Р. Эрлиху<sup>45</sup>; тип 2 по С.Б. Вальчаку и Н.В. Тарасовой<sup>46</sup>).

#### *Синкретические существа*

Наконец, «киммерийская розетка» присутствует в рамках образа фантастической бараноптицы/грифобарана<sup>47</sup> (классификационный таксон *голова в сочетании с задними ногами или копытами – знаки полнофигурных бараноптиц*) – на костяных псалиях из культурного слоя Немировского городища и из зольника в урочище Царина в комплексе Бельского городища (рис. 1: 7, 8). В первом случае крайне схематизированная розетка помещена рядом с верхним отверстием трехдырчатого псалия на выступ, очевидно, призванный обозначать копыто (рис. 1, 7). Во втором случае «киммерийская розетка» практически исчезла, ее рудиментом является крест, помещенный на выступ, в который слились некогда четко отображаемые копыта. Оба эти псалия относятся к типу 1 Новозаведенско-аксютинский, объединяющему 16 оригинальных изображений, происходящих преимущественно с территории Среднего Поднепровья и, кроме того, с территории Центрального Предкавказья и Прикубанья; все эти изображения оформляют трехдырчатые костяные/роговые псалии или же костяные насадки на деревянные псалии, датированные в целом в пределах второй четверти VII – середины VI в. до н.э.<sup>48</sup>

## ЗАКЛЮЧЕНИЕ

Проанализировав реализацию мотива «киммерийской розетки» в рамках всего массива изображений восточноевропейского скифского звериного стиля, можно сделать вывод о том, что данный солярный знак, в той или иной мере – полностью или рудиментарно, – реализуется в данном контексте исключительно в эпоху «скифской архаики», что соответствует реликтовому характеру этого мотива, сформировавшегося в эпоху бронзы и активно использовавшегося в пред-

<sup>43</sup> Канторович 2022/1, 248–249.

<sup>44</sup> Ковпаненко 1981, рис. 6, 2, 3.

<sup>45</sup> Эрлих 2007, 134.

<sup>46</sup> Вальчак и др. 2016, 75, рис. 85, 11, 13.

<sup>47</sup> См. о данном образе: Канторович 2022/1, 307–311.

<sup>48</sup> Канторович 2022/1, 308–310.

скифскую эпоху. О том же свидетельствует и крайне редкое применение данного мотива: «киммерийская розетка» задействована в структуре лишь 33 оригинальных изображений (не считая копий)<sup>49</sup>, соответственно их доля – 1,3% от всего корпуса изображений восточноевропейского скифского звериного стиля. Вместе с тем с точки зрения репертуара «киммерийская розетка» релевантна по отношению ко всем четырем мегаобразам скифского звериного стиля: хищникам, копытным, птицам и синкретическим существам. В рамках этих анималистических тем «киммерийская розетка» задействована в образах кошачьих и волчьих хищников, оленей, лосей, баранов, лошадей, хищных птиц и бараноптиц/грифобаранов. Данный солярный знак маркирует глаза<sup>50</sup>, лопатки и бедра животных – органы, отвечающие за внимание и движение, что вполне соответствует магическому статусу изображений скифского звериного стиля.

Таким образом, «киммерийская розетка», пришедшая в скифский культурный контекст из предскифской эпохи, использовалась не только как самостоятельный декоративный элемент (см., например, «розетку» на торцах наверший из Келермесских курганов и на портупейной детали Келермесского меча<sup>51</sup>), но и была успешно интегрирована в репертуар и структуру звериного стиля эпохи «скифской архаики» VII–VI вв. до н.э. При этом, однако, «киммерийская розетка» не стала популярным элементом звериного стиля, подвергалась неизбежной схематизации и упрощению как атавизм орнаментики предскифской эпохи, что, в конечном счете, обусловило ее исключение из зооморфного искусства скифов и их соседей, оставивших скифскую археологическую культуру.

#### ЛИТЕРАТУРА

- Абрамова, М.П. 1974: Погребения скифского времени Центрального Предкавказья. *СА 2*, 195–212.
- Алексеев, А.Ю. 2003: *Хронография Европейской Скифии VII–IV веков до н.э.* СПб.
- Алексеев, А.Ю., Рябкова, Т.В. 2010: Скифы. В кн.: Г.М. Бонгард-Левин, В.Д. Кузнецов (ред.), *Античное наследие Кубани*. Т. 1. М., 236–259.
- Бобринский, А.А. 1894: *Курганы и случайные археологические находки близ местечка Смелы*. Т. 2: *Дневники раскопок 1887–1889 гг.* СПб.
- Брашинский, И.Б. 1973: Раскопки скифских курганов на Нижнем Дону. *КСИА* 133, 54–61.
- Вальчак, С.Б., Пьянков, А.В., Хачатурова, Е.А., Эрлих, В.Р. 2016: *Кубанский могильник. Раскопки Н.В. Анфимова 1965 года*. М.
- Вязьмитина, М.И. 1963: Ранние памятники скифского звериного стиля. *СА 2*, 158–170.
- Галанина, Л.К. 1977: *Скифские древности Поднепровья (Эрмитажная коллекция Н.Е. Бранденбурга)* (САИ Д1–33). М.
- Галанина, Л.К. 1983: Раннескифские уздечные наборы. *АСГЭ* 24, 32–35.
- Галанина, Л.К. 1997: *Келермесские курганы (Степные народы Евразии I)*. М.

<sup>49</sup> При этом каждая из четырех бараньих голов на келермесских бляхах-распределителях (рис. 1, 5), несмотря на их практическую тождественность, учитывается мною как отдельное оригинальное изображение, поскольку эти бляхи происходят из разных уздечных наборов.

<sup>50</sup> В случае с бараньими головами на келермесских бляхах-распределителях (рис. 1, 5) «розетка» маркирует, скорее, не рог данного копытного, а опять-таки глаз птицы, чья голова заполняет рог барана в качестве «зооморфного превращения».

<sup>51</sup> Галанина 1997, 161, рис. 32, 9, 10, 31.

- Галанина, Л.К. 2006: *Скифские древности Северного Кавказа в собрании Эрмитажа. Кельмермесские курганы*. СПб.
- Іллінська, В.О. 1961: Скіфська вузда VI ст. до н. е. *Археологія* XIII, 38–61.
- Ильинская, В.А. 1965: Культурные жезлы скифского и предскифского времени. В сб.: Е.И. Крупнов (ред.), *Новое в советской археологии. Памяти Сергея Владимировича Киселева. К 60-летию со дня рождения* (МИА 130). М., 206–211.
- Ильинская, В.А. 1975: *Раннескифские курганы бассейна р. Тясмин (VII–VI вв. до н.э.)*. Киев.
- Ильинская, В.А. 1968: *Скифы Днепровского Лесостепного Левобережья*. Киев.
- Канторович, А.Р. 2022: *Искусство скифского звериного стиля Восточной Европы (классификация, типология, хронология, эволюция)*. Т. 1–2. М.
- Канторович, А.Р., Эрлих, В.Р. 2006: *Бронзолитейное искусство из курганов Адыгеи (VIII–III века до н.э.)*. М.
- Кияшко, В.Я., Кореняко, В.А. 1976: Погребение раннего железного века у г. Константиновска-Дону. *СА* 1, 170–177.
- Ковпаненко, Г.Т. 1981: *Курганы раннескифского времени в бассейне р. Рось*. Киев.
- Ковпаненко, Г.Т., Бессонова, С.С., Скорый, С.А. 1989: *Памятники скифской эпохи Днепровского Лесостепного Правобережья (Киево-Черкасский регион)*. Киев.
- Маслов, В.Е., Гей, А.Н., Андреева, М.В. 2019: Изображения солярных знаков из могильника Дыш IV. *КСИА* 256. С. 153–171.
- Маслов, В.Е., Гей, А.Н., Андреева, М.В. 2020: Курган раннескифского времени в Адыгее (могильник Дыш IV). *Stratum plus* 3, 293–330.
- Могилов, О.Д. 2008: *Спорядження коня скіфської доби у Лісостепу Східної Європи*. Київ–Кам'янець–Подільський.
- Петренко, В.Г., Маслов, В.Е., Канторович, А.Р. 2000: Хронология центральной группы курганов могильника Новозаведенное-II. В сб.: В.И. Гуляев, В.С. Ольховский (ред.), *Скифы и сарматы в VII–III вв. до н.э.: палеоэкология, антропология и археология*. М., 238–248.
- Полидович, Ю.Б. 2004: Раннескифские зооморфно оформленные псалии как воплощение фигуры животного. *Старожитності Степового Причорномор'я і Криму* XI, 206–210.
- Рябкова, Т.В. 2010: Классификация изображений с ромбовидными знаками на предметах предскифского и раннескифского времени. В сб.: М.Б. Мужухоев (ред.), *XXVI «Крупновские чтения» по археологии Северного Кавказа, Магас, 26–30 апреля 2010 года. Проблемы хронологии и периодизации археологических памятников и культур Северного Кавказа: тезисы докладов Международной научной конференции*. Магас, 309–312.
- Рябкова, Т.В. 2011: Изображения ромбовидных знаков как свидетельство миграций в эпоху ранних кочевников. В сб.: М.К. Хабдулина (ред.), *Маргулановские чтения – 2011: материалы Междунар. археолог. конф. (Астана, 20–22 апреля 2011 г.)*. Астана, 104–109.
- Сазонов, А.А. 2000: Хаджохские курганы – некрополь древнемеотских вождей. *Информационно-аналитический вестник* 3. Майкоп, 42–67.
- Самоквасов, Д.Я. 1908: *Альбом фотографий – Могилы русской эпохи. Скито-сарматская эпоха [Альбом фотографий планшетов коллекции Д.Я. Самоквасова к изданию «Могилы Русской земли»]*. Библиотека кафедры археологии исторического факультета МГУ им. М.В. Ломоносова.
- Смирнова, Г.И. 1996: Предварительные данные о Немировском городище. В сб.: О.Б. Сурпуненко (ред.), *Білське городище в контексті вивчення пам'яток раннього залізного віку Європи*. Полтава, 183–198.
- Тереножкин, А.И. 1976: *Киммерийцы*. Киев.
- Халиков, А.Х. 1977: *Волго-Камье в начале эпохи раннего железа (VIII–VI вв. до н. э.)*. М.



- Ханенко, Б.И., Ханенко, В.П. 1900: *Древности Приднепровья и побережий Черного моря*. Вып. III. Киев.
- Черников, С.С. 1965: *Загадка Золотого кургана*. М.
- Эрлих, В.Р. 1990: К проблеме происхождения птицеголовых скипетров предскифского времени. *СА* 1, 247–250.
- Эрлих, В.Р. 2007: *Северо-Западный Кавказ в начале железного века. Протомеотская группа памятников*. М.

#### REFERENCES

- Abramova, M.P. 1974: Pogrebeniya skifskogo vremeni Tsentral'nogo Predkavkaz'ya [Burials of the Scythian time of the Central Pre-Caucasus]. *Sovetskaya arkheologiya [Soviet Archaeology]* 2, 195–212.
- Alekseev, A.Yu. 2003: *Khronografiya Evropeyskoy Skifii VII–IV vekov do n.e. [Chronography of the European Scythia of the 7<sup>th</sup> – 4<sup>th</sup> centuries BC]*. Saint Petersburg.
- Alekseev, A.Yu., Ryabkova, T.V. 2010: Skify [The Scythians]. In: G.M. Bongard-Levin, V.D. Kuznetsov (eds.), *Antichnoe nasledie Kubani [The Ancient Heritage of the Kuban]*. Vol. 1. Moscow, 236–259.
- Bobrinskiy, A.A. 1894: *Kurgany i sluchaynye arkhheologicheskie nakhodki bliz mestechka Smely [Mounds and accidental archaeological finds near the town of Smely]*. Vol. 2. *Dnevniki raskopok 1887–1889 gg. [Excavation Diaries of 1887–1889]*. Saint Petersburg.
- Brashinskiy, I.B. 1973: Raskopki skifskikh kurganov na Nizhnem Donu [Excavations of Scythian mounds on the Lower Don]. *Kratkie soobshcheniya instituta arkheologii [Brief Communications of the Institute of Archaeology]* 133, 54–61.
- Chernikov, S.S. 1965: *Zagadka Zolotogo kurgana [The Riddle of the Golden Mound]*. Moscow.
- Erlikh, V.R. 1990: К проблеме происхождения птицеголовых скипетров предскифского времени [On the problem of the origin of the bird-headed scepters of the pre-Scythian time]. *Sovetskaya arkheologiya [Soviet Archaeology]* 1, 247–250.
- Erlikh, V.R. 2007: *Severo-Zapadnyy Kavkaz v nachale zheznogo veka. Protomeotskaya gruppa pamyatnikov [The North-Western Caucasus at the beginning of the Iron Age. Proto-Maeotic group of sites]*. Moscow.
- Galanina, L.K. 1977: *Skifskie drevnosti Podneprov'ya (Ermitazhnaya kolleksiya N.E. Brandenburga) [Scythian Antiquities of the Dnieper Region (Hermitage Collection of N.E. Brandenburg)]* (Svod arkheologicheskikh istochnikov [Corpus of Archaeological Sources] D1–33). Moscow.
- Galanina, L.K. 1983: Ranneskifskie uzdechnye nabory [Early Scythian bridle sets]. *Arkheologicheskii sbornik Gosudarstvennogo Ermitazha [Archaeological Miscellany of the State Hermitage Museum]* 24, 32–35.
- Galanina, L.K. 1997: *Kelermesskie kurgany [Kelermess mounds]* (Stepnye narody Evrazii [Steppe Peoples of Eurasia] I). Moscow.
- Galanina, L.K. 2006: *Skifskie drevnosti Severnogo Kavkaza v sobranii Ermitazha. Kelermesskie kurgany [Scythian Antiquities of the North Caucasus in the Hermitage. The Kelermess Mounds]*. Saint Petersburg.
- Illins'ka, V.O. 1961: Skifs'ka vuzda VI st. do n.e. [Scythian bridle of the 6<sup>th</sup> century BC]. *Arkheologiya [Archaeology]* XIII, 38–61.
- Ilyinskaya, V.A. 1965: Kul'tovye zhezly skifskogo i predskifskogo vremeni [Cult wands of the Scythian and pre-Scythian time]. In: E.I. Krupnov (ed.), *Novoe v sovetskoy arkheologii. Pamyati Sergeya Vladimirovicha Kiselyova. K 60-letiyu so dnya rozhdeniya [New in Soviet Archaeology. In Memory of Sergey Vladimirovich Kiselyov. On the 60<sup>th</sup> Anniversary of his Birth]* (Materialy i issledovaniya po arkheologii SSSR [Materials and Studies on the Archaeology of the USSR] 130), 206–211.

- Ilyinskaya, V.A. 1975: *Ranneskifskie kurgany basseyna r. Tyasmin (VII–VI vv. do n.e.)* [Early Scythian Mounds of the Tyasmin River Basin (the 7<sup>th</sup> – 6<sup>th</sup> centuries BC)]. Kiev.
- Ilyinskaya, V.A. 1968: *Skify Dneprovskogo Lesostepnogo Levoberezh'ya*. [The Scythians of the Forest-Steppe of the Left Bank of the Dnieper River]. Kiev.
- Kantorovich, A.R. 2022: *Iskusstvo skifskogo zverinogo stilya Vostochnoy Evropy (klassifikatsiya, tipologiya, khronologiya, evolyutsiya)* [The Scythian Animal Style Art of Eastern Europe (Classification, Typology, Chronology, Evolution)]. 2 Vols. Moscow.
- Kantorovich, A.R., Erlikh, V.R. 2006: [Bronzolitaynoye iskusstvo iz kurganov Adygei (VIII–III veka do n.e.)] [Bronze-Foundry Art from the Mounds of Adygea (the 8<sup>th</sup> – 3<sup>rd</sup> centuries BC)]. Moscow.
- Khalikov, A.H. 1977: *Volgo-Kam'e v nachale epohi rannego zheleza (VIII–VI vv. do n. e.)* [Volga and Kama Rivers Region at the Beginning of the Early Iron Age (the 8<sup>th</sup> – 6<sup>th</sup> Centuries BC)]. Moscow.
- Khanenko, B.I., Khanenko, V.P. 1900: *Drevnosti Pridneprov'ya i poberezhnyy Chernogo morya* [Antiquities of the Left Bank of the Dnieper and the Black Sea Coast]. III. Kiev.
- Kiyashko, V.Ya., Korenyako, V.A. 1976: Pogrebenie rannego zheleznoogo veka u g. Konstantinovsk-na-Donu [Burial of the Early Iron Age near Konstantinovsk-on-Don]. *Sovetskaya arkheologiya* [Soviet Archaeology] 1, 170–177.
- Kovpanenko, G.T. 1981: *Kurgany ranneskifskogo vremeni v basseyne r. Ros'* [The Early Scythian Time Burial Mounds in the Basin of the Ros River]. Kiev.
- Kovpanenko, G.T., Bessonova, S.S., Skoryy, S.A. 1989: *Pamyatniki skifskoy epokhi Dneprovskogo Lesostepnogo Pravoberezh'ya (Kievo-Cherkasskiy region)* [Scythian Era Sites at the Dnieper Right Bank Forest-Steppe (Kiev-Cherkassy Region)]. Kiev.
- Maslov, V.E., Gey, A.N., Andreeva, M.V. 2019: Izobrazheniya solyarnykh znakov iz mogil'nika Dysh IV [Images of solar symbols from the Dysh IV burial ground]. *Kratkie soobshcheniya Instituta arheologii* [Brief Communications of the Institute of Archaeology] 256, 153–171.
- Maslov, V.E., Gey, A.N., Andreeva, M.V. 2020: Kurgan ranneskifskogo vremeni v Adygee (mogil'nik Dysh IV) [A burial mound of the Early Scythian time in Adygea (the Dysh IV burial ground)]. *Stratum plus* 3, 293–330.
- Mogilov, O.D. 2008: *Sporyadzhennaya konya skifs'koy dobi u Lisostepu Shidnoy' Evropy* [Horse harness of the Scythian era in the forest-steppe of Eastern Europe]. Kiev–Kamenets-Podolsk.
- Petrenko, V.G., Maslov, V.E., Kantorovich, A.R. 2000: Khronologiya tsentral'noy gruppy kurganov mogil'nika Novozavedennoe-II. In: V.I. Gulyaev, V.S. Ol'khovsky (eds.), *Skify i sarmaty v VII–III vv. do n.e.: paleoekologiya, antropologiya i arkheologiya* [The Scythians and Sarmatians in the 7<sup>th</sup> – 3<sup>rd</sup> Centuries BC: Paleoecology, Anthropology and Archaeology]. Moscow, 238–248.
- Polidovich, Yu.B. 2004: Ranneskifskie zoomorfno oformlennyye psalii kak voploshchenie figury zhivotnogo [Early Scythian zoomorphic bit shanks as the embodiment of an animal]. *Starozhitnosti Stepovogo Prichornomor'ya i Krymu* [Antiquities of the Black Sea Steppe Region and Crimea] XI, 206–210.
- Ryabkova, T.V. 2010: Klassifikatsiya izobrazheniy s rombovidnymi znakami na predmetakh predskifskogo i ranneskifskogo vremeni. In: M.B. Muzhukhoev (ed.), *XXVI "Krupnovskie chteniya" po arkheologii Severnogo Kavkaza, Magas, 26–30 aprelya 2010 goda. Problemy khronologii i periodizatsii arkheologicheskikh pamyatnikov i kul'tur Severnogo Kavkaza: tezisy dokladov Mezhdunarodnoy nauchnoy konferentsii* [XXVI "Krupnov readings" on the Archaeology of the North Caucasus, Magas, April 26–30, 2010. Problems of Chronology and Periodization of Archaeological Monuments and Cultures of the North Caucasus: Abstracts of the International Scientific Conference]. Magas, 309–312.
- Ryabkova, T.V. 2011: Izobrazheniya rombovidnykh znakov kak svidetel'stvo migratsiy v epokhu rannikh kochevnikov [Diamond-shaped signs as evidence of migrations in the era

- of early nomads*. In: M.K. Khabdulina (ed.), *Margulanovskie chteniya – 2011: materialy Mezhdunarodnoy arkheologicheskoy konferentsii (Astana, 20–22 aprelya 2011 g.)* [*Margulanov Readings – 2011: Materials of the International Archaeological Conference (Astana, April 20–22, 2011)*]. Astana, 104–109.
- Samokvasov, D.Ya. 1908: Al'bom fotografiy – Mogily russkoy epokhi. Skito-sarmatskaya epokha [*Al'bom fotografij planshetov kollektsey D.Ya. Samokvasova k izdaniyu "Mogily Russkoy zemli"*] [*Album of photographs – Graves of the Russian era. Scythian-Sarmatian Epoch*] [Album of Photographs from D. Ya. Samokvasov's Collections for the Publication "Graves of the Russian Land"]. Library of the Department of Archaeology, the faculty of history of the Lomonosov Moscow State University.
- Sazonov, A.A. 2000: Khadzokhskie kurgany – nekropol' drevnemeotskikh vozhdov [Khadzhokh burial mounds, a necropolis of ancient Gothic leaders]. *Informatsionno-analiticheskiy vestnik* [*Information and Analytical Bulletin*] 3. Maykop, 42–67.
- Smirnova, G.I. 1996: Predvaritel'nye dannye o Nemirovskom gorodishche. In: O.B. Suprunenko (ed.), *Bils'ke gorodishhe v konteksti vivchennya pam'yatok rann'ogo zaliznogo viku Jevropy* [*Belskoe Settlement in the Context of the Study of Early Iron Age Sites in Europe*]. Poltava, 183–198.
- Terenozhkin, A.I. 1976: *Kimmeriytsy* [*The Cimmerians*]. Kiev.
- Valchak, S.B., Pyankov, A.V., Khachaturova, E.A., Erlikh, V.R. 2016: *Kubanskiy mogil'nik. Raskopki N.V. Anfimova 1965 goda* [*Kuban Burial Ground. Excavations by N.V. Anfimov in 1965*]. Moscow.
- Vyazmitina, M.I. 1963: Rannie pamyatniki skifskogo zverinogo stilya. [Early monuments of the Scythian animal style]. *Sovetskaya arkheologiya* [*Soviet Archaeology*] 2, 158–170.

## “CIMMERIAN ROSETTE” AS A STRUCTURAL COMPONENT OF IMAGES OF THE EASTERN EUROPEAN SCYTHIAN ANIMAL STYLE

Anatoly R. Kantorovich

*Lomonosov Moscow State University, Moscow, Russia*

*E-mail: kantorovich@mail.ru*

*Acknowledgements: Russian Scientific Foundation, project no. 22-18-00108*

The “Cimmerian rosette” is a geometric solar symbol (originally from the Middle East), which was formed in the Bronze Age and was actively used in the pre-Scythian era. This symbol was inherited in the early Scythian cultural context not only as an independent decorative element, but also as a pictorial component in the art of the animal style of the “Scythian archaic” period of the 7<sup>th</sup> – 6<sup>th</sup> centuries BC. The morphological systematization of the corpus of images of the Eastern European Scythian animal style (a local variant of the Scythian-Siberian animal style corresponding to the Scythian archaeological culture) carried out by the author of the issue made it possible to analyze almost all cases of the inclusion of the “Cimmerian rosette” in the structure of images of the Eastern European Scythian animal style. It has been established that the “Cimmerian rosette” is relevant in relation to all four mega-images of the Scythian animal style: predators, ungulates, birds and syncretic creatures. This motif is used in images of feline and wolf predators, deer, elk, sheep, horses, birds of prey and syncretic rams/griffins-rams. The “Cimmerian rosette” marked the eyes, shoulder blades and thighs of animals, i.e. organs responsible for attention and movement, which fully corresponds to the magic-semiotic status of

---

images of the Scythian animal style. At the same time, however, this sign did not become a popular element of the animal style. This symbol is realized – completely or rudimentarily – exclusively in the period of the “Scythian archaic” of the 7<sup>th</sup> – 6<sup>th</sup> centuries BC and extremely rare: the “Cimmerian rosette” is involved in the structure of 33 original images (excluding copies), which leaves only 1.3% of the array of all images of the Eastern European Scythian animal style (2538 original images, excluding copies). The “Cimmerian rosette” was schematized and simplified as an atavism of the ornaments of the pre-Scythian era, which ultimately led to its exclusion from the zoomorphic art of the Scythians and their neighbors, who left the monuments of the Scythian archaeological culture.

*Keywords:* “Cimmerian rosette”, solar symbol, East European Scythian animal style, mega images, classification

---

---