



DOI: 10.18503/1992-0431-2023-2-80-45–74

## СВЯЗЬ ХРИСТИАНСКИХ ИСКУССТВ ВО ВТОРОЙ ПОЛОВИНЕ XI – ПЕРВОЙ ПОЛОВИНЕ XII В. В ВИЗАНТИИ И НА РУСИ

Н.В. Жилина

*Институт археологии Российской академии наук, Москва, Россия*

*E-mail: nvzhilina@yandex.ru*

*ORCID: 0000-0002-0880-6434*

Главное содержание рассмотренного этапа – освоение христианского искусства, и основным ориентиром здесь было искусство Византии. Периоды активизации аскетизма в Византии очерчивают хронологические границы актуальности искусства более строгих норм в Древней Руси: вторая половина XI – первая половина XII в. По различным видам искусства наблюдаются стилистически сходные черты, близкие аскетическому направлению: непропорционально-условная передача фигуративных сюжетов, геометризованная передача мотивов растительного и зооморфного орнамента. В конце XI – начале XII в. проявляется классицистическая трактовка фигуративных сюжетов и более криволинейная трактовка орнаментальных мотивов. Рассмотренные произведения стилистически близки, в данное время они составляли ансамбль. Это произведения монументальной живописи и миниатюры, резьбы по камню, кости и дереву; украшения и предметы культа ювелирных техник – перегородчатой эмали, черни, филигрании; художественной обработки металла – чеканки, гравировки, тиснения и литья; золотной вышивки. В этот ансамбль входят произведения с точными датами. Хронологию подкрепляют датированные комплексы древнерусских храмов, время возведения и оформления которых известно. Основу абсолютной хронологии поддерживают дендрохронологические датировки произведений из Новгорода Великого. Не противоречат ей и датированные изделия из культурного слоя других городов и поселений. В результате подкрепляется хронологическая расстановка изделий из кладов. Дальнейшему древнерусскому искусству середины XII в. будут свойственны тенденции к созданию более живого, естественного – более криволинейного изображения во всех видах искусства и ювелирных техниках. Наступит поистине стиль «золотой середины» в древнерусском искусстве.

*Ключевые слова:* Русь, Византия, декоративное искусство, монументальное искусство, стилистический анализ, сравнительный анализ, параллели

---

*Данные об авторе.* Наталья Викторовна Жилина – доктор исторических наук, ведущий научный сотрудник отдела средневековой археологии ИА РАН.

Статья подготовлена в рамках выполнения темы НИР ИА РАН «Города в культурном пространстве Северной Евразии в средневековье» (№ НИОКТР 122011200266-3).

Древнерусское декоративное искусство после принятия христианства на Руси и по рубеж, связанный с татаро-монгольским завоеванием, прошло длительный путь развития от строгого аскетического стиля второй половины XI в. через уравновешенный «стиль золотой середины» в середине XII в. к динамичному, пышному и утрированному стилю первой трети XIII в. Это развитие через три условных периода или стадии необходимо представить конкретно и максимально подробно на материале различных видов искусства<sup>1</sup>. Резких границ между периодами не было, в каждый период наблюдалось определенное стилистическое разнообразие, но в итоге можно фиксировать актуальную стилистическую картину стадии.

В данной статье рассматривается первая стадия: вторая половина XI – начало – первая половина XII в. В это время продолжают сказываться закономерности искусства X в. – взаимодействие славяно-русской и скандинавской зооморфной орнаментики, развитие растительной орнаментики пышного декоративного стиля, сохранение черт народного искусства в группе абстрактных и геометрических орнаментов. Но в главном – это начальный период проявления христианского искусства на Руси, и основным источником и ориентиром для русского искусства в развитии его новых видов было, конечно, византийское искусство. В древнерусской живописи, белокаменной резьбе, декоративно-прикладном и ювелирном искусстве при этом действовали общие стилистические тенденции. Цель работы – показать стилистический ансамбль, связывающий различные виды христианского искусства данного периода.

Материалом исследования является широкий круг материала, где есть декоративно организованные части: орнаментальные и фигуративные изображения архитектурных сооружений – монументальные мозаичные и фресковые полотна, иконы, каменная резьба; миниатюры рукописей; широкий круг небольших предметов с орнаментальными изображениями – предметы быта, культа и украшения ювелирных техник из кладов и культурного слоя. Привлекаются опубликованные, введенные в научный оборот произведения.

Сопоставление изображений и мотивов разных видов искусства проводится методом стилистического и сравнительного анализа, сравниваемые произведения и их фрагменты размещаются в общих таблицах. Суждение о стилистических аналогиях делается в связи с пропорциями мотивов и кривизной очерчивающих их линий.

В дополнение к визуальному наблюдению иногда используется прочерчивание линий. Для сравнений используются математические символы. На первом этапе, изучаемом в данной работе, в очертаниях преобладают прямые линии и циркульные кривые (части окружностей). Стилистический символ этого периода – окружность.

<sup>1</sup> Жилина 2014, 61–65; 2016.

АКТУАЛЬНЫЕ СТИЛИСТИЧЕСКИЕ ТЕНДЕНЦИИ ВТОРОЙ ПОЛОВИНЫ  
XI – ПЕРВОЙ ПОЛОВИНЫ XII в.

*Монументальная живопись и миниатюра*

Во второй четверти XI в., а также в начале XII в. в византийской монументальной живописи и миниатюре наблюдается стиль, отходящий от классических норм изображения, получивший названия: аскетический, строгий, суровый, монашеский. Основные произведения: мозаики и фрески монастыря Осиев Лукас в Фокиде, собора Софии в Охриде в Македонии, монастыря Неа Мони на Хиосе; миниатюры греческого Менология из ГИМ в Москве (рис. 1, 1, 2, 4–6).

Характерными чертами аскетического стиля являются: статичность, плоскостность, лаконичность, схематичность форм до геометризма, непропорциональность человеческих фигур (рис. 1, 4, 6). Световая проработка создает впечатление нематериальности, духовной возвышенности и отрешенности (рис. 1, 1, 2). Идеальным образом аскетизма считаются изображения в технике перегородчатой эмали<sup>2</sup>. Периоды активизации аскетизма в Византии очерчивают хронологические границы времени, когда аскетизм в целом преобладал или был актуален, несмотря на то, что заявляли о себе и другие направления.

Сходная картина наблюдается по значительной части монументальной живописи Древней Руси. Плоскостность, статика, аскетические настроения в середине XI в. наблюдаются по мозаикам и фрескам Софийского собора в Киеве, 1040-х гг.; фрескам Софийского собора в Новгороде XI и начала XII в., собора Рождества Богородицы Антониева монастыря 1125 г., Георгиевского собора Юрьева монастыря – около 1130 г., Церкви Спаса на Берестове 1113–1125 гг.; иконе «Св. Георгий» – 1050-е гг. / третья четверть XI в. (рис. 2, 1, 4–6); миниатюрам евангелий – Остромирова 1056/1057 гг., Мстиславова 1103–1117 гг., фронтисписа Юрьевского 1119–1128 гг. К этому стилю можно причислить фреску Николо-Дворищенского собора в Новгороде 1113 г. и часть миниатюр Изборника Святослава 1073 г. и Молитвенника Гертруды второй половины XI в. (1076–1086 гг.)<sup>3</sup> (рис. 3, 1, 4, 7, 9).

Но во второй половине XI в. (с 1060-х гг.) в Византии снова оказывается актуален возврат к нормам классицизма. Примером являются мозаики монастыря Дафни<sup>4</sup>. Византийское искусство дает различные варианты проявления или соединения этих стилистических полюсов.

Новое обращение к классицизму показывают мозаики Михайловского Златоверхого собора в Киеве 1112 г.: оживление криволинейности, усиление графичности (рис. 4, 2). Новые черты в сочетании со старыми принципами проявляются в новгородских иконах «Апостолы Петр и Павел» XI в. (рис. 4, 1), «Благовещение» и «Св. Георгий» 1130 г.<sup>5</sup>

В орнаментации Софийского собора в Киеве использован геометрический орнамент, соединяемый с растительным. В передаче растительных мотивов прояви-

<sup>2</sup> Колпакова 2005, 325–331; Попова 2006, 149–210.

<sup>3</sup> Лазарев 1973, 40, 41, ил. 175–178, 180, 182–186; Попова 2006, 149–296; Сарабьянов, Смирнова 2007, 51–65, 68, 75, 86–88, 93–101, 104–107, ил. 57, 81.

<sup>4</sup> Попова 2006, 177, 297–300.

<sup>5</sup> Лазарев 1973, 30, 31; Попова 2006, 297–352; Сарабьянов, Смирнова 2007, 60, 72–74, 102–104, ил. 56, 100, 101.





Рис. 1. Монументальное искусство Византии. 1 – мозаика, монастырь Осиос Лукас, Фокида, после 1012 г. / 1030–1040 гг.; 2, 3 – фрески, собор Св. Софии Охридской, около 1056 г.; 4, 5 – мозаика, монастырь Неа Мони на Хиосе, середина XI в. (по: Колпакова, 2005, 342, 338; Орлова 2007а, ил. 305, 309, 307); 6 – миниатюра, Менологий, середина XI в. (по: Попова 2006, ил. 118)

Fig. 1. Monumental art of Byzantium





Рис. 2. Монументальное искусство Древней Руси. 1–3 – мозаика, Софийский собор, Киев, после 1036 г. (по: Колпакова 2005, 333; Орлова 2007а, ил. 296, 322); 4 – фреска, Софийский собор, Новгород, вторая половина XI в.; 5 – фреска, Георгиевский собор Юрьева монастыря, около 1130 г.; 6 – икона «Святой Георгий», Успенский собор Московского Кремля, около середины XI в. (по: Сарабьянов, Смирнова 2007, ил. 81, 98, 57)  
Fig. 2. Monumental art of Medieval Rus'





Рис. 3. Миниатюра, аскетическое направление. 1–3 – Остромирово Евангелие, 1056, 1057 гг.; 4–6 – Изборник Святослава, Киев, 1073 г.; 7, 8 – Мстиславово Евангелие, 1103–1117 гг.; 9, 10 – Юрьевское Евангелие, 1119–1128 гг. (по: Сарабьянов, Смирнова 2007, ил. 59, 74, 104, 105; Орлова 2007б, ил. 518, 521, 523, 524, 570)

Fig. 3. Miniature, ascetic direction





Рис. 4. Тенденции классицизма в живописи и миниатюре. 1 – икона «Апостолы Петр и Павел», Новгород, Софийский собор, середина XI в.; 2, 3 – мозаики, Михайловский Златоверхий собор, Киев, 1112 г. (по: Сарабьянов, Смирнова 2007, ил. 56, 65, 62); 4 – Мстиславово Евангелие, 1113–1117 гг.; 5, 6 – Юрьевское Евангелие, 1119–1128 гг. (по: Орлова 2007б, ил. 565, 588, 589)

Fig. 4. Classicism trends in painting and miniature

лась характерная со второй половины X в. условность с предельной стилизацией и геометризванностью. Из кринообразных (лилиевидных) мотивов составляются более широкие цветочные мотивы. Орнамент называют «цветочным», «цветочно-лепестковым» или «эмальерным» (рис. 2, 2, 3). Наиболее близок киевскому аналогичный орнамент Софийского собора в Охриде<sup>6</sup>. Мне представляется удачным использовать для основного мотива такого орнамента термин «византийский цветок» (рис. 1, 1–3). Сравнение с эмалью охватывает и колорит, в особенности для мозаики, и четкое ячеистое нанесение элементов цветка<sup>7</sup>.

В мозаике и фреске Софийского собора широко использован кринообразный растительный орнамент, нанесенный ровной полосой или лентой, характеризующийся геометрической организацией и симметрией<sup>8</sup>. Кринообразные мотивы составляют ровные волнообразные раппорты, включаются в геометрические клейма, разделяются прямыми линиями под углом. Выделяется высотой центральный лист крина, становясь иногда почти треугольником. В мозаике использован еще более четкий геометрически-растительный орнамент на основе крина, организованный квадратными и ромбическими раппортами. Его мотивы стали ступенчатыми пирамидами, листья – треугольниками, нижние лепестки крина показываются циркульными кривыми. Встречается и чисто геометрический, ступенчатый орнамент или «изломанная лента» (рис. 2, 3)<sup>9</sup>.

Для начала XII в. есть примеры и более криволинейных кринообразных орнаментов. Фрески церкви Архангела Михаила в Остерском городке рубежа XI/XII вв. дают сложные извивы лент кринообразного орнамента и более пышные мотивы «византийского цветка»<sup>10</sup>. В орнаментах Михайловского Златоверхого собора особенно сказываются новые тенденции. Утрачивается монументальность мотивов орнамента во фреске, он становится сложнее и мельче, усиливается сложность изгибов стебля. В орнаментах мозаики появляется асимметрия, свобода и повышенная криволинейность изгибов стебля, в особенности свободно изогнуты мотивы под композицией «Евхаристия», два центральных мотива «кажутся одушевленными» (рис. 4, 2, 3). Аналогии отмечаются в мозаиках Дафни<sup>11</sup>. Криволинейность усиливается почти до утрированности очертаний, на наш взгляд, именно до «маньеризма», что означает отход от традиций аскетизма<sup>12</sup>.

Орнаменты Софийского собора в Новгороде (1109 г.) в целом характеризуются геометризванностью, но продвинуты в сторону динамичности<sup>13</sup>. Раститель-

<sup>6</sup> Орлова 2007а, 326–334, 344–347, 352, ил. 296–304, 309, 310.

<sup>7</sup> Жилина 2021а.

<sup>8</sup> М.А. Орлова называет такой орнамент «виноградной лозой» (Орлова 2007а, 341–343). Это, на мой взгляд, некорректно, так как реалии виноградной лозы – листья и грозди – утрачены, основным мотивом стал мобильно изменяемый крин или трилистник. В других случаях крин при определениях смешивается с пальметтой – см.: Орлова 2007а, 345. Но крин (высокий трилистник) и пальметта (веерообразный многолистник) различны внешней формой и пропорциями – см.: Жилина 2020; 2021б.

<sup>9</sup> Жилина 2021б; Орлова 2007а, 344–347, 352, ил. 311–320, 324, 333, 334.

<sup>10</sup> Орлова 2007б, ил. 549.

<sup>11</sup> Орлова 2007б, 552–559, ил. 556, 557, 561–564.

<sup>12</sup> По мнению М.А. Орловой, о маньеризме вряд ли можно говорить. По византийским произведениям эти изменения заметны даже еще позднее, в конце XIII – XIV в., – см.: Орлова 2007б, 556, 557.

<sup>13</sup> Орлова 2007б, 560, 561, ил. 571–578.



ная орнаментация росписей Николо-Дворищенского собора (около 1120 г.) также в целом геометризована<sup>14</sup>. Но можно отметить удлиненность контуров крупных мотивов.

Для миниатюр Остромирова Евангелия 1056/1057 гг. характерны: статичность цветочного орнамента и сходство его с орнаментами живописи Софийского собора в Киеве; геометризованность кринообразного орнамента, заключенного в круги и ромбы<sup>15</sup>, построение циркульными кривыми (рис. 3, 2, 3).

В Изборнике Святослава 1073 г. наблюдается геометрическая правильность орнаментальных композиций (рамки миниатюр в виде храмов), упрощение и уплощение растительных мотивов, широкое использование геометрического орнамента<sup>16</sup>. Используются также геометризованные плоскостные мотивы птиц (рис. 3, 5, 6).

Молитвенник Гертруды 1078–1086 гг. имеет геометрически организованные архитектурные обрамления миниатюр, здесь наблюдается более сложный и плотный орнамент на основе кринообразного; плотный регулярный плетеный орнамент; объемный меандр – как в оттоновской части рукописи, но решенный менее пространственно<sup>17</sup>. Используется типичный геометризованный кринообразно-завитковый орнамент, разделенный геометрически; но на некоторых миниатюрах усиливается его криволинейность.

Новые явления сказываются в орнаменте миниатюр Мстиславова Евангелия, 1113–1117 гг. Происходят стилистические изменения, аналогичные орнаменту мозаик Михайловского монастыря, появляется заостренность, динамика, гибкость, утрированность (рис. 4, 4). Но заставки верны прежней геометричной и статичной манере (рис. 3, 8)<sup>18</sup>. Цветочные мотивы получили более удлиненные части, приблизившись к кринообразным, листья удлиняются и извиваются очень свободно.

Фронтиспис, заставки и инициалы Юрьевского Евангелия 1119–1128 гг. имеют графический характер. Гибкие, затягивающиеся в узлы, петли плетения предвосхищают дальнейшее развитие древнерусского орнамента<sup>19</sup>. Но в целом строение композиции архитектурного обрамления фронтисписа геометричное, она делится арками и кругами, ломаными линиями; в оформлении участвуют геометрический орнамент и геометризованные цветочные и кринообразные мотивы. На зооморфных мотивах резко и схематично отставлены крылья птиц, наблюдаются прямолинейная штриховка крыльев и хвостов, ячеистое заполнение тел (рис. 3, 9, 10). Но изображения кошачьих хищников криволинейны и более реалистичны (рис. 4, 6). Криволинейность чувствуется и в заставках при отображении антропоморфных, зооморфных и растительных мотивов (рис. 4, 5).

Таким образом, по ряду примеров наблюдается совмещение обеих тенденций. Следует также отметить, что близость к реалистической трактовке в произведениях XI в. может быть продолжением традиций христианского искусства IX–X вв., когда после периода иконоборчества оно обратилось к античному классицизму.

<sup>14</sup> Орлова 2007б, 562–564, ил. 580–587.

<sup>15</sup> Орлова 2007б, 539–541, ил. 515–521.

<sup>16</sup> Орлова 2007б, 541, ил. 523–526.

<sup>17</sup> Орлова 2007б, 544, 545, ил. 531, 533, 537, 538, 533.

<sup>18</sup> Орлова 2007б, 557–559, ил. 563–567 и 568–570.

<sup>19</sup> Орлова 2007б, 564, 565, ил. 588–589.

*Резьба по камню*

В архитектурном декоре и монументальной пластике с рельефным изображением также можно указать примеры строгих геометризованных изображений.

Строгий растительный декор сопровождает рельефные кресты на мраморных капителях Михайловского Златоверхого монастыря в Киеве второй половины XI – начала XII в. Геометрический и геометризованный растительный орнамент есть на саркофаге Десятиной церкви конца X в. (рис. 5, 1). Геометризованный растительный орнамент характеризует карнизы, архитрав и капители, а геометризованное изображение птицы встречено на плите – Софийского собора в Киеве XI в. (рис. 5, 3, 4). Наиболее типичен для стадии геометризованного декора мотив пятилистного крина на мраморной капители гражданской постройки епископского двора в Переяславле Русском XI в.: листья прочерчены прямыми по середине, очерчены плавно-упругими и даже прямыми линиями (рис. 5, 2)<sup>20</sup>.

Строгой схематичной передачей одних растительных мотивов и уравновешенной симметричной криволинейностью других, вписанных в клейма и плетеные четкие рамки, а также – геометрическими розетками характеризуется мраморный саркофаг Ярослава Мудрого. Более строго орнаментирован шиферный саркофаг Десятиной церкви второй половины XI – начала XII в.<sup>21</sup>

Рельефная орнаментация на плитах из шифера (Спасо-Преображенский собор в Чернигове, 1030-е гг.; Софийский собор и Успенский собор Киево-Печерского монастыря в Киеве, вторая половина XI – XII в.) характеризуется геометрическими композициями из переплетенных кругов со вписанными розетками, христианскими символами, зооморфными и растительными геометризованными мотивами<sup>22</sup> (рис. 5, 5). Как типичное для периода, своего рода стилистический символ, можно выделить распластанное изображение орла на плите Софийского собора (рис. 5, 5б).

Схематичная и линейная трактовка характерна и для фигуративных шиферных рельефов второй половины XI – начала XII в. киевских храмов (рис. 5, 6, 7). Фигуры непропорциональны, развороты, передающие движение, неестественны и соединены с фронтальностью. Возможно, они выполнены местными мастерами<sup>23</sup>.

В декоре сопредстолия из смальты Софийского собора в Киеве использован геометрический орнамент. Геометрической была и орнаментация полов соборов XI – начала XII в. из смальты и шиферных плит с геометрическими ячейками для смальты<sup>24</sup>.

В первой половине XI в. не известно еще крупных ансамблей белокаменной резьбы. Тем не менее параллели аскетическому направлению находятся в белокаменной резьбе собора Рождества Богородицы в Боголюбове (рис. 5, 8–10) и Успенского собора во Владимире (1150-е – начало 1160-х гг.) (рис. 5, 11). Здесь

<sup>20</sup> Ил. см.: Архипова 2007, ил. 587, 597, 601, 602, 604, 607–610. По Е.И. Архиповой, декор мраморной капители из Переяславля Русского – это листья аканта и шишка пинии – символа плодородия.

<sup>21</sup> Архипова 2007, 611–617, ил. 649, 650, 653.

<sup>22</sup> Чрезмерное уплотнение плетеного орнамента Е.И. Архипова связывает с развитием местных вкусов в дополнение к византийским нормам – Архипова 2007, 589–597, 617, ил. 619–632, 638, 639.

<sup>23</sup> Архипова 2007, 600–611, 617, ил. 625, 640–647.

<sup>24</sup> Архипова 2007, 588, 589, ил. 616, 617.





Рис. 5. Каменная резьба. 1 – саркофаг, Десятинная церковь, Киев, конец X в.; 2 – епископский двор, Переяславль Русский, XI в.; 3–5 – Софийский собор, Киев, вторая половина XI – начало XII в.; 6 – церковь на Владимирской ул.; 7 – Киево-Печерский монастырь (по: Архипова 2007, ил. 652, 604, 607, 623, 641, 644); 8–10 – собор Рождества Богородицы, Боголюбово, конец 1150х – начало 1160-х гг.; 11 – Успенский собор, Владимир, 1150–1160-е гг. (по: Вагнер 1969, ил. 51, 35, 44, 61)

Fig. 5. Stone carving

преобладают плоскостность, абстрактность, геометризм и графичность изображений, начинают использоваться линейная трактовка и плавная моделировка<sup>25</sup>.

Среди стеатитовых иконок XI – начала XII в., вероятно, изготовленных в Константинополе, наблюдаются черты аскетического стиля: статичность, приземистость фигур, угловатость и графичность фигуративных изображений, трактовки складок одежд. Стилистически аналогичны иконки из провинциальных центров (рис. 6, 1). Вместе с тем на отдельных произведениях проявляется мягкая, объемная классицистическая трактовка (рис. 6, 2)<sup>26</sup>.

#### *Резьба по кости*

К этому виду искусства особенно относится сохранение традиций классицизма от ранневизантийских диптихов: центральные рельефные пластины ларцов XI в.<sup>27</sup> Бордюрная орнаментация ларцов носит геометрический (розеточный) характер. На ларце из Херсонеса конца XI в. сохраняется общая динамика рельефной композиции<sup>28</sup>, но зооморфные изображения переданы статично и схематично, у грифонов – геометризованные крылья с линейной штриховкой.

Зооморфные гравированные изображения на костяных пластинках из Херсонеса подразделяются на более «живые» с плавными очертаниями (рис. 6, 9) и схематично-геометричные с условной штриховкой (рис. 6, 5–8). Растительный орнамент «виноградная лоза» также геометризован (рис. 6, 4). Изображения на гребнях по формальным признакам соответствуют аскетическому направлению: непропорциональность фигур, геометризованная передача зооморфных и отчасти растительных мотивов, но такие черты можно объяснить и невысоким качеством резьбы (рис. 6, 3)<sup>29</sup>.

Костяные изделия из слоя древнерусских городов аналогичны данной стилистике, они отчасти ориентируют и по хронологии, хотя часто довольно широкой (рис. 6, 10–12). Зооморфно-растительная композиция на кистене из Смоленска сохраняет геометризм, но имеет и черты более плавной моделировки. Этому соответствует и условно порубежная дата вещи – середина XII в. (рис. 6, 13).

#### *Ювелирные изделия*

Аналогичную стилистическую картину дают серии произведений декоративного ювелирного искусства – украшения кладов. По стилистическим признакам среди них выделен аналогичный этап стиля, условно называемый сакральным или аскетическим.

В перегородчатой эмали изображение изначально скованно и плоскостно вследствие технологии с использованием ячеек, создающих рамки для орнаментальных мотивов. Поэтому эмаль и оказалась таким удачным явлением для сравнения с аскетической живописью и выступает как идеал христианской строгости. Она продемонстрировала эффект линейного изображения для создания идеального образа аскетизма, христианской строгости<sup>30</sup>.

<sup>25</sup> Ил. см.: Вагнер 1969, 68–98, 104–118.

<sup>26</sup> Банк 1978, 103–105, рис. 77–79, 81, 82, 88, 91 и 73, 80.

<sup>27</sup> Примеры см.: Банк, Бессонова 1977/1, № 179–181; 1977/2, № 601–605.

<sup>28</sup> Банк 1978, 83, рис. 65.

<sup>29</sup> Ил. см.: Банк 1978, 82–88, рис. 66–72; Романчук 1981, 96–98, рис. 8–10.

<sup>30</sup> Макарова 1975, 94, 95.



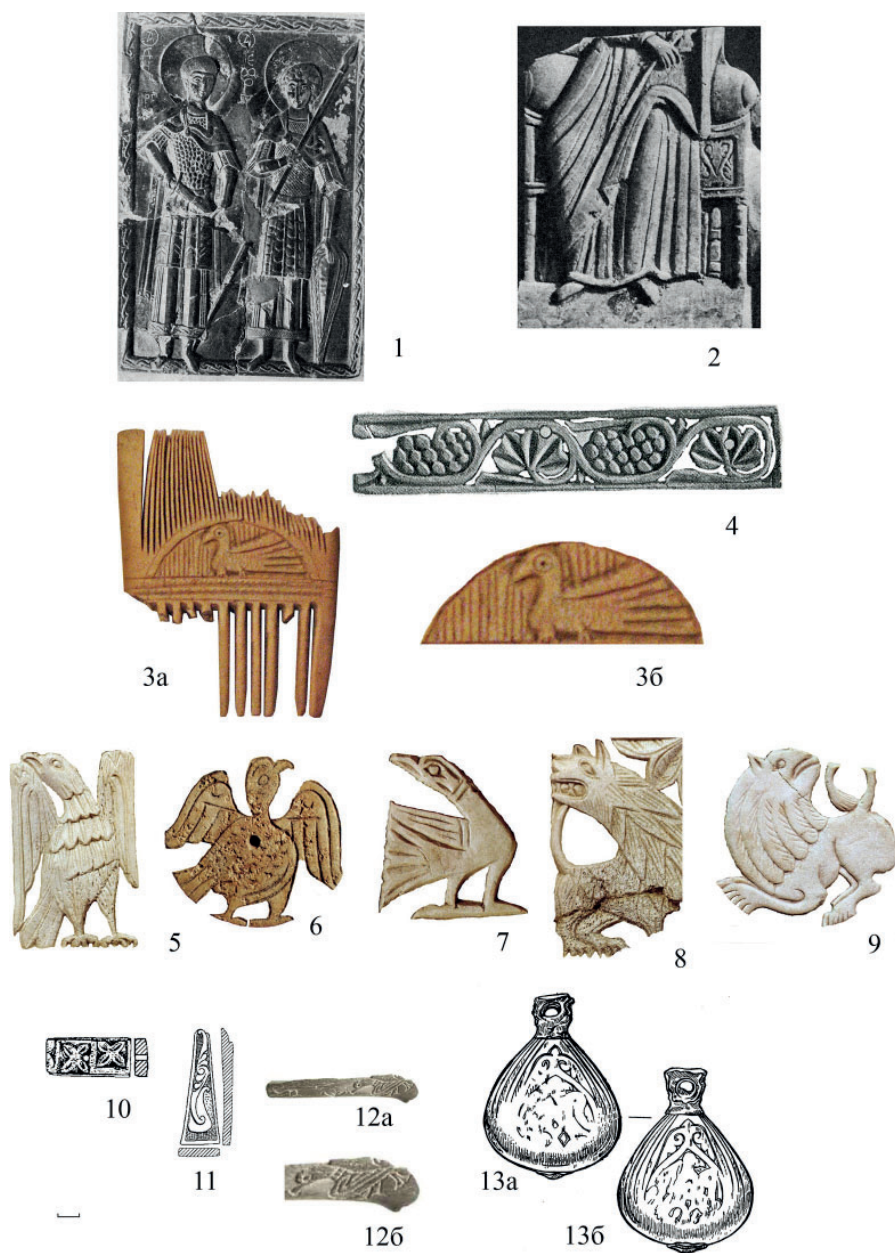


Рис. 6. Резьба по камню (1, 2) и кости (3–13). Византия: 1 – стеатитовые портативные иконы, конец XI – начало XII в., Херсонес; 2 – часть фигуры Богоматери, Константинополь, конец XI – начало XII в. (по: Банк 1978, рис. 81, 73); X–XI вв.: 3 – гребень, Керчь (по: Айбабин, Хайрединова 2021, рис. 5, 2); 4–9 – пластины (по: Банк 1978, рис. 72; Яшаева и др. 2011, № 320, 341, 338, 346); Древняя Русь: 10–12 – Киев, XI–XII вв. (по: Сергеева 2010, табл. 57, 5; 39, 27; 61, 7); 13 – кистень, Смоленск, середина XII в. (по: Асташева 1993, рис. 6, 1)

Fig. 6. Stone and bone carving

В IX – первой половине XI в. в византийской эмали господствовало строгое изображение христианских сюжетов с непропорциональностью фигур и геометризованным рисунком перегородок и скупой орнаментацией, аналогичные черты характерны и для украшений (рис. 7, 1, 3)<sup>31</sup>.

К этому этапу относятся: образок «Распятие» конца X – начала XI в.; изображение Богоматери на медальоне и небольшом образке, Бориса и Глеба на колтах – из клада в Старой Рязани 1822 г., а также – на киотцевидных пластинах Мстиславова Евангелия<sup>32</sup> (рис. 7, 2, 4, 9–11).

Наиболее ранний пласт древнерусских эмалевых украшений второй половины XI – первой половины XII в. характеризуется вниманием к христианским сюжетам, геометризованной трактовкой орнамента, статикой, лаконичностью: диадема киевского клада 1889 г.; колты владимирского клада 1865 г., гривна из соединенных медальонов клада в с. Каменный Брод 1903 г. и другие изделия<sup>33</sup> (рис. 7, 8, 12–15).

Ряд находок из культурного слоя Новгорода подкрепляет датировку этапа, среди них наблюдается и более ранний пласт провизантийской геометрической перегородчатой инкрустации (рис. 7, 16, 17, 19, 20). В особенности соответствует ему по стилистике вставка в золотой колт первой половины XII в. (рис. 7, 18)<sup>34</sup>. Хорошей стилистической аналогией является и пластина эмалевого колта со святым, эта находка попала в слой второй половины XIII в., что позволяет предполагать, что она сохранялась от времени первого стилистического этапа (рис. 7, 21).

Новые стилистические явления сказываются в конце XI в.: живописный рисунок перегородок христианских образов, дополнение их более многочисленной орнаментацией, сдержанный переход к динамике и объемности. Сюда относятся прямоугольные пластины с эмалью на окладе Мстиславова Евангелия конца XI в., пластина со св. Георгием из Новгорода (рис. 7, 5–7)<sup>35</sup>.

Изображение в черни отличается большей свободой, но пласт изделий, аналогичных эмалевому аскетичному стилю, также выделяется. Отмечаются композиции, подражающие эмалевым<sup>36</sup>.

Византийские кресты с чернью IX–X вв. орнаментацией дополняются редко, в XI в. на предметах культа и украшениях используется геометризованно-завитковый кринообразный орнамент (рис. 8, 1, 2). Среди древнерусских черневых украшений выделяется пласт аналогичных эмалевому аскетичному стилю, наблюдается повторение эмалевых образцов: схематичное изображение святых, геометризованное – процветшего креста (рис. 8, 3–13). Но в черни геометризованность утрачивается быстрее<sup>37</sup>. Другой особенностью древнерусской черневой орнаментики этого периода является сохранение в орнаменте скандинавских традиций: нерегулярности и узловатости плетения, удлинненности и лентовидности фигур зверей и птиц (рис. 8, 14, 15).

<sup>31</sup> Жилина 2014, 66, рис. 45, 46.

<sup>32</sup> Макарова 1975, 58–60; Стерлигова 2013, № 20.

<sup>33</sup> Жилина 2014, рис. 47.

<sup>34</sup> Седова 1996, 418, 431, № 161.

<sup>35</sup> Макарова 1975, 64; Лифшиц 1996, 150–154. № 13; 2021.

<sup>36</sup> Жилина 2014, 66, рис. 64.

<sup>37</sup> Жилина 2014, 89, рис. 64, 65.





Рис. 7. Перегородчатая эмаль. Византия: 1 – конец X – начало XI в.; 2 – Старая Рязань 1822, XI в. (по: Стерлигова 2013, № 20); 3 – вторая половина X в. (по: Evans, Wichom 1997, № 110, 228); Русь: 4–6 – оклад Мстиславова Евангелия (по: Жилина, Макарова 2008, табл. 20, 6, 7, 3; 19); 7 – «Св. Георгий», Новгород, начало XII в. (по: Лифшиц 2021, рис. 1); 8 – Киев 1889; 9–11 – Старая Рязань 1822; 12 – Владимир 1865; 13 – Княжа Гора 1896; 14, 15 – Старая Рязань 1868 (по: Жилина 2014, № 99/3; 162/1, 2, 4, 5; 167/1; 120/2; 163/9, 10); Новгород: 16–17 – 1116–1134 гг.; 18–1134–1177 гг.; 19 – 1134–1161 гг.; 20 – 1161–1177 гг.; 21 – первая половина XII в. – ? (по: Седова 1981, рис. 80, 1, 2, 9, 17, 20, 21). Дата после названия места находки означает год находки  
Fig. 7. Cloisonné enamel



Рис. 8. Чернь. Византия: 1 – середина XI в. (по: Evans, Wixom 1997, no. 24); 2 – X–XI вв. (по: Papanikola-Bakirtzi 2002, no. 519); Русь: 3, 4 – Старая Рязань 1970; 5–7 – Киев 1901; 8 – Шмарово 1849; 9 – Старая Рязань 1979 № 2 (по: Жилина 2014, № 186/2a1, 2б; 85/1, 4; 155/2; 189/3); 10 – матрица для колта, 1030–1093 гг. (по: Робаков 1969, 253, рис. 82, 83, 85); 11, 12 – Любеч 1907, 1960; 13 – Терехово 1876; 14 – Киев 1903; 15 – Киев 1893 (по: Макарова 1986, № 237, рис. 40, Жилина 2014, № 203/3; 154/6; 103/13, 94/2). Дата после названия места находки означает год находки

Fig. 8. Niello

В золотой филигрании наблюдается строгая орнаментация из простых плоскостных завитков на оправках для вставок перегородчатой эмали: колты кладов из Старой Рязани 1822 и 1992 гг. (рис. 9, 2, 3, 5). Выкладываются очертания крина (рис. 9, 2б), используется строгая арочная сетка (рис. 9, 4). Образцом такого стиля были произведения, подобные византийскому колту из собрания И.П. Балашова (рис. 9, 1)<sup>38</sup>.

На Руси продолжается развитие и серебряной скани, и зерни, опирающееся на традиции X в. Колоколовидные рясна сохраняют архаический стиль с реликтами изобразительности, но мастера знакомы с византийской технологией (рис. 9, 9). На лучевых колтах, бусинах ожерелья и трехбусинных украшениях используются геометрический и линейно-геометрический стили (рис. 9, 6–8, 10)<sup>39</sup>.

*Художественная обработка металла: чеканка, гравировка, тиснение, литье*

В древнерусском искусстве обработки металла значимы византийские произведения: манера изображения святых новгородского малого сиона первой половины XI в. скульптурна, но вместе с тем и непропорциональна<sup>40</sup>. Ажурный орнамент в виде виноградного листа геометризован. Малый сион ближе аскетическому направлению (рис. 10, 1, 2).

На большом новгородском сионе начала–середины XII в. сочетаются черты аскетической и пластической моделировки, усложняется орнаментация. В этом стилевом сочетании видят итог первого столетия христианства на Руси<sup>41</sup>. Можно уточнить, что это итог именно рассматриваемого периода русского искусства (рис. 10, 3, 4).

Оклад иконы «Апостолы Петр и Павел» (от середины XI до середины XII в.) также сочетает оба стилевых направления: объемной классической моделировки и «сурового» стиля<sup>42</sup>. Орнаменты, «виноградная лоза» и кринообразный, геометризованы (рис. 10, 5–7).

Рельефы кратира Косты (от конца XI до первой половины XII в.) соответствуют пластической моделировке, Братилы (1130-е гг.) – ближе аскетическому направлению<sup>43</sup>. В орнаментации кратиров сочетаются живоподобное изображение райского сада, пышность мотива цветка и геометризованные растительные и зооморфные мотивы (рис. 10, 8–11).

Литой хорос XII в. киевского происхождения дает крайне геометризованные растительные элементы, близко аналогичные орнаментации и формам тисненых изделий и матрицам для них<sup>44</sup>.

Среди тисненых изделий кладов данного периода преобладают геометрические и геометризованные формы нашивных бляшек и подвесок, а также – матриц, им соответствующих<sup>45</sup> (рис. 10, 12–16).

<sup>38</sup> Жилина 2010, 20, 200–206, рис. 5, 124, ил. XVII; 2014, 115.

<sup>39</sup> Жилина 2019.

<sup>40</sup> Стерлигова 1996, 33–35.

<sup>41</sup> Стерлигова 1996, 50–56; Медынцева 2021, 227.

<sup>42</sup> Стерлигова 1996, 42–49; 2000, 104–111.

<sup>43</sup> Стерлигова 1996, 62; Медынцева 2021, 226, 227.

<sup>44</sup> Рыбаков 1971, ил. 20, 21.

<sup>45</sup> Жилина 2014, 140–156, рис. 111.





Рис. 9. Филигрань, первая половина – середина XII в.: 1 – собрание И.П. Балашова (по: Кондаков 1896, табл. XIV); Старая Рязань: 2–4 – 1822 (фото Н.В. Жилиной), 1992 (по: Вагнер 1971, ил. 3; Жилина 2014, № 162/4, 7; 191/3); 5 – 1868; 6–8 – 1970; 9 – 2005; 10 – 1937/1950 гг. (по: Жилина 2014, № 163/2; 186/9а, 7, 4; 192/5; 165/4а). Дата после внутреннего номера предмета означает год находки  
 Fig. 9. Filigree, first half–middle of 12<sup>th</sup> century



Рис. 10. Художественный металл. Софийский собор, Новгород: 1, 2 – малый иерусалим, первая половина XI в.; 3, 4 – большой иерусалим, начало–середина XII в.); 5–7 – оклад иконы «Апостолы Петр и Павел», вторая половина XI в.; 8, 9 – кратир Косты, конец XI – первая половина XII в.; 10, 11 – кратир Братилы, 1130-е гг. (по: Стерлигова 1996, 34, 120, 121, № 3; 42, 49, 241, № 56; 111, № 1; Рыбаков 1971, ил. 93, 92, 79, 80); 12, 13 – Киев 1903; 14–16 – Старая Рязань 1868 (по: Жилина 2014, № 103/8а2, 9а2; 163/11е, п; 8); 17 – Ростов, вторая половина XI в. (по: Леонтьев 2015, рис. 1, 8); Новгород: 18, 19, 22, 24, 25 – 1116 (1096) – 1134 гг.; 21 – XII в.; 26 – середина XII в.; 27 – 30–60-е гг. XII в. (по: Седова 1981, рис. 60, 2, 7; 14, 1, 13; 20, 1, 11; 23, 1; 15, 3); 20 – Устьянский археологический комплекс, от второй четверти XII в.; 30, 31 – селище Колесовка 5, 6; 32 – поселение Устье 2 (по: Гоняный, Сарачева 2020, рис. 7, 2; 10, 1, 2; 9, 9); 23 – Скрипино Московской обл., XI–XII вв. (по: Баранов и др. 2019, рис. 3, 385); 28, 29 – могильник и селище Хотяжи, середина XI в.; XI – первая половина XII в. (по: Алексеев 2004, рис. 6, 14; 2, 11)

Fig. 10. Art metal

Металлические изделия из слоев городов и поселений, стилистически аналогичные произведениям данного этапа, дают датировки в разной степени точные, но в целом подкрепляющие его хронологию.

Сходны с нашивными бляшками кладов по форме и орнаментации новгородские бляшки, накладка из Ростова Великого и другие изделия (рис. 10, 17–20).

Медальоны с христианскими фигуративными сюжетами из Новгорода Великого проявляют черты аскетического изображения фигуры святого. Как завитковая орнаментация решена композиция процветшего креста (рис. 10, 24–27). Изделия с орнаментальными изображениями также используют завитковый и кринообразный орнамент (рис. 10, 21–23).

В XI в. существует форма крестов с геометризованной передачей концов-кринов в металле и камне. Кресты с Распятием также проявляют признаки аскетической передачи: непропорциональности и схематизации. Довольно точные датировки имеют выполненные в данной манере кресты из слоя второй половины XI в. Ростова Великого<sup>46</sup>. Среди накладок и поясной гарнитуры наблюдаются как геометризованные мотивы, так и более криволинейные<sup>47</sup>.

На украшениях рук наблюдается завитковый орнамент, а также композиции с Архангелами в геометризованной и архаической стилистике (рис. 10, 28–32).

#### *Художественное оформление ткани и дерева*

Скромные, на первый взгляд, нашивные бляшки являются мотивами богатого кринообразного орнамента, который составлялся из них на ткани. Ожерелье из подвесок могло содержать подвеску в форме Архангела, покровителя княжеского воинства. Тисненые изделия входили в ансамбль украшения ткани, золотошвейный и металлический декор стилистически соответствовали друг другу (рис. 11, 1а).

В декоре простонародного костюма преобладали геометрические мотивы и композиции. В княжеском костюме данный этап характеризуется использованием завиткового орнамента и геометризованного растительного. Датированные привязки: пояс и обшлаг в гробнице Владимира Ярославича из Новгорода первой половины XI в. (рис. 11, 3, 4). На деталях одежды князя наблюдается мотив арабского почерка куфи в виде вертикальной мачты с кринообразными элементами. Аналогичный орнамент имеется и на вышивках из Древней Руси (рис. 11, 6, 10).

Усвоение в христианской орнаментации Византии куфических элементов известно и по фресковому орнаменту, появившемуся и на Руси: собор Рождества Богородицы Антониевого монастыря в Новгороде первой трети XII в.; Спасо-Преображенский собор Мирожского монастыря во Пскове (декор одежды святого)<sup>48</sup>. Византийское происхождение, вероятно, имеют и вышивки из Херсонеса (рис. 11, 2). На ряде произведений отображен геометризованный мотив аканта, имеется четкая композиция сетки или бордюра (рис. 11, 1–3, 17).

К данному периоду, вероятно, относятся вышивки с упрощенными до наивного геометризмом фигурами святых, мотивами креста, нимба, крина (рис. 11, 13–16).

<sup>46</sup> Леонтьев 2015, рис. 1, 1, 7, 9, 10.

<sup>47</sup> Примеры см.: Седова 1981, рис. 58, 6–9, 15; 59, 11; 65.

<sup>48</sup> Ил. см.: Орлова 2012, ил. 414, 481.





Рис. 11. Золотая вышивка. 1 – князь Ярополк, миниатюра Трирской Псалтыри, первая половина XI в. (по: Кондаков 1906, табл. VI); 2 – Херсонес (по: Новицкая 1967, рис. 2; 1972, табл. IX); 3, 4 – Новгород, гробница Владимира Ярославича, первая половина XI в. (по: Сабурова 1997, табл. 67, 2, 3); 5, 7, 10, 16, 19 – Суздальский некрополь, X – XI в. (по: Сабурова 2012, рис. 2цв., 2, 3; 1цв., 3, 1; 2, 6); 6 – Шарки (Шаргород) (по: Новицкая 1965, табл. II, 4); 8 – Болдина Гора, XI в.; 9 – Кургино 2; 11, 15, 18 – Караш; 12 – Васильки; XI–XII вв.: 13 – Кубаево; 14 – Осиповцы; 17 – Шелебово, XI в. (по: Фехнер 1993, рис. 1, 2, 1; 2, 4, 1, 3, 5; 1985, 223, рис. 2; Спицын 1905, рис. 257)

Fig. 11. Golden Embroidery

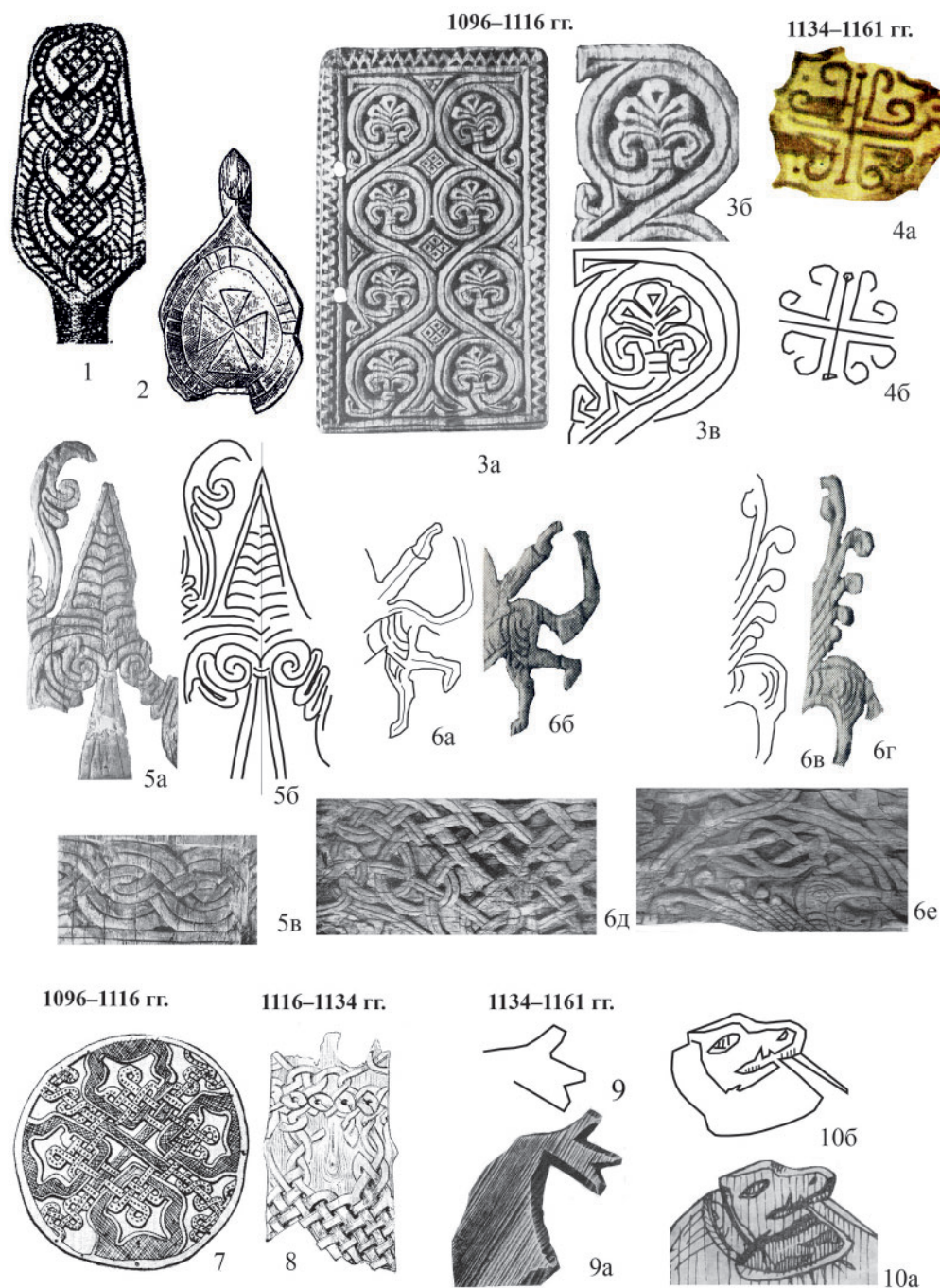


Рис. 12. Деревянные изделия, Новгород. 1, 2, 4 – ложки, середина и конец XI в., 1134–1161 гг.; 1096–1116 гг.: 3 – цера; 5, 6 – колонны; 7 – тусес; 8 – булава, 1116–1134 гг.; 9 – игрушка, 1134–1161 гг.; 10 – гусли, первая половина XII в. (по: Колчин 1971, табл. 3, 19; 3, 3; 6, 2; 45, 2; 9, 1, 12, 1, 11, 1; 9, 2; 10, 1, 11, 2; 43, 7; 40, 3; рис. 7, 13; 4, 5)

Fig. 12. Wooden items, Novgorod

Орнаментация золотных вышивок древнерусского происхождения прежде всего характеризуется растительным кринообразным орнаментом, в основном геометризованным и очерченным правильными циркульными кривыми (рис. 11, 5–8, 11, 17–19). Плетеный орнамент иногда сохраняет треугольные по строению части, но приобретает правильность построения (рис. 11, 11, 12, 19). Зооморфная орнаментация в этот период в вышивках немногочисленна, но столь же геометризована (рис. 11, 9). По изображениям на миниатюрах княжеский костюм хорошо соответствует характеристикам периода (рис. 11, 1а).

Аналогичный пласт выделяется среди деревянных изделий, которые имеют точные даты по дендрохронологии. Используется геометрический орнамент и геометризованное изображение (рис. 12: 1, 2, 10). В XI в. наблюдается скандинавская орнаментика: стиль Рингерике (рис. 12, 6), узловато-треугольная структура плетеного орнамента (рис. 12, 6д, 7). Вместе с тем возрастает регулярность плетеного орнамента (рис. 12, 5в, 8). Распространяется византийский растительный орнамент – «виноградная лоза», кринообразный и завитковый (рис. 12, 3–5, 9). Кринообразный орнамент дополняет и гибридные со скандинавскими элементами композиции (рис. 12, 5).

## ЗАКЛЮЧЕНИЕ

Во второй половине XI – первой половине XII в. на Руси происходит осознанное освоение содержания и стилистических норм христианского искусства. Главным учителем и ориентиром безусловно явилось искусство Византии. Наблюдающаяся в отдельные периоды этого времени активизация в Византии аскетического направления важна для выработки стиля, соответствующего христианской религии и идеологии. Возникает почва для различных вариантов совмещения аскетических и классицистических норм.

Выделение в византийском искусстве аскетического или монашеского идеала очерчивает и хронологические границы актуальности искусства более строгих норм в Древней Руси: вторая половина XI – первая половина XII в.

По различным видам искусства наблюдаются стилистически сходные черты, близкие аскетическому направлению: непропорционально-условная передача фигуративных сюжетов, геометризованная передача мотивов растительного и зооморфного орнамента, криволинейность в целом ограничивается упругими циркульными кривыми. В конце XI – начале XII в. проявляется классицистическая трактовка фигуративных сюжетов и более криволинейная трактовка орнаментальных мотивов.

Рассмотренные произведения разных видов искусства и техник оказываются стилистически близки, в рассматриваемое время они составляли ансамбль.

Это произведения монументальной живописи и миниатюры, резьбы по камню, кости и дереву; украшения и предметы культа ювелирных техник – перегородчатой эмали, черни, филиграни; художественной обработки металла – чеканки, гравировки, тиснения и литья; золотной вышивки.

Часть произведений не имеет точной датировки, в частности – большой комплекс ювелирных изделий из кладов. Но чрезвычайно важно и удачно, что в этот ансамбль входит немалое количество произведений с точными датами. Хроноло-



гию подкрепляют датированные комплексы произведений искусства древнерусских храмов, время возведения и оформления которых известно. Основу абсолютной хронологии поддерживают дендрохронологические датировки более простых обиходных вещей и произведений из Новгорода Великого. Не противоречат устанавливаемой хронологии и датированные изделия из культурного слоя других городов и поселений, количество которых может быть и умножено. В результате подкрепляется хронологическая расстановка примеров с неустановленными датами.

Дальнейшему древнерусскому искусству середины XII в. будут свойственны тенденции к созданию более живого, естественного – более криволинейного изображения во всех видах искусства и ювелирных техниках. Наступят поистине время и стиль «золотой середины» в древнерусском искусстве.

#### ЛИТЕРАТУРА

- Айбабин, А.И., Хайрединова, Э.А. 2021: Византийский костяной гребень X–XI вв. из Керчи. В сб.: Н.В. Жилина (отв. ред.), *Средневековые искусства и ремесла. К 90-летию со дня рождения Татьяны Ивановны Макаровой*. М., 61–71.
- Алексеев, А.В. 2004: Группа памятников древнерусского времени у деревни Хотяжи. В сб.: А.В. Энговатова (отв. ред.), *Археология Подмосковья. Материалы научного семинара* 1. М., 177–192.
- Архипова, Е.И. 2007: Архитектурный декор и монументальная пластика Киевской Руси. Конец X – первая четверть XII века. В кн.: А.И. Комеч (отв. ред.), *История русского искусства: в 22 т. Т. 1. Искусство Киевской Руси: IX – первая четверть XII века*. М., 569–617.
- Асташова, Н.И. 1993: Костяные изделия средневекового Смоленска. В сб.: Н.Г. Недошивина (отв. ред.), *Средневековые древности Восточной Европы* (Тр. ГИМ 82). М., 69–78.
- Банк, А.В., Бессонова, М.А. (ред.) 1977: *Искусство Византии в собраниях СССР: каталог выставки*. Т. 1–3. М.
- Банк, А.В. 1978: *Прикладное искусство Византии IX–XII вв.* М.
- Баранов, Н.А., Модин, Р.Н., Попов, А.А., Прошкин, О.Л., Терещенко, Е.И. 2019: Селище Скрипино-1: результаты археологических исследований 2013–2014 годов. В сб.: А.В. Энговатова (отв. ред.), *Археология Подмосковья. Материалы научного семинара* 15. М., 96–131.
- Вагнер, Г.К. 1969: *Скульптура Древней Руси*. М.
- Вагнер, Г.К. 1971: *Рязань*. М.
- Гоняный, М.И., Сарачева, Т.Г. 2020: «Только у молодца и золотца, что пуговка оловца»: средневековые изделия из легкоплавких сплавов с территории Устьинского археологического комплекса на Куликовом поле. В сб.: А.В. Энговатова (ред.), *Археология Подмосковья. Материалы научного семинара* 16. М., 162–201.
- Жилина, Н.В. 2010: *Зернь и скань Древней Руси*. М.
- Жилина, Н.В. 2014: *Древнерусские клады IX–XIII вв. Классификация, стилистика и хронология украшений*. М.
- Жилина, Н.В. 2016: Стилистические параллели: ювелирные украшения, архитектурная резьба и живопись Древней Руси. *Древняя Русь. Вопросы медиевистики* 4. С. 129–142.
- Жилина, Н.В. 2019: Древнерусская зернь X – начала XI в. как декоративное искусство. Рождение стилей. *Вестник Томского государственного университета* 449, 120–134.
- Жилина, Н.В. 2020: Основные мотивы византийского растительного орнамента и их роль в христианском искусстве. В сб.: Т.Ю. Яшаева (отв. ред.), *Владимирский сборник II*.

- Материалы международной научной конференции «III Свято-Владимирские чтения»*. Севастополь, 50–69.
- Жилина, Н.В. 2021а: Византийский цветок. К истории византийского растительного орнамента. В сб.: Н.В. Жилина (отв. ред.), *Средневековые искусства и ремесла. К 90-летию со дня рождения Татьяны Ивановны Макаровой*. М., 91–112.
- Жилина, Н.В. 2021б: Виноград и лилия. К истории византийского растительного орнамента. *Византийский Временник* 104, 332–351.
- Жилина, Н.В., Макарова, Т.И. 2008: *Древнерусский драгоценный убор – сплав влияний и традиций. IX – XIII вв.: Художественные стили и ремесленные школы*. М.
- Колпакова, Г.С. 2005: *Искусство Византии. Ранний и средний периоды*. СПб.
- Колчин, Б.А. 1971: *Новгородские древности. Резное дерево* (САИ Е1–55/2). М.
- Кондаков, Н.П. 1896: *Русские клады: исследование древностей великокняжеского периода*. 1. СПб.
- Кондаков, Н.П. 1906: *Изображения русской княжеской семьи в миниатюрах XI века*. СПб.
- Лазарев, В.Н. 1973: *Древнерусские мозаики и фрески XI–XV вв.* М.
- Леонтьев, А.Е. 2015: Археологические данные к истории Ростовской епархии. В сб.: Л.А. Беляев, П.Г. Гайдуков (отв. ред.), *Города и веси средневековой Руси: археология, история, культура: к 60-летию Николая Андреевича Макарова*. М.–Вологда, 45–52.
- Лифшиц, Л.И. (отв. ред.) 1996: *Декоративно-прикладное искусство Великого Новгорода: Художественный металл X–XV века*. М.
- Лифшиц, Л.И. 2021: О времени создания перегородчатой эмали «Св. Георгий» из Новгорода. В сб.: Н.В. Жилина (отв. ред.), *Средневековые искусства и ремесла. К 90-летию со дня рождения Татьяны Ивановны Макаровой*. М., 147–156.
- Макарова, Т.И. 1975: *Перегородчатые эмали Древней Руси*. М.
- Макарова, Т.И. 1986: *Черневое дело Древней Руси*. М.
- Медынцева, А.А. 2021: Персонифицированный словарь древнерусских мастеров – ювелиров-литейщиков и камнерезов – XI–XIII вв. (с комментариями). В сб.: Н.В. Жилина (отв. ред.), *Средневековые искусства и ремесла. К 90-летию со дня рождения Татьяны Ивановны Макаровой*. М., 215–248.
- Новицька, М.О. 1965: Гаптування в Київській Русі (За матеріалами розкопок на території УРСР. *Археологія* XVIII. Київ, 24–38.
- Новицкая, М.А. 1967: Орнаментальная вышивка средневекового Крыма. В сб.: *Записки Одесского археологического общества*. Т. 2 (35). Одесса, 284–288.
- Новицкая, М.А. 1972: Золотная вышивка Киевской Руси. *Byzantinistika* 33. Prague, 42–50.
- Орлова, М.А. 2007а: Орнамент в живописи конца X – середины XI века. В кн.: А.И. Комеч (отв. ред.), *История русского искусства*. Т. 1. *Искусство Киевской Руси: IX – первая четверть XII века*. М., 325–358.
- Орлова, М.А. 2007б: Орнамент в живописи второй половины XI – первой четверти XII века. В кн.: А.И. Комеч (отв. ред.), *История русского искусства*. Т. 1. *Искусство Киевской Руси: IX – первая четверть XII века*. М., 537–567.
- Орлова, М.А. 2012: Орнамент и другие элементы декоративного убранства в живописи середины 1120-х – начала 1160-х годов. В кн.: Л.И. Лифшиц (отв. ред.), *История русского искусства*. Т. 2. *Искусство 20–60-х годов XII века*. М., 337–411.
- Попова, О.С. 2006: *Проблемы византийского искусства. Мозаики. Фрески. Иконы*. М.
- Романчук, А.И. 1981: Изделия из кости в средневековом Херсоне. В сб.: М.Я. Сюзюмов (отв. ред.), *Античная древность и средние века* 18. Свердловск, 84–105.
- Рыбаков, Б.О. 1969: Київські колти і віли-русалки. В кн.: В.І. Бідзіль (ред.), *Слов'яно-руські старожитності*. Київ, 92–103.
- Рыбаков, Б.А. 1971: *Русское прикладное искусство X–XIII веков*. Л.
- Сабурова, М.А. 1997: Древнерусский костюм. В кн.: Б.А. Колчин, Т.И. Макарова (отв. ред.), *Древняя Русь. Быт и культура* (Археология СССР (Археология) 16). М., 93–109.

- Сабурова, М.А. 2012: Находки деталей одежды в Суздальской земле и их значение для изучения русского национального костюма. В сб.: Ю.В. Степанова, Н.В. Жилина (ред.), *Женская традиционная культура и костюм в эпоху Средневековья и Новое время. Материалы международного научно-образовательного семинара*. 2. М.–СПб., 150–158.
- Сарабьянов, В.Д., Смирнова, Э.С. 2007: *История древнерусской живописи*. М.
- Седова, М.В. 1981: *Ювелирные изделия древнего Новгорода X–XV вв.* М.
- Седова, М.В. 1996: Изделия новгородских ремесленников-ювелиров X–XV вв. (по данным археологии). Каталог. В кн.: Л.И. Лифшиц (отв. ред.), *Декоративно-прикладное искусство Великого Новгорода: Художественный металл XI–XV века*. М., 414–446.
- Сергеева, М.С. 2010: *Косторізна справа у стародавньому Києві*. Київ.
- Спицын, А.А. 1905: Владимирские курганы. *ИИАК* 15, 84–172.
- Стерлигова, И.А. 1996: Памятники серебряного и золотого дела в Новгороде XI–XII вв. В кн.: Л.И. Лифшиц (отв. ред.), *Декоративно-прикладное искусство Великого Новгорода: Художественный металл XI–XV века*. М., 26–68.
- Стерлигова, И.А. 2000: *Драгоценный убор древнерусских икон XI–XIV веков. Происхождение, символика, художественный образ*. М.
- Стерлигова, И.А. (отв. ред.) 2013: *Византийские древности. Произведения искусства IV–XV веков в собрании Музеев Московского Кремля. Каталог*. М.
- Фехнер, М.В. 1985: Изделия золотного шитья из курганов бассейна р. Ояги. В кн.: Кочуркина, С.И., Линевский, А.М. *Курганы летописной веси X – начала XIII века*. Петрозаводск, 204–207.
- Фехнер, М.В. 1993: Древнерусское золотное шитье X–XIII вв. в собрании Государственного исторического музея. В сб.: Н.Г. Недошивина (отв. ред.), *Средневековые древности Восточной Европы* (Тр. ГИМ 82). М., 3–21.
- Яшаева, Т., Денисова, Е., Гинькут, Н., Журавлев, Д. 2011: *Наследие византийского Херсона*. Ч. 1. Севастополь–Остин.
- Evans, H.C., Wixom, W.D. (eds.) 1997: *The Glory of Byzantium. Art and Culture of the Middle Byzantine Era, A. D. 843–1261*. New York.
- Papanikola-Bakirtzi, D. (ed.) 2002: *Everyday Life in Byzantium. Byzantine Hours, Works and Days in Byzantium*. Athens.

## REFERENCES

- Alekseev, A.V. 2004: Grappa pamyatnikov drevnerusskogo vremeni u derevni Khotyazhi [Cluster of sites of Rus' time near village Khotyazhi]. In: A.V. Engovatova (ed.), *Arkheologiya Podmoskovya. Materialy nauchnogo seminara [The Archaeology of the Moscow Region. Proceedings of Scientific Seminar]* 1. Moscow, 177–192.
- Arkipova, E.I. 2007: Arkhitekturnyy dekor i monumental'naya plastika Kievskoy Rusi. Konets X – pervaya chetvert' XII veka [Architectural decor and monumental plastic of Kievan Rus in the late 10<sup>th</sup> – first quarter of the 12<sup>th</sup> century]. In: A.I. Komech (ed.), *Istoriya russkogo iskusstva*. T. 1. *Iskusstvo Kievskoy Rusi: IX – pervaya chetvert' XII veka*. [History of Russian Art. Vol. 1. *Art of Kiev Rus' of the 9<sup>th</sup> – the First Quarter of the 12<sup>th</sup> Century*]. Moscow, 569–617.
- Astashova, N.I. 1993: Kostyanye izdeliya srednevekovogo Smolenska [Bone items from medieval Smolensk]. In: N.G. Nedoshivina (ed.), *Srednevekovye drevnosti Vostochnoy Evropy [Medieval Antiquities of Eastern Europe (Trudy Gosudarstvennogo istoricheskogo muzeya [Proceedings of the State Historical Museum 82])*. Moscow, 69–78.
- Ayababin, A.I., Khayredinova, E.A. 2021: Vizantiyskiy kostyanoy greben' X–XI vv. iz Kerchi [Byzantine bone comb of the 10<sup>th</sup>–11<sup>th</sup> centuries from Kerch]. In: N.V. Zhilina (ed.), *Srednevekovye iskusstva i remyesla. K 90-letiyu so dnya rozhdeniya Tat'yany Ivanovny Ma-*



- karovoy [Medieval Arts and Crafts. To the 90<sup>th</sup> Birthday Anniversary of Tatyana Ivanovna Makarova]. Moscow, 61–71.
- Bank, A.V. 1978: *Prikladnoye iskusstvo Vizantii IX–XII vv.* [Applied Art of Byzantium of the 9<sup>th</sup> – 12<sup>th</sup> Centuries]. Moscow.
- Bank, A.V., Bessonova, M.A. (eds.) 1977b: *Iskusstvo Vizantii v sobraniyakh SSSR: katalog vystavki* [Art of Byzantium in Collections of USSR: Exhibition Catalogue]. Vo. 1–3. Moscow.
- Baranov, N.A., Modin, R.N., Popov, A.A., Proshkin, O.L., Tereshchenko, E.I. 2019: Selishche Skripino-1: rezul'taty arkhelogicheskikh issledovaniy 2013–2014 godov [Skripino-1 open settlement: results of archaeological research of 2013–2014]. In: A.V. Engovatova (ed.), *Arkheologiya Podmoskovya. Materialy nauchnogo seminar* [The Archaeology of the Moscow Region. Proceedings of Scientific Seminar] 15. Moscow, 96–131.
- Evans, H.C., Wixom W.D. (eds.) 1997: *The Glory of Byzantium. Art and Culture of the Middle Byzantine Era, A.D. 843–1261*. New York.
- Fekhner, M.V. 1985: Izdeliya zolotnogo shit'ya iz kurganov basseyna r. Oyati [Goldwork embroidery items from the burial-mounds of the Oyat river basin]. In: Kochkurkina, S.I., Linevskiy, A.M., *Kurgany letopisnoy vesi X – nachala XIII veka* [Barrows of Chronicle Ves' of the 10<sup>th</sup> – the beginning of the 13<sup>th</sup> Century]. Petrozavodsk, 204–207.
- Fekhner, M.V. 1993: Drevnerusskoe zolotnoe shit'ye X–XIII vv. v sobranii Gosudarstvennogo istoricheskogo muzeya [Rus' goldwork embroidery of the 10<sup>th</sup>–13<sup>th</sup> centuries in the State Historical Museum's collection]. In: N.G. Nedoshivina (ed.), *Srednevekovye drevnosti Vostochnoy Evropy* [Medieval Antiquities of Eastern Europe (Trudy Gosudarstvennogo istoricheskogo muzeya [Proceedings of the State Historical Museum 82]). Moscow, 3–21.
- Gonyanyy, M.I., Saracheva, T.G. 2020: “Tol'ko u molodtsa i zolottsya, chto pugovka olovtsya”: srednevekovye izdeliya iz legkoplavkikh splavov s territorii Ust'inskogo arkhelogicheskogo kompleksa na Kulikovom pole [“All lad's gold he have with him is a button made of tin”: medieval items from the fusible alloys from the territory of Ustye archeological complex on the Kulikovo Field]. In: A.V. Engovatova (ed.), *Arkheologiya Podmoskovya. Materialy nauchnogo seminar* [The Archaeology of the Moscow Region. Proceedings of Scientific Seminar] 16. Moscow, 162–201.
- Kolchin, B.A. 1971: *Novgorodskie drevnosti. Rezne derevo* [Novgorod Antiquities. Carved Wood] (Svod arkhelogicheskikh istochnikov [Corpus of archaeological sources] E1–55/2). Moscow.
- Kolpakova, G.S. 2005: *Iskusstvo Vizantii. Ranniy i sredniy periody* [Art of Byzantium. Early and middle periods]. Saint Petersburg.
- Kondakov, N.P. 1896: *Russkie klady: izsledovanie drevnostey velikoknyazheskogo perioda* [Russian Hoards: A Study of the Antiquities of the Grand Princely Period] 1. Saint Petersburg.
- Kondakov, N.P. 1906: *Izobrazheniya russkoy knyazheskoy sem'i v miniatyurakh XI veka* [Images of the russian princely family in miniatures of the 11<sup>th</sup> century]. Saint Petersburg.
- Lazarev, V.N. 1973: *Drevnerusskie mozaiki i freski XI–XV vv.* [Rus' Mosaics and Frescoes of the 11<sup>th</sup>–15<sup>th</sup> Centuries]. Moscow.
- Leontyev, A.E. 2015: Arkheologicheskie dannye k istorii Rostovskoy Eparkhii [Archaeological data on the history of the Rostov Diocese]. In: L.A. Belyaev, P.G. Gaydukov (eds.), *Goroda i vesi srednevekovoy Rusi: arkheologiya, istoriya, kul'tura: k 60-letiyu Nikolaya Andreevicha Makarova* [Cities and Villages of Medieval Rus': Archeology, History, Culture: To the 60<sup>th</sup> Anniversary of Nikolay Andreevich Makarov]. Moscow–Vologda, 45–52.
- Lifshits, L.I. (ed.). 1996: *Dekorativno-prikladnoye iskusstvo Velikogo Novgoroda: Khudozhestvennyy metall XI–XV veka* [Decorative and Applied Art of Veliky Novgorod: Artistic Metal of the 11<sup>th</sup> – 15<sup>th</sup> Centuries]. Moscow.
- Lifshits, L.I. 2021: O vremeni sozdaniya peregorodchatoy emali “Sv. Georgiy” iz Novgoroda [On the time of creation of cloisonné enamel “St. George” from Novgorod]. In: N.V. Zhilina (ed.), *Srednevekovye iskusstva i remyesla. K 90-letiyu so dnya rozhdeniya Tat'yany Iva-*

- novny Makarovoy [Medieval Arts and Crafts. To the 90<sup>th</sup> Birthday Anniversary of Tatyana Ivanovna Makarova]. Moscow, 147–156.
- Makarova, T.I. 1975: *Peregrodchatye emali Drevney Rusi* [Cloisonné Enamels of Old Rus']. Moscow.
- Makarova, T.I. 1986: *Chernevoe delo Drevney Rusi* [Niello craft of Rus']. Moscow.
- Medyntseva, A.A. 2021: Personifitsirovanny slovar' drevnerusskikh masterov – yuvelirov-liteyshchikov i kamnerezov – XI–XIII vv. (s kommentariyami) [Personalized dictionary of Rus' masters – jewelers-casters and stone carvers – 11<sup>th</sup>–13<sup>th</sup> cc. (with comments)]. In: N.V. Zhilina (ed.), *Srednevekovye iskusstva i remyesla. K 90-letiyu so dnya rozhdeniya Tat'yany Ivanovny Makarovoy* [Medieval Arts and Crafts. To the 90<sup>th</sup> Birthday Anniversary of Tatyana Ivanovna Makarova]. Moscow, 215–248.
- Novyc'ka, M.O. 1965: Gaptuvannja v Kyi'vskij Rusi (Za materialami rozkopok na teritorii' URSR [Embroidery in Kievan Rus'. According to the materials of excavations on the territory of Ukrainian SSR]. *Arheologija* [Archaeology] XVIII. Kiev, 24–38.
- Novitskaya, M.A. 1967: Ornamental'naya vyshivka srednevekovogo Kryma [Ornamental embroidery of medieval Crimea]. In: *Zapiski Odesskogo arheologicheskogo obshchestva* [Notes of the Odessa Archaeological Society.] 2 (35). Odessa, 284–288.
- Novitskaya, M.A. 1972: Zolotnaya vyshivka Kievskoy Rusi [Goldwork embroidery of Kievan Rus']. *Byzantinoslavica* 33. Prague, 42–50.
- Orlova, M.A. 2007a: Ornament v zhivopisi kontsa X – serediny XI veka [Ornament in painting in the late 10<sup>th</sup> – middle of the 11<sup>th</sup> century]. In: A.I. Komech (ed.), *Istoriya russkogo iskusstva. T. 1. Iskusstvo Kievskoy Rusi: IX – pervaya chetvert' XII veka* [History of Russian Art. Vol. 1. Art of Kiev Rus' 9<sup>th</sup> – the First Quarter of the 12<sup>th</sup> century]. Moscow, 325–358.
- Orlova, M.A. 2007b: Ornament v zhivopisi vtoroy poloviny XI – pervoy chetverti XII veka [Ornament in painting in the second half of the 11<sup>th</sup> – first quarter of the 12<sup>th</sup> century]. In: A.I. Komech (ed.), *Istoriya russkogo iskusstva. T. 1. Iskusstvo Kievskoy Rusi: IX – pervaya chetvert' XII veka* [History of Russian Art. Vol. 1. Art of Kiev Rus' 9<sup>th</sup> – the First Quarter of the 12<sup>th</sup> century]. Moscow, 537–567.
- Orlova, M.A. 2012: Ornament i drugie elementy dekorativnogo ubranstva v zhivopisi serediny 1120-kh – nachala 1160-kh godov [Ornament and other elements of decorative in painting in the middle of the 1120s and early 1160s]. In: L.I. Lifshits (ed.), *Istoriya russkogo iskusstva. T. 2. Iskusstvo 20–60-kh godov XII veka*. [History of Russian Art. Vol. 2. Art of 1120–1160s]. Moscow, 337–411.
- Papanikola-Bakirtzi, D. (ed.) 2002: *Everyday Life in Byzantium. Byzantine Hours, Works and Days in Byzantium*. Athens.
- Popova, O.S. 2006: *Problemy vyzantiyskogo iskusstva. Mozaiki. Freski. Ikony* [The Problems of Byzantine Art. Mosaics. Frescoes. Icons]. Moscow.
- Romanchuk, A.I. 1981: Izdeliya iz kosti v srednevekovom Khersonse [Bone items in the medieval Kherson]. In: M.Ya. Syuzyumov (ed.), *Antichnaya drevnost' i srednie veka* [Ancient Antiquity and Middle Ages] 18. Sverdlovsk, 84–105.
- Rybakov, B.O. 1969: Kyi'vs'ki kolty i vily-rusalky [Kievan koltas and vilas-mermaids]. In: V.I. Bidzil (ed.), *Slov'jano-rus'ky starozhytnosti* [Slavic Russian Antiquities]. Kiev, 92–103.
- Rybakov, B.A. 1971: *Russkoe prikladnoe iskusstvo X–XIII vekov* [Russian Applied Art of the 10<sup>th</sup> – 13<sup>th</sup> Centuries]. Leningrad.
- Saburova, M.A. 1997: Drevnerusskiy kostyum [Rus' costume]. In: B.A. Kolchin, T.I. Makarova (eds.), *Drevnyaya Rus'. Byt i kul'tura* [Everyday Life and Culture] (Arkheologiya SSSR (Arkheologiya) [(Archaeology of USSR) (Archaeology)] 16). Moscow, 93–109.
- Saburova, M.A. 2012: Nakhodki detaley odezdy v Suzdal'skoy zemle i ikh znachenie dlya izucheniya russkogo natsional'nogo kostyuma [Findings of clothing parts in Suzdal land and their significance for the history of the formation of Russian national costume]. In: Yu.V. Stepanova, N.V. Zhilina (ed.), *Zhenskaya traditsionnaya kul'tura i kostyum v epokhu*

- Srednevekov'ya i Novoe Vremya [Women Traditional Culture and Suit in Middle Ages and New Time. Materials of International Scientific-Educational Seminar]* 2. Moscow–Saint Petersburg, 150–158.
- Sarabyanov, V.D., Smirnova, E.S. 2007: *Istoriya drevnerusskoy zhivopisi [The History of Rus' Painting]*. Moscow.
- Sedova, M.V. 1981: *Yuvelirnye izdeliya drevnego Novgoroda X–XV vv. [Jewelry Items of Ancient Novgorod of the 10<sup>th</sup> – 15<sup>th</sup> Centuries]*. Moscow.
- Sedova, M.V. 1996: *Izdeliya novgorodskikh remeslennikov-yuvelirov X–XV vv. (po dannym arkhologii): katalog [Items made by Novgorod jewelers of the 10<sup>th</sup>– 15<sup>th</sup> cc. (based on archaeological data): catalog]*. In.: L.I. Lifshits (ed.), *Dekorativno-prikladnoe iskusstvo Velikogo Novgoroda: Khudozhestvennyy metall XI–XV veka [Decorative and Applied Art of Veliky Novgorod: Artistic Metal of the 11<sup>th</sup> – 15<sup>th</sup> Centuries]*. Moscow, 414–446.
- Sergeeva, M.S. 2010: *Kostorizna sprava u starodavn'omu Kyjevi [Bone-Curving Craft in Medieval Kiev]*. Kiev.
- Spitsyn, A.A. 1905: *Vladimirskie kurgany [Vladimir burial-mounds]*. In: *Izvestiya Imperatorskoy Arkheologicheskoy Komissii [Proceedings of the Imperial Archaeological Commission]* 15. Saint Petersburg, 84–172.
- Sterligova, I.A. 1996: *Pamyatniki serebryanogo i zolotogo dela v Novgorode XI–XII vv. [Relics of Novgorod silverwork and goldwork of the 11<sup>th</sup> – 13<sup>th</sup> cc.]*. In.: L.I. Lifshits (ed.), *Dekorativno-prikladnoe iskusstvo Velikogo Novgoroda: Khudozhestvennyy metall XI–XV veka [Decorative and Applied Art of Veliky Novgorod: Artistic Metal of the 11<sup>th</sup> – 15<sup>th</sup> Centuries]*. Moscow, 26–68.
- Sterligova, I.A. 2000: *Dragotsennyy ubor drevnerusskikh ikon XI–XIV vekov. Proiskhozhenie, simbolika, khudozhestvennyy obraz [Precious Attire of the Icons of Rus'. The Origin, Symbolism and Art Image]*. Moscow.
- Sterligova, I.A. (ed.) 2013: *Vizantiyskie drevnosti. Proizvedeniya iskusstva IV–XV vekov v sobranii Muzeev Moskovskogo Kremlya. Katalog [Byzantine Antiquities. Works of Art of the 4<sup>th</sup> – 15<sup>th</sup> Centuries in the Moscow Kremlin Museums. Catalogue]*. Moscow.
- Vagner, G.K. 1969: *Skul'ptura Drevney Rusi [Sculpture of Rus']*. Moscow.
- Vagner, G.K. 1971: *Ryazan' [Ryazan]*. Moscow.
- Yashaeva T., Denisova E., Ginkut N., Zhuravlev D. 2011: *Nasledie vizantiyskogo Khesona [The Legacy of Byzantine Cherson]*. Pt. 1. Sevastopol–Ostin.
- Zhilina, N.V. 2010: *Zern'i skan' Drevney Rusi [The Granulation and Filigree of Rus']*. Moscow.
- Zhilina, N.V. 2014: *Drevnerusskie klady IX–XIII vv. Klassifikatsiya, stilistika i khronologiya ukrasheniy [The Hoards of Rus'. Classification, Stylistics and Chronology of the Adornments]*. Moscow.
- Zhilina, N.V. 2016: *Stilisticheskie paralleli: yuvelirnye ukrasheniya, arkhitekturnaya rez'ba I zhivopis' Drevney Rusi. [Stylistic Parallels: Jewelry, Architectural Carving and Painting of Ancient Rus'] Drevniaya Rus' Voprosy medievistiki [Questions of medieval studies]* 4, 129–142.
- Zhilina, N.V. 2019: *Drevnerusskaya zern' X – nachala XI v. kak dekorativnoe iskusstvo. Rozhdenie stiley [The Rus' granulation of the 10<sup>th</sup> and 11<sup>th</sup> centuries as a decorative art. The birth of styles]*. *Vestnik Tomskogo gosudarstvennogo universiteta [Tomsk State University Bulletin]* 449, 120–134.
- Zhilina, N.V. 2020: *Osnovnye motivy vizantiyskogo rastitel'nogo ornamenta i ikh rol' v khristianskom iskusstve [The main motifs of Byzantine floral ornaments and their role in Christian art]*. In: T.Yu. Yashaeva (ed.), *Vladimirskiy sbornik II. Materialy mezhdunarodnoy nauchnoy konferentsii "III Svyato-Vladimirskie chteniya" [St. Vladimir's Readings II. Materials of the Third International Scientific Conference "St Vladimir's Readings"]* Sevastopol, 50–69.
- Zhilina, N.V. 2021a: *Vizantiyskiy Tsvetok. K istorii vizantiyskogo rastitel'nogo ornamenta [Byzantine Flower. On the history of Byzantine floral ornaments]*. In: N.V. Zhilina (ed.),



- Srednevekovyye iskusstva i remyesla. K 90-letiyu so dnya rozhdeniya Tat'yany Ivanovny Makarovoy* [Medieval Arts and Crafts. To the 90<sup>th</sup> Birthday Anniversary of Tatyana Ivanovna Makarova]. Moscow, 91–112.
- Zhilina, N.V. 2021b: Vinograd i liliya. K istorii vizantiyskogo rastitel'nogo ornamenta [Grapes and lily. On the history of Byzantine floral ornament]. *Vizantiyskiy Vremennik* [Byzantine Chronicles] 104, 332–351.
- Zhilina, N.V., Makarova, T.I. 2008: *Drevnerusskiy dragotsenny ubor – splav vliyaniy i traditsiy. IX–XIII vv.: Khudozhestvennye stili i remeslennye shkoly* [The Precious Attire of Rus' – The Fusion of the Influences and Traditions. The 9<sup>th</sup> – 13<sup>th</sup> Centuries]. Moscow.

CONNECTION OF CHRISTIAN ARTS IN BYZANTINE EMPIRE AND RUS' DURING THE SECOND HALF OF THE 11<sup>th</sup> – FIRST HALF OF THE 12<sup>th</sup> CENTURY

Natalya V. Zhilina

*Institute of Archaeology, Russian Academy of Sciences, Moscow, Russia*

*E-mail: nvzhilina@yandex.ru*

The main content of the considered stage is the adoption of Christian art, and the main guide here was the art of Byzantium. The periods of activation of asceticism in Byzantium outline the chronological boundaries of the relevance of art of more strict norms in Rus': the second half of the 11<sup>th</sup> – the first half of the 12<sup>th</sup> century. In various kinds of art stylistically similar features were observed that are close to the ascetic direction: a disproportionately conditional transmission of figurative plots, a geometrized transmission of motifs of floral and zoomorphic ornament. At the end of the 11<sup>th</sup> – the beginning of the 12<sup>th</sup> century classicistic interpretation of figurative subjects and a more curvilinear interpretation of ornamental motifs were manifested. The considered works were stylistically close; at this time, they constituted an ensemble. These are works of monumental painting and miniature; of stone, bone and wood carving; adornments and cult items of jewelry techniques – cloisonné enamel, niello, filigree; artistic treatment of metal – chasing, engraving, embossing and casting; gold embroidery. This ensemble includes works with exact dates. The chronology is supported by dated complexes of ancient Russian temples, the time of construction and decoration of which is known. The basis of absolute chronology is supported by dendrochronological dating of works from Novgorod the Great. The dated artifacts from the cultural layer of other cities and settlements do not contradict it. As a result, the chronological arrangement of items from the hoards is reinforced. For further Russian art of the middle of the 12<sup>th</sup> century tendencies to create a more “lively”, natural and more curvilinear image in all forms of art and jewelry techniques will be typical. A truly “golden mean” style will come in Rus' art.

*Keywords:* Rus', Byzantine Empire, decorative art, monumental art, stylistic analysis, comparative analysis, parallels

---

---