



DOI: 10.18503/1992-0431-2023-2-80-171–192

МИР ЗООМОРФНЫХ ОБРАЗОВ НАСКАЛЬНОГО ИСКУССТВА ЗАБАЙКАЛЬЯ

И.А. Пономарева

Университет Барселоны, Барселона, Испания

E-mail: irina.ponomareva@outlook.com.au

ORCID: 0000-0002-4058-6654

В статье рассматривается эволюция наскального искусства Забайкалья на примере развития зооморфных образов. В 2017 г. автором были проведены обследования писаниц Забайкалья, в результате которых было задокументировано 28 памятников с 917 рисунками в Забайкальском крае и 63 памятника с 4752 рисунками в Бурятии. Данная статья основывается прежде всего на полевых материалах автора. Рассматриваются три хронологических группы традиций: 1) зооморфные образы быркинского стиля, который по предварительным данным относится скорее всего к эпохе плейстоцена – раннего голоцена; 2) изображения животных таежной группы писаниц, условно относящейся к периоду неолита – ранней бронзы; 3) анималистические рисунки селенгинской традиции и петроглифы кяхтинской группы, относящиеся к эпохе поздней бронзы – раннего железа. Делается вывод о том, что рассмотрение одного сюжета зооморфных изображений показывает общие тенденции в развитии традиций наскального искусства Забайкалья от натуралистичных изображений экономического и символически важных для человека животных эпохи конца плейстоцена – голоцена, далее через включение человека в сцены с крупной фауной в эпоху неолита – бронзы к символическим и синкретическим образам эпохи поздней бронзы – раннего железа. Несмотря на все эти эпохальные изменения в наскальном искусстве Забайкалья, обращает на себя внимание преемственность в ритуально-религиозных практиках, связанных с памятниками наскального искусства. В заключении намечен круг перспективных для дальнейших исследований вопросов, таких как датирование, поиск памятников в таежной зоне Забайкалья, современная документация петроглифов кяхтинской группы и исследование локальных вариантов селенгинской традиции.

Ключевые слова: палеолитическое искусство, бизон, таежные писаницы, неолит, бронзовый век, селенгинская традиция, кяхтинская группа петроглифов

Данные об авторе. Ирина Александровна Пономарева – PhD, постдокторант Университета Барселоны, Барселона, Испания.

Цель данной работы – проследить эволюцию наскального искусства Забайкалья – обширного региона и крупной провинции наскального искусства – на основе анализа зооморфных образов. Рассматриваются три хронологических группы традиций: 1) зооморфные образы быркинского стиля, который по предварительным данным относится скорее всего к эпохе плейстоцена – раннего голоцена¹; 2) изображения животных таежной группы писаниц, условно относящейся к периоду неолита – ранней бронзы; 3) анималистические рисунки селенгинской традиции и петроглифы кяхтинской группы, относящиеся к эпохе поздней бронзы – раннего железа.

Наскальному искусству Забайкалья посвящено значительное число исследований, ключевыми являются работы А.П. Окладникова, А.В. Тиваненко, А.И. Мазина и В.А. Цыбиктарова². В 2017 г. автором были проведены обследования писаниц Забайкалья, в результате которых было задокументировано 28 памятников с 917 рисунками в Забайкальском крае и 63 памятника с 4752 рисунками в Бурятии. Большинство этих памятников были известны и опубликованы ранее, однако повторное их обследование позволило по-новому взглянуть на вопросы возникновения и бытования наскального искусства Забайкалья³. Данная статья основывается прежде всего на полевых материалах автора.

МАТЕРИАЛЫ

В ходе полевых работ 2017 г. автором было задокументировано 5581 отдельное изображение на 108 памятниках наскального искусства Забайкалья, а именно 5334 крашенных рисунка и 247 петроглифов. Всего 1298 изображений было определено как зооморфные, что включает в себя рисунки быркинского стиля (40), таежной группы (51), селенгинской традиции (155 четвероногих и 949 орнито-морфных) и петроглифы кяхтинской группы (103). Ниже представлен обзор трех основных хронологических групп наскального искусства Забайкалья начиная с древнейшего быркинского стиля.

Конец плейстоцена – начало голоцена. Быркинский стиль

В одной из предыдущих работ автором уже был подробно рассмотрен вопрос древнейших изображений Восточной Сибири, и было предложено выделить в отдельный «быркинский» стиль группу своеобразных зооморфных изображений⁴. Накопившиеся на сегодняшний день данные, а также материалы, собранные автором, позволили очертить круг памятников в Восточном Забайкалье и Приамурье со стилистически однородной группой наскальных рисунков, в основном быкообразных, манера изображения которых характеризуется узнаваемой схематичностью. Контурно обрисованы массивное туловище и голова, последняя сильно наклонена вниз, простой черточкой показан направленный вперед рог, а двумя короткими линиями изображены две ноги: передняя и задняя. В первую очередь, в данной манере узнаваем простой, несколько округлый абрис фигур животных.

¹ Пономарева 2021.

² Мазин 1986; Окладников, Запорожская 1969; 1970; Тиваненко 1990; Цыбиктаров 2011.

³ Пономарева 2021.

⁴ Пономарева 2021.

Они представлены на памятниках Бырка, Старая Жила, Шаман-Гора, Шара-Тала, Судунтуй, Нюкжа, Утени (рис. 1). Авторами предыдущих исследований они определялись как изображения бизонов⁵. Наибольшее количество рисунков бизонов представлено на писанице Бырка (рис. 1, 1), где среди прочих изображений также имеется фигура шерстистого носорога (*Coelodonta antiquitatis*), что является важным указанием на древний возраст изображений. Большое панно, изображающее стадо бизонов (*Bison priscus*) и туров (*Bos promogenius*), также имеется в гроте Шаман-Гора (рис. 1, 3). Данную манеру изображения копытных и было предложено объединить понятием «быркинский» стиль⁶.

Абсолютный возраст быркинского стиля еще предстоит выяснить. Однако на основе косвенных данных можно предположить его довольно глубокую древность. Во-первых, факт нахождения на быркинском панно изображения носорога указывает на плейстоценовый возраст композиции, как минимум 12200 лет, согласно данным о времени вымирания шерстистого носорога⁷. Во-вторых, изображения бизонов указывают на то, что им как минимум 8800–8300 лет⁸. Если в атрибуции рисунков Бырки как изображений бизонов можно усомниться в силу схематизма их отображения, то современная прорисовка плоскости грота Шаман-Горы показывает, что изображены именно бизоны (рис. 1, 3). В-третьих, на памятнике Нюкжа плоскость с зооморфным изображением в быркинском стиле была обнаружена перекрытой культурным слоем, каменные артефакты из которого А.И. Мазиным были соотнесены с дюктайской культурой верхнего палеолита Северо-Востока Азии (35000–10500 л.н.)⁹. В-четвертых, на всех памятниках быркинского стиля, на которых проводились раскопки, были обнаружены культурные слои, отнесенные авторами этих раскопок к верхнему палеолиту¹⁰. В-пятых, быркинский стиль определенно предшествует селенгинской традиции, чему есть свидетельства на двух памятниках. На писанице Судунтуй автором было обнаружено очень выцветшее изображение в быркинском стиле, перекрытое рядами точек, характерными для селенгинской традиции, которая представлена и на других плоскостях этого памятника. Также на плоскости грота Шаман-Гора имеется антропоморфное изображение в стиле, характерном для селенгинской традиции, и это изображение занимает периферийное положение на данной плоскости, как будто оно было добавлено одним из последних.

Таким образом, взятые вместе свидетельства указывают на то, что начало существования быркинского стиля следует датировать как минимум концом плейстоцена – началом голоцена, а его завершение следует относить ко времени до эпохи поздней бронзы. Впрочем, это предварительная оценка, и необходимы дальнейшие исследования для уточнения абсолютного возраста древнейшего стиля Забайкалья и Приамурья.

⁵ Мазин 1986; Константинов и др. 2003; Забияко 2018.

⁶ Пономарева 2021.

⁷ Kuzmin 2013.

⁸ Stuart, Lister 2012; Зарецкая и др. 2015.

⁹ Мазин 1986.

¹⁰ Мазин 1986; Константинов и др. 2003.

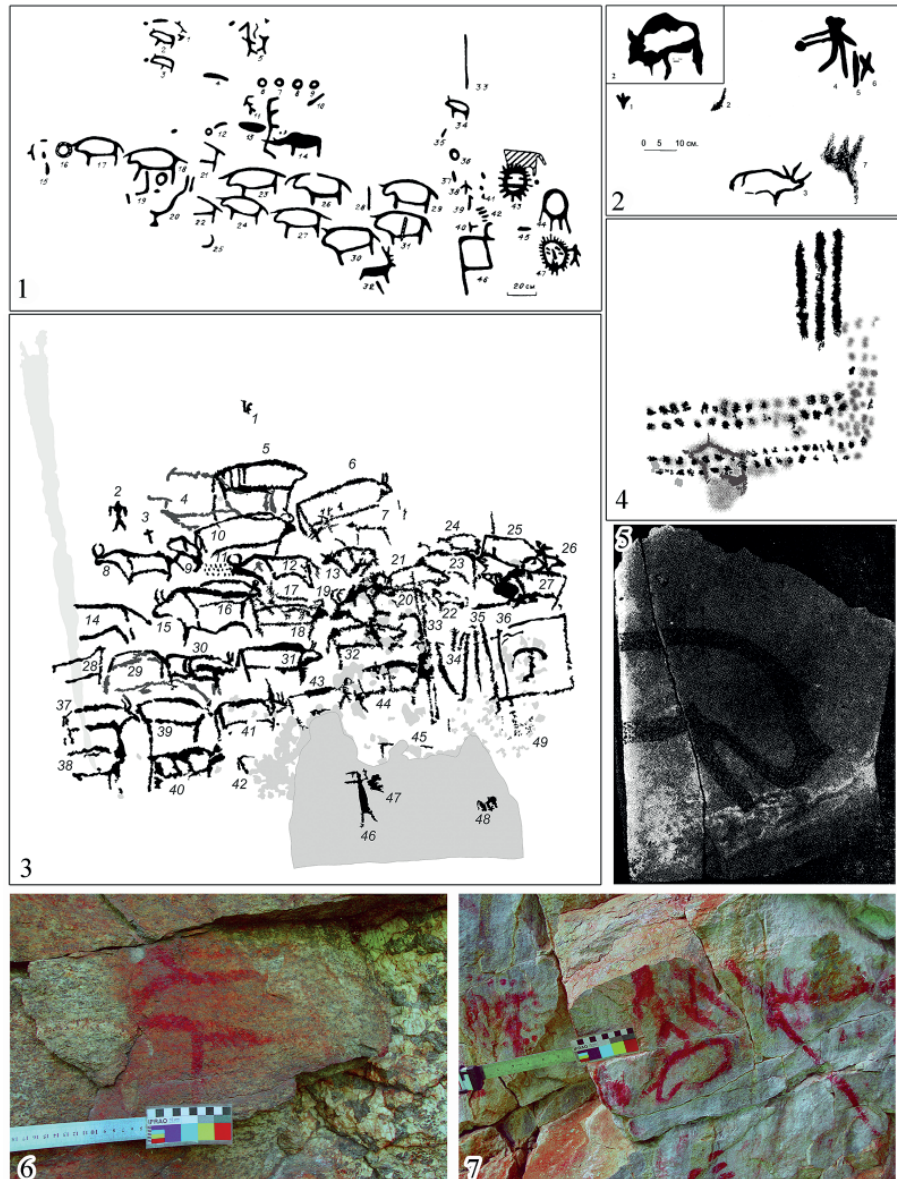


Рис. 1. Зооморфные изображения быркинского стиля. 1 – Бырка (по: Мазин 1986); 2 – Утени (по: Забияко, Кобызов 2010); 3 – Шаман-Гора, грот (прорисовка И.А. Пономаревой); 4 – Судунтуй (прорисовка И.А. Пономаревой); 5 – Нюкжа (по: Мазин 1986); 6 – Старая Жила (фотография И.А. Пономаревой, обработана в DStretch); 7 – Шара-Тала (фотография И.А. Пономаревой, обработана в DStretch)

Fig. 1. Zoomorphic depictions of the Byrka style. 1 – Byrka (after Mazin, 1986); 2 – Uteni (after Zabiayko, Kobyzov, 2010); 3 – Shaman-Gora, grotto (tracing by I.A. Ponomareva); 4 – Suduntuy (tracing by I.A. Ponomareva); 5 – Nyukzha (after Mazin 1986); 6 – Staraya Zhila (photo by I.A. Ponomareva, enhanced with DStretch); 7 – Shara-Tala (photo by I.A. Ponomareva, enhanced with DStretch)

Эпоха неолита – бронзы. Таежная группа писаниц Забайкалья

В Забайкалье А.П. Окладниковым была выделена «охотничья» или «лесная» группа писаниц, отнесенная им к неолиту – раннему бронзовому веку. Как следует из названия, памятники были расположены в лесной части региона, и на них были представлены рисунки, стилистически напоминающие наскальное искусство Прибайкалья и Якутии¹¹.

Непосредственно к неолиту были отнесены рисунки на двух памятниках: Баин-Хара Ангирская и пещера Баин-Хара. Согласно А.П. Окладникову, на Баин-Харе Ангирской была представлена композиция из пары реалистически показанных лосей. Однако более поздние археологические обследования разнились с описанием А.П. Окладникова и сообщали о совершенно других рисунках, а именно о типичном наборе образов селенгинской традиции: точки, оградки, орнитоморфные и антропоморфные фигуры¹². По сообщению Л.В. Лбовой и Е.И. Хамзиной, древние рисунки были покрыты буддийскими надписями. Представляется, что памятник, описанный А.П. Окладниковым, и тот, который фигурирует в более поздних археологических сводках, – это два разных памятника. Нами был осмотрен и задокументирован именно тот, о котором сообщают более поздние исследователи, а Баин-Хару Ангирскую А.П. Окладникова так и не удалось найти. Что же касается пещеры Баин-Хара, то композиция оленей, которая по А.П. Окладникову относится к неолиту, следует относить скорее к раннему железному веку, так как в ней чувствуется влияние скифской стилистики (рис. 2, 10).

А.И. Мазин по материалам Восточного Забайкалья и Приамурья выделил «таежный» стиль писаниц и отнес его к раннему неолиту. К этому стилю были отнесены рисунки животных с параболическими головами, представленные на Бырке. Для позднего неолита были выделены два стиля, «охотничий» по материалам Забайкалья и «оленевоодческий» по материалам Приамурья. «Охотничий» стиль включил в себя рисунки лосей, представленные на писанице Усть-Цорон. Автором была обследована эта писаница, большинство изображений которой относятся к селенгинской традиции. Интерес представляют указанные зооморфные рисунки, так как они нетипичны для данной традиции. Они также отличаются оттенком красочного пигмента. Впрочем, отнесение их к неолиту вызывает вопросы, так как один из рисунков лося перекрывает фигуру косоугольного креста и таким образом не является самым ранним рисунком на писанице. Также была обследована Бырка, но так как памятник полностью разрушен, то изображения, на которые ссылается А.И. Мазин, обнаружить не удалось.

Таким образом, датировка некоторых памятников наскального искусства неолитическим временем предыдущими исследователями не выдерживает современной критики. Тем не менее вопрос их существования в Забайкалье остается актуальным в контексте развития наскального искусства Восточной Сибири. В неолите – ранней бронзе Забайкалье было культурно связано с Прибайкальем, о чем свидетельствует наличие в регионе памятников китойской, серовской и глазковской культур. С китойским временем в Прибайкалье связано существование яркого ангарского стиля, повлиявшего на традиции наскального искусства как на востоке – в Якутии, так и на западе – в Минусинской котловине и бассейне

¹¹ Окладников, Запорожская 1970.

¹² Лбова, Хамзина 1999, 85; Базаров, Намсараев 2011, 158.

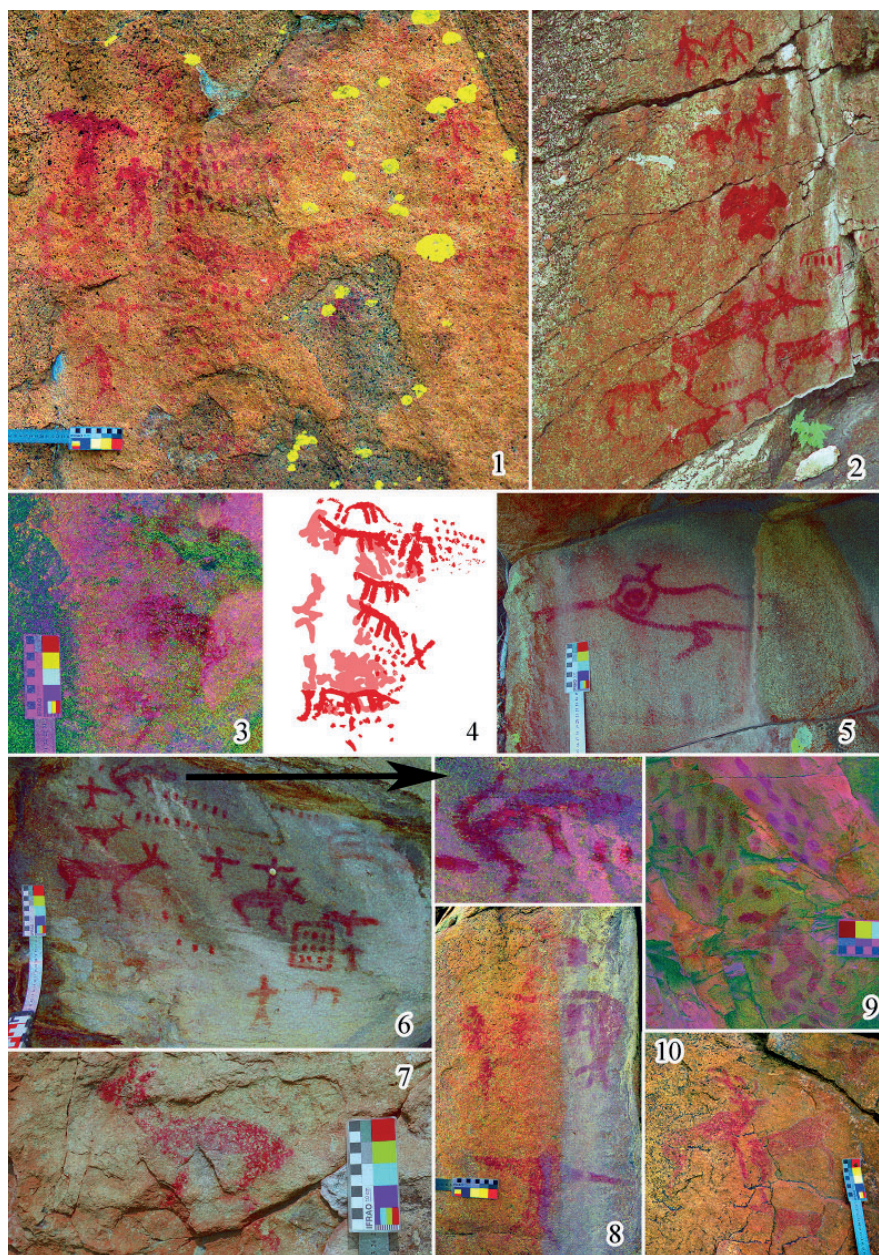


Рис. 2. Мир зооморфных образов селенгинской традиции наскального искусства Забайкалья. 1 – Ловцов угол; 2 – Ангирская писаница; 3 – Баян; 4 – Судунтуй; 5 – Шара-Хундуй; 6 – Нарин-Хундуй; 7 – Перевозная-3; 8 – Вознесеновка; 9 – Усть-Кяхта-1; 10 – Байн-Хара. Прорисовка и фото И.А. Пономаревой, фото обработаны в DStretch
 Fig. 2. The world of zoomorphic forms in the Selenga rock art tradition of Trans-Baikal. 1 – Lovtsov Ugol; 2 – Angirskaya Pisanitsa; 3 – Bayan; 4 – Suduntuy; 5 – Shara-Khunduy; 6 – Narin-Khunduy; 7 – Perevosnaya-3; 8 – Voznesenovka; 9 – Ust'-Kyakhta-1; 10 – Bain-Khara. Tracing and photo by I.A. Ponomareva, enhanced with DStretch

р. Томь¹³. Однако в Забайкалье, где представлены аналогичные прибайкальским погребальные памятники, керамические традиции и даже образцы мелкой пластики¹⁴, примеров ангарского стиля до сих пор неизвестно. Тем не менее имеется несколько наскальных композиций и изображений, которые предварительно можно соотнести с неолитической эпохой.

Так, представляется, что на памятнике Шаман-Гора, который обсуждался уже в контексте вопроса древнейших наскальных изображений, также представлены рисунки неолитического возраста. Это рисунок лося (*Alces alces*), расположенный в правой верхней части композиции с бизонами и турами (рис. 1, 3), и композиция с кабаном (*Sus scrofa*) из пункта 5 (рис. 3, 1). Изображения кабанов нечасто встречаются в сибирском наскальном искусстве. В Забайкалье имеется еще одна композиция с кабаном – на писанице Бутиха (рис. 3, 2). Интересно отметить, что манера, в которой показаны кабан Шаман-Горы и кабаны Бутихи, сходна. Все рисунки заполнены внутри, показано округлое туловище и только две конечности. Еще одно изображение кабана известно на Шишкинской писанице на Верхней Лене, где оно было отнесено к позднему неолиту.

Возвращаясь к «лесной» или «охотничьей» группе А.П. Окладникова, нужно сказать, что большинство памятников, отнесенных к ней, было связано с эпохой бронзы. Хотя сама идея наличия особой группы писаниц в лесной части Забайкалья представляется актуальной и перспективной, памятники, включенные в нее А.П. Окладниковым, при ближайшем рассмотрении оказываются очень разными и их отнесение к особой «лесной» группе вызывает сомнения (см. таблицу). Единственное, что их объединяет, это наличие каких-либо зооморфных изображений.

Согласно А.И. Мазину, в районе лесного Восточного Забайкалья, Южной Якутии и Амурской области неолитические традиции наскального искусства продолжились в эпоху бронзы и железного века с некоторыми трансформациями. В бронзовом веке охотничий стиль Забайкалья включил в себя антропоморфные изображения, схожие с теми, что представлены в Прибайкалье. Представляется, что данное наблюдение А.И. Мазина не потеряло своей актуальности, и на данный момент пока является единственным основанием соотнести большинство таежных писаниц с эпохой ранней бронзы.

В ходе полевых работ 2017 г. автору удалось задокументировать три таких писаницы: Шара-Тала в Еравнинском районе Бурятии, Дворцы и Смоленские скалы в Читинском районе Забайкальского края. Также к этому кругу памятников можно отнести недавно задокументированную А.В. Константиновым писаницу Имандан-Макит на севере Забайкальского края в Тунгокоченском районе¹⁵.

Писаница Шара-Тала давно известна в науке; скорее всего, это писаница Зальтира, о которой в 1920 г. сообщил В.В. Попов¹⁶. Позднее она была задокументирована А.П. Окладниковым¹⁷, но так как было указано неправильное географическое описание, Шара-Тала с тех пор ни разу не посещалась профессиональными археологами, хотя ее месторасположение было хорошо известно жителям

¹³ Ponomareva, Taçon 2019.

¹⁴ Жамбалтарова, Волков 2013.

¹⁵ Константинов, Пономарева 2019.

¹⁶ Ченкиров, Попов 1928.

¹⁷ Окладников, Запорожская 1970, 8–11.

Еравнинского района, что и сделало возможным ее обследование автором. Всего было задокументировано 44 рисунка на 11 плоскостях, отмечена хорошая сохранность памятника. Среди рисунков представлены зооморфные рисунки, антропоморфные и орнитоморфные фигуры с треугольным туловищем, аналогичные глазковским изображениям Прибайкалья (рис. 3, 5).

Писаница Дворцы была впервые задокументирована С.В. Верещагиным и А.В. Константиновым в 2016 г., сообщения о ней поступали от туристов. Автором было задокументировано 15 рисунков на единственной плоскости, среди которых зооморфная фигура, возможно, изображение лося, одна антропоморфная фигура с треугольным туловищем и крупная худая антропоморфная фигура с «палкой/жезлом» в руке. Скальная плоскость отслаивается, и рисунки довольно выцветшие (рис. 3, 3).

Писаница Смоленские скалы была известна с 1980-х гг. но впервые была задокументирована в 2009 г.¹⁸ Автором было задокументировано 12 рисунков на единственной плоскости, среди которых антропоморфная фигура с треугольным туловищем, очень размытая зооморфная фигура и «простая» антропоморфная фигура (рис. 3, 4).

Около десятка рисунков, по очертаниям похожих на лосей/олений, были задокументированы на степных писаницах в контексте селенгинской традиции. Они изображены довольно схематично, но есть одно исключение. Автором была зафиксирована новая писаница в устье р. Темник, на которой представлено всего два рисунка: оградка, характерная для бронзового века, и фигура лося, показанная довольно реалистично (рис. 4). Несмотря на то, что этот рисунок сильно выцвел, некоторые черты, такие как горб, массивная морда, узнаваемы. Также важно, что показаны все четыре конечности, и лось показан шагающим с туловищем и головой, повернутыми вверх, как бы отдаленно напоминающая лосей Томской группы петроглифов. Возможно, эта группа зооморфных изображений на степных писаницах является связующим звеном между селенгинской традицией и таежными писаницами раннего бронзового века и свидетельствует о преемственности развития наскального искусства в регионе.

Нескольких изображений лосей и кабанов пока недостаточно, чтобы говорить о существовании определенной традиции наскального искусства неолита – ранней бронзы в Забайкалье. Однако эти примеры показывают потенциал для дальнейших поисков. В последние годы появились сообщения о нескольких новых памятниках в северном Забайкалье¹⁹, но в этом районе не было систематических поисков памятников наскального искусства из-за его отдаленности. Впрочем, археологические исследования долины р. Витим показывают, что этот регион был населен с эпохи палеолита, и именно здесь был один из очагов появления древнейшей керамики. Археология Забайкалья необходима для понимания развития культур и традиций в Прибайкалье и Якутии. Возможно, в будущем будет обнаружено больше памятников наскального искусства в лесной части Забайкалья, что позволит пересмотреть вопрос о неолитическом и раннебронзовом наскальном искусстве Забайкалья и его связи с другими регионами Восточной Сибири.

¹⁸ Гениатулин 2011.

¹⁹ Константинов, Пономарева 2019.

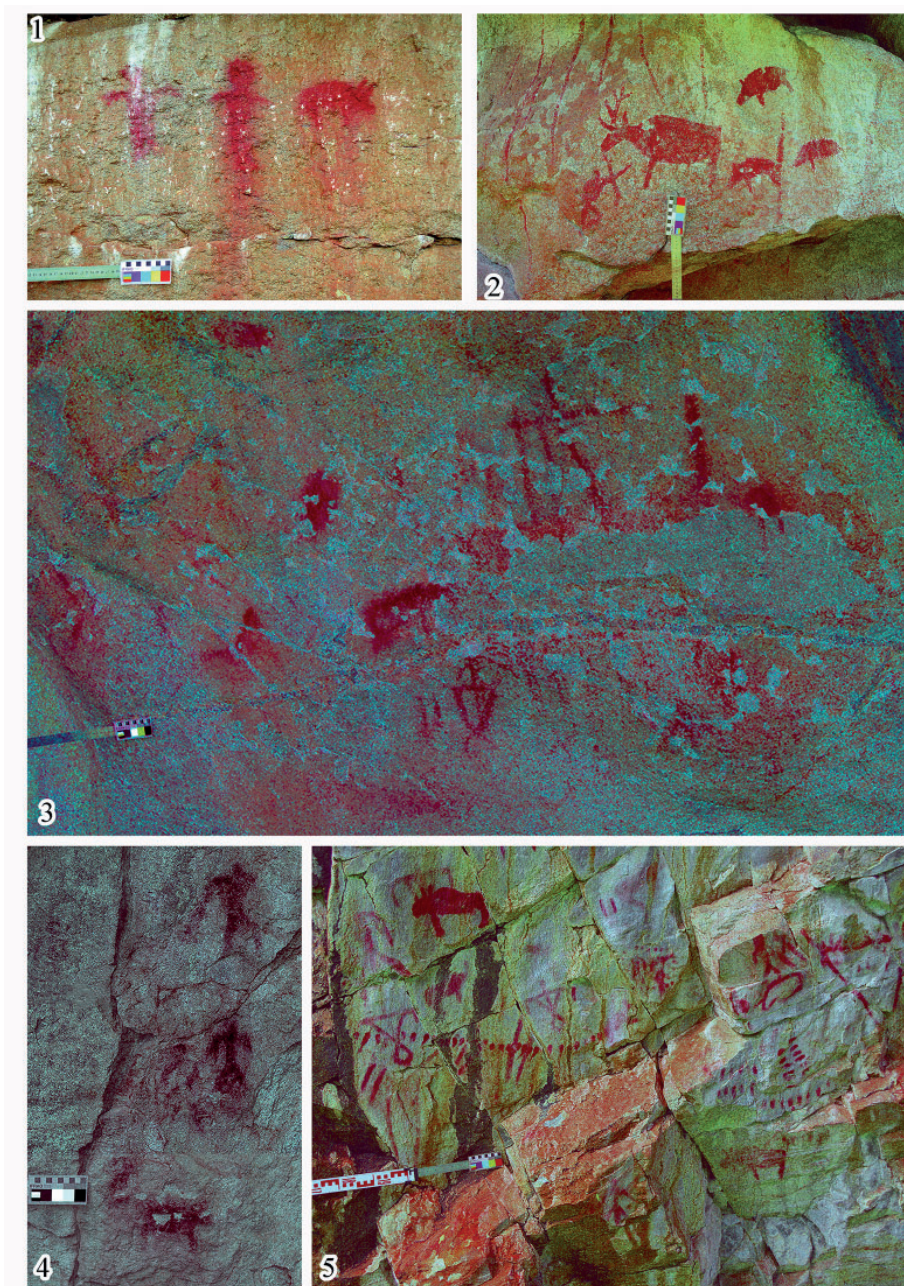


Рис. 3. Новые материалы по таежной группе писаниц. 1 – Шаман-Гора, пункт 5; 2 – Бутиха; 3 – Дворцы; 4 – Смоленские скалы; 5 – Шара-Тала. Фотография И.А. Пономаревой, обработана в DStretch

Fig. 3. New materials of the Taiga rock art group. 1 – Shaman-Gora, location 5; 2 – Butikha; 3 – Dvortsy; 4 – Smolenskiye Skaly; 5 – Shara-Tala. Photo by I.A. Ponomareva, enhanced with DStretch

*Эпоха поздней бронзы – раннего железа
Селенгинская традиция*

Селенгинская традиция наскального искусства широко представлена в Забайкалье и Северо-Восточной Монголии, исследователями ее возникновение и существование связывалось с эпохой поздней бронзы – раннего железа и ассоциировалось с культурой плиточных могил²⁰. Несмотря на кажущуюся однородность селенгинской традиции, она представляет собой сложный и многокомпонентный феномен, корни которого уходят в ранний бронзовый век таежной зоны Восточной Сибири, а расцвет приходится на конец II тыс. до н.э., когда в степях Забайкалья фиксируется сложная культурная обстановка, вызванная появлением носителей культуры керексуров и ее взаимодействием с местным населением, оставившим памятники культуры плиточных могил. Видимо, именно это событие вызвало всплеск творческой деятельности и появление значительного количества писаниц, в первую очередь именно на территории Западного Забайкалья.

Одним из компонентов селенгинской традиции является комплекс зооморфных образов, который значительно отличается от всех других групп, стилей и традиций Забайкалья. В этом комплексе группа изображений четвероногих животных довольно малочисленна, но она интересна тем, что позволяет выявить связи селенгинской традиции с другими стилями и традициями наскального искусства – и таким образом уточнить хронологию ее существования. Отдельно следует рассматривать группу орнитоморфных изображений, которые являются характерной особенностью селенгинских писаниц.

Из 246 крашенных зооморфных фигур (четвероногих), задокументированных автором в 2017 г., непосредственно к селенгинской традиции отнесено 155. Стоит отметить, что они не составляют какого-то стилистического единства и представляют собой довольно гетерогенную группу изображений. Условно было выделено несколько подгрупп, внутри некоторых наблюдаются стилистическое сходство и возможность соотнесения с другими синхронными стилистическими традициями, а внутри некоторых объединение довольно условно. Также было задокументировано 949 орнитоморфных фигур, уникальных для селенгинской традиции.

Внутри четвероногих зооморфных изображений было условно выделено три группы рисунков.

1) «Худые» фигуры четвероногих животных (всего 19). Рисунки этой группы выполнены с помощью всего трех-четырёх линий, довольно упрощенно показывающих очертания животного. Большинство подобных изображений представлено в Восточном Забайкалье (рис. 2, 4). «Худые» четвероногие фигуры своей простотой и геометричностью напоминают линейные зооморфные изображения, описанные для карасукского времени Минусинской котловины²¹. Несомненно, простота данных рисунков затрудняет их сравнение. Однако О.В. Ковалева подчеркивает, что зооморфные изображения эпохи поздней бронзы Минусинской котловины отличаются от изображений позднейших эпох тем, что у них показаны все четыре конечности, а также изображены уши в виде коротких линий. У большинства «худых» фигур Забайкалья показаны только две конечности, однако на писанице Судунтуй в Забайкальском крае имеется композиция из нескольких фигур (рис. 2, 4),

²⁰ Окладников, Запорожская 1969; 1970; Мазин 1986; Тиваненко 1990; Цыбиктаров 2011.

²¹ Ковалева 2011.

удивительно схожих с композициями из Есино III и Ильинской II²². Композиция Судунтуйской писаницы также включает в себя антропоморфное изображение, типичное для селенгинской традиции. Таким, образом, она уже существовала в карасукское время, однако по материалам наскального искусства вряд ли можно сделать вывод о высокой интенсивности контактов между населением Забайкалья и Минусинской котловины в XIII–IX вв. до н.э.

2) Стиль оленных камней (всего 21). Изображения, идентичные этому стилю, были задокументированы на двух памятниках селенгинской традиции. Это рисунки двух кабанов (Баян, Бурятия) и оленихи (Шара-Хундуй, Бурятия). Изображение оленихи (рис. 2, 5) интересно тем, что стилистически она неотличима от изображений оленей в монгольско-зabayкальском стиле оленных камней, при этом она выполнена красной охрой. Стоит отметить, что на памятнике, на котором обнаружено это изображение, также имеются и рисунки селенгинской традиции. Два красочных изображения кабана на писанице Баян в долине р. Джида (рис. 2, 3) по своим очертаниям похожи на кабанов в аржано-майэмирском стиле²³ – и, таким образом, могут быть отнесены к VIII–VI вв. до н.э. Над фигурами кабанов также имеются два ряда точек красной охрой – мотив, типичный для селенгинской традиции.

На других памятниках селенгинской традиции встречены рисунки, которые скорее свидетельствуют о влиянии монголо-зabayкальского стиля. Это композиция двух оленей и, возможно, собаки у пещеры Баин-Хара (рис. 2, 10), а также многофигурные композиции Ангирской писаницы (рис. 2, 2). Данные факты позволяют говорить о синхронности существования селенгинской традиции и монголо-зabayкальского стиля, а также об их активном взаимодействии в X–VIII вв. до н.э.

3) «Селенгинская» группа (всего 84). Здесь условно объединены все остальные разнообразные зооморфные изображения, представленные на памятниках селенгинской традиции. Большинство из этих изображений также не поддаются видовому определению либо из-за манеры изображения, либо из-за плохой сохранности.

Выделяется небольшая группа изображений лошади – мотива, характерного для скифского искусства. В отличие от, например, тагарского наскального искусства, данные изображения не объединяются стилистическими характеристиками. Всего автором было задокументировано 17 изображений лошадей в контексте селенгинской традиции на памятниках Хотогой-Хабсагай, Бараун-Кондуй II-2, Надеино (Павлова гора), Усть-Кяхта, Бичурская и Ловцов угол (рис. 2, 1).

Следующая подгруппа условно названа «динамической». Сложно определить видовую принадлежность данных рисунков с какой-либо точностью. Возможно, здесь показаны фигуры оленей, волков, кошачьих или рыси. Для этих изображений характерны округленные туловище и голова, а передние конечности показаны как бы в подготовке к прыжку. У некоторых из них показан изогнутый или задраный хвост, что может быть признаком изображения кошачьих, которые населяли Забайкальский край в древности, таких как снежный барс и амурский тигр (рис. 2,

²² Ковалева 2011, 97, 145.

²³ Шер 1980, 246.

6, 7, 9). Интересно подчеркнуть, что образ кошачьего хищника был характерным для раннего скифского искусства, позднее трансформировавшись в образ волка²⁴.

Еще одна небольшая подгруппа включает в себя всего три изображения животных в статических позах, у которых показаны всего две конечности в профиль (рис. 2, 8). Их также объединяет то, что у них вдоль спины нарисована линия, которая, возможно, показывает задранный хвост. В работе, посвященной изображениям кошачьих в наскальном искусстве Кыргызстана и Казахстана, авторам удалось определить разнообразные виды кошачьих, показанных в петроглифах²⁵. Главным же признаком всей группы кошачьих, за исключением рыси и каракала, было изображение длинного изогнутого хвоста вдоль спины. Также на одном из данных селенгинских изображений показаны большие когти на лапах (рис. 2, 8). Возможно, это стилизованные изображения кошачьих или каких-то фантастических животных.

Орнитоморфные фигуры. Этот мотив и манера его изображения являются характерными признаками селенгинской традиции, отличающей ее от всех остальных традиций наскального искусства Сибири и Центральной Азии. По материалам автора, они составляют 18% от всего массива образов селенгинской традиции. Это изображения хищных птиц, таких как орел, коршун, сокол и ястреб, показанных в полете. Выделяется четыре стилистические группы: реалистичные; стилизованные; схематичные; антропо-орнитоморфные (рис. 5).

Данному образу хищной птицы в полете имеется множество аналогий в искусстве культур скифского круга, и представляется, что самая ранняя аналогия найдена в культуре Каюэ (X–VII вв. до н.э.) в Северо-Западном Китае²⁶. Имеются аналогии и в мелкой пластике из Восточного Забайкалья, однако их археологический контекст неясен. Представляется, что появление орнитоморфного мотива в селенгинской традиции произошло не позднее начала I тыс. до н.э., так как имеются композиции, в которых представлены характерные для селенгинской традиции хищные птицы вместе с животными в монголо-забайкальском стиле (рис. 2, 2).

Кяхтинская группа

Кяхтинская группа представляет собой географически локализованную, но стилистически разнородную и разновременную группу петроглифов на юге Бурятии. Ее объединяет только месторасположение и рельефные техники, в которых выполнены изображения. Первым эту группу наскального искусства выделил Р.Ф. Тугутов, связав ее с бронзовым веком на основе изображений одомашненных животных²⁷. А.П. Окладников отнес кяхтинскую группу к позднему бронзовому – раннему железному векам на основе сходства со скифским звериным стилем²⁸. По мнению более позднего исследователя В.А. Цыбиктарова, кяхтинские петроглифы стоит соотносить с культурой херексуров и оленных камней²⁹. Эта точка зрения находится в соответствии со взглядом Э.А. Новгородовой на наскальное

²⁴ Кубарев, Черемисин 1987.

²⁵ Hermann, Schnitzler 2020.

²⁶ 青海省文物处、青海省考古研究所编著 1994.

²⁷ См.: Цыбиктаров 2011.

²⁸ Окладников, Запорожская 1970.

²⁹ Цыбиктаров 2003.

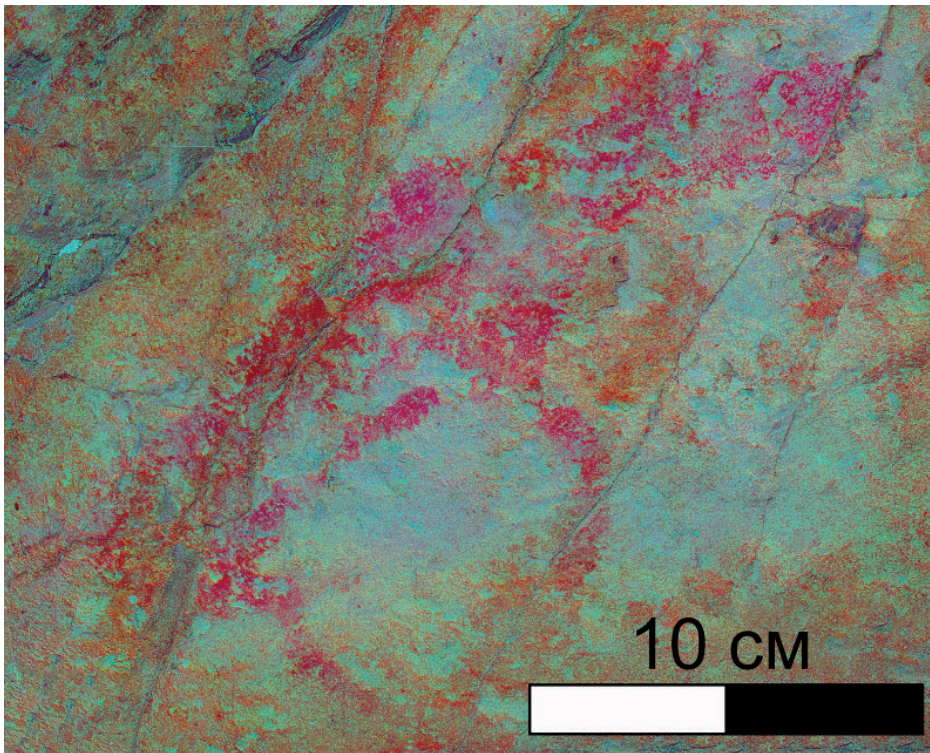


Рис. 4. Писаница Усть-Темник II. Фотография И.А. Пономаревой, обработана в DStretch.
 Fig. 4. Ust'-Temnik rock art site. Photo by I.A. Ponomareva, enhanced with DStretch

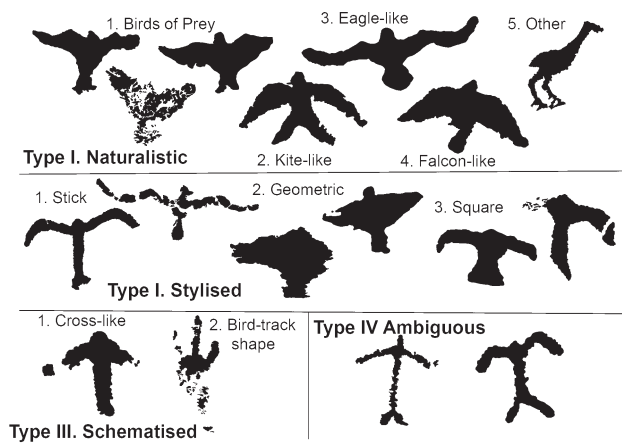


Рис. 5. Типы орнитоморфных изображений селенгинской традиции. Прорисовки и типология И.А. Пономаревой
 Fig. 5. Types of orni-morphic depictions in the Selenga rock art tradition. Tracings and typology by I.A. Ponomareva

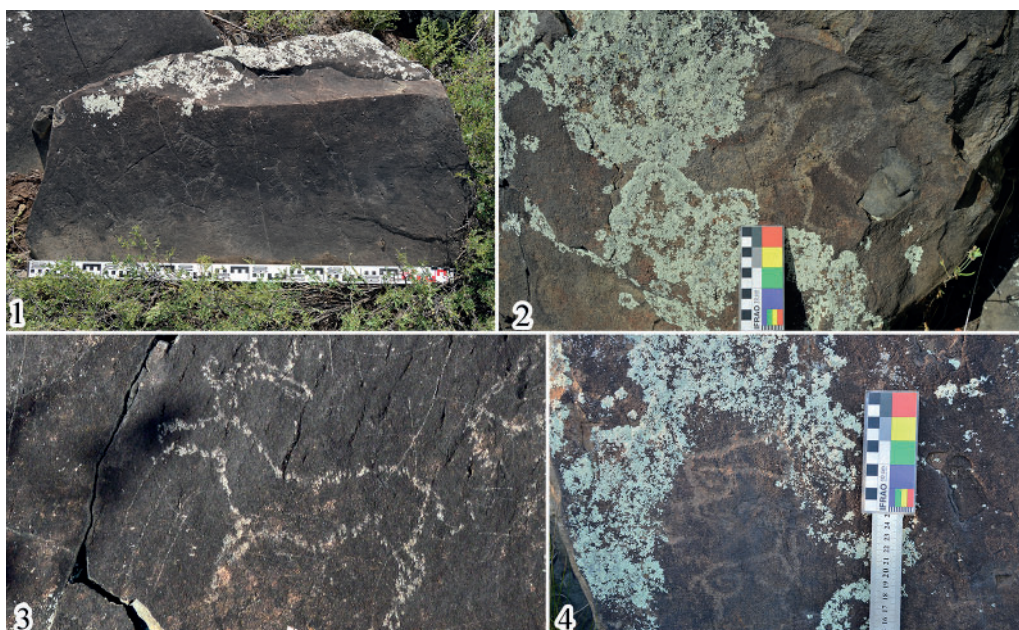


Рис. 6. Примеры зооморфных изображений основных стилистико-хронологических групп кяхтинской группы петроглифов. 1–4 – Бага-Заря. Фото И.А. Пономаревой
 Fig. 6. Examples of zoomorphic depictions from the main chrono-stylistic groups of the Kyakhta petroglyphic group. 1–4 – Baga-Zarya. Photo by I.A. Ponomareva

искусство Монголии³⁰. Для эпохи поздней бронзы и раннего железа она выделила два крупных этнокультурных ареала: западный, характеризующийся херексурами, петроглифами и европеоидным населением, и восточный, включивший плиточные могилы, селенгинские писаницы и монголоидный антропологический тип. Однако представляется, что истинная этнокультурная обстановка была гораздо сложнее. Нужно отметить, что в Забайкалье ареал херексуров не совпадает ни с ареалом оленных камней, ни с ареалом кяхтинских петроглифов. К тому же в кяхтинской группе не наблюдается стилистического единства.

А.П. Окладниковым было задокументировано и опубликовано семь памятников кяхтинской группы. Нами было обследовано только два из них – Бага-Заря и Табангутское обо, и зафиксировано 247 изображений, из которых 103 – зооморфные. Интересно, что собранные материалы позволили выделить несколько стилистико-хронологических групп, которые можно соотнести с несколькими волнами внешних влияний или миграций в эпоху поздней бронзы – раннего железа.

1. Карасукская культура (XIII–XI вв. до н.э.). Несколько зооморфных петроглифов находят аналогии в варчинском стиле, выделенном на материалах карасукских петроглифов Минусинской котловины (рис. 6, 1).

³⁰ Новгородова 1984.

2. Монголо-забайкальский стиль оленных камней. Петроглифы в этом стиле были задокументированы на памятнике Бага-Заря (рис. 6, 2), также имеются на памятнике Субуктуй³¹, и еще одна композиция была опубликована недавно³².

3. Скифский звериный стиль. Следуя определению Я.А. Шера³³, более реалистичные изображения козлов, оленей и лошадей следует относить к раннему скифскому периоду (рис. 6, 3), в то время как более стилизованные – к позднему (рис. 6, 4). Интересным представляется изображение лошади с оленьими рогами на памятнике Бага-Заря (рис. 6, 3), которое напоминает о знаменитых лошадиных масках в виде оленьих рогов, найденных в пазырыкской культуре.

Таким образом, в кяхтинской группе выделяются стилистико-хронологические группы, синхронные выделенным группам селенгинской традиции, что позволяет сделать вывод об одновременности их существования.

ДИСКУССИЯ

Культурная история Восточной Сибири – это сложная картина миграций, связей, влияний и контактов³⁴, и ключевой территорией, которая играла важную роль в передаче инноваций или которая могла быть местом зарождения каких-либо традиций, было Забайкалье, так как оно географически расположено между древними культурами центральноазиатских степей и восточно-сибирской тайги. Однако в археологии региона имеется множество лакун, затрудняющих понимание некоторых макрокультурно-исторических вопросов.

Рассмотрение одного сюжета зооморфных изображений показывает общие тенденции в развитии традиций наскального искусства Забайкалья, а также отображает многотысячелетнюю историю взаимоотношения человека с окружающей его природой. Самые ранние образцы быркинского стиля иллюстрируют вымершую фауну – носорогов и бизонов. Здесь мы не видим изображений людей или мифических персонажей и сложных нарративных сцен. В более позднем пласте таежных писаниц, возможно, связанных с эпохой неолита – ранней бронзы, фигуры животных дополняются антропоморфными образами и изображениями абстрактных фигур. В эпоху поздней бронзы, в доминирующей в это время селенгинской традиции мы видим, что рисунки четвероногих животных практически исчезают из репертуара. Даже изображения лошади – символа новой эпохи – очень немногочисленны. Вместе с тем появляется и развивается образ хищной птицы, который становится как бы эмблемой селенгинской традиции. При этом в это время мы находим большое количество зооморфных изображений в кяхтинской группе, стили которой связаны с внешними влияниями и миграциями. Изображения как кяхтинской группы, так и селенгинской традиции рисуют картину мировоззрения, наполненного символическими и синкретическими образами.

Несмотря на все эти эпохальные изменения в наскальном искусстве Забайкалья, обращает на себя внимание преемственность в ритуально-религиозных практиках. Многие писаницы, на которых, по нашему мнению, представлены ри-

³¹ См.: Окладников, Запорожская 1969.

³² Именохоев 2017.

³³ Шер 1980.

³⁴ Shepard et al. 2016.

сунки быркинского стиля, иллюстрируют такую преемственность на протяжении тысячелетий. Свидетельством этому являются раскопанные исследователями³⁵ многослойные разновременные культурные отложения, нижние слои которых связываются с эпохой палеолита, а верхние – со скифским временем (Бырка) и даже концом XIX – началом XX в. (Утени). Также на всех этих писаницах представлены наскальные рисунки более поздних эпох, в первую очередь бронзового века. Ярким примером такой жизни писаницы сквозь века является грот Шаман-Гора, где представлены как изображения вымерших бизонов, так и, возможно, неолитический лось, а также типичная для селенгинской традиции антропоморфная фигура в левом верхнем углу плоскости (рис. 1, 3).

Раскопки некоторых писаниц селенгинской традиции Забайкалья показали, что этим местам поклонялись начиная с неолита³⁶. Представляется, что крупнейшие писаницы региона, такие как пещера Баин-Хара, Хотогой-Хабсагай и Бешегтэ-Байца, начали функционировать по крайней мере в эпоху ранней бронзы, так как некоторые изображения находят аналогии в наскальном искусстве глазковского периода Прибайкалья³⁷. Таким образом, селенгинская традиция имеет корни в искусстве предыдущих периодов древней истории Забайкалья – неолита и эпохой ранней бронзы, однако этот период пока не наполнен достаточным количеством данных, чтобы можно было сделать вывод о существовании определенной традиции наскального искусства в это время.

Возникновение и расцвет селенгинской традиции все же приходится на эпоху поздней бронзы – раннего железа, о чем и свидетельствуют зооморфные образы, представленные на памятниках селенгинской традиции. Поздний бронзовый век был бурным периодом в истории Центральной Азии и прилегающих территорий Сибири. Это было время зарождения ранних кочевых культур и установления системы кросс-континентальных связей. Эти процессы, несомненно, повлияли и на то, какую роль играло наскальное искусство в раннекочевнических обществах. Однако, несмотря на инновации новой эпохи, эти культуры, тем не менее, были связаны со своими предшественниками, о чем свидетельствует определенная преемственность в стилистическом развитии наскального искусства. Ярким примером такого сочетания новаций и преемственности является рисунок лосихи в монголо-забайкальском стиле (рис. 2, 5). Техника красочного рисунка традиционна и повсеместна в Забайкалье. Именно с помощью нанесения краски выполнены рисунки всех традиций и стилей этого региона. Исключением являются только петроглифы кяхтинской группы, которые повествуют о многочисленных контактах местного населения с пришлым.

ЗАКЛЮЧЕНИЕ

Таким образом, была прослежена эволюция зооморфных образов в наскальном искусстве Забайкалья. Были рассмотрены самые ранние примеры изображений бизонов, носорогов и туров быркинского стиля, исследован вопрос наличия в Забайкалье писаниц эпох неолита – ранней бронзы и представлены результаты

³⁵ Мазин 1986; Забияко, Кобызов 2010.

³⁶ Тиваненко 1989; Мазин 1994; Tashak, Antonova 2019.

³⁷ Ponomareva 2020.

анализа зооморфных образов селенгинской традиции и кяхтинской группы эпох поздней бронзы и раннего железного века.

Представляется, что пока обрисовывается больше перспектив для дальнейших поисков, чем каких-то определенных заключений. Во-первых, необходимы дальнейшие исследования для уточнения возраста, возможно, древнейших в регионе рисунков быркинского стиля. Во-вторых, представляются перспективными поиск и документирование памятников наскального искусства в таежной зоне Забайкалья. В-третьих, необходимо документирование на современном уровне памятников кяхтинской группы с последующим стилистическим анализом этих петроглифов. В-четвертых, дальнейшие исследования писаниц селенгинской традиции могут быть направлены на выявление локальных стилей. Несомненно, что этим списком круг перспективных исследовательских задач не ограничивается, и наскальное искусство Забайкалья таит в себе еще много неизведанного.

Таблица 1.

«Охотничья» группа писаниц Забайкалья (по А.П. Окладникову)

Рисунок	Памятник	Комментарий
1	Ангир (Ангир-I, Малтай-Шулуун)	Обследована автором. Представлены селенгинская традиция и влияние стиля оленных камней. Расположен в степном ландшафте
2	Судунтуй	Обследована автором. Расположена в степном ландшафте. Обнаружен зооморфный рисунок в быркинском стиле. Задokumentирована рогатая антропоморфная фигура
3	Темээн-Шулуун	Л.В. Лбова и Е.А. Хамзина описали эту писаницу как принадлежащую селенгинской традиции ³⁸
4	Шара-Тала	Обследована автором. Расположена в лесном ландшафте. Представлены антропоморфные фигуры с треугольным туловищем
5	Тамгату-Хошуун	Упоминается в сводке Л.В. Лбовой и Е.А. Хамзиной ³⁹ , но не представлена в более поздних археологических сводках
6, 8	Онохойская	Разрушена ⁴⁰
7	Наушки	Разрушена ⁴¹
9	Бутиха	Обследована автором. Расположена в лесном ландшафте. А.И. Мазин отнес писаницу к концу плейстоцена – началу голоцена на основе раскопок под плоскостью ⁴²
10	Сали	Состояние сохранности неизвестно. Расположена в лесном ландшафте в очень отдаленном районе Забайкалья. В.М. Ветров и Н.М. Миль подчеркнули сходство со степным наскальным искусством ⁴³

³⁸ Лбова, Хамзина 1999.

³⁹ Лбова, Хамзина 1999.

⁴⁰ Лбова, Хамзина 1999.

⁴¹ Лбова, Хамзина 1999.

⁴² Мазин 1986.

⁴³ Ветров, Миль 1999.

ЛИТЕРАТУРА

- Базаров, Б.А., Намсараев Д.В. (ред.) 2011: *Памятники археологии* (Свод объектов культурного наследия Республики Бурятия 2). Улан-Удэ.
- Ветров, В.М., Миль, Н.М. 1999: Перспективы изучения петроглифов Витима. В сб.: М.В. Константинов, В.К. Колосов, И.И. Разгильдеева (ред.), *Молодая археология и этнология Сибири*. Чита, 90–91.
- Гениатулин, Р.Ф. (ред.) 2011: *Малая энциклопедия Забайкалья. Археология*. Новосибирск.
- Жамбалтарова, Е.Д., Волков, П.В. 2013: Скульптурка головы лося из Фофоновского могильника (ранний неолит, Юго-Восточное Прибайкалье). *Вестник НГУ. Серия: История, филология* 12 (7), 114–124.
- Забияко, А.П. 2018: Ранние наскальные изображения Приамурья: образы бизонов и шерстистых носорогов. В сб.: А.П. Забияко, М.М. Шахнович, Е.А. Аринин, А.К. Дашковский, В.В. Шмидт, Е.С. Элбакян (ред.), *Труды IV Конгресса российских исследователей религии «Религия как фактор взаимодействия цивилизаций»*. Благовещенск, 485–492.
- Забияко, А.П., Кобызов, Р.А. 2010: «Утени писаница» – новый памятник наскального искусства в Западном Приамурье. В сб.: А.П. Забияко (ред.), *Традиционная культура востока Азии*. Вып. 6. Благовещенск, 83–102.
- Зарецкая, Н.Е., Кобылкин, Д.В., Косинцев, П.А., Максимов, Ф.Е., Рыжов, Ю.В., Черных, В.Н., Кузнецов, В.Ю., Григорьев, В.А. 2015: Новые данные о голоценовом возрасте бизонов (*Bison Priscus*) в Забайкалье. В сб.: Ю.В. Рыжов, Ю.А. Лаврушин, М.Ю. Опекунова, С.А. Макаров, В.А. Голубцов, А.И. Шеховцов (ред.), *Фундаментальные проблемы квартера: итоги изучения и основные направления дальнейших исследований: Материалы IX Всероссийского совещания по изучению четвертичного периода (г. Иркутск, 15–20 сентября 2015 г.)*. Иркутск, 162–163.
- Именохоев, Н.В. 2017: Наскальные рисунки на юге Бурятии. В сб.: Б.В. Базаров, Н.Н. Крадин (ред.), *Актуальные вопросы археологии и этнологии Центральной Азии: материалы II международной научной конференции, посвященной 80-летию д.и.н., проф. П.Б. Коновалова (г. Улан-Удэ, 4–6 декабря 2017 г.)*. Улан-Удэ, 42–45.
- Ковалева, О.В. 2011: *Наскальные рисунки эпохи поздней бронзы Минусинской котловины*. Новосибирск.
- Константинов, А.В., Пономарева, И.А. 2019: Новая таёжная писаница Забайкалья: на перекрестках времени и пространства. *Гуманитарный вектор* 14 (6), 15–27.
- Константинов, М.В., Константинов, А.В., Васильев, С.Г., Екимова, Л.В., Разгильдеева, И.И. 2003: Шаман Гора. В кн.: И.И. Разгильдеева (ред.), *Под покровительством Большого Шамана: археологическое путешествие по Забайкалью*. Чита, 4–8.
- Кубарев, В.Д., Черемисин, Д.В. 1987: Волк в искусстве и верованиях кочевников Центральной Азии. В сб.: И.Н. Гемуев, А.М. Сагалаев (отв. ред.), *Традиционные верования и быт народов Сибири*. Новосибирск, 98–117.
- Лбова, Л.В., Хамзина, Е.А. 1999: *Древности Бурятии: карта археологических памятников*. Улан-Удэ.
- Мазин, А.И. 1986: *Таежные писаницы Приамурья*. Новосибирск.
- Мазин, А.И. 1994: *Древние святилища Приамурья*. Новосибирск.
- Новгородова, Э.А. 1984: *Мир петроглифов Монголии*. М.
- Окладников, А.П., Запорожская, В.Д. 1969: *Петроглифы Забайкалья*. Ч. I. Л.
- Окладников, А.П., Запорожская, В.Д. 1970: *Петроглифы Забайкалья*. Ч. II. Л.
- Пономарева, И.А. 2021: Древнейшие наскальные изображения Восточной Сибири: новые открытия и перспективы исследований. В сб.: Н.Ю. Смирнов (ред.), *Творец культуры. Материальная культура и духовное пространство человека в свете археологии*,

истории и этнографии: Сборник научных статей, посвященный 80-летию проф. Д.Г. Савинова. СПб., 507–522.

- Тиваненко, А.В. 1989: *Древние святилища Восточной Сибири в эпоху камня и бронзы.* Новосибирск.
- Тиваненко, А.В. 1990: *Древнее наскальное искусство Бурятии. Новые памятники.* Новосибирск.
- Цыбиктаров, В.А. 2003: О культурной принадлежности и датировке писаниц «кяхтинской» группы юго-западного Забайкалья. В сб.: М.В. Константинов (ред.), *Человек, среда, время. Материалы научных семинаров полевого лагеря «Студёное».* Чита, 158–163.
- Цыбиктаров, В.А. 2011: *Петроглифы Забайкалья.* Улан-Удэ.
- Ченкиров, И.В., Попов, В.В. 1928: Отчет о деятельности Бурят-Монгольского научного общества имени Доржи Банзарова с 1-го октября 1926 года по 1-ое октября 1928 года. *Бурятоведение* IV (8), 107–161.
- Шер, Я.А. 1980: *Петроглифы Средней и Центральной Азии.* М. 青海省文物处、青海省考古研究所编著 [Управление культурных реликвий провинции Цинхай и Института археологии провинции Цинхай (ред)]. 1994. *青海文物 [Цинхайские культурные реликвии].* 西 [Синин]: 文物出版社 [Изд-во «Культурные реликвии»].
- Hermann, L. Schnitzler, A. 2020: Depictions of Felidae in the rock art of Kyrgyzstan and southeastern Kazakhstan. *Expression* 28, 56–78.
- Kuzmin, Y.V. 2013: Comment on: “Extinction chronology of the woolly rhinoceros *Coelodonta antiquitatis* in the context of late Quaternary megafaunal extinctions in northern Eurasia” by A.J. Stuart and A.M. Lister [Quat. Sci. Rev. 51 (2012), 1–17]. *Quaternary Science Reviews* 62, 142–143.
- Ponomareva, I.A. 2020: Unraveling manifold identities in the early nomadic rock art of East Siberia. *Archaeological Research in Asia* 23:100208.
- Ponomareva, I.A. 2021: *Change and Continuity in the Prehistoric Rock Art of East Siberia. An archaeological and anthropological exploration into ethno-cultural identity, belonging, and symbolism.* London.
- Ponomareva, I.A., Taçon, P.S.C. 2019: The Angara rock art style and the emergence of ethno-cultural identity. *Oxford Journal of Archaeology* 38 (1), 1–21.
- Shepard, B.A., Goriunova, O.I., Novikov, A.G., Tiutrin, A.A., Weber, A.W. 2016: Macro-regional interconnections among ancient hunter-gatherers of the Cis-Baikal, Eastern Siberia (Russia). *Quaternary International* 419, 140–158.
- Stuart, A.J., Lister, A.M. 2012: Extinction chronology of the woolly rhinoceros *Coelodonta antiquitatis* in the context of late Quaternary megafaunal extinctions in northern Eurasia. *Quaternary Science Reviews* 51, 1–17.
- Tashak, V.I., Antonova, Yu.E. 2019: Ancient ‘sanctuaries’ of West Transbaikalia, Siberia. *Rock Art Research: The Journal of the Australian Rock Art Research Association (AURA)* 36 (1), 94–107.

REFERENCES

- Bazarov, B.A., Namsaraev, D.V (eds). 2011: *Pamyatniki arkheologii* (Svod ob’ektov kul’turnogo naslediya Respubliki Buryatiya 2) [*Archaeological Sites*] (Inventory of the Culture Heritage Sites 2). Ulan-Ude.
- Chenkirov, I.V., Popov, V.V. 1928: Otchet o deyatel’nosti Buryat-Mongol’skogo nauchnogo obshhestva imeni Dorzhi Banzarova s 1-go oktyabrya 1926 goda po 1-oe oktyabrya 1928 goda [Report of the Dorzh Banzarov Buryat-Mongol schientific society in 1/10/1926-1/10/1928]. *Buryatovedenie [Buryat Studies]* IV (8), 107–161.
- Geniatulin, R.F (ed.) 2011. *Malaya entsiklopediya Zabaykal’ya. Arkheologiya* [*Small Encyclopaedia of Transbaikalia. Archaeology*]. Novosibirsk.

- Hermann, L. Schnitzler, A. 2020: Depictions of Felidae in the rock art of Kyrgyzstan and southeastern Kazakhstan. *Expression* 28, 56–78.
- Imenokhoev, N.V. 2017: Naskal'nye risunki na yuge Buryatii [Rock art images in the south of Buryatia]. In: B.V. Bazarov, N.N. Kradin (eds.), *Aktual'nye voprosy arheologii i etnologii Tsentral'noy Azii: materialy II mezhdunarodnoy nauchnoy konferentsii, posvyashchenoy 80-letiyu doktora istoricheskikh nauk prof. P.B. Konovalova (g. Ulan-Ude, 4–6 dekabrya 2017 g.)* [Actual Issues of Archaeology and Ethnology of Central Asia: Materials of the 2nd International Scientific Conference Dedicated to the 80th Anniversary of Doctor of Historical Sciences, Prof. P.B. Konovalov (Ulan-Ude, December 4–6, 2017)]. Ulan-Ude, 42–45.
- Kovaleva, O.V. 2011: *Naskal'nye risunki epokhi pozdney bronzy Minusinskoy kotloviny* [Late Bronze Age Rock Art of the Minusinsk Basin]. Novosibirsk.
- Konstantinov, A.V., Ponomareva, I.A. 2019: A new taiga rock art site of Transbaikalia: on the crossroads of time and space. *Humanitarian Vector* 14 (6), 15–27.
- Konstantinov, M.V., Konstantinov, A.V., Vasilyev, S.G., Eekimova, L.V., Razgildeeva, I.I. 2003: Shaman gora. In: I.I. Razgildeeva (ed.), *Pod pokrovitel'stvom Bol'shogo Shamana: arkhologicheskoe puteshestvie po Zabaykal'yu* [Under the Protection of The Great Shaman: an Archaeological Journey through Transbaikalia]. Chita, 4–8.
- Kubarev, V.D., Cheremisin, D.V. 1987: Volk v iskusstve i verovaniyakh kochevnikov Tsentral'noy Azii [Wolf in the art and beliefs of Central Asian nomads]. In: I.N. Gemuev, A.M. Sagalaev (eds.), *Traditsionnye verovaniya i byt narodov Sibiri* [Traditional Beliefs and Life of the Peoples of Siberia]. Novosibirsk, 98–117.
- Kuzmin, Y.V. 2013: Comment on: “Extinction chronology of the woolly rhinoceros *Coelodonta antiquitatis* in the context of late Quaternary megafaunal extinctions in northern Eurasia” by A.J. Stuart and A.M. Lister [Quat. Sci. Rev. 51 (2012), 1–17]. *Quaternary Science Reviews* 62, 142–143.
- Lbova, L.V., Khamzina, E.A. 1999: *Drevnosti Buryatii: karta arkhologicheskikh pamyatnikov* [Antiquities of Buryatia: Map of Archaeological Sites]. Ulan-Ude.
- Mazin, A.I. 1986: *Tayozhnye pisanitsy Priamur'ya* [The Taiga Rock Art Sites of the Amur Region]. Novosibirsk.
- Mazin, A.I. 1994: *Drevnie svyatilishha Priamur'ya* [Ancient Sanctuaries of the Amur Region]. Novosibirsk.
- Novgorodova, E.A. 1984: *Mir petroglifov Mongolii* [The World of Petroglyphs of Mongolia]. Moscow.
- Okladnikov, A.P., Zaporozhskaya, V.D. 1969: *Petroglify Zabaikal'ya* [Petroglyphs of Transbaikalia]. Vol. 1. Leningrad.
- Okladnikov, A.P., Zaporozhskaya, V.D. 1970: *Petroglify Zabaikal'ya* [Petroglyphs of Transbaikalia]. Vol. 2. Leningrad.
- Ponomareva, I.A. 2020: Unraveling manifold identities in the early nomadic rock art of East Siberia. *Archaeological Research in Asia* 23:100208.
- Ponomareva, I.A. 2021: *Change and Continuity in the Prehistoric Rock Art of East Siberia. An archaeological and anthropological exploration into ethno-cultural identity, belonging, and symbolism*. London.
- Ponomareva, I.A. 2021: Drevneyshie naskal'nye izobrazheniya Vostochnoy Sibiri: novye otkrytiya i perspektivy issledovaniy [The earliest rock art in East Siberia: discoveries and perspectives]. In: N.Yu. Smirnov (ed.), *Tvorets kul'tury. Material'naya kul'tura i dukhovnoe prostranstvo cheloveka v svete arkhologii, istorii i etnografii: Sbornik nauchnykh statey, posvyashchenny 80-letiyu professora Dmitriya Glebovicha Savinova* [The Creator of Culture. Material Culture and the Human Spiritual Space in the Light of Archaeology, History and Ethnography: Collection of Scientific Papers Dedicated to the 80th Anniversary of Professor Dmitriy Glebovich Savinov]. Saint Petersburg, 507–522.
- Ponomareva, I.A., Taçon, P.S.C. 2019: The Angara rock art style and the emergence of ethno-cultural identity. *Oxford Journal of Archaeology* 38 (1), 1–21.

- Shepard, B.A., Goriunova, O.I., Novikov, A.G., Tiutrin, A.A., Weber, A.W. 2016: Macro-regional interconnections among ancient hunter-gatherers of the Cis-Baikal, Eastern Siberia (Russia). *Quaternary International* 419, 140–158.
- Sher, Ya.A. 1980: *Petroglify Sredney i Tsentral'noy Azii [Petroglyphs of Middle and Central Asia]*. Moscow.
- Stuart, A.J., Lister, A.M. 2012: Extinction chronology of the woolly rhinoceros *Coelodonta antiquitatis* in the context of late Quaternary megafaunal extinctions in northern Eurasia. *Quaternary Science Reviews* 51, 1–17.
- Tashak, V.I., Antonova, Yu.E. 2019: Ancient 'sanctuaries' of West Transbaikalia, Siberia. *Rock Art Research: The Journal of the Australian Rock Art Research Association (AURA)* 36 (1), 94–107.
- Tivanenko, A.V. 1989: *Drevnie svyatilishha Vostochnoy Sibiri v epokhu kamnya i bronzy [Ancient Sanctuaries of Eastern Siberia in the Stone and Bronze Ages]*. Novosibirsk.
- Tivanenko, A.V. 1990: *Drevnee naskal'noe iskusstvo Buryatii [Ancient Rock Art of Buryatia]*. Novosibirsk.
- Tsybiktarov, V.A. 2003: O kul'turnoy prinadlezhnosti i datirovke pisanits "kyakhtinskoy" gruppy yugo-zapadnogo Zabaykal'ya [On the cultural attribution of the Kyakhta group in the south-western Transbaikalia]. In: M.V. Konstantinov (ed.), *Chelovek, sreda, vremya. Materialy nauchnykh seminarov polevogo lagerya "Studyonoye" [Human, Environment, Time. Materials of scientific seminars on Studenoe field camp]*. Chita, 158–163.
- Tsybiktarov, V.A. 2011: *Petroglify Zabaykal'ya [Petroglyphs of Transbaikalia]*. Ulan-Ude.
- Vetrov, V.M., Mil', N.M. 1999: Perspektivy izucheniya petroglifov Vitima [Perspectives of studying petroglyphs of Vitim]. In: M.V. Konstantinov, V.K. Kolosov, I.I. Razgildeeva (eds.), *Molodaya arkhologiya i etnologiya Sibiri [Young Archaeology and Ethnology of Siberia]*. Chita, 90–91.
- Zabiyako, A.P. 2018: Early rock paintings of the Amur region: images of bison and woolly rhinoceros. In: A.P. Zabiyako, M.M. Shakhnovich, E.A. Arinin, A.K. Dashkovskiy, V.V. Schmidt, E.S. Elbakyan (eds.), *Trudy IV Kongressa rossiyskikh issledovateley religii "Religiya kak faktor vzaimodeystviya tsivilizatsiy" [Proceedings of the 4th Congress of Russian Researchers of Religion "Religion as a factor in the interaction of civilizations"]*. Blagoveshchensk, 485–492.
- Zabiyako, A.P., Kobyzov, R.A. 2010: "Uteni pisanitsa" – novyy pamyatnik naskal'nogo iskusstva v Zapadnom Priamur'e ["Uteni pisanitsa" – a new rock art site in Western Amur region]. In: A.P. Zabiyako (ed.), *Traditsionnaya kul'tura vostoka Azii [The Traditional Culture of East Asia]*. Iss. 6. Blagoveshchensk, 83–102.
- Zaretskaya, N.E., Kobylkin, D.V., Kosintsev, P.A., Maksimov, F.E., Ryzhov, Yu.V., Chernykh, V.N., Kuznetsov, V.Yu., Grigoryev, V.A. 2015: Novye dannye o golotsenovom vozraste bizonov (*Bison Priscus*) v Zabaykal'e [New data on the Holocene ahe of the Steppe bison (*Bison Priscus*) in Transbaikalia]. In: Yu.V. Ryzhov, Yu.A. Lavrushin, M.Yu. Opekunova, S.A. Makarov, V.A. Golubtsov, A.I. Shekhovtsov (eds.), *Fundamental'nye problemy kvartera: itogi izucheniya i osnovnye napravleniya dal'neyshikh issledovaniy: Materialy IX Vserossiyskogo soveshchaniya po izucheniyu chetvertichnogo perioda (g. Irkutsk, 15–20 sentyabrya 2015 g.) [Fundamental Issues of the Quarter: the Results of the Study and the Main Directions of Further Research: Materials of the 9th All-Russian Conference on the Study of the Quaternary (Irkutsk, September 15–20, 2015)]*. Irkutsk, 162–163.
- Zhambaltarova, E.D., Volkov, P.V. 2013: The sculpture of an head of an elk from the Fofonovo cemetery (Early Neolith, Southeast Pribaikalye). *Bulletin of Novosibirsk State University. "History, Philology" Series* 12 (7), 114–124.
- 青海省文物处、青海省考古研究所编著 [Qinghai Provincial Cultural Relics Department, Qinghai Provincial Institute of Archaeology (ed)]. 1994. 青海文物 [Qinghai Cultural Relics]. 西 [Xining]: 文物出版社 [Cultural Relics Publishing House].

THE WORLD OF ZOOMORPHIC FORMS IN THE ROCK ART OF
TRANS-BAIKAL

Irina A. Ponomareva

University of Barcelona, Barcelona, Spain
E-mail: irina.ponomareva@outlook.com.au

The paper examines the evolution of the rock art in Trans-Baikal through the lens of zoomorphic forms' development. In 2017, as a result of the author's fieldwork in Trans-Baikal, 28 sites with 917 figures and 63 sites with 4752 were documented in Zabaykalskiy Krai and Buryatia respectively. This paper is primarily based on the author's field data. Three chronological groups of traditions are considered: 1) zoomorphic forms of the Byrka style which was preliminary attributed to the end of Pleistocene – beginning of the Holocene; 2) images of the Taiga group of sites, conditionally related to the Neolithic – Bronze Age; and 3) animalistic depictions of the Selenga tradition and petroglyphs of the Kyakhta group which belong to the Late Bronze Age – Early Iron Age. It is concluded that an analysis of a single subject such as zoomorphic forms shows general trends in the development of Trans-Baikal rock art which starts from the naturalistic depictions of economically and symbolically important at the time of Final Pleistocene – Early Holocene animals, follows through the inclusion of human depictions in the scenes with large fauna in the Neolithic and Bronze Age, and arrives to the emergence of symbolic and syncretic motifs in the Late Bronze Age – Early Iron Age. Notwithstanding this epochal changes in the rock art of Trans-Baikal, there is an apparent continuity in the ritual and religious practice as evidenced at the rock art sites. Concluding the paper, some potential avenues for future research are outlined such as dating, search for sites in the Taiga zone, modern documentation of the Kyakhta group petroglyphs, and a study of local variants of the Selenga tradition.

Keywords: Paleolithic art, bison, Taiga rock art, Neolithic, Bronze Age, Selenga tradition, Kyakhta petroglyphs
