



Problemy istorii, filologii, kul'tury
2 (2023), 110–132
© The Author(s) 2023

Проблемы истории, филологии, культуры
2 (2023), 110–132
© Автор(ы) 2023

DOI: 10.18503/1992-0431-2023-2-80-110–132

МУЗЕЙНЫЕ СОБРАНИЯ начала XIX – начала XX в.
СРЕДНЕВЕКОВОЙ ТОРЕВТИКИ МАЛЫХ ФОРМ
САЯНО-АЛТАЯ И ПРИЛЕГАЮЩИХ ТЕРРИТОРИЙ:
ИСТОРИЯ ИЗУЧЕНИЯ

Г.Г. Король

Институт археологии Российской академии наук, Москва, Россия

E-mail: ggkorol08@rambler.ru

ORCID: 0000-0002-4331-5980

Средневековая торевтика малых форм из цветного металла в культурах населения Саяно-Алтая и прилегающих территорий – маркер этих культур. Декор особого стиля делает находки интересными и специалистам-исследователям, и любителям древностей. Большинство коллекций в обоих случаях попадает в музеи. Рассмотрено четыре примера: три – случайные находки, из них два – собрания любителей старины (П.К. Фролова, из северо-западных предгорий Алтая, и П.И. Товостина, из Минусинской котловины), один – клад из Минусинской котловины; одна коллекция – материалы погребения на юге Западного Забайкалья, раскопки Ю.Д. Талько-Грынцевича. История их изучения наглядно показывает, что наиболее эффективно комплексное исследование всех предметов каждой коллекции, включающее художественные особенности декора и анализ технологии, в том числе химический состав металла. В каждом случае получены свои результаты, раскрывшие эти материалы как важный источник новой информации. Одна сборная коллекция исследована традиционным методом. Выявлено, что случайная выборка в целом отражает практически весь спектр значительного массива средневековой торевтики малых форм Саяно-Алтая и прилегающих территорий, изготовленной из цветного металла. Можно заключить, что в первую очередь при комплексном исследовании *всех* предметов коллекций, как содержащих материалы, имеющие археологический контекст, так и собранных из случайных находок, удастся получить новую существенную информацию. Кроме того, и традиционный подход (как и современный комплексный) позволяет сделать коллекцию полноценным источником изучения не только художественных особенностей декора торевтики малых форм, но и культурно-исторических процессов в регионе.

Ключевые слова: Саяно-Алтай, Западное Забайкалье, музейные коллекции, случайные находки, торевтика малых форм, декор, средневековье, история изучения

Данные об авторе. Галина Георгиевна Король – кандидат исторических наук, старший научный сотрудник центра палеоискусства ИА РАН.

Статья подготовлена в рамках выполнения темы НИР ИА РАН (№ НИОКТР 122011100061-5).

ВВЕДЕНИЕ

Музейные собрания – как отдельные случайные находки или частные коллекции любителей древностей, так и материалы раскопок исследователей, служат непрерывным и одним из важнейших источников изучения жизни населения прошлых эпох, оставившего материальные следы своего существования. Это в полной мере относится и к коллекциям, содержащим средневековые предметы торевтики малых форм. В раннем средневековье художественные (нередко с изящным декором) изделия из цветного металла, представленные преимущественно ременной гарнитурой всадника, – распространенная категория предметов материальной культуры народов Саяно-Алтая и прилегающих территорий, откуда происходит значительное количество артефактов конца I – начала II тыс. Появление подобных украшений, декорированных в характерном стиле, относится к последней трети I тыс. В конце тысячелетия происходит всплеск не только их популярности, о чем свидетельствует концентрация находок на указанной территории, но и разнообразия их декора. Он представлен развитыми и уже сложившимися формами, среди которых особенно интересны иконографически и семантически чуждые местной культуре мотивы и образы. При этом происходило и внутреннее развитие декоративных мотивов, и «местное» восприятие носителями конкретных культур семантики некоторых из них, что также вело иногда к изменениям отдельных элементов, их развитию¹.

Отмеченный феномен связан в первую очередь с контактами с другими народами и их культурой в результате выхода енисейских кыргызов на политическую арену Центральной Азии, их военными походами после победы над уйгурами (840 г.). Значительные территории на востоке, севере и западе от Енисея попали под некоторое влияние Кыргызского каганата. Оно было непродолжительным в исторических масштабах и во многом номинальным, но как раз в распространении украшений с характерным декором сыграло свою роль. Обширнейшие контакты енисейских кыргызов в этот период, в том числе с народами с давней традицией художественной обработки изящных изделий из цветного металла, очевидная способность привлекать инородных мастеров к обслуживанию собственных запросов, а также глубокие корни местного традиционного мировосприятия и мировоззрения – это те основные слагаемые фундамента, на котором и возник яркий феномен декоративно-прикладного искусства определенного вида в регионе в рассматриваемый период.

Интерес любителей древностей и исследователей к привлекающим внимание находкам подобного рода очевиден и вполне объясним. Напомним, что многие из них были к тому же позолочены, что делало их желанными артефактами в любой коллекции. Именно из таких собраний случайных находок² и состоят многие музейные коллекции³. Исследователи, проводившие раскопки, также весьма внима-

¹ См.: Король 2008.

² Артефакты нередко покупались непосредственно у грабителей древних захоронений (чаще у перекупщиков), т.е. некоторые предметы представляли собой явные комплекты украшений (например, сбруйный или поясной наборы), происходившие из комплексов, обнаруженных в средневековых погребениях.

³ Краткий обзор и перечень всех известных автору музейных собраний находок средневековых ременных и других украшений из Минусинской котловины, одного из основных мест их концентрации, см.: Король 2021, 103–104, 119–120.

тельно относились к таким находкам, стремились не только сразу их опубликовать, но и сохранить для науки, передавая в исторические или краеведческие музеи разного уровня.

Цель настоящей работы – рассмотреть историю изучения четырех «старых» музейных коллекций начала XIX – начала XX в.⁴, сравнить полученные результаты современного изучения торевтики малых форм из этих собраний и оценить их. Три из данных коллекций – случайные находки, одна сформирована предметами, полученными в результате раскопок. Три коллекции исследованы на основе комплексного подхода, подразумевающего совокупный анализ художественных и технологических приемов, реализованного совместно с Л.В. Коньковой, специалистом по технологии обработки цветного металла.

СОВРЕМЕННОЕ ИЗУЧЕНИЕ СТАРЫХ КОЛЛЕКЦИЙ

В ходе совместных исследований автора и специалиста по технологии изготовления артефактов из цветного металла разного времени доктора исторических наук Л.В. Коньковой был выработан исследовательский подход «декор – технология», когда за основу берется детальное рассмотрение орнамента и декора, которое дополняется анализом морфологии предметов, технологии изготовления, включая химический состав металла. Для изученного нами значительного массива торевтики малых форм Саяно-Алтая IX–XI вв. был выделен набор устойчивых художественных и технологических признаков⁵.

На основе результатов этих исследований появилась возможность более детального изучения сборных коллекций, которые ранее были недостаточно информативны, хотя и привлекались учеными, так как составляют большую часть известного материала, например из Минусинской котловины на Среднем Енисее в предгорьях Западного Саяна. В других регионах Саяно-Алтая (Тува – Верхний Енисей в Западном Саяне; Алтай, включая Кузнецкую котловину и Верхнее Прииртышье) значителен материал из комплексов, полученных в результате археологических раскопок, но сборные коллекции также представляют интерес. Такого собрания П.К. Фролова из Алтайского края (одно из наиболее ранних по времени его формирования), предметы которого сохранились в прекрасном состоянии благодаря тому, что оказались в фондах Государственного Эрмитажа.

Собрание П.К. Фролова, 20–30-е гг. XIX в., из района Змеиногорска⁶, северо-западные предгорья Алтая, Рудный Алтай (хранится в Отделе Востока Государственного Эрмитажа). Некоторые предметы («вырытые из курганов близ Алтайских гор»), опубликованные Г.И. Спасским⁷, возможно, вошли в эту коллекцию. Таблица рисунков 16 украшений (рис. 1, 1) из коллекции приведена В.В. Радловым в двухтомном труде «лингвиста-путешественника», вышедшем на немецком языке в Лейпциге в 1884 г., второе издание с подзаголовком «Страницы дневника» – в 1893 г.⁸ Через два года дневниковые записи В.В. Радлова частично опубликованы

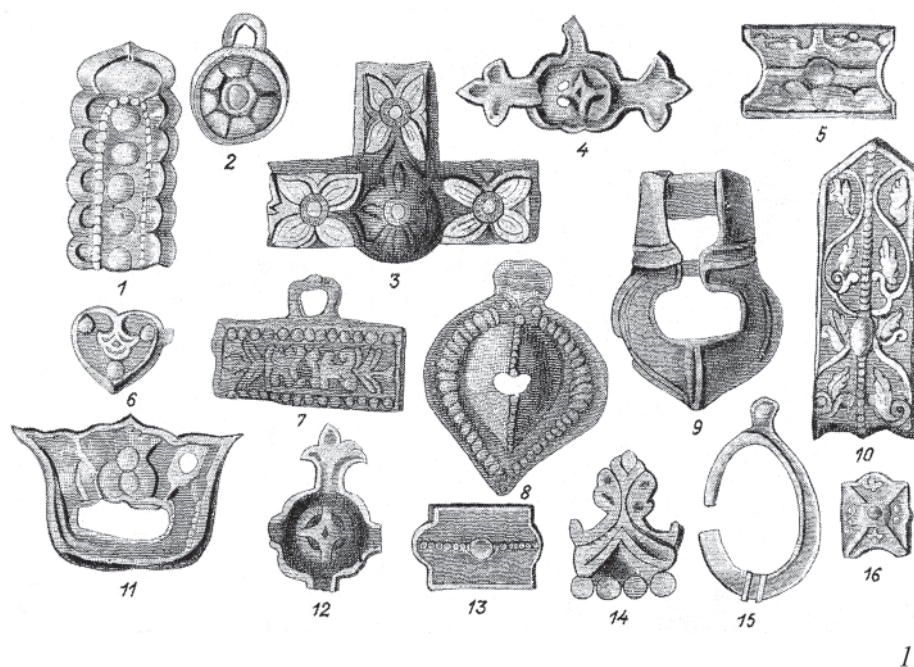
⁴ Коллекции рассматриваются в порядке хронологии их формирования или нахождения.

⁵ Конькова, Король 2004а, б.

⁶ Административный центр совр. Змеиногорского р-на Алтайского края.

⁷ Спасский 1818, табл. X, б, 8, 10–13, 16.

⁸ Радлов 1899, 366, 467, табл. 11.



1



2

Рис. 1. Случайные находки с Алтая. 1 – «коллекция из Эрмитажа» (по: Радлов 1989, 466); 2 – предметы высокого качества из коллекции П.К. Фролова «из района Змеиногорска». Без масштаба

Fig. 1. Chance finds from Altai. 1 – “collection from the Hermitage Museum” (after Radlov 1989, 466); 2 – high quality objects from the collection of P.K. Frolov “from the vicinity of Zmeinogorsk”. Not to scale

на русском языке в переводе А. Бобринского, где приведена эта же таблица⁹. Фотографии предметов (но уже в большем количестве – 36, среди них и экземпляры, вошедшие в таблицу рисунков В.В. Радлова) представлены в фундаментальном труде Н. Феттиха по художественному металлу средневековых венгров¹⁰ (к сожалению, с ошибочной подписью об их происхождении из Минусинского края и хранении в Минусинском музее). Отпечатки двух фотографий, послуживших основой таблицы Н. Феттиха, хранятся в фотоотделе Научного архива ИИМК РАН в Санкт-Петербурге. Эти отпечатки с помощью компьютерной программы Photoshop были использованы для создания более качественного воспроизведения таблицы Н. Феттиха с сохранением ее оригинальных внутренних номеров (рис. 2)¹¹. Можно заключить, что ременные украшения из цветного металла данной коллекции давно известны в научной литературе, но специально не изучались.

Современное комплексное исследование интересующих нас предметов коллекции было осуществлено по описанной выше системе «декор – технология». В каждом типе декора (геометрический, растительный, зооморфный) выделены определенные группы с близкими мотивами; 77 из 79 рассмотренных предметов проанализированы на химический состав металла, проведен сравнительный анализ технологических особенностей, внутри каждой группы выявлены различия и сходства. Проведенный комплексный анализ позволил оценить особенности коллекции¹².

Выше (см. сноску 2) говорилось о сходстве некоторых предметов по декору (они фактически идентичны) в сборных коллекциях «случайных» находок. В связи с рассматриваемым собранием в качестве примера приведем результаты оценки данных о составе металла таких предметов. Концевая накладка и шесть прямоугольных накладок с петлей (рис. 2, 31, 32) имеют абсолютно идентичную декоративную композицию. Все предметы изготовлены из типологически близкого сплава, но с разными количественными показателями в значительном диапазоне. По заключению Л.В. Коньковой, в целом для пяти предметов можно предположить единый источник металла. Декор всех семи предметов сохранился хорошо, и поэтому отчетливо видно, что оригинал, использовавшийся в качестве матрицы или для ее изготовления, уже имел стертые элементы декора. Таким образом, все они изготовлены по стертым оригиналам. Не всегда качественно произведена и отливка: на одной накладке с петлей (рис. 2, 32) петля не получилась и превратилась в выступ. По всей видимости, все предметы происходят из одного набора, но изготовлены из разного металла, скорее всего из лома. Это может служить показателем невысокого уровня мастерства изготовителей или дефицита сырья¹³.

Особенности состава металла предметов коллекции в целом позволили предположить также, что при изготовлении части из них использован металл, произведенный непосредственно на этой территории (район Змеиногорска, Рудный Алтай), известной характерными (серебряными и содержащими серебро) поли-

⁹ Радлов 1895, 201, табл. XXX.

¹⁰ Fettich 1937, Taf. XXV.

¹¹ Король 2008, табл. 25.

¹² Король, Конькова 2012.

¹³ Король, Конькова 2012, 133, 138, рис. 2, 10.



Рис. 2. Собрание П.К. Фролова, Алтайский край (по: Король 2008, табл. 25)
 Fig. 2. Collection of P.K. Frolov, Altai Territory (after Korol 2008, pl. 25)

металлическими рудными запасами. Значительная группа изделий из сложной латуни, представляющая довольно грубые отливки из качественного металла, могла также изготавливаться из латунного лома по стертým образцам, возможно, уже не раз тиражировавшимся изделиям.

Для всей коллекции характерно, что представленные в ней предметы – это преимущественно вторичное тиражирование уже сношенных вещей по их оттиску и попытка самостоятельно воспроизвести оригинальный декор с помощью знакомых и доступных средств. Высокое качество (при хорошей сохранности) отмечено лишь для 4 (из 79) предметов (рис. 1, 2). Это, скорее всего, условно первичные изделия, изготовленные опытными литейщиками в мастерских с развитыми традициями. Их отличают и качественные металл, отливка, и изящный декор отличного исполнения.

Для предметов коллекции предложена дата в пределах второй половины X – первой половины XI в. Заметим, что на востоке Саяно-Алтая в это время бронзовые ременные украшения постепенно заменяются на железные, которые появляются в начале X в., какое-то время сосуществуют с бронзовыми (особенно характерно для Тувы), а затем и полностью их вытесняют. В рассмотренной коллекции с запада Саяно-Алтая представлено все многообразие уровней качества и производства изделий, но преобладают изделия локальных мастерских, где создавалась продукция низкого качества на основе доступных материалов. Это результат и свидетельство определенных исторических процессов, происходивших в регионе в X–XI вв. после ухода в первой четверти X в. с политической арены Центральной Азии енисейских кыргызов (Кыргызского каганата).

Таким образом, комплексный подход к изучению сборной коллекции из практически разрозненных предметов вне археологического контекста, тщательный анализ декоративных особенностей, включая мельчайшие иконографические детали, практически сплошное тестирование предметов на состав металла, сопоставление полученных результатов с исторической ситуацией в регионе в конкретный период позволили по-новому взглянуть на возможности коллекции случайных находок. Такое исследование дало информацию, важную не только для оценки конкретной коллекции, но и для изучения тюревтики малых форм в будущем другими специалистами.

Раскопки Ю.Д. Талько-Грынцевича, 1899 г., могильника Хойцегор («в хребте Хойцегор, напротив с. Бичуры») в Западном Забайкалье (точнее – на юге Западного Забайкалья)¹⁴. В могиле 3 среди находок, сопровождавших погребенного, зафиксирован набор (14 экз.) ременных украшений разной формы с антропоморфным декором. В первичной публикации автора раскопок¹⁵ представлены фотографии нескольких предметов («принадлежности конской сбруи») с плохо понятным декором, а также упрощенные прорисовки (рис. 3, 1). Прорисовка в еще более схематичном виде дана на общей таблице инвентаря хойцегорской археологической культуры IX–X вв. Западного Забайкалья¹⁶.

¹⁴ Хойцегор – эпонимный памятник, давший название хойцегорской археологической культуре IX–X вв. Западного Забайкалья. Располагался на территории совр. Бичурского р-на Бурятии.

¹⁵ Талько-Грынцевич 1902.

¹⁶ Плетнева 1981, рис. 35, 40, 42, 43.

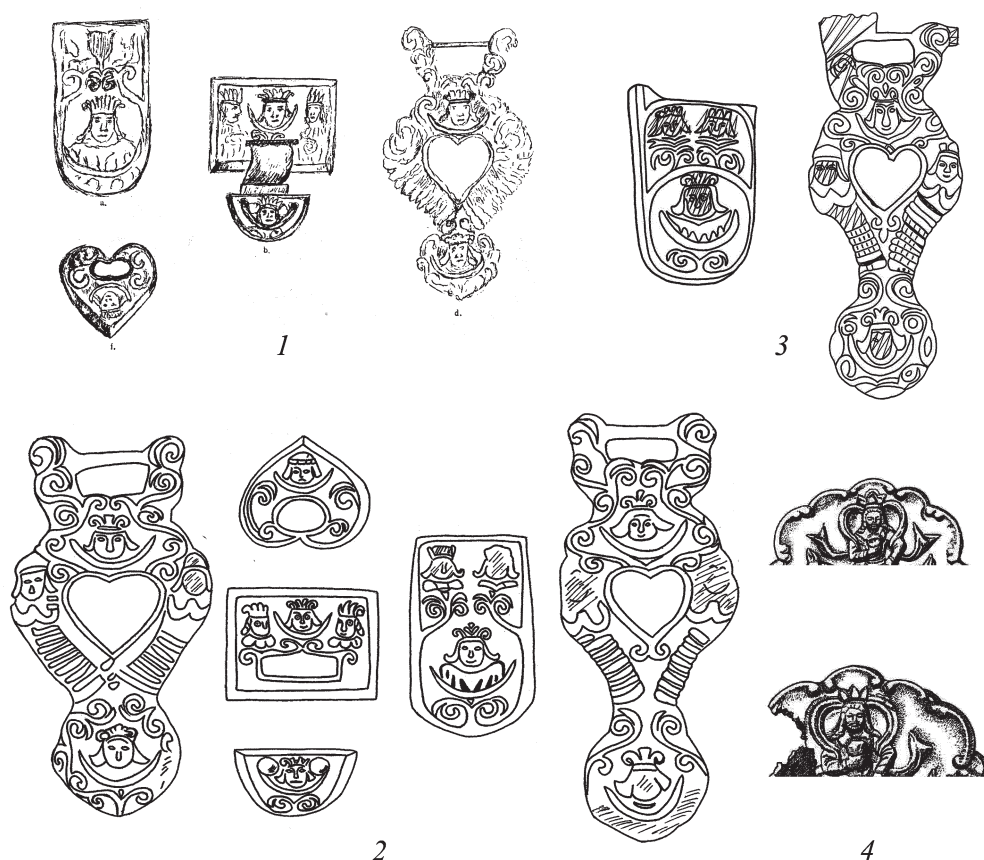


Рис. 3. Находки из могильников на юге Западного Забайкалья (1, 2), в Кузнецкой котловине (3), кульгово-поминального комплекса в Восточном Казахстане (4). 1, 2 – Хойцегор, мог. 3: 1 – (по: Талько-Грынцевич 1902, таб. VII); 3 – Октябрьский, курган 1, мог. 6 (по: Король 2008, рис. 17, 2); 4 – фрагменты изображений на золотых бляшках, Елеке сазы (по: Самашев 2022, рис. 5). Масштаб условный

Fig. 3. Finds from burial grounds in southwestern Transbaikalia (1, 2), Kuznetsk Depression (3), a cult and memorial complex in Eastern Kazakhstan (4). 1, 2 – Khoytsegor, grave 3: 1 – (after Tal'ko-Gryntsevich 1902, tab. VII); 3 – Oktyabrsky, mound 1, grave 6 (after Korol 2008, fig. 17, 2); 4 – fragments of images on gold plaques, Yeleke sazy (after Samashev 2022, fig. 5). Conditional scale

Лучшего качества фотографии приведены Н. Феттихом¹⁷, но бляхи из этой могилы представлены в одном блоке (без нумерации и подписи) с предметами из другого могильника (На Увале) начала II тыс., исследованного Ю.Д. Талько-Грынцевичем¹⁸. Так же общим блоком, как забайкальская торевтика IX–X вв. (с неточ-

¹⁷ Fettich 1937, Taf. XX, справа.

¹⁸ Могильник На Увале («западная сторона Увала») – на песчаных выдувах недалеко от Усть-Кяхты (совр. Кяхтинский р-н Бурятии). О материалах обоих памятников подробнее см.: Король 2009, 14–27, рис. 3, 5.

ными прорисовками), в сравнительной таблице с южносибирской торевтикой дан материал в статье о культурных связях обоих регионов¹⁹. Материалы раскопок в целом широко использовались учеными для изучения культуры региона IX–X вв. Погребение Хойцегор 3 с находками бронзовых бляшек с уникальным декором отнесено к IX–X вв., другие погребения этого могильника датированы XI–XII вв. История вопроса подробно освещена²⁰.

Набор, по-видимому, поясной, судя по наличию лировидных блях-подвесок, хранится в Кяхтинском краеведческом музее имени академика В.А. Обручева (Бурятия). История его современного комплексного исследования кратко обобщена Л.В. Коньковой с акцентом на технологии изготовления, включая состав металла и его особенности²¹.

Украшения декорированы в одном стиле, композиции различаются и соответствуют форме предметов, основной мотив – портрет или погрудное изображение персонажа, обрамленное снизу полумесяцем (рис. 3, 2; 4, 1). Особенно интересны семь прямоугольных накладок. Четыре из них идентичны по размеру, но по качеству и исполнению деталей декора чуть различаются; три – на 1 мм меньше по размеру, качество изображения хуже, представляют собой вторичные изделия, отлитые по первичной накладке в качестве матрицы. Набор, воспринимавшийся как работа одного мастера, был «реставрирован»: утраты первоначального комплекта, к которому можно отнести предметы лучшего качества, заменены вновь изготовленными изделиями. Хронологически первоначальный комплект и его дополнения не могли сильно различаться во времени.

Отметим, что совместно с Л.В. Коньковой сделано и «музейное открытие» – в фондах музея г. Гурьевск (Кемеровская область) обнаружены две бляхи (рис. 3, 3; 4, 2), подобные хойцегорским. Они происходят из раскопок в западной части Кузнецкой котловины, но ни в отчетах, ни в публикациях не фигурировали²². Подробно иконография композиций «хойцегорского портрета» (основные детали: прическа, корона, пышное одеяние/пелерина, полумесяц) и их возможная семантика исследованы ранее²³. Здесь отметим, что прослежены те или иные аналогии иконографическим деталям (не самим композициям) в искусстве западных и юго-западных регионов Центральной Азии I тыс., в раннесредневековом искусстве Среднего и Переднего Востока, Европы. Но все же сочетание всех деталей и особенно наличие полумесяца сближает их с манихейскими изображениями из Восточного Туркестана и больше всего – с искусством Среднего и Переднего Востока начала II тыс., хронологически занимая промежуточное положение.

В связи с предположительно династически-религиозной семантикой «хойцегорского портрета» отметим интереснейшую находку последних лет. Это две золотые ременные поясные бляшки с изображением коронованного правителя («великого кагана/или каганов из рода Ашина») на троне, происходящие из культово-поминального (мемориального) комплекса Елеке сазы в Восточном Казах-

¹⁹ Худяков 1985, рис. 2.

²⁰ Дашибалов 2005, 94–97. Здесь же (рис. 35, 1) дана общая фотография разновременных предметов из двух могильников (Хойцегор и На Увале).

²¹ Конькова, Король 2015.

²² Король 2008, 82, табл. 5, 2.

²³ Король 2008, 75–82 (там же см. литературу).



Рис. 4. Ременные украшения с юга Западного Забайкалья (1) и из Кузнецкой котловины (2)
(по: Король 2008, табл. 5)
Fig. 4. Belt decorations from southwestern Transbaikalia (1) and Kuznetsk Depression (2) (after
Korol 2008, pl. 5)

стане, датированного в пределах середины VII – (середины) VIII в.²⁴ Композиции на них сюжетно идентичны (отличаются иконографическими деталями) и не соотносимы с хойцегорскими. Но все же важно подчеркнуть, что иконографические детали декора двух блях исследователи связывают с влиянием манихейского искусства, известного по росписям Восточного Туркестана (что зафиксировано и для хойцегорских находок). Отмечено и влияние в целом манихейского религиозно-философского учения на религиозно-мифологическую систему у тюрков. Наиболее близкая сюжетная композиция представлена на изделии согдийских торевтов²⁵. Таким образом, совокупность сопоставлений в обоих случаях указывает на отчасти сходные истоки влияния на искусство торевтики малых форм тюркских племен разного времени.

Отметим еще и любопытную мелкую иконографическую деталь. Исследователи находок из Восточного Казахстана отмечают на лучше сохранившейся бляшке под короной главного персонажа композиции «плотно заплетенные в косички волосы», ниспадающие на плечи, а на фрагментированной – «свисающие с головы до плеч волосы и местами закрученные фрагменты косичек»²⁶. На «хойцегорских портретах» волосы персонажей изображены совершенно иначе, хотя на одном условно погрудном «портрете» видно, что они тоже ниспадают до плеч. Кроме того, на прямоугольной бляшке с тройным портретом у двух боковых персонажей волосы показаны условно перевитыми (ср. рис. 3, 2 и детали блях из Елеке сазы – рис. 3, 4), в остальных случаях лишь отогнуты кверху концы прядей, иногда довольно пышных. Если на предметах из Восточного Казахстана прически можно интерпретировать как «косички», то на «хойцегорских портретах», возможно, так показаны «локоны» или украшение волос лентой. Тем не менее в обоих случаях можно констатировать внимание к прическе, и это подчеркнуто знакомым и доступным мастеру способом. Предположительно можно говорить о сохранявшейся традиции изображения коронованных особ с максимальной тщательностью и вниманием к деталям даже на таких крошечных изделиях, как поясные бляшки²⁷, что лишним раз подчеркивает сакральную значимость образа правителя в восприятии тюрков разного времени.

Мастер же, изготовивший подобные миниатюрные изделия с тонким декором, независимо от его этнической принадлежности, от того, какими источниками (более крупными изделиями торевтов или чем-то иным) он пользовался для копирования или создания собственной композиции на основе запроса заказчика изделий, определенно следовал его установкам.

О некоем каноне таких «портретно-сюжетных» изображений на столь минимальном числе находок судить сложно, хотя предполагать его существование вполне возможно. По материалам торевтики малых форм Саяно-Алтая и прилегающих территорий конца I – начала II тыс. известны определенно канонические мотивы (например, виноградная гроздь, «пламенеющая жемчужина», «цветок смоквы») или образы (всадник, некоторые «личины»), но и они были объектом

²⁴ Самашев 2022.

²⁵ Самашев 2022, 173, 174, 176, 177, рис. 6.

²⁶ Самашев 2022, 171, 174, 175, рис. 5.

²⁷ Подобные изображения на торевтике малых форм уникальны, поэтому здесь им уделено особое внимание.

импровизации мастеров²⁸. Л.А. Чвырь справедливо отмечает для традиционного искусства: канон и импровизация – как две стороны медали – всегда дополняли друг друга. Кроме того, «каждому члену традиционного общества был ясен символический смысл каждой вещи или действия, ибо его источником были общеизвестные местные сакрально-мифологические представления»²⁹. Некие канон (сюжет и общая композиция) и импровизацию в деталях можно видеть и в случае с «хойцегорским портретом» (находки из Западного Забайкалья и западной части Кузнецкой котловины), и даже в случае с двумя бляшками с одним сюжетом из Восточного Казахстана (рис. 3, 2–4).

Возвращаясь к современному комплексному анализу хойцегорских находок по системе «декор – технология», можно заключить, что такое изучение одного ременного комплекта с однотипным декором, привлекавшим внимание других исследователей необычным декором, зафиксировало систему дополнения единого набора из одного археологического комплекса вновь изготовленными украшениями более низкого качества в первую очередь декора (отливка могла быть качественной) при утрате первоначальных относительно качественных изделий. Эта система, как показали дальнейшие разработки по материалам торевтики малых форм Саяно-Алтая и прилегающих территорий конца I – начала II тыс., наиболее распространенная.

Тюхтятский клад, 1902 г., найден «при копке ямы около д. Тюхтяты³⁰ на правом берегу р. Казыр», правого притока р. Туба (правый приток Енисея) на северо-восточной гористой окраине Минусинской котловины, хранится в Минусинском краеведческом музее имени Н.М. Мартянова. Клад, как и хойцегорские находки для своей территории, эпонимный, давший название археологической культуре IX–X вв., соотносимой с одним из этапов культуры енисейских кыргызов³¹. В клад входил помимо других предметов (железные инструменты и орудия труда, вооружение и снаряжение всадника, в том числе пара ременных украшений; несколько китайских бронзовых монет конца IX в.) яркий комплекс (135 предметов) ременных украшений из цветного металла с декором конца I – начала II тыс. Они представляют основные категории украшений такого рода и набор характерных орнаментальных композиций. Исследовавшая клад Л.А. Евтюхова датировала его X в. и указала на некоторые аналогии формам, иногда декору (орнаменту) среди случайных находок в Минусинском крае, на Алтае, в том числе из раскопок могильника Сростки I, эпонимного памятника средневековья, и сделала вывод о широких связях между «различными районами Саяно-Алтайского нагорья в IX–X вв.». Она впервые отметила «полную тождественность» некоторых предметов, найденных в разных регионах, настолько, «что можно утверждать их изготовление в одной литейной форме»³².

Бронзовые ременные украшения Тюхтятского клада помимо Л.А. Евтюховой частично рассматривались С.В. Киселевым, подчеркнувшим факт распростране-

²⁸ Подробней см.: Наумова, Король 2020, 47–52, рис. 1. О факторах вариативности декоративного оформления художественных металлических изделий см.: Король, Наумова 2020, 34, 35.

²⁹ Чвырь 2018, 162, 163.

³⁰ Совр. с. Тюхтят Курагинского р-на Красноярского края.

³¹ Плетнева 1981, 54–59, 144, 145.

³² Евтюхова 1948, 67–72.

ния «новой моды на вещи тюхтятско-сросткинского типа» по всему Саяно-Алтайскому нагорью и далее к западу (до района Семипалатинска в Казахстане)³³. Необходимость специального изучения клада для уточнения датировки входящих в его состав вещей подчеркивала А.А. Гаврилова³⁴. Я.И. Сунчугашев, дав общую характеристику клада, обобщенно указал на технику изготовления блях и рассмотрел некоторые виды декора³⁵. Г.В. Длужневская остановилась на датировке комплекса клада (вторая половина X – первая половина XI в.), аналогиях в памятниках Центральной и Западной Тувы того же времени и интерпретации (статусе) клада³⁶.

Полная публикация тюревтики малых форм, входившей в клад, представлена таблицами их фотографий (фрагмент такой таблицы см. рис. 5, А) в работе Н. Феттиха³⁷. Знаком раннесредневековой тюревтики малых форм степной Евразии, автор высказал свое мнение по поводу Тюхтятского клада³⁸: «Древности, изображенные на таблице XXI (19–25) (железные инструменты и орудия труда. – Г.К.) и таблицах XXII–XXIV, обнаружены на правом берегу р. Казыр возле д. Тюхтыты при том, что обстоятельства их обнаружения неизвестны (обстоятельства известны, хотя и в самой общей форме, см. выше. – Г.К.). Многообразие предметов указывает на то, что мы имеем дело с несколькими погребениями, возможно – довольно большим могильником. К сожалению, предметы сгруппированы не систематично, без малейшего отнесения к погребениям. Поэтому относящиеся сюда *типы приходятся сгруппировывать в лучшем случае в соответствии с их орнаментальными сходствами* (выделено мною. – Г.К.). В соответствии с этим данные артефакты относились частью к военным поясам, частью к конской сбруе. За нехваткой инвентарей находок невозможно провести точное разделение, хотя по многим причинам оно было бы крайне желательно. Мне кажется, что техника изготовления артефактов, изображенных на таблицах XIX–XX (ременные украшения из Минусинской котловины, музеи в Хельсинки (см. ниже) и Гамбурге (?), а также с юга Западного Забайкалья (см. выше). – Г.К.), совпадает. Китайские монеты (табл. XXII и XXIII) относятся к первой половине эпохи династии Тан (618–907)»³⁹.

Таким образом, все исследователи в той или иной степени отмечали и даже выделяли некоторые группы декора тюревтики малых форм из Тюхтятского клада, но в полном объеме декор не рассматривался. При проведении современного комплексного исследования в первую очередь были выделены художественные группы/блоки (по декору) на основе 122 предметов: I. Серийные изделия, распространенные на широкой территории Саяно-Алтая, при этом практически идентичные по иконографии. II. Несерийные изделия, т.е. не составляющие серии с

³³ Киселев 1949, 331, 348, табл. LXI, I.

³⁴ Гаврилова 1965, 64.

³⁵ Сунчугашев 1979, 138–142, табл. XXIX, XXX.

³⁶ Длужневская 2002.

³⁷ Fettich 1937, Taf. XXII–XXIV. Негативы фотографий этих таблиц хранятся в фотоотделе Научного архива ИИМК РАН (Санкт-Петербург). На их основе сформирована наиболее удачная по качеству изображений таблица, с сохранением внутренних номеров таблиц Н. Феттиха – см.: Король 2008, табл. 23.

³⁸ Книга Н. Феттиха не переведена на русский язык, поэтому вполне уместно дать практически полностью перевод замечания о кладе.

³⁹ Fettich 1937, 203.

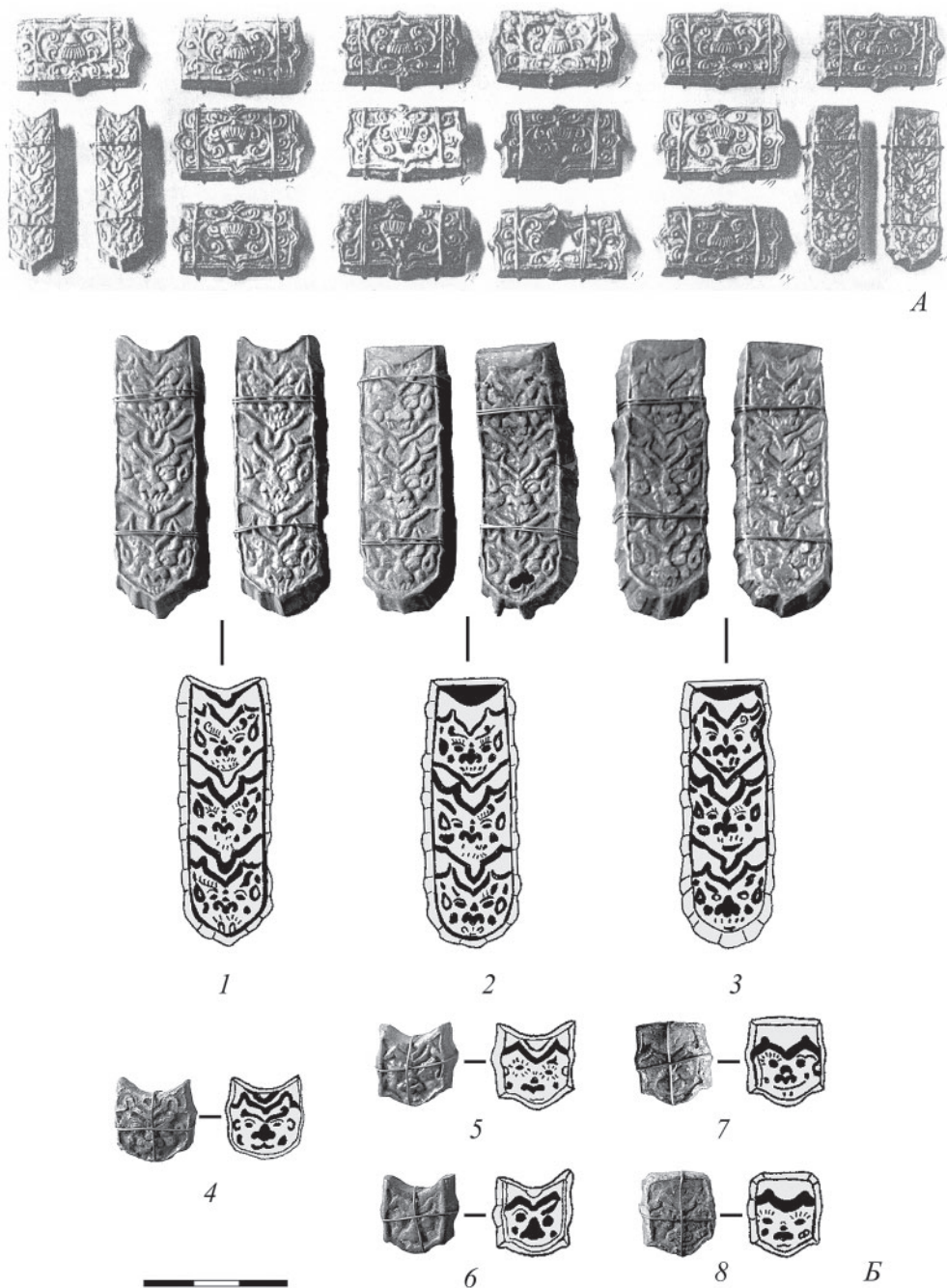


Рис. 5. Тюхтятский клад из Минусинской котловины. А – (по: Fettich 1937, Taf. XXIV); Б – набор «личины» (по: Король 2008, табл. 24)
 Fig. 5. The Tyukhtyat hoard from the Minusinsk Basin. A – (after Fettich 1937, Taf. XXIV); B – a set of “human faces/masks” (after Korol 2008, pl. 24)

точки зрения широкого распространения предметов, идентичных по декору. III. Единичные изделия, не имеющие точных аналогий по иконографии или композиции. Л.В. Коньковой была исследована технология изготовления, в том числе полученные ранее результаты химического состава металла, 93 предметов⁴⁰. Затем совместно с автором настоящей статьи проведено сравнительное исследование химико-технологических групп на основе выделенных художественных групп/блоков.

Еще раз повторим, что в коллекциях случайных находок, т.е. не имеющих археологического контекста, нередко можно отметить комплекты однородных (и даже идентичных) по декору украшений, свидетельствующие об их изначальном происхождении из погребальных комплексов. Среди рассмотренных предметов клада есть определенно такие комплекты для украшения, вероятно, сбруи (наличие Т-образных блях, декорировавших перекрестия ремней, – основа такого предположения) и пояса. Их, по-видимому, три⁴¹. Два – с композицией «цветок смоквы», всего 41 предмет (рис. 5, А, прямоугольные накладки), один с уникальной композицией «личины» (рис. 5, А, концевые накладки).

Отметим комплект из 18 предметов с декоративным мотивом «личины» (рис. 5, Б) – образом демонического существа, по иконографии близкого к териоантропоморфному лику Киртимукхи индийского происхождения. Единственный мотив различается иконографическими деталями и композиционными – в соответствии с формой предметов. На концевых накладках композицию составляют три вертикально размещенные личины. Пространство между ними имеет фигурные очертания и напоминает верхнюю часть маленьких накладок. Комплексный анализ (художественный, морфологический, макротехнологический, в сочетании с химическим составом металла) позволил выявить первичные и вторичные предметы в данном комплекте.

Как и в случае с хойцегорским примером, внешне единый набор был «реставрирован» – изготовлены новые изделия взамен сломанных и совершенно стертых накладок спустя значительное время после его первоначального «появления». Реставрация осуществлялась путем переплавки старых предметов в условиях дружных технологических традиций и возможностей: другая технология в изготовлении матриц, наличие железных пластин на обороте, неумелый рисунок декора. Впервые зафиксирован факт использования разных матриц (об этом можно судить по отличию деталей декора) для первичных качественных изделий⁴². Л.В. Конькова отметила важность этого заключения – использование разных матриц для изготовления близких по размеру предметов со сложным и конкретным декоративным мотивом может свидетельствовать о возможной потребности серийного тиражирования⁴³.

Учитывая комплексную характеристику ременных украшений (торевтики малых форм из цветного металла), структуру клада и условия его сокрытия, высказано альтернативное существующим предположение о статусе клада – как

⁴⁰ Подробно см.: Конькова 2008.

⁴¹ Остальные предметы не составляют относительно полных комплектов, хотя среди них есть одинаковые по декору бляхи в количестве от 5 до 10 штук.

⁴² Конькова, Король 2007.

⁴³ Конькова 2008, 306.



Рис. 6. Коллекция И.П. Товостина из Минусинской котловины (1–8). 1 – (по: Tallgren 1917, pl. IX–XI). Без масштаба

Fig. 6. Collection of I.P. Tovostin from the Minusinsk Basin (1–8). 1 – (after Tallgren 1917, pl. IX–XI). Not to scale

пожертвования духам собственности небольшой родовой группы. Накопление разновременных и разнородных по происхождению вещей, а именно ременных украшений, могло происходить в рамках нескольких поколений рода⁴⁴.

Коллекция И.П. Товостина из Минусинской котловины, 1916 г. – время продажи ее основной части (более 1050 предметов) в Исторический (с 1918 г. Национальный) музей Финляндии (меньшая часть оказалась в Государственном Эр-

⁴⁴ Конькова, Король 2005.

митаже, Санкт-Петербург)⁴⁵. Более 300 предметов разного времени опубликовано финским ученым А.М. Тальгреном⁴⁶. Среди них – и экземпляры средневековой торевтики малых форм из цветного металла (рис. 6, 1). Фотографии части украшений опубликованы Н. Феттихом⁴⁷. Всего в коллекции подобных изделий (с декором относительно хорошей сохранности) более 60, большая часть относится к рубежу I–II тыс., единичные предметы чуть более ранние и, возможно, более поздние. Детальное исследование декора⁴⁸ позволило оценить эту часть коллекции как по-своему уникальный срез, отражающий общий характер массива подобных предметов с территории Саяно-Алтая и в первую очередь из Минусинской котловины, основного региона случайных находок.

Как и в общем массиве находок, в коллекции представлены предметы, которым имеются аналогии по декору, в том числе идентичные (рис. 6, 4, 5); кроме того, входящие в наиболее популярные в регионе «серии» – серийные изделия (рис. 6, 3), о которых шла речь выше; а также единичные, не имеющие аналогий декору предметов (рис. 6, 2, 6), в том числе не известная по старым публикациям накладка с сюжетным изображением буддийского содержания (рис. 6, 7)⁴⁹, отнесенная по аналогии технологических особенностей и декора к кругу киданьских изделий начала XI в. Бракованное изделие (рис. 6, 4) позволяет осторожно предположить «местное» производство копий ременных бляшек со сложным декором. «Найденный» в коллекции литник (рис. 6, 8) для изготовления характерных серег IX–X вв. и его идентификация, отличная от обозначения в описи коллекции, свидетельствует о производстве простейших украшений на месте, т.е. в Минусинской котловине. Это первая находка такого рода, связанная непосредственно с процессом производства.

Данная коллекция конца XIX – начала XX в., к сожалению, не была изучена с применением комплексного подхода по единой методике, описанной выше. Все же отметим, что такие планы существовали в тот период (конец 1980 – начало 1990-х гг.), когда автором совместно с Л.В. Коньковой (при активной поддержке академика В.П. Алексеева, директора Института археологии) велся сбор материалов, хранящихся в музейных коллекциях бывшего СССР, отбор проб на спектральный анализ металла и его проведение. Тем не менее раннесредневековая торевтика малых форм из цветного металла из этой коллекции все же исследована по традиционной программе изучения формы и декора предметов, их сравнительного анализа, что дало новые интересные результаты.

ЗАКЛЮЧЕНИЕ

История изучения четырех музейных коллекций начала XIX – начала XX в. средневековой торевтики малых форм Саяно-Алтая и прилегающих территорий наглядно показала, что наиболее эффективный подход – современное комплексное исследование, включающее анализ технологии (в том числе химический со-

⁴⁵ Коллекция собиралась с 1870-х гг.

⁴⁶ Tallgren 1917.

⁴⁷ Fettich 1937, Taf. XIX, 1–11; XX, 1–12; XXI, 13–18.

⁴⁸ Король 2022.

⁴⁹ Подробно см.: Король 2020.

став металла) изготовления предметов и художественные особенности их декора. Художественные особенности, и главное – состав металла коллекции «из района Змеиногорска» в Рудном Алтае (собрание П.К. Фролова, Государственный Эрмитаж), в целом позволили предположить, что при производстве части предметов использован металл, произведенный непосредственно на этой территории. Многие предметы изготовлены из лома по стертым образцам. В целом для всей коллекции характерно, что представленные в ней предметы – это преимущественно вторичное тиражирование уже сношенных вещей по их оттиску и попытка самостоятельно воспроизвести оригинальный декор с помощью доступных средств. Эти особенности позволили отнести основные предметы коллекции ко второй половине X – первой половине XI в.

Особо отметим, что возможность проанализировать комплексно значительное число предметов одной коллекции, а особенно все предметы одного набора ременных украшений с однотипным (фактически идентичным) декором, подтвердила, что при исследовании средневековой тюревтики малых форм из цветного металла именно такой подход наиболее информативен. В результате получены абсолютно новые данные, позволяющие расширить наши представления о мире средневековых кочевников. Наличие единого комплекта предметов – из археологического комплекса Хойцегор, юг Западного Забайкалья (раскопки Ю.Д. Талько-Грынцевича, Кяхтинский музей), или в составе сборной коллекции, такой как Тюхтятский клад, набор «личины» (Минусинская котловина, Минусинский музей), – предоставляет исследователям возможность изучать закрытый информационный блок, содержащий сведения о средневековой технологии как явлении культуры. Последнее включает в себя передачу или разрыв традиций; восприятие и предпочтение тех или иных декоративных образов и сюжетов, передачу их во времени и, вероятно, пространстве в процессе воссоздания художественных изделий.

И, наконец, традиционное изучение старой сборной коллекции из Минусинской котловины (собрание И.П. Товостина, Музейное ведомство – Museovirasto, Хельсинки) дало неожиданные результаты. Фактически впервые удалось выявить, что случайные находки из большой сборной коллекции отражают не только почти весь спектр форм украшений и структуры декора в искусстве Саяно-Алтая, но и некоторые характерные особенности тюревтики малых форм в целом. Кроме того, в коллекции обнаружено два уникальных предмета, не известных по публикации А.М. Тальгрена 1917 г. Таким образом, и эта сборная коллекция, давшая новые «музейные открытия», получила современную «научную жизнь». Это позволило сделать ее полноценным источником для изучения не только художественных особенностей декора тюревтики малых форм из цветного металла, но и культурно-исторических процессов, протекавших на рассматриваемой территории в средневековье.

ЛИТЕРАТУРА

- Гаврилова, А.А. 1965: *Могильник Кудьургэ как источник по истории алтайских племен*. М.
Дашибалов, Б.Б. 2005: *На монголо-тюркском пограничье (Этнокультурные процессы в Юго-Восточной Сибири в средние века)*. Улан-Удэ.

- Длужневская, Г.В. 2002: Является ли кладом «Тюхтятский клад»? В сб.: Д.Г. Савинов (отв. ред.), *Клады: состав, хронология, интерпретация*. СПб., 234–239.
- Евтюхова, Л.А. 1948: *Археологические памятники енисейских кыргызов (хакасов)*. Абакан.
- Киселев, С.В. 1949: *Древняя история Южной Сибири* (МИА 9). М.–Л.
- Конькова, Л.В. 2008: Тюхтятский клад: технология изготовления и состав цветного металла ременных украшений. В кн.: Король, Г.Г. *Искусство средневековых кочевников Евразии. Очерки* (Тр. САИПИ V). М.–Кемерово, 301–311.
- Конькова, Л.В., Король, Г.Г. 2004а: Система «декор – технология» в моделировании этнокультурных процессов Средневековья (на материалах Саяно-Алтая). В сб.: А.В. Чернецов (отв. ред.), *Евразия: Этнокультурное взаимодействие и исторические судьбы*. М., 184–188.
- Конькова, Л.В., Король, Г.Г. 2004б: Художественно-технологические блоки как направление реконструкции художественных и технологических традиций в средневековье (на примере Саяно-Алтая). В сб.: В.И. Матющенко (отв. ред.), *Шестые исторические чтения памяти Михаила Петровича Грязнова*. Омск, 97–100.
- Конькова, Л.В., Король, Г.Г. 2005: Тюхтятский клад: состав цветного металла ременных украшений. В сб.: Г.Г. Король (отв. ред.), *Археология Южной Сибири: идеи, методы, открытия*. Красноярск, 119–123.
- Конькова, Л.В., Король, Г.Г. 2007: Опыт комплексного исследования набора средневековых ременных украшений из Саяно-Алтая. В сб.: А.А. Тишкин (отв. ред.), *ТПАИ 3*. Барнаул, 89–96.
- Конькова, Л.В., Король, Г.Г. 2015: История изучения одной коллекции из Кяхтинского музея. Хойцегорский портрет. В сб.: Ц.З. Доржиев, А.Д. Цыбиктаров (науч. ред.), *Труды Кяхтинского краеведческого музея им. акад. В.А. Обручева, Бурятского республиканского и Кяхтинского отделений Русского Географического общества XX*. Улан-Удэ, 116–119.
- Король, Г.Г. 2008: *Искусство средневековых кочевников Евразии. Очерки* (Тр. САИПИ V). М.–Кемерово.
- Король, Г.Г. 2009: Декор ременных украшений средневековых кочевников востока евразийских степей: синтез культурных традиций. В сб.: И.С. Жущиховская (отв. ред.), *Декоративно-прикладное искусство Восточной Азии: символика и культурные традиции*. Владивосток, 7–31.
- Король, Г.Г. 2020: Буддийский сюжет из музея Хельсинки: средневековая поясная накладка (Минусинская котловина). *КСИА* 260, 59–73.
- Король, Г.Г. 2021: Неизвестное в известном: коллекция случайных находок средневековой торевики малых форм из Минусинской котловины. *ПИФК* 2 (72), 101–127.
- Король, Г.Г. 2022: Особенности декора средневековых украшений из Минусинской котловины в коллекции И.П. Товостина (Национальный музей Финляндии, Хельсинки). *Археология Евразийских степей* 2, 103–114.
- Король, Г.Г., Конькова, Л.В. 2012: Коллекция первой трети XIX в. из Эрмитажа: средневековая торевика малых форм с Алтая. В сб.: О.С. Советова, Г.Г. Король (отв. ред.), *Изобразительные и технологические традиции в искусстве Северной и Центральной Азии*. (Тр. САИПИ IX). М.–Кемерово, 121–156.
- Король, Г.Г., Наумова, О.Б. 2020: А кто же мастер? (Проблемы изучения художественной металлообработки у средневековых кочевников Центральной Азии). *ТПАИ* 31 (3), 33–38.
- Наумова, О.Б., Король, Г.Г. 2020: Личность мастера как фактор вариативности художественного металла. *Вестник антропологии* 2 (50), 47–68.
- Плетнева, С.А. (ред.). 1981: *Степи Евразии в эпоху средневековья* (Археология СССР). М.
- Радлов, В.В. 1895: Сибирские древности. Из путевых записок В.В. Радлова (пер. с нем. А. Бобринского). *ЗРАО* VII (3–4), 10–216.

- Радлов, В.В. 1989: *Из Сибири: страницы дневника*. М. (пер. с сокр. нем. изд. 1893 г.).
- Самашев, З. 2022: Образ тюркского кагана в торевтике малых форм (по материалам культурно-поминального комплекса Елеке сазы в Восточном Казахстане). *ТПАИ* 34 (4), 163–190.
- Спасский, Г. 1818: О сибирских древних курганах. *Сибирский вестник* 2, 20(147)–50(177).
- Сунчугашев, Я.И. 1979: *Древняя металлургия Хакасии. Эпоха железа*. Новосибирск.
- Талько-Грынцевич, Ю.Д. 1902: Материалы к палеоэтнологии Забайкалья. В сб.: *Труды Троицкосавско-Кяхтинского отделения Приамурского отдела Императорского Русского Географического общества* III (1), 4–60.
- Худяков, Ю.С. 1985: К вопросу о культурных связях Забайкалья и Южной Сибири в эпоху средневековья. В сб.: П.Б. Коновалов (отв. ред.), *Древнее Забайкалье и его культурные связи*. Новосибирск, 59–69.
- Чвырь, Л.А. 2018: *Очерки культурного синтеза в Туркестане (I–II тыс. н.э.)*. М.–СПб.
- Fettich, N. 1937: Die Metallkunst der landnehmenden Ungarn. Text und Taffelband. *Archaeologia Hungarica. Acta archaeologica musei nationalis Hungarici* XXI.
- Tallgren, A.M. 1917: *Collection Tovostine des antiquités préhistoriques de Minossinsk concervées chez le Dr. Kare Hedman a Vasa*. Helsingfors.

REFERENCES

- Chvyr, L.A. 2018: *Ocherki kul'turnogo sinteza v Turkestane (I–II tys. n.e.)* [Essays in Cultural Synthesis in Turkestan (the First–Second Millennia AD)]. Moscow–Saint Petersburg.
- Dashibalov, B.B. 2005: *Na mongolo-tyurkskom pogranich'e (Etnokul'turnye protsessy v Yugo-Vostochnoy Sibiri v srednie veka)* [On the Mongolian-Turkic Borderland (Ethnic and Cultural processes in South-Eastern Siberia in the Middle Ages)]. Ulan-Ude.
- Dluzhnevskaya, G.V. 2002: Yavlyaetsya li kladom «Tyukhtyatskiy klad»? [Is the Tyukhtyat Hoard a hoard?]. In: D.G. Savinov (ed.), *Klady: sostav, khronologiya, interpretatsiya* [Hoards: Composition, Chronology, Interpretation]. Saint-Petersburg, 234–239.
- Evtuykhova, L.A. 1948: *Arkheologicheskie pamyatniki eniseyskikh kyrgyzov (khakasov)* [Archaeological sites of the Yenisei Kyrgyz (Khakas)]. Abakan.
- Fettich, N. 1937: Die Metallkunst der landnehmenden Ungarn. Text und Taffelband. *Archaeologia Hungarica. Acta archaeologica musei nationalis Hungarici* XXI.
- Gavrilova, A.A. 1965: *Mogil'nik Kudyrge kak istochnik po istorii altayskikh plemen* [The Kudyrge Burial Ground as a Source on the History of the Altai Tribes]. Moscow.
- Khudyakov, Yu.S. 1985: К вопросу о культурных связях Забайкалья и Южной Сибири в эпоху средневековья [On the cultural connections between Transbaikalia and South Siberia in the Middle Ages]. In: P.B. Kononov (ed.), *Drevnee Zabaykal'e i ego kul'turnye svyazi* [Ancient Transbaikalia and Its Cultural Links]. Novosibirsk, 59–69.
- Kiselev, S.V. 1949: *Drevnyaya istoriya Yuzhnoy Sibiri* [Ancient history of South Siberia] (Materialy i issledovaniya po arkheologii SSSR [Materials and Research on the Archaeology of the USSR] 9). Moscow–Leningrad.
- Konkova, L.V. 2008: Tyukhtyatskiy klad: tekhnologiya izgotovleniya i sostav tsvetnogo metalla remennykh ukrasheniy [The Tyukhtyat hoard: manufacturing technology and composition of non-ferrous metal of belt ornaments]. In: Korol, G.G. *Iskusstvo srednevekovykh kochevnikov Evrazii. Ocherki* [The Art of Medieval Nomads of Eurasia. Studies] (Trudy Sibirskoy Assotsiatsii issledovateley pervobytnogo iskusstva [Proceedings of the Siberian Association of Prehistoric Art Researchers] V). Moscow–Kemerovo, 301–311.
- Konkova, L.V., Korol, G.G. 2004a: Sistema “dekor – tekhnologiy” v modelirovanii etnokul'turnykh protsessov Srednevekov'ya (na materialakh Sayano-Altaya) [The “décor – technology” system in modeling the ethno-cultural processes of the Middle Ages (based on the materials from the Sayan-Altai)]. In: A.V. Chernetsov (ed.), *Evraziya: Etnokul'turnoe*

- vzaimodeystvie i istoricheskie sud'by* [*Eurasia: Ethnocultural Interaction and Historical Destinies*]. Moscow, 184–188.
- Konkova, L.V., Korol, G.G. 2004b: Khudozhestvenno-tekhnologicheskie bloki kak napravlenie rekonstruktsii khudozhestvennykh i tekhnologicheskikh traditsiy v srednevekov'e (na primere Sayano-Altaya) [Artistic and technological blocks as an area in the reconstruction of artistic and technological traditions of the Middle Ages (the case of the Sayan-Altai)]. In: V.I. Matyushchenko (ed.), *Shestye istoricheskie chteniya pamyati Mikhaila Petrovicha Gryaznova* [*Sixth Historical Readings in Memory of Mikhail Petrovich Gryaznov*]. Omsk, 97–100.
- Konkova, L.V., Korol, G.G. 2005: Tyukhtyatskiy klad: sostav tsvetnogo metalla remennykh ukrasheniy [The Tyukhtyat hoard: composition of non-ferrous metal of belt ornaments]. In: G.G. Korol (ed.), *Arkheologiya Yuzhnoy Sibiri: idei, metody, otkrytiya* [*Archaeology of South Siberia: Ideas, Methods, Discoveries*]. Krasnoyarsk, 119–123.
- Kon'kova, L.V., Korol, G.G. 2007: Opyt kompleksnogo issledovaniya nabora srednevekovykh remennykh ukrasheniy iz Sayano-Altaya [Experience in a comprehensive study of a set of medieval belt decorations from the Sayan-Altai]. In: A.A. Tishkin (ed.), *Teoriya i praktika arkheologicheskikh issledovaniy* [*Theory and Practice of Archaeological Research*] 3. Barnaul, 89–96.
- Kon'kova, L.V., Korol, G.G. 2015: Istoriya izucheniya odnoy kolleksii iz Kyakhtinskogo muzeya. Hoytsegorskiy portret [The history of the study of one collection from the Kyakhta museum. Hoytsegor portrait]. In: Ts.Z. Dorzhiev, A.D. Tsybiktarov (eds.), *Trudy Kyakhtinskogo kraevedcheskogo muzeya im. akad. V.A. Obrucheva, Buryatskogo respublikanskogo i Kyakhtinskogo otdeleniy Russkogo Geograficheskogo obshchestva* [*Proceedings of the Academician Obruchev Kyakhta Local History Museum, Buryat Republican and Kyakhta Branches of the Russian Geographical Society*] XX. Ulan-Ude, 116–119.
- Korol, G.G. 2008: *Iskusstvo srednevekovykh kochevnikov Evrazii. Ocherki* [*The art of medieval nomads of Eurasia. Studies*] (Trudy Sibirskoy Assotsiatsii issledovateley pervobytnogo iskusstva [Proceedings of the Siberian Association of Prehistoric Art Researchers] V). Moscow–Kemerovo.
- Korol, G.G. 2009: Dekor remennykh ukrasheniy srednevekovykh kochevnikov vostoka evraziyskikh stepey: sintez kul'turnykh traditsiy [Belt ornaments décor of medieval nomads of the east of the Eurasian steppes: a synthesis of cultural traditions]. In: I.S. Zhushchikhovskaya (ed.), *Dekorativno-prikladnoe iskusstvo Vostochnoy Azii: simbolika i kul'turnye traditsii* [*Decorative and Applied Art of East Asia: Symbols and Cultural Traditions*]. Vladivostok, 7–31.
- Korol, G.G. 2020: Buddiyskiy syuzhet iz muzeya Khel'sinki: srednevekovaya poyasnaya nakladka (Minusinskaya kotlovina) [A Buddhist narrative scene from the Helsinki Museum: a medieval belt mount (Minusinsk depression)]. *Kratkie soobshcheniya instituta arkheologii* [*Brief Communications of the Institute of Archaeology*] 260, 59–73.
- Korol, G.G. 2021: Neizvestnoe v izvestnom: kolleksiya sluchaynykh nakhodok srednevekovoy torevtiki malykh form iz Minusinskoy kotloviny [The unknown in the known: the accidental finds collection of medieval small-forms toreutics from the Minusinsk Basin]. *Problemy istorii, filologii, kul'tury* [*Journal of Historical, Philological and Cultural Studies*] 2 (72), 101–127.
- Korol, G.G. 2022: Osobennosti dekora srednevekovykh ukrasheniy iz Minusinskoy kotloviny v kolleksii I.P. Tovostina (Natsional'nyy muzey Finlyandii, Khel'sinki) [Features of the décor of medieval belt ornaments from the Minusinsk Basin in I.P. Tovostin's collection (The National Museum of Finland, Helsinki)]. *Arkheologiya Evraziyskikh stepey* [*Archaeology of the Eurasian steppes*] 2, 103–114.

- Korol, G.G., Kon'kova, L.V. 2012: Kolleksiya pervoy treti XIX v. iz Ermitazha: srednevekovaya torevtika malykh forms Altaya [First third of 19th century collection from the Hermitage Museum: medieval small-form toreutics from Altai]. In: O.S. Sovetova, G.G. Korol (eds.), *Izobrazitel'nye i tekhnologicheskie traditsii v iskusstve Severnoy i Tsentral'noy Azii* [*Visual and Technological Traditions in the Art of North and Central Asia*] (Trudy Sibirskoy Assotsiatsii issledovateley pervobytnogo iskusstva [Proceedings of the Siberian Association of Prehistoric Art Researchers] IX). Moscow–Kemerovo, 121–156.
- Korol, G.G., Naumova, O.B. 2020: A kto zhe master? (Problemy izucheniya khudozhestvennoy metalloobrabotki u srednevekovykh kochevnikov Tsentral'noy Azii [But who is the master? (The issues of studying artistic metalworking among medieval nomads of Central Asia)]. *Teoriya i praktika arkheologicheskikh issledovaniy* [*Theory and Practice of Archaeological Research*] 31 (3), 33–38.
- Naumova, O.B., Korol, G.G. 2020: Lichnost' мастера kak faktor variativnosti khudozhestvennogo metalla [The personality of a craftsman as a factor in the variability of decorated metal artefacts]. *Vestnik antropologii* [*Bulletin of Anthropology*] 2 (50), 47–68.
- Pletneva, S.A. (ed.) 1981: *Stepi Evrazii v epokhu srednevekov'ya* [*Steppes of Eurasia in the Middle Ages*] (Arkheologiya SSSR [Archaeology of the USSR]). Moscow.
- Radlov, V.V. 1895: Sibirskie drevnosti. Iz putevykh zapisok V.V. Radlova [Siberian antiquities. From V.V. Radlov's travel notes]. *Zapiski Russkogo arkheologicheskogo obshchestva* [*Notes of the Russian Archaeological Society*] VII (3–4), 10–216.
- Radlov, V.V. 1989: *Iz Sibiri: stranitsy dnevnika* [*From Siberia: the Diary Pages*]. Moscow.
- Samashev, Z. 2022: Obraz tyurkskogo kagana v torevtike malykh form (po materialam kul'tovopominal'nogo kompleksa Eleke sazy v Vostochnom Kazakhstane) [The image of the Turkic kaghan in small forms toreutics (based on materials of the cult-memorial Yeleke sazy complex in East Kazakhstan)]. *Teoriya i praktika arkheologicheskikh issledovaniy* [*Theory and Practice of Archaeological Research*] 34 (4), 163–190.
- Spasskiy, G. 1818: O sibirskikh drevnikh kurganakh [On ancient Siberian burial-mounds]. *Sibirskiy vestnik* [*Siberian Journal*] 2, 20 (147)–50 (177).
- Sunchugashev, Ya.I. 1979: *Drevnyaya metallurgiya Khakasii. Epokha zheleza* [*Ancient Metallurgy of Khakassia. Iron Age*]. Novosibirsk.
- Tal'ko-Gryntsevich, Yu.D. 1902: Materialy k paleoetnologii Zabaykal'ya [Materials for the palaeoethnology of Transbaikalia]. *Trudy Troitskosavsko-Kyakhtinskogo otdeleniya Priamurskogo otdela Imperatorskogo Russkogo Geograficheskogo obshchestva* [*Proceedings of the Troitskosavsk-Kyakhta Branch of the Amur Department of the Imperial Russian Geographical Society*] III (1). 1900, 4–60.
- Tallgren, A.M. 1917: *Collection Tovostine des antiquités préhistoriques de Minossinsk concervies chez le Dr. Kare Hedman a Vasa*. Helsingfors.

THE EARLY 19th – EARLY 20th CENTURY MUSEUM COLLECTIONS
INCLUDING MEDIEVAL SMALL ARTISTIC METALWORK FROM
SAYAN-ALTAI AND ADJACENT REGIONS: HISTORY OF STUDY

Galina G. Korol

Institute of Archaeology, Russian Academy of Sciences, Moscow, Russia

E-mail: ggkorol08@rambler.ru

Medieval small artistic non-ferrous metalwork is a distinguishing marker of cultures of the Sayan-Altai and adjacent territories. The peculiar style of décor makes finds there interesting for both researchers and lovers of antiquity. Most of the collections made by both groups end up in museums. The paper considers four cases: in particular, three including chance finds, two of which are collections of lovers of antiquity (P.K. Frolov, from the northwestern foothills of Altai, and I.P. Tovostin, from the Minusinsk Basin), and one is a hoard from the Minusinsk Basin; the last collection contains burial materials in southwestern Transbaikalia excavated by Yu.D. Talko-Gryntsevich. The history of their study clearly shows that the most effective approach is a comprehensive study of all objects in each collection involving the artistic features of the décor and the analysis of manufacturing technology including the chemical composition of the metal. In each case, researchers obtained different results, however, all of them prove these materials to be an important source of new information. One collection of chance finds was investigated by the traditional method. It was found that a random sample as a whole reflects almost the entire spectrum of a significant number of medieval small artistic items made of non-ferrous metals from Sayan-Altai and adjacent regions. The author concludes that it is a comprehensive study of *all* items of collections containing both materials that have an archaeological context and those collected from chance finds that makes it possible to obtain new significant information. At the same, even the traditional approach alone (as well as the modern complex one) makes a collection a full-fledged source for studying not only artistic features of the décor of small artistic metalwork, but also cultural and historical processes in the region.

Keywords: Sayan-Altai, southwestern Transbaikalia, museum collections, chance finds, small artistic non-ferrous metalwork, décor, Middle Ages, history of study
