

В МУЗЕЙНЫХ СОБРАНИЯХ МИРА



Problemy istorii, filologii, kul'tury
4 (2022), 201–212
© The Author(s) 2022

Проблемы истории, филологии, культуры
4 (2022), 201–212
©Автор(ы) 2022

DOI: 10.18503/1992-0431-2022-4-78-201–212

ФИГУРНЫЙ ТЕРРАКОТОВЫЙ СОСУД ИЗ РАСКОПОК ПОСЕЛЕНИЯ АХТАНИЗОВСКАЯ 4 (ТАМАНСКИЙ ПОЛУОСТРОВ)

Г.А. Ломтадзе¹, М.Б. Муратова²

¹ Государственный Исторический музей, Москва, Россия

² Университет Адельфи, Гарден-Сити, Нью Йорк, США;
Метрополитен-музей, Нью Йорк, США

¹ E-mail: gylomtadze@mail.ru ² E-mail: mbm224@nyu.edu

¹ ORCID: 0000-0003-2715-0394 ² ORCID: 0000-0001-7843-3170

Аннотация. Это публикация позднеэллинистического терракотового сосуда в виде спящего раба: мужчина полулежит на левом боку, подложив ладони под щеку. Мотив этого сосуда принадлежит к хорошо известным иконографическим типам, изображающим ленивого (или усталого) раба, ожидающего своего хозяина с фонарем и/или чем-то вроде корзины. Такие жанровые сцены редко встречаются в Северном Причерноморье, однако они были особенно популярны в Средиземноморье в эллинистический и римский периоды и поэтому часто воспроизводились в виде масляных ламп или небольших сосудов. Наиболее вероятно, что мода на эти предметы пришла из Италии. Фигурный сосуд, найденный на поселении Ахтанизовская 4, является новым примером предмета, связанного с повседневной жизнью позднеэллинистического-раннеримского населения Боспора. Публикуемый сосуд датируется II–I вв. до н.э.

Ключевые слова: классическая археология, Северное Причерноморье, Боспор, поздний эллинизм, раннеримское время, фигурные сосуды

Данные об авторах: Георгий Альбертович Ломтадзе – кандидат исторических наук, старший научный сотрудник ГИМ; Майя Борисовна Муратова – доктор философии (PhD), доцент факультета искусства и истории искусств университета Адельфи; исследователь отдела Искусства Греции и Рима, Метрополитен-музей.

Поселение Ахтанизовская 4, расположенное в северной части ст. Ахтанизовская (Темрюкский район Краснодарского края)¹, регулярно исследуется силами Таманской археологической экспедиции ГИМ с 2004 г. (рис. 1, *а–б*). За это время на площади памятника около 1000 м² были изучены напластования и сооружения с VI по I вв. до н.э.² Наиболее насыщен находками культурной слой финального периода существования поселения – конца II–I вв. до н.э. В это время в возвышенной части поселения функционировала укрепленная цитадель. При раскопках последней в сезоне 2010 г. в предматериковом слое (кв. 254, шт. 12) был найден фигурный керамический сосуд; находка поступила в фонды ГИМ³. Сопутствующий археологический контекст (фрагменты лепных кастрюль, буролаковых и краснолаковых сосудов, светлоглиняных амфор с двуствольными ручками и т.д.) позволяет датировать слой, в котором был найден сосуд, второй половиной I в. до н. э.⁴

1. ОПИСАНИЕ СОСУДА

Глиняный сосуд (рис. 2–3)⁵ выполнен в виде лежащей мужской фигуры, опирающейся на корзину с крышкой. Мужчина, одетый в короткую тунику с тонким поясом, лежит на левом боку; руки сложены под головой, колени подогнуты. У фигуры отбита голова, часть правой руки и стопы. Несохранившаяся голова покоилась на ладонях сложенных рук, опирающихся на корзину. У согнутых коленей стоит lanterna. Фигура расположена на массивном прямоугольном постаменте, углы которого оббиты с лицевой стороны. В месте соединения ладоней рук, на которые опирается лежащий, сохранилось боковое отверстие. По всей вероятности, здесь находился выступающий носик сосуда. Еще одно отверстие, в верхней части сосуда, имеется на месте его горлышка, располагавшегося непосредственно за отбитой головой. Возможно, в этой части находилось горлышко сосуда, выполненное в виде мужской головы: Сосуд оттиснут в двух формах; его задняя часть не проработана.⁶ Очевидно сосуд имел небольшую круглую ручку, которая могла крепиться сзади. Сосуд изготовлен из розоватой, хорошо отмученной, пористой глины, с видимыми включениями известняка. Поверхность покрыта красноватым ангобом; следы краски не сохранились. Особенности глины позволяют предполагать изготовление этого изделия в боспорской мастерской.

¹ Паромов 1992, 353, № 96.

² Ломтадзе, Камелина 2008; Ломтадзе, Хлебопашев 2010; Ломтадзе 2010; 2013; 2015; Lomtadze, Treister 2015.

³ Инв. № ГИМ 113980/5. Оп. Б 2103/5. Высота сосуда (с постаментом) – 8 см, длина – 11,3 см, ширина – 4,4 см; размеры постаumenta: высота – 3 см, длина – 11,2 см, ширина – 3,5 см. См.: Ломтадзе 2015, 158, рис. 21, 2.

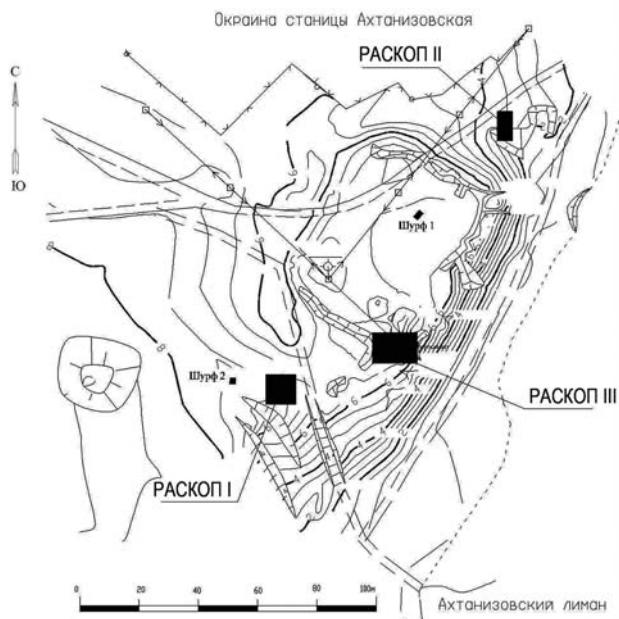
⁴ Ломтадзе 2015, 158–159.

⁵ Рисунки и чертежи к статье выполнены С.С. Тищенко, фотографии сосуда – Ю.В. Демиденко.

⁶ Степень проработки задней стороны фигурных сосудов варьировалась; см. примеры: Sguaitamatti, Leone 2015, 11–13, B174–B180 (пара на клинэ); 62, B181 (сидящая пара); 63–64, B185 (мальчик с гусем).

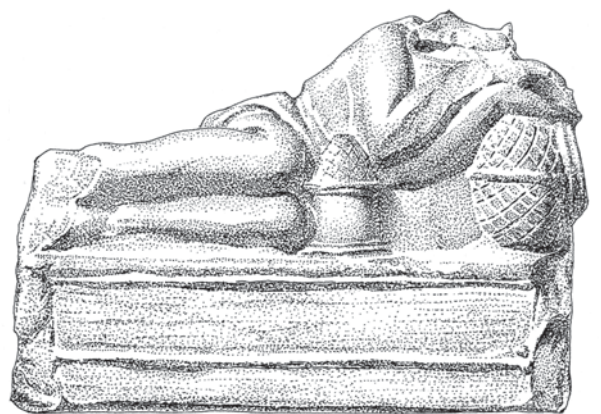


a

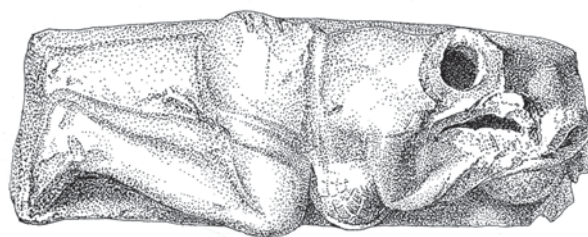


b

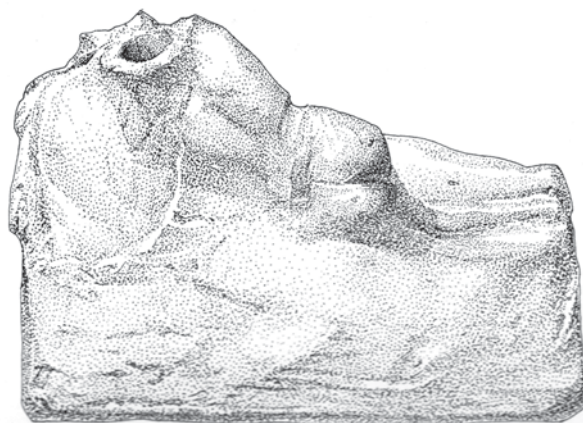
Рис. 1. *a* – карта Причерноморья с указанием местонахождения поселения Ахтанизовская 4; *b* – план поселения Ахтанизовская 4.
Fig. 1. *a* – map of the Black Sea region showing the location of Akhtanizovskaya 4 Settlement; *b* – plan of the Akhtanizovskaya 4 Settlement.



а



б



в



Рис. 2. Фигурный сосуд из раскопок поселения Ахтанизовская 4 (прорисовка).
Fig. 2. Shaped vessel from the excavations of Akhtanizovskaya 4 Settlement (drawing).



Рис. 3. Фигурный сосуд из раскопок поселения Ахтанизовская 4 (фото).
Fig. 3. Shaped vessel from the excavations of Akhtanizovskaya 4 Settlement (photo).

2. СОСУДЫ С ИЗОБРАЖЕНИЕМ РАБА С ЛАНТЕРНОЙ В АНТИЧНОМ МИРЕ: ИКОНОГРАФИЯ, ИСПОЛЬЗОВАНИЕ

Точных аналогий нашему сосуду найти не удалось, однако данный мотив получил широкое распространение в Средиземноморье с эпохи эллинизма. Обычно изображался слуга (или раб) в характерной одежде, с лантерной наготове, прикорнувший в ожидании задержавшегося хозяина (рис. 4)⁷. Существует мнение, что этот сюжет был известен в скульптуре уже в III в. до н. э.⁸ Это связано с тем, что с началом эпохи эллинизма в художественной культуре Средиземноморья радикально меняется ряд иконографических сюжетов. В частности, получили распространение различные жанровые сценки с участием персонажей, которые прежде почти никогда не изображались, в том числе рабов и слуг⁹. С другой стороны, следует отметить, что сюжеты слуги с лантерной известны в вазописи и раньше. Так, например, на краснофигурном кратере из Пестума представлена сцена из комедии флиаков: старый седовласый хозяин тащит за руку своего пьяного слугу, который держит лантерну¹⁰.

Светильники типа лантерн использовались как в домах, так и вне их¹¹. Из-за отсутствия освещения на улицах, после захода солнца люди, как правило, или носили их с собой, или имели при себе слугу, в чьи обязанности входило сопровождать хозяина и освещать ему путь¹². При раскопках Дома Менандра в Помпеях археологи обнаружили останки нескольких человек, погибших вероятно при попытке покинуть здание, один из которых держал в руках бронзовую лантерну¹³. В том же доме, в коридоре у комнаты № 5, была найдена другая бронзовая лантерна, которая предположительно висела на стене¹⁴.

На Боспоре близкие аналогии этому иконографическому сюжету до сих пор не были неизвестны¹⁵. Широко распространенные в Средиземноморье скульптурные изображения слуг с лантернами делятся на две категории: сидящие (дрем-

⁷ В фондах Британского музея находится терракотовый подвесной светильник эпохи эллинизма (EA 37561), изображающий сцену после возвращения хозяина: нетвердо стоящий на ногах молодой человек в Дионисийском венке, опирается на плечо мальчика-раба в короткой подпоясанной тунике и лантерной в руке.

⁸ Richter 1954, 113, No. 226.

⁹ Hanfmann 1963; 1983; Pollitt 1986, 141–147; Stewart 2006.

¹⁰ Британский музей, 1873, 0820.347 (360–320 гг. до н.э.)

¹¹ На основании археологических находок и письменных источников, известно, что лантерны являлись своего рода переносными контейнерами для масляных светильников. Они представляли собой конический или прямоугольный каркас, как правило, из бронзы (или из глины). Боковые стенки могли быть затянуты пузырем животного (Martial 14.61, 62) или закрыты пластинками из рога; самым дешевым материалом считалась льняная ткань (Cicero, Att. 4.3, 5; Plautus, Bacch. 3.3, 42). См.: Smith, Wayte, Marindin, 1890, s.v. lanterna.

¹² Loeschke 1909, 370–371, 392–395. В Риме подобный слуга даже имел специальное название —lanternarius или servus praelucens (см.: Plaut. Amph. 2. 7; Cic. Pis. 9. 20; Juvenal. 3. 285; Mart. 8. 75; Suet. Aug. 29). Иногда функцию слуг-осветителей выполняли эфиопы (Snowden 1970, 187, n. 115). Например, согласно Афинейю, к каждому уходящему гостю Клеопатры был приставлен эфиоп с лантерной (Athen. 4. 148b).

¹³ Allison 2006, 107, No. 569.

¹⁴ Allison 2006, 170.

¹⁵ При рассмотрении местных аналогий, прежде всего, привлекает внимание так называемая «полая внутри статуэтка сидящего рыбака» из Кеп (Сокольский 1964, 107–108, рис. 5–5а; Николаева 1974, 14, табл. 8; Журавлев 2006, 163; Устаева, Журавлев 2010, 67–68, рис. 3). Исходя из описания,

лющие или бодрствующие) (рис. 4, 2)¹⁶ и лежащие (спящие). Наиболее близкая аналогия нашему сосуду представлена найденной в одном из римских некрополей на территории Ватикана мраморной статуэткой¹⁷, которая отличается высоким качеством проработки деталей (рис. 4, 3).

Для каких целей предназначался наш сосуд? Фигурные сосуды использовались, как правило, для хранения благовоний и масла. И если дорогостоящие благовония были доступны далеко не каждому¹⁸, то более широкие слои населения могли приобретать масло: последнее обычно употреблялось для растирания и при массаже после купания. Эта работа (растирание/массаж), как правило, выпадала на долю слуг, как демонстрирует, например, изображение на напольной мозаике из виллы Пьяцца Армерина (Сицилия), где только что вышедшего из бани мужчину натирает маслом слуга, в то время как другой слуга держит в руках сосуд для масла¹⁹. Другой пример демонстрирует терракотовый фигурный сосуд в виде раба, спящего на аске для горячей воды и держащего в руках банные принадлежности своего хозяина – стригиль и арибалл для масла (рис. 4, 4)²⁰. Нет сомнений в том, что данный сосуд использовался в качестве контейнера для масла. Подобные сосуды изготавливались из разного материала и варьировались в качестве и цене. Так, например, из раскопок Альдборо в северном Йоркшире происходит великолепный дорогой бронзовый сосуд для масла в виде мальчика-слуги, дремлющего сидя, с лантерной между колен²¹ (рис. 4, 5)²². Не только банные ритуалы, но и сопровождение хозяина с лантерной в руках входили в функции слуг. Отсюда не случает тот факт, что многочисленные фигурные сосуды для масла часто изображали нерадивых (или усталых) слуг, прикорнувших в ожидании хозяина на амфоре²³ или корзинке с провизией с лантерной наготове. Мотив слуги, в том числе, нерадивого, получает широкое распространение в художественной культуре эллинизма и римского времени²⁴.

В заключение, отметим, что небольшие фигурные сосуды для масла в виде слуг или рабов с лантернами получают распространение в Средиземноморье во II–I вв. до н.э. Возможно, что мода на подобные флаконы приходит из Италии. Таким образом, сосуд из раскопок поселения Ахтанизовская 4 демонстрирует ред-

скорее всего, в этом случае мы тоже имеем дело с фигурным сосудом, который относится к тому же эллинистическому репертуару жанровых фигур.

¹⁶ The Metropolitan Museum of Art, acc.no. 23.160.82 (мраморная статуэтка); Museo Nazionale, Roma (небольшая мраморная статуя (высота – 0,7 м), (Déchelette, Déchelette 1902); в коллекции Британского музея представлены две терракотовые ланternы, чьи конические крышки украшены фигуркой сидящего мальчика–слуги с миниатюрной лантерной рядом (British Museum 1996, 0712.1; 1987, 0402.23). Все эти предметы датируются с пределах II в. до н.э. – I в. н.э. Следует отметить, что этот сюжет существовал и в более позднее время: 200–270 гг. н.э. датируется серебряная с позолотой перечница в виде дремлющего сидя африканского раба с лантерной у ног (British Museum 1889, 1019.16).

¹⁷ Liverani, Spinola, Zander 2010, 221.

¹⁸ Dierichs, Siebert 2007; Арсентьева и др. 2007, 36–52.

¹⁹ Carandini, Ricci, de Vos 1982, 326–73; Johnston, DeLaine 1999.

²⁰ British Museum, EA 36034.

²¹ Eckardt 2002, 229, 260, fig. 124, No. 978.

²² British Museum, 1824, K/Unknown.0.c.

²³ На амфоре/аске см.: Sguaitamatti, Leone 2015, 11–13, B1–B8.

²⁴ Masséglia 2015, 159–183, 312.



Рис. 4. 1 – терракотовый светильник в виде хозяина и мальчика-раба с lanternой из Фив, Египет. II–I вв. до н.э. Британский Музей, EA37561. Фото © British Museum; 2 – мраморная статуэтка мальчика-раба с lanternой. I или II в. н.э. Метрополитен-музей, Rogers Fund, 1923 (23.160.82). Фото © The Metropolitan Museum of Art.; 3 – мраморная статуэтка спящего раба с lanternой из некрополя Via Triumphalis, Ватикан. <http://www.bbc.com/news/world-europe-25421841>; 4 – терракотовый сосуд в форме спящего раба с ванными принадлежностями хозяина из Фаюма, Египет. II в. до н.э. Британский Музей, EA36034. Фото © British Museum; 5 – бронзовый фигурный сосуд для масла в виде молодого спящего раба из Альдборо, Северный Йоркшир, Англия. I в. н.э. Британский Музей, 1824, K/Unknown.0.c. Фото © British Museum.

Fig. 4. 1 – terracotta lamp depicting an owner and a boy-slave holding lantern. Thebes, Egypt. First and second centuries BC. British Museum, EA37561. Photo © British Museum; 2 – marble figurine of a slave-boy holding lantern. First or second century AD. Metropolitan Museum, Rogers Fund, 1923 (23.160.82). Photo © The Metropolitan Museum of Art; 3 – marble figurine of a sleeping slave with lantern. Necropolis of Via Triumphalis. Vatican. <http://www.bbc.com/news/world-europe-25421841>; 4 – plastic vessel depicting a sleeping slave with bath accessories of the owner. Fayum, Egypt. Second century BC. British museum, EA36034. Photo © British Museum; 5 – bronze vessel showing a young sleeping slave. Aldborough, North Yorkshire, England. First century AD. British Museum, 1824, K/Unknown.0.c. Photo © British Museum.

кий для Причерноморья пример подобных изделий, связанных с повседневной жизнью населения позднеэллинистического и раннеримского Боспора.

ЛИТЕРАТУРА

- Арсентьева, Е.И., Ахмадеева, М.М., Букина, А.Г., Петракова, А.Е. 2007: *Аромат древности. Каталог выставки в Государственном Эрмитаже. Санкт-Петербург, 7 марта – 10 июня 2007 года*. СПб.
- Журавлев, Д.В. 2006: Об одном виде осветительных приборов: лампы в Северном Причерноморье? *Боспорские исследования XIII*. Симферополь–Керчь, 162–171.
- Ломтадзе, Г.А. 2010: Античное укрепление на северо-востоке Таманского полуострова. В сб.: *СΥΜΒΟΛΑ □ Античный мир Северного Причерноморья. Новейшие находки и открытия*. М.–Киев, 164–165.
- Ломтадзе, Г.А. 2013: Комплекс находок архаического времени из раскопок поселения Ахтанизовская 4. *ДБ 17*, 220–235.
- Ломтадзе, Г.А. 2015: К вопросу о датировке оборонительных сооружений поселения Ахтанизовская 4. В сб.: Д.В. Журавлев, О.Л. Габелко (ред.), *С Митридата дует ветер. Боспор и Причерноморье в античности*. М., 151–163.
- Ломтадзе, Г.А., Камелина, Г.А. 2008: Первые итоги исследования поселения Ахтанизовская 4 на северо-востоке Таманского полуострова. *ДБ 12/II*, 413–429.
- Ломтадзе, Г.А., Хлебопашев, П.В. 2010: Результат геолого-геофизических изысканий в районе предполагаемого рва и вала античного поселения «Ахтанизовская 4». В сб.: *Пятый круглый стол «Археология и геоинформатика» (Тезисы докладов)*. Москва, 14–15 апреля 2010 г. М., 8.
- Николаева, Э.Я. 1974: Терракоты города Кеп. В сб.: М.М. Кобылина (ред.), *Терракотовые статуэтки*. Ч. IV. *Придонье и Таманский полуостров* (САИ ГИ–11), 13–15.
- Паромов, Я.М. 1992: *Археологическая карта Таманского полуострова*. (Депон. в ИНИОН РАН. № 47103 от 01.10.1992 г.). М.
- Сокольский, Н.И. 1964: Святилище Афродиты в Кехах. *СА 4*, 101–117.
- Устаева, Э.Р., Журавлев, Д.В. 2010: Таманский музейный комплекс. В кн.: Г.М. Бонгард-Левин, В.Д. Кузнецов (ред.), *Античное наследие Кубани*. Т. III. М., 64–97.
- Allison, P. 2006: *The Insula of the Menander at Pompeii*. Vol. III. *The Finds, a Contextual Study*. Oxford.
- Carandini, A., Ricci, A., de Vos, M. 1982: *Filosofiana. La villa di Piazza Armerina*. Palermo.
- Déchelette, J., Déchelette, M. 1902: L'Esclave à la lantern. L'esclave à la lanterne. *Revue archéologique* XL (janv. – juin), 46–53.
- Dierichs, A., Siebert, A.V. 2007: *Duftnoten: was Griechen und Römern in die Nase stieg*. Hannover.
- Eckardt, H. 2002: *Illuminating Roman Britain*. Montagnac: Éditions Monique Mergoil.
- Hanfmann, G.M.A. 1963. Hellenistic Art. *Dumbarton Oaks Papers* 17, 77–94.
- Himmelman, N. 1983: *Alexandria und der Realismus in der griechischen Kunst*. Tübingen.
- Johnston, D.E., DeLaine, J. 1999: *Roman Baths and Bathing: Proceedings of the First International Conference on Roman Baths held at Bath, England, 30 March – 4 April 1992*. Pt. 1. *Bathing and Society* (Journal of Roman Archaeology Suppl. Ser. 37). Portsmouth.
- Liverani, P., Spinola, G., Zander, P. 2010: *Le Necropoli Vaticane: La Città dei Morti di Roma*. Musei Vaticani.
- Loeschke, S. 1909: Antike Laternen und Lichthäuschen. *Bonner Jahrbücher* 118, 370–430.
- Lomtadze, G., Treister, M. 2015. Ancient Bronzes from the 1 Century B.C. “Akhtanizovskaya-4” Settlement in the Taman Peninsula. In: *New Research on Ancient Bronzes. Acta of the 18th International Congress on Ancient Bronzes*. (Zurich Studies in Archaeology 10), 85–88.

- Masségliа, J. 2015: *Body Language in Hellenistic Art and Society*. Oxford.
- Pollitt, J.J. 1986: *Art in Hellenistic Age*. Cambridge–New York.
- Richter, G.M.A. 1954: *Catalogue of Greek Sculptures*. Cambridge.
- Smith, W., Wayte, W., Marindin, E. 1890: *A Dictionary of Greek and Roman Antiquities*. London.
- Snowden, F.M. 1970: *Blacks in Antiquity*. Boston.
- Sguaitamatti, M., Leone, R. 2015: *Le satyre et le sanglier. Vases plastiques hellénistiques de Grande Grèce et de Sicilie*. T. II. *Figures humaines et objets divers*. Kilchberg.
- Stewart, A. 2006: Hellenistic Art: Two Dozen Innovations. In: G.R. Bugh (ed.), *The Cambridge Companion to the Hellenistic World*. New York, 158–185.

REFERENCES

- Allison, P. 2006: *The Insula of the Menander at Pompeii*. Vol. III. *The Finds, a Contextual Study*. Oxford.
- Arsenteva, E.I., Akhmadeeva, M.M., Bukina, A.G., Petrakova, A.E. 2007: *Aromat drevnosti. Katalog vystavki v Gosudarstvennom Ermitazhe. Sankt-Peterburg, 7 marta – 10 iyunya 2007 goda*. [*The fragrance of Antiquity. Catalogue of the exhibition at the State Hermitage Museum. St. Petersburg, March 7 – June 10, 2007*]. Saint Petersburg.
- Carandini, A., Ricci, A., de Vos, M. 1982: *Filosofiana. La villa di Piazza Armerina*. Palermo.
- Déchelette, J., Déchelette, M. 1902: L'Esclave à la lantern. L'esclave à la lanterne. *Revue archéologique* XL (janv. – juin), 46–53.
- Dierichs, A., Siebert, A.V. 2007: *Duftnoten: was Griechen und Römern in die Nase stieg*. Hannover.
- Eckardt, H. 2002: *Illuminating Roman Britain*. Montagnac: Éditions Monique Mergoil.
- Hanfmann, G.M.A. 1963. Hellenistic Art. *Dumbarton Oaks Papers* 17, 77–94.
- Himmelman, N. 1983: *Alexandria und der Realismus in der griechischen Kunst*. Tübingen.
- Johnston, D.E., DeLaine, J. 1999: *Roman Baths and Bathing: Proceedings of the First International Conference on Roman Baths held at Bath, England, 30 March – 4 April 1992*. Pt. 1. *Bathing and Society* (Journal of Roman Archaeology Suppl. Ser. 37). Portsmouth.
- Liverani, P., Spinola, G., Zander, P. 2010: *Le Necropoli Vaticane: La Città dei Morti di Roma*. Musei Vaticani.
- Loeschke, S. 1909: Antike Laternen und Lichthäuschen. *Bonner Jahrbücher* 118, 370–430.
- Lomtadze, G., Treister, M. 2015. Ancient Bronzes from the 1 Century B.C. “Akhtanizovskaya-4” Settlement in the Taman Peninsula. In: *New Research on Ancient Bronzes. Acta of the 18th International Congress on Ancient Bronzes*. (Zurich Studies in Archaeology 10), 85–88.
- Lomtadze, G.A. 2010: Antichnoe ukreplenie na severo-vostoke Tamanskogo poluostrova [Ancient fortification in the northeast of the Taman Peninsula. ΣΥΜΒΟΛΑ. In: *Antichnyy mir Severnogo Prichernomor'ya. Noveyshie nakhodki i otkrytiya* [ΣΥΜΒΟΛΑ. *The Ancient World of the Northern Black Sea region. Recent finds and discoveries*]. Moscow–Kiev, 164–165.
- Lomtadze, G.A. 2013: Kompleks nakhodok arkhaishego vremeni iz raskopok poseleniya Akhtanizovskaya 4 [A complex of archaic finds from the excavations of the Akhtanizovskaya 4 Settlement]. *Drevnosti Bospora* [*Antiquities of the Bosporus*] 17, 220–235.
- Lomtadze, G.A. 2015: K voprosu o datirovke oboronitel'nykh sooruzheniy poseleniya Akhtanizovskaya 4 [On the question of the dating of the defensive structures of the Akhtanizovskaya 4 Settlement]. In: D.V. Zhuravlev, O.L. Gabelko (eds.), *S Mitridata duet veter. Bospor i Prichernomor'e v antichnosti* [*The wind blows from the Mitridat Mount. The Bosporus and the Black Sea in Antiquity*]. Moscow, 151–163].
- Lomtadze, G.A., Kamelina, G.A. 2008: Pervye itogi issledovaniya poseleniya Akhtanizovskaya 4 na severo-vostoke Tamanskogo poluostrov [The first results of the study of the

- Akhtanizovskaya 4 Settlement in the northeastern Taman Peninsula]. *Drevnosti Bospora* [Antiquities of the Bosporus] 12/II, 413–429.
- Lomtadze, G.A., Khlebopashev, P.V. 2010: Rezul'tat geologo-geofizicheskikh izyskaniy v rajone predpolagaemogo rva i vala antichnogo poseleniya "Ahtanizovskaya 4" [The result of geological and geophysical surveys in the area of the proposed moat and shaft of the ancient Akhtanizovskaya 4 settlement]. In: *Pyatyy kruglyy stol "Arkheologiya i geoinformatika" (Tezisy dokladov)*. Moskva, 14–15 aprelya 2010 g. [The Fifth Round Table "Archeology and geoinformatics" (Abstracts). Moscow, April 14–15, 2010]. Moscow, 8.
- Masséglià, J. 2015: *Body Language in Hellenistic Art and Society*. Oxford.
- Nikolaeva, E.Ya. 1974: Terrakoty goroda Kep. Terrakotovye statuetki. In: M.M. Kobylina (ed.), *Terrakotovye statuetki*. Pt. IV. *Pridon'e i Tamanskiy poluostrov* [Terracotta statuettes. Pt. IV. *Pridonye and the Taman Peninsula* (Svod arkheologicheskikh istochnikov GI–11) [Corpus of Archaeological Sources GI–11], 13–15.
- Paromov, Ya.M. 1992: *Arkheologicheskaya karta Tamanskogo poluostrova* [Archaeological Map of the Taman Peninsula]. Moscow.
- Pollitt, J.J. 1986: *Art in Hellenistic Age*. Cambridge–New York.
- Richter, G.M.A. 1954: *Catalogue of Greek Sculptures*. Cambridge.
- Sguaitamatti, M., Leone, R. 2015: *Le satyre et le sanglier. Vases plastiques hellénistiques de Grande Grèce et de Sicilie*. T. II. *Figures humaines et objets divers*. Kilchberg.
- Smith, W., Wayte, W., Marindin, E. 1890: *A Dictionary of Greek and Roman Antiquities*. London.
- Snowden, F.M. 1970: *Blacks in Antiquity*. Boston.
- Sokolskiy, N.I. 1964: Svyatilishche Afrodity v Kepakh [The Sanctuary of Aphrodite in Cepoy]. *Sovetskaya arkheologiya* [Soviet Archaeology] 4, 101–117.
- Stewart, A. 2006: Hellenistic Art: Two Dozen Innovations. In: G.R. Bugh (ed.), *The Cambridge Companion to the Hellenistic World*. New York, 158–185.
- Ustaeva, E.R., Zhuravlev, D.V. 2010: Tamanskiy muzeynyy kompleks [Taman Museum Complex. In G.M. Bongarg-Levin, V.D. Kuznetsov (eds.), *Antichnoe nasledie Kubani* [Ancient heritage of the Kuban]. Vol. III. Moscow, 64–97.
- Zhuravlev, D.V. 2006: Ob odnom vide osvetitel'nykh priborov: lanterny v Severnom Prichernomor'e? [About one type of lighting devices: lanterns in the Northern Black Sea region?]. *Bosporskie issledovaniya* [Bosporos Studies] XIII. Simferopol–Kerch, 162–171.

A SHAPED TERRACOTA VESSEL FROM THE EXCAVATIONS OF
AKHTANIZOVSKAYA 4 SETTLEMENT (TAMAN PENINSULA)

Georgy A. Lomtadze¹, Maya B. Muratova²

¹ State Historical Museum, Moscow, Russia

² Adelphi University, Garden City, New York, USA;
Metropolitan Museum of Art, New York, USA

¹ E-mail: gylomtadze@mail.ru ² E-mail: mbm224@nyu.edu

Abstract. This is a publication of a Late-Hellenistic terracotta vessel fashioned as a sleeping slave: a man reclining on his left side with his hands folded under his head. The motif of this vessel belongs to the well-known iconographic types depicting a lazy (or tired) slave waiting for his master with a lantern and/or something like a basket. Although such genre scenes are rare in the Northern Black Sea region, they became especially popular in the Mediterranean during the

Hellenistic and Roman periods, and therefore were often depicted on oil lamps or small vessels. It is most likely that the fashion for these items came from Italy. The shaped vessel found at the settlement “Akhtanizovskaya-4” is a new example of an item associated with the daily life of the Late Hellenistic – early Roman population of the Cimmerian Bosphorus. The published vessel dates from the second and first centuries BC.

Keywords: Classical archaeology, Northern Black Sea region, Cimmerian Bosphorus, Late Hellenism, Early Roman period, shaped vessels
