



Problemy istorii, filologii, kul'tury  
3 (2022), 5–24  
© The Author(s) 2022

Проблемы истории, филологии, культуры  
3 (2022), 5–24  
© Автор(ы) 2022

DOI: 10.18503/1992-0431-2022-3-77-5–24

## КАМЕННЫЕ СКУЛЬПТУРНО ОФОРМЛЕННЫЕ ПЕСТЫ, СТЕРЖНИ И ДЕКОРИРОВАННЫЕ ЧАШИ ИЗ ХЛОРИТА РАННЕНЕОЛИТИЧЕСКИХ ПАМЯТНИКОВ СЕВЕРНОЙ МЕСОПОТАМИИ

Т.В. Корниенко

*Воронежский государственный педагогический университет, Воронеж, Россия*

*E-mail: zigzinatvk@gmail.com*

*ORCID: 0000-0003-1952-5504*

*Аннотация.* Выполненные в определенном стиле декорированные каменные песты, стержни и чаши (как и сделанные из их фрагментов предметы), обнаружены на многих ранненеолитических памятниках Северной Месопотамии. Эти искусно созданные в большинстве случаев из редких пород камня носители символических изображений весьма вероятно являлись изделиями ритуальной значимости, о чем говорят особенности их оформления, материал изготовления, повторное использование их фрагментов и контекст обнаружения в закрытых комплексах. В статье рассмотрены вопросы определения очага, ареала и хронологии распространения, а также функционального назначения данных групп объектов материальной культуры. Большинство мотивов и сюжетов их декора относится к набору известных изображений, представленных на изделиях больших и малых форм других категорий символически значимых объектов, характерных для ритуального контекста памятников Северной Месопотамии PPNA, раннего и среднего PPNB времени. Вместе с тем, редкие, иногда уникальные формы, а также мотивы и сюжеты в оформлении каменных пестов и сосудов из хлоритосодержащих пород камня говорят о наличии связанных с местным производством локальных традиций. В конце эпохи среднего докерамического неолита Б традиция искусного изготовления каменных скульптурных пестов, стержней и декорированных сосудов из хлоритосодержащих пород, как и многих других символически оформленных объектов из камня, на территории Северной Месопотамии

---

*Данные об авторе:* Татьяна Владимировна Корниенко – кандидат исторических наук, доцент кафедры зарубежной истории ВГПУ.

затухает. Данные изменения в материальной культуре населения рассматриваемого региона, отражающие трансформацию социальной структуры и мировоззренческой сферы, были связаны с более глобальными процессами, приведшими к началу нового этапа неолитизации на территории Передней Азии.

*Ключевые слова:* финальный эппалеолит, неолит, Северная Месопотамия, каменные декорированные чаши, песты и стержни.

## ВВЕДЕНИЕ

Полированные каменные топоры, «навершия булав», чаши, песты и стержни обнаружены как в бытовом, так и в ритуальном контекстах на многих ранне-неолитических памятниках Северной Месопотамии<sup>1</sup> (рис. 1). При этом песты, стержни и сделанные из хлоритосодержащих пород камня чаши, нередко имеют художественное оформление с использованием ряда известных в докерамическом неолите на территории Северной Месопотамии символических мотивов, сюжетов и тем. Цель настоящей работы – обсудить вопросы очага, ареала, времени распространения и функционального назначения декорированных каменных пестов, стержней и хлоритовых чаш.

До недавнего времени очаг распространения декорированных чаш, сделанных из хлорита / хлоритов / хлоритосодержащих пород камня (англ. «chlorite», «greenstone»), связывали с территорией Северного Леванта эпохи перехода от эппалеолита к неолиту<sup>2</sup>; выделение каменных скульптурно оформленных пестов (стержней) как региональной группы объектов того же периода ставилось под сомнение. Однако исследования последних лет, и в особенности в районе Верхнего Тигра<sup>3</sup>, внесли коррективы в понимание данных вопросов.

### 1. ПЕСТЫ И СТЕРЖНИ СО СКУЛЬПТУРНЫМ НАВЕРШИЕМ

Анализ доступных сегодня материалов показывает, что скульптурно оформленные песты и стержни в большей степени характерны для памятников восточной части Северной Месопотамии, также они известны по источникам области Урфа. Из Кёртик Тепе, Халлан Чеми, Немрик 9 и Гёбекли Тепе происходят наиболее представительные коллекции таких объектов. Чайоню Тепеси – равноудаленный пункт от групп памятников района Верхнего Тигра и области Урфа. На этом поселении песты со скульптурным навершием являются редкостью.<sup>4</sup>

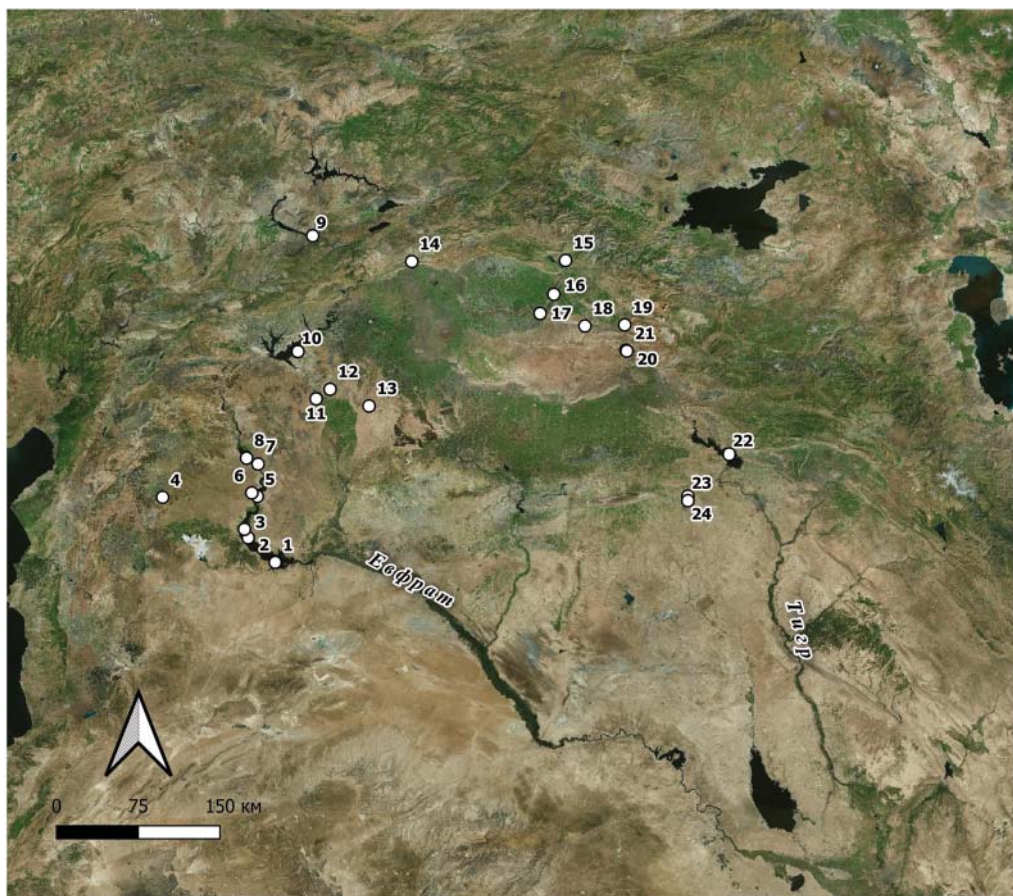
Еще в 1980-х гг. в Немрик 9 (Северный Ирак) в слоях, относящихся к PPNA и переходному от PPNA к PPNB периодам, было обнаружено 26 сделанных из камня (предположительно известняка) стержней со скульптурным навершием. Среди них 5 полных, 12 в разной степени поврежденных экземпляров и 9 заготовок. Все они выполнены в единой технике, стилистике и по одной схеме: стержень, за-

<sup>1</sup> X – начало VIII тыс. до н.э., здесь и далее даты калиброванные; подробнее см.: Корниенко 2021.

<sup>2</sup> Kozłowski, Aurenche 2005, 25, 169.

<sup>3</sup> Karul 2020.

<sup>4</sup> Davis 1982, 79–85, 151, 153–154; Erim-Özdoğan 2011, fig. 70.



**Рис. 1.** Карта Северной Месопотамии с памятниками финального эpipалеолита и раннего неолита на территории Северной Сирии: 1 – Абу Хурейра, 2 – Телль Мурейбит, 3 – Шейх Хассан, 4 – Телль Карамель, 5 – Джерф эль-Ахмар, 6 – Телль Халула, 7 – Джаде эль-Мугара, 8 – Телль Абр 3; Юго-Восточной Турции: 9 – Джафер Хююк, 10 – Невали Чори, 11 – Ени Махалле (Шанлыурфа), 12 – Гёбекли Тепе, 13 – Карахан Тепе, 14 – Чайоню Тепеси, 15 – Халлан Чеми, 16 – Демикёй, 17 – Кёртик Тепе, 18 – Хасанкейф Хююк, 19 – Гусир Хююк, 20 – Чемка Хююк, 21 – Бонджуклу Тарла; Северного Ирака: 22 – Немрик 9, 23 – Телль Магзалия, 24 – Кермез Дерё.

Fig. 1. Map of Northern Mesopotamia with the sites of the Final Epipalaeolithic and Early Neolithic in Northern Syria: 1 – Abu Hureyra, 2 – Tell Mureybet, 3 – Sheikh Hassan, 4 – Tell Qaramel, 5 – Jerf el-Ahmar, 6 – Tell Halula, 7 – Dja'de el-Mughara, 8 – Tell Abr 3; Southeast Turkey: 9 – Cafer Höyük, 10 – Nevalı Çori, 11 – Yeni Mahalle (Şanlıurfa), 12 – Göbekli Tepe, 13 – Karahan Tepe, 14 – Çayönü, 15 – Hallan Çemi, 16 – Demirköy, 17 – Körtik Tepe, 18 – Hasankeyf Höyük, 19 – Gussir Höyük, 20 – Çemka Höyük, 21 – Boncuklu Tarla; Northern Iraq: 22 – Nemrik 9, 23 – Tell Maghzaliyah, 24 – Qermez Dere.

канчивающийся навершием в виде головы человека или животного (змеи, львицы или пантеры, птиц разных видов), в одном случае навершие сделано в виде копыта быка (рис. 2.4–10). Кроме того, по мнению С. Козловски, в форме этих ритуальных объектов представлен фаллический мотив<sup>5</sup>. Пять стержней со скульптурным навершием поселения Немрик 9 обнаружены в жилых домах, один в погребении, один в мусорной яме, большинство (бракованных или сломанных) найдены вмурованными в каменную вымостку на открытых участках. С. Козловски избегает определения этих объектов пестами, настаивая на первичности их религиозных функций. Однако он сообщает, что на сохранившихся нижних частях стержней со скульптурными навершиями зафиксированы следы их использования в качестве растирающих и измельчающих инструментов<sup>6</sup>.

В 1990-х гг. на памятнике PPNA времени Халлан Чеми (Юго-Восточная Анатолия) были открыты песты с навершиями в виде букраний (рис. 2.1–3). Выполнены они преимущественно из хлоритов, единичные экземпляры сделаны из песчаника, контекст находок не опубликован. Скульптурно оформленные песты сделаны приблизительно в том же масштабе и стиле, что и хлоритовые, а также вырезанные из белого известняка украшенные гравировкой и рельефом чаши. Руководитель раскопок Халлан Чеми М. Розенберг считает, есть основания полагать, что декорированные сосуды и скульптурно оформленные песты могли использоваться вместе. Учитывая выявленные в центральной зоне поселения выразительные материальные остатки проведения общественных пиров, представляется весьма вероятным, что символически украшенные чаши и песты, сделанные в большинстве своем из хлорита, были задействованы в формализованном приготовлении и потреблении пищи и/или напитков в рамках данного поведенческого комплекса.<sup>7</sup> По источникам ряда памятников Передней Азии известно, что в эпоху верхнего эппалеолита и раннего неолита пиры служили важным ритуальным компонентом социальной жизни человеческих коллективов.<sup>8</sup>

В ходе раскопок 2000–2018 гг. соседнего с Халлан Чеми поселения Кёртик Тепе эпохи позднего эппалеолита и PPNA обнаружено не менее 20 пестов со скульптурным навершием. Исследователи памятника сообщают, что не декорированные песты были выявлены в бытовом контексте среди других объектов домашней утвари, тогда как песты со скульптурным навершием найдены в основном в богатых дарами могилах.<sup>9</sup> Эти скульптурно украшенные объекты с сохранившейся высотой от 10 до 23–25 см сделаны преимущественно из хлоритосодержащих пород камня. Их верхняя часть выполнена в форме стилизованного изображения головы животного: в большинстве случаев горного козла, иногда птицы, черепахи или представителя семейства псовых. В одном случае встречено Т-образное навершие, которое по аналогии с Т-образными крупноформатными стелами, характерными для культовых комплексов этого региона и времени, интерпретируют как антропоморфное. Стержни пестов, идущие как продолжение скульптурных наверший, немного утолщаются в нижней части. Поверхность тщательно отполи-

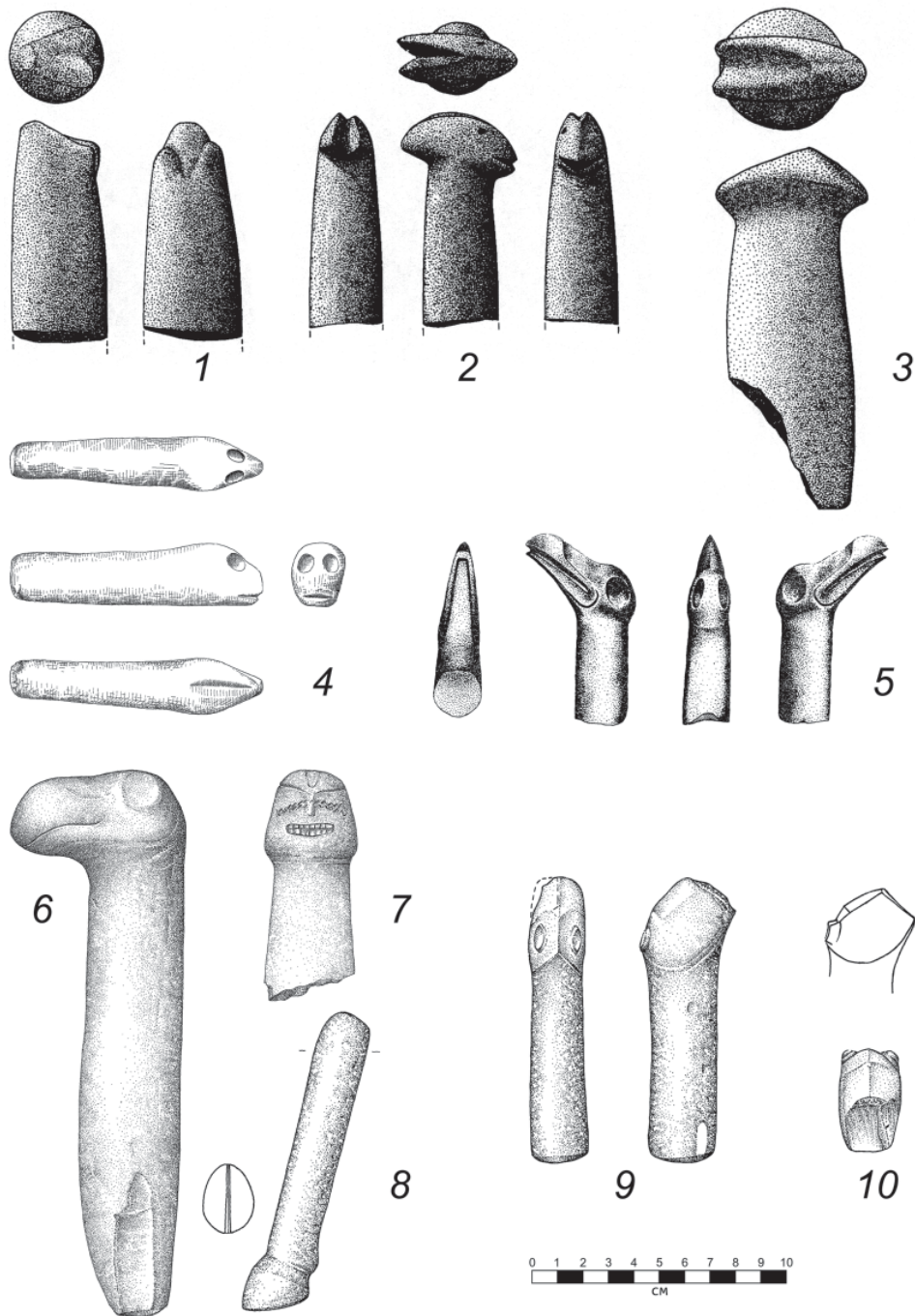
<sup>5</sup> Kozłowski 1997, 35–36.

<sup>6</sup> Kozłowski 1997, 33–35, tabl. 1.

<sup>7</sup> Rosenberg 1999, 28, fig. 4; Rosenberg 2011, 63, fig. 9–14.

<sup>8</sup> Обзор литературы по этому вопросу см.: Dietrich et al. 2012; Dietrich et al. 2017.

<sup>9</sup> Özkaya, Coşkun 2011, 97, fig. 24, 25; Özkaya et al. 2013, 31, 67.



**Рис. 2.** Песты со скульптурным навершием: 1–3 - из Халлан Чеми (по [Rosenberg, 1999, fig. 4]); 4–10 – из Немрик 9 (по: [Kozłowski 1997: fig.1–3]).  
Fig. 2. Pestles with sculptured top: 1–3 - from Hallan Çemi (after [Rosenberg, 1999, fig.4]); 4–10 – from Nemrik 9 (after [Kozłowski 1997: fig.1–3]).



**Рис. 3.** «Скипетры» со скульптурным навершием из Гёбекли Тепе (© DAI, фотографии Д. Йоханнес, Н. Беккер; с любезного разрешения DAI)

Fig. 3. “Sceptres” with sculptured top from Göbekli Tepe (© DAI, Photos D. Johannes, N. Becker; with kind permission DAI).

рована. Некоторые из этих объектов на нижней части сохранили следы истертости и выкрошенности, возникшие в результате их использования<sup>10</sup>. Соответственно декорированные песты Кёртик Тепе имели не только символическое значение, как это предполагалось ранее<sup>11</sup>, но и практическое применение. По крайней мере, некоторые из них использовались функционально для измельчения каких-то веществ, возможно, продуктов. Нельзя исключать совместное ритуальное использование скульптурных пестов с декорированными чашами из хлорита, в большом количестве найденными в могилах Кёртик Тепе<sup>12</sup>, с которыми они сопоставимы по размерам, материалу, месту обнаружения, стилистике и изобразительным мотивам в оформлении.

Полевые работы на Гёбекли Тепе, выдающемся памятнике PPNA и раннего PPNB времени, проводятся с 1995 г. Среди других многочисленных символически оформленных объектов раскопки на Гёбекли Тепе дали фрагментированные и целые экземпляры стержней со скульптурными навершиями, передающими образы букрании и/или фаллоса (рис. 3).<sup>13</sup> В ряде случаев навершия стержней

<sup>10</sup> Özkaya, Şahin 2019, 585.

<sup>11</sup> Özkaya, Coşkun 2011, 97.

<sup>12</sup> Özkaya et al. 2013, 27.

<sup>13</sup> Dietrich et al. 2017, fig. 5.24.

Гёбекли Тепе Т-образны. Скульптурно оформленные стержни Гёбекли Тепе сделаны из различных пород камня, высота сохранившихся экземпляров около 22 см. О сработанности их нижних концов сведений нет. Исследователи Гёбекли Тепе называют эти объекты «скипетрами», очевидно, подчеркивая их символическое предназначение.<sup>14</sup> Сообщалось, что все «скипетры» обнаружены в материалах заполнения культовых круглоплановых сооружений, в отношении которых, судя по имеющимся данным, по окончании срока их функционирования осуществлялся специальный обряд захоронения, включавший уборку помещений, оставление в них определенным образом размещенных ритуальных объектов и засыпку.<sup>15</sup>

Для раннеолитических памятников Северной Сирии песты, стержни со скульптурным навершием не характерны. Возможно, отголосками фиксируемой в Северном Ираке и Юго-Восточной Анатолии традиции создания и использования в ритуальных целях таких изделий на территории западной части Северной Месопотамии являются сделанные из известняка странного вида объекты, найденные в слоях PPNA на Телле Мурейбит и Телле Абр 3. В публикациях материалов названных памятников эти объекты рассматриваются в категории статуэток. В Телле Мурейбит необычная зоантропоморфная фигурка высотой около 13 см была найдена в границах Строения 22.<sup>16</sup> Руки и ноги у нее никак не обозначены, скульптурно выделена лишь голова с проработкой носа/клюва и больших глаз (рис. 4.1). Прорезанная горизонтальная линия отделяет голову от тела. Две параллельных прорезанных вертикальных линии идут по центру передней стороны фигурки от головы до нижней части объекта. В Телле Абр 3 полированное конусообразное изделие высотой около 13 см, с диаметром основания 7,13 см и диаметром верхней части 6,5 см (рис. 4.2) было обнаружено замурованным в стене неординарного Строения М4.<sup>17</sup> Наличие головы/головки обозначено горизонтальной выгравированной по кругу линией, четко отделяющей навершие объекта от основной его части. Другие детали оформления отсутствуют. Вероятно, объект условно представляет некое существо и/или фаллос.

Данных об истертости нижних концов у рассмотренных фигурок Среднего Евфрата нет. Выполнены они из известняка, а не из редких пород камня. Вместе с тем, морфология, изобразительные мотивы и композиция в оформлении отмеченных изделий из раннеолитических поселений западной области Северной Месопотамии во многом сопоставимы с характеристиками оформления пестов и стержней со скульптурным навершием из современных им памятников Юго-Восточной Анатолии и Северного Ирака. В миниатюре и те и другие объекты повторяют форму и изобразительные мотивы крупноформатных во многих случаях украшенных рельефом стел – главного символа материальной культуры культовых комплексов Северной Месопотамии PPNA, раннего и среднего PPNB времени.<sup>18</sup>

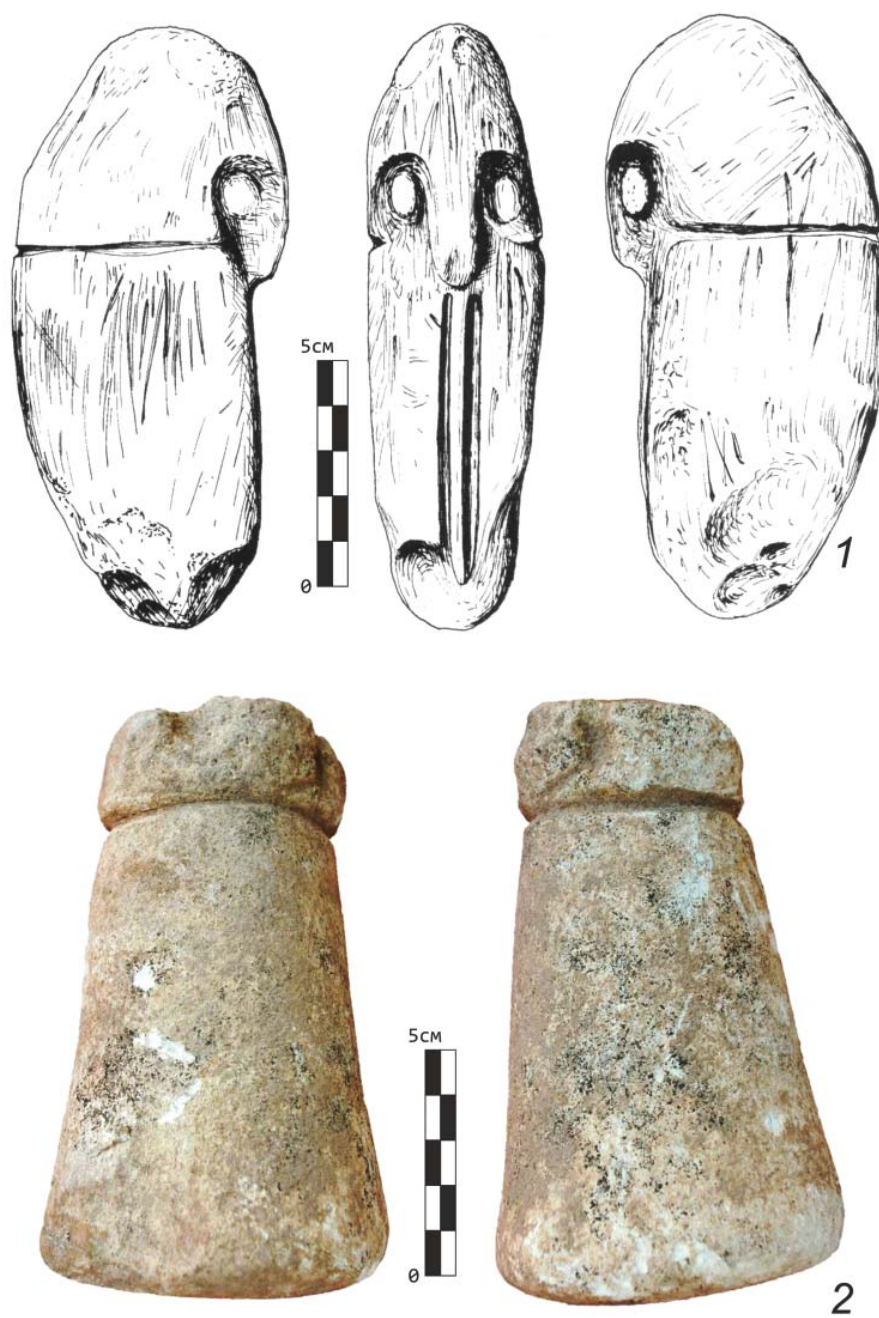
<sup>14</sup> Dietrich et al. 2012; Dietrich et al. 2017.

<sup>15</sup> Dietrich et al. 2017, 99, 121.

<sup>16</sup> Stordeur, Lebreton 2008, 619–621.

<sup>17</sup> Yartah 2013, 80, fig. 14, 15.

<sup>18</sup> Подробнее о крупноформатных стелах см.: Kornienko 2018.



**Рис. 4.** Символически оформленные объекты из известняка, найденные на памятниках раннего неолита в районе Среднего Евфрата: 1 – Муре́йбит (по: [Stordeur, Lebreton 2008: fig. 1]); 2 – Телль Абр 3, замурованным в стене неординарного Строения М4 (по: [Yartah 2013: fig. 15]).

Fig. 4. Symbolic limestone objects found at early Neolithic sites in the Middle Euphrates area: 1 – Mureybet (after [Stordeur, Lebreton 2008: fig. 1]); 2 – Tell Abr 3. (after [Yartah 2013: fig. 15]).



## 2. СТЕРЖНИ БЕЗ СКУЛЬПТУРНОГО ОФОРМЛЕНИЯ

Стоит отметить, что т. н. стержни / дубинки / рабочие палочки (poles / batons / working poles) без скульптурных наверший, сделанные из хлоритов, нефрита, слюдяного сланца и других эстетически ценных пород камня, реже из песчаника, известны по материалам многих северомесопотамских памятников PPNA и переходного к PPNB времени: Мурейбит, Джерф эль-Ахмар<sup>19</sup>, Телль Абр З<sup>20</sup>, Телль Карамель<sup>21</sup>, Халлан Чеми<sup>22</sup>, Гусир Хююк<sup>23</sup>, Чемка Хююк<sup>24</sup> и других. Они тщательно отполированы, иногда имеют гравировку: перпендикулярные насечки, продольные линии, более сложный рисунок (например, в виде песочных часов). Довольно часто целые экземпляры и/или фрагменты стержней / дубинок / рабочих палочек происходят из ритуального контекста: заполнения погребений и построек неординарного назначения. По замечанию Ж. Ковэна, изящная форма, импортное сырье, из которого сделаны хлоритовые стержни, техническое мастерство, необходимое для их производства, и отсутствие следов использования на сохранившихся целыми в Телле Мурейбит экземплярах предполагают символическую роль таких предметов.<sup>25</sup> Судя по определяемым иногда следам истертости на концах фрагментарно сохранившихся стержней Телля Мурейбит, Телля Карамель и других современных им памятников Северной Месопотамии, в каких-то случаях эти полированные объекты могли функционировать в качестве пестов.

## 3. ДЕКОРИРОВАННЫЕ СОСУДЫ ИЗ ХЛОРИТОСОДЕРЖАЩИХ ПОРОД КАМНЯ

Фрагменты и полные экземпляры искусно сделанных из хлоритосодержащих пород камня сосудов с выгравированным декором (рис. 5) обнаружены на памятниках раннего неолита по всей территории Северной Месопотамии. Наиболее ранние объекты этой категории выявлены в слоях позднего эппалеолита Кёртик Тепе, где в целом, вместе с материалами PPNA времени, преимущественно внутри погребений найдено более ста экземпляров таких сосудов (большинство сохранились фрагментарно). Значительное количество выявленных в Кёртик Тепе хлоритовых сосудов, их возраст, высокий уровень техники обработки, богатство разнообразия форм и декора указывают на то, что данный населенный пункт в прото- и ранненеолитическую эпоху мог являться центром производства и очагом распространения таких объектов.<sup>26</sup>

Важно, что черепки и целые чаши из хлорита со многими типичными для Кёртик Тепе выгравированными узорами найдены не только на соседних с ним ранненеолитических поселениях Юго-Восточной Анатолии, но также на ранне-

<sup>19</sup> Ibañez 2008, 666–667, fig. 3.

<sup>20</sup> Yartah 2013, 80, 158.

<sup>21</sup> Mazurowski 2012, 74, 80, pl. 106, 107, 110.

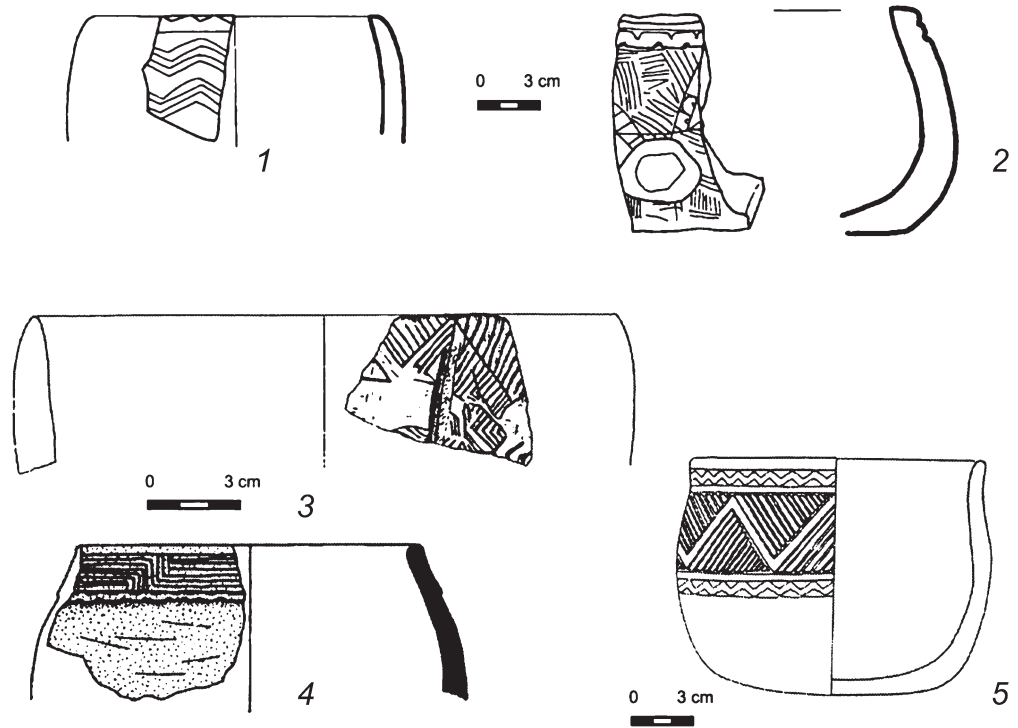
<sup>22</sup> Rosenberg 1999, fig. 4.

<sup>23</sup> Karul 2020, fig. 18b.

<sup>24</sup> Kodaş et al. 2020, 42.

<sup>25</sup> Cauvin 1977; Ibañez 2008, 666–667.

<sup>26</sup> Özkaya, Şahin 2020, 380.



**Рис. 5.** Декорированные каменные чаши с выгравированными сложными узорами: 1, 4 – из Халлан Чеми; 2 – из Чайюню; 3 – из Гёбекли Тепе; 5 – из Джерф эль-Ахмар (по: [Kozłowski, Aurenche 2005: 169]).

Fig. 5. Decorated stone vessels with engraved sophisticated motives: 1, 4 – from Hallan Çemi; 2 – from Çayönü; 3 – from Göbekli Tepe; 5 – from Jerf el-Ahmar (from: [Kozłowski, Aurenche 2005: 169]).

неолитических памятниках Среднего Евфрата, расположенных на расстоянии примерно 400 км. Вместе с тем, сравнительный анализ данных показывает, что на отдельных поселениях Северной Месопотамии фиксируются особые формы в изготовлении хлоритовых чаш, как и использование локальных мотивов и сюжетов в декорировании этих объектов.

Размеры хлоритовых чаш из раннеолитических памятников Северной Месопотамии охватывают диапазон с максимальным диаметром приблизительно от 5 до 30 см, высотой от 4 до 30 см; толщина стенок обычно 0,6–0,8 см. Их поверхности тщательно отполированы. Хлоритовые сосуды в большинстве случаев сфероидальных форм, с не выраженным или слабо выраженным венчиком; плоскодонные. Чаще они открытой формы, но есть и закрытые. Довольно часто по краям венчика сделаны отверстия. По материалам Кёртик Тепе известны вазы в форме усеченного конуса, кубической с прямыми стенками и цилиндрической формы, а также низкие открытые чаши, напоминающие миски.<sup>27</sup>

<sup>27</sup> Özkaya, Coşkun 2011, fig. 17–20, 22; Özkaya et al. 2013, 40, 54–61.

Из ритуального заклада хлоритовых предметов в основании западной стены неординарного Строения М1а Телля Абр 3 происходит уникальный по форме для эпохи докерамического неолита сосуд. Он вырезан из черного хлорита в виде фигуры быка, поверхность отполирована (рис. 6).<sup>28</sup> При создании его натуралистичной формы большое внимание было уделено деталям: искусно вырезаны рога, морда, ноги животного. Скульптурно выполненный сосуд из Телля Абр 3 является одним из наиболее ранних примеров зарождения традиции использования подобного изобразительного приема в изготовлении посуды. Для последующих эпох – керамического неолита и энеолита – сделанные из глины зооморфные и антропоморфные сосуды известны уже как на территории Северной Месопотамии<sup>29</sup>, так и в соседних регионах<sup>30</sup>.

Выгравированный декор на многих сосудах из хлорита представлен геометрическими мотивами. Распространены также условные и реалистичные зооморфные изображения гравировкой. Большинство мотивов стандартизированы: плетеный орнамент, зигзагообразные параллельные и перпендикулярные линии, концентрически расходящиеся круги, расположенные в определенном порядке заштрихованные треугольники и прямоугольники, изображенные в профиль копытные животные с рогами (Bovidae), крестообразные фигуры птиц с распахнутыми крыльями и показанной в профиль головой. Повторения и вариации таких изображений на хлоритовых сосудах известны по материалам многих поселений из разных областей Северной Месопотамии PPNA и раннего PPNB времени: Кёртик Тепе, Халлан Чеми, Гусир Хююк, Хасанкейф, Демиркёй, Чемка Хююк, Гёбекли Тепе, Ени Махалле, Телль Абр 3, Мурейбит, Джерф эль-Ахмар и других.

Соблюдалась определенная гармония между композицией выгравированного рисунка и формой сосуда, мотивы варьируются в зависимости от формы изделий. Видимая поверхность стенок тулова или его верхней части у некоторых сфероидальной формы хлоритовых чаш из Кёртик Тепе, Ени Махалле и ряда других памятников полностью покрыта узорами, напоминающими плетение, иногда с включением в этот насыщенный рисунок изображений показанных в профиль рогатых копытных животных.<sup>31</sup> Из Телля Абр 3 происходит сохранившийся целиком хлоритовый сосуд подобной формы, техники изготовления и композиции декора, где помимо двух животных в плетеный орнамент также включена фигура охотника с копьем в поднятой руке (рис. 7). Этот единственный из известных сегодня экземпляр с изображением сцены охоты был обнаружен вместе с другими символически ценными объектами в закладе под очагом неординарного Строения М1b.<sup>32</sup>

На ряде конусообразных и цилиндрической формы сосудов Кёртик Тепе выгравированные фигуры змей расположены по одной или группами по кругу на внешней поверхности стенок, находясь, как правило, в вертикальном положении. Иногда в таких композициях фигуры змей чередуются с фигурами птиц. В некоторых случаях по кругу на внешней поверхности стенок сосудов фиксируются вертикально расположенные мотивы из линий и заштрихованных треугольников или

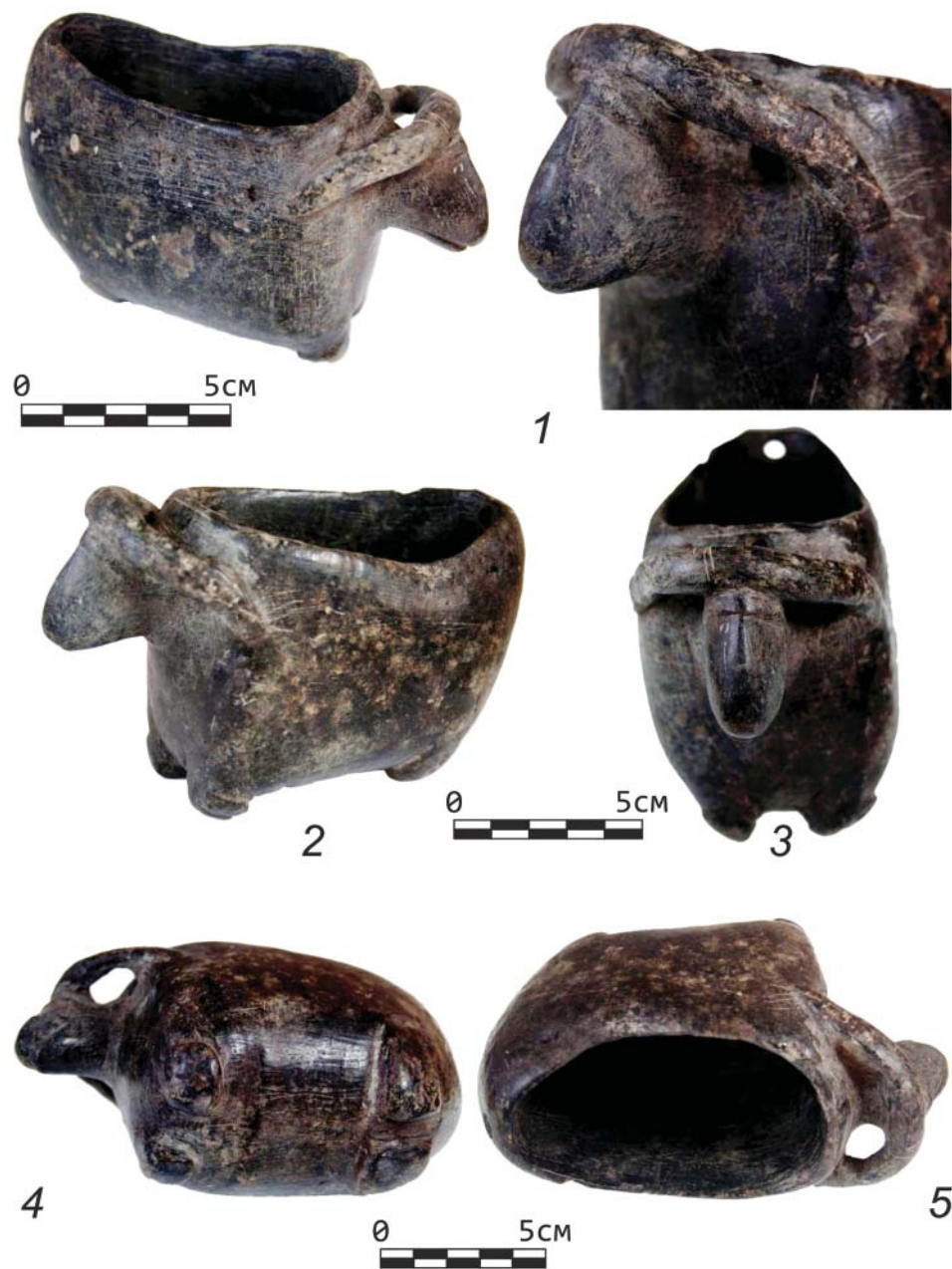
<sup>28</sup> Yartah 2013, 163–164, fig. 96, 152.

<sup>29</sup> Мунчаев, Мерперг 1981, 251–253.

<sup>30</sup> Палагута 2012, 106–138.

<sup>31</sup> Özkaya, Coşkun 2011, fig. 20; Karul et al. 2017: 156; et al..

<sup>32</sup> Yartah 2013, 179, fig. 96.



**Рис. 6.** Тель Абр 3. Сосуд из хлорита в виде фигуры быка, найден вместе с другими предметами заклада в основании западной стены неординарного Строения М1а (по: [Yartah 2013: fig. 152]).

Fig. 6. Tell Abr 3. Bowl made from chlorite in the form of a bull, found together with other deposit items at the base of the wall of non-ordinary Structure M1a (after [Yartah 2013: fig. 152]).



**Рис. 7.** Тель Абр 3. Хлоритовая чаша с выгравированной сценой охоты из заклада символически значимых объектов под очажной ямой в неординарном Строении M1b (по: [Yartah, 2013, fig. 173]).

Fig. 7. Tell Abr 3. Chlorite vessel with engraved hunting scene from the deposit of symbolically significant objects under the hearth pit in non-ordinary Structure M1b (after [Yartah, 2013, fig. 173]).

прямоугольников, которые, судя по более реалистичным рисункам с подобными элементами, могли условно изображать представителей членистоногих (скорпионов и/или многоножек).<sup>33</sup>

На трех конусообразных открытых сосудах Кёртик Тепе выгравированы схематично показанные антропоморфные фигуры в рогатых головных уборах. Их руки опущены, руки и ноги немного расставлены в стороны.<sup>34</sup> На двух из этих сосудов выгравированные фигурки людей в рогатых головных уборах чередуются с фигурками маленьких двойных концентрических кругов, изображениями змей, птиц или скорпионов. На третьем сосуде выгравировано только изображение человека в рогатом головном уборе. Исходя из имеющихся данных о символических изображениях и социальном развитии раннеолитических сообществ Северной Месопотамии<sup>35</sup>, представленные на сосудах Кёртик Тепе иногда в окружении змей, птиц и скорпионов антропоморфные персонажи в необычных головных уборах, вполне обоснованно, на наш взгляд, трактуются как шаманы<sup>36</sup>.

<sup>33</sup> Özkaya, San 2007, fig. 17, 18; Coşkun et al. 2010, 65, fig. 2, 7; Özkaya, Coşkun 2011, 96, fig. 17–20, 22–23; Özkaya et al. 2013, 40, 54–56, 58–61.

<sup>34</sup> Özkaya, San 2007, fig. 18; Özkaya et al. 2013, 58, 61.

<sup>35</sup> Корниенко 2018.

<sup>36</sup> Benz, Bauer 2015.

Выгравированные изображения сверхъестественных, мифических гибридных существ нанесены на внешних сторонах стенок тулова хлоритовых сосудов, выставленных на экспозиции раннего неолита в археологическом музее г. Мардин<sup>37</sup>. Эти изображения сопоставимы с известными мотивами гибридных персонажей, выполненными рельефно в фас и профиль на каменных плакетках РРП времени памятников Батманского региона<sup>38</sup>. В одном случае на цилиндрическом сосуде музея г. Мардин по кругу венчика и внешних стен тулова сосуда представлена хорошо продуманная сложная композиция из узнаваемых геометрических и натуралистичных мотивов, вероятно, представляющая ритуальную сцену, воспроизводящую миф с участием птиц, змей и сверхъестественного существа / шамана с рогами на голове и хвостом вместо ног.

В целом из натуралистичных мотивов наиболее распространенными на хлоритовых сосудах Северной Месопотамии определяются змеи, птицы и горные козлы (бараны или другие копытные животные). Фигуры змей, птиц, скорпионов, а также рыб в ряде случаев показаны очень условно. Мотивы фигур рогатых животных часто соседствуют с узорами концентрически расходящихся кругов, которые могли помимо других значений представлять змей. Изображения фигур птиц (стилизованные крестообразные), как правило, соседствуют с условными изображениями змей и/или воды в виде вертикально и горизонтально представленных зигзагообразных линий. Изображения на поверхности стенок хлоритовых сосудов фигур людей и зооантропоморфов в различных сюжетных сценах с другими персонажами известны по материалам Кёртик Тепе, Телля Абр 3, на вазах из музея г. Мардин.

#### 4. О ФУНКЦИОНАЛЬНОМ НАЗНАЧЕНИИ СОСУДОВ РАЗНЫХ ВИДОВ

Помимо хлоритовых на ранненеолитических поселениях Северной Месопотамии известны сосуды, сделанные из известняка, мрамора, иных пород камня, а также емкости из гипса и глины. Часть каменных (не хлоритовых) сосудов изготовлена с применением тщательной шлифовки и полировки поверхностей, иногда они украшены рельефом и/или гравировкой. Более грубые образцы каменных сосудов различных форм и размеров. Однако, они редко украшены; оформление их декора гораздо меньшей вариативности и насыщенности по сравнению с коллекцией экземпляров, сделанных из хлорита. Их внешние поверхности нередко обожжены. Иногда по краям венчиков сделаны отверстия. Венчики некоторых сосудов из известняка с внешней стороны декорированы прорезанными горизонтальными прямыми, волнистыми или зигзагообразными линиями, в единичных случаях перевернутыми заштрихованными треугольниками или натуралистичным мотивом (змеи).<sup>39</sup> Из Невали Чори происходит фрагмент известнякового сосуда со сценой танцующих зооморфного и антропоморфных персонажей.<sup>40</sup>

<sup>37</sup> Дата посещения 01.09.2022. Подробнее о данных объектах см.: Gündem, Dağlı 2018; Gündem, Erdoğan 2018.

<sup>38</sup> Özkaya et al. 2013, 43, 62–63; Karul 2020, fig. 17.

<sup>39</sup> Lebreton 2008; Özkaya, Coşkun 2011, 95–96; Mazurowski 2012, 74–76; Dietrich et al. 2020; et al.

<sup>40</sup> Hauptmann 1999, fig. 16.

Большие известняковые емкости (объемом до 165 л), так называемые «бассейны», в частности, обнаруженные, в неординарных сооружениях общественного назначения Телля Абр З<sup>41</sup>, Джерф эль-Ахмар<sup>42</sup> и Гёбекли Тепе<sup>43</sup>, судя по их размерам, результатам химического анализа остатков содержимого и сопутствующим материалам, использовались для приготовления большого количества пищи и напитков, употреблявшихся, вероятно, во время проведения пиров. Контекстный анализ нахождения массивных полированных круглых блюд (или дисков) из известняка в ряде случаев предполагает их участие в обрядовых действиях, связанных с неординарными постройками культового назначения.<sup>44</sup> Другие виды сосудов, сделанные из известняка, в большинстве случаев изготавливались для ежедневного бытового использования, на что указывает корреляция данных этих объектов о сырье, особенностях оформления, следах от огня на их внешних поверхностях, сопутствующих материалах и месте обнаружения.

Контекст нахождения в закрытых комплексах многих декорированных сосудов из хлорита, как и их фрагментов, говорит об участии этих объектов в различных ритуалах: совершении строительных закладов, тайников, погребальных обрядов и засыпке/захоронении культовых сооружений.<sup>45</sup> До помещения хлоритовых сосудов в заклады, тайники, погребения и засыпку их, возможно, использовали для церемониального приготовления пищи.

Интересно, что на раннеолитических поселениях Северной Месопотамии фрагменты хлоритовых сосудов нередко перерабатывали в бусины, подвески, декорированные плакетки и «выпрямители древков».<sup>46</sup> Эти переработанные из черепков хлоритовых сосудов предметы во многих случаях также встречаются в тайниках, строительных закладах, погребениях и заполнениях построек культового назначения.

#### *Вопрос об очаге распространения декорированных изделий из хлорита*

Для изделий из хлорита раннеолитических памятников Северной Месопотамии, включая среднеевфратский регион, определено анатолийское происхождение сырья.<sup>47</sup> М. Лебретон полагает, что данный материал, принесенный извне и/или редкий, отбирался для изготовления символически значимых предметов из-за его выразительного цвета.<sup>48</sup> Действительно, цветовая гамма хлоритов крайне разнообразна. Блеск и низкая твердость (удобная в обработке обсидиановыми и кремневыми инструментами) этих слюдоподобных минералов, очевидно, также учитывались при отборе сырья для изготовления символически ценных объектов,

<sup>41</sup> Yartah 2013, 165–168.

<sup>42</sup> Stordeur 2015, 206–207, 250.

<sup>43</sup> Dietrich et al. 2012, 687–688; Dietrich et al. 2020.

<sup>44</sup> Yartah 2013, 97, 125, fig. 113, 115; Dietrich et al. 2020, 18.

<sup>45</sup> Özkaya, Şahin 2020, 380; Yartah 2013, 74–187; Dietrich et al. 2020, 18.

<sup>46</sup> Karul 2011, fig. 17; Özkaya, Coşkun 2011, fig. 31, 32; Rosenberg 2011, 81; Mazurowski, Kanjou 2012, fig. 84.6; Yartah 2013, 157–158, 176, fig. 136, 145, 168; Stordeur 2015, fig. 4.3; Dietrich et al. 2020, 3; Karul 2020, 89, fig. 16, 17.

<sup>47</sup> Santallier et al., 1997.

<sup>48</sup> Lebreton 2008, 570

многие из которых были украшены гравировкой со сложными изобразительными мотивами.

Версия о том, что большие куски хлорита могли быть принесены в долину Среднего Евфрата течением, не вызывает доверия, поскольку это хрупкий камень, а сосуды вырезали из довольно крупных блоков, которые вряд ли могли уцелеть при перемещении рекой. Более вероятным представляется, что или сосуды или материал, из которого они сделаны, доставлялись на раннеолитические поселения Среднего Евфрата из анатолийского региона людьми.<sup>49</sup>

Дж. Ибаньес считает, что объекты из хлорита, очевидно, производились в Анатолии и часть из них, подобно обсидиану, предназначалась для межрегионального обмена.<sup>50</sup> Этой точки зрения придерживается и Д. Стордёр на основании сопоставления редких объектов из хлорита, найденных в Джерф эль-Ахмар, с материалами современных ему памятников Северной Месопотамии из других регионов.<sup>51</sup> Престиж редких пород камня и сделанных из них предметов был таков, что, когда хлоритовые изделия изнашивались или разбивались, их обломки перedelывали в новые символически значимые объекты.

То, что контакты между населением северосирийского, юговосточноанатолийского и североиракского очагов неолитизации активно поддерживались, подтверждают разного рода сведения, в том числе полученные к настоящему времени в большом количестве данные о ритуальных объектах и комплексах общественного значения.<sup>52</sup> Есть серьезные основания полагать, что межобщинный обмен символически ценным сырьем, ритуальными предметами и культурными темами<sup>53</sup> способствовал установлению *особых* отношений между задействованными в нём коллективами из разных областей Северной Месопотамии.

### Заключение

Многие из отмеченных обстоятельств, включая определение области, где добывалось сырье, говорят в пользу анатолийского происхождения традиции изготовления искусно сделанных и украшенных вырезанным рисунком сосудов из хлорита, каменных стержней и пестов со скульптурным навершием. Наиболее ранняя и многочисленная из известных коллекций этих символически значимых объектов обнаружена в Кёртик Тепе, который мог являться очагом (или одним из очагов) распространения традиции изготовления таких изделий, как и самих изделий, на дальние расстояния. Вместе с тем, наличие уникальных форм, мотивов и сюжетов в оформлении ряда североевфратских сосудов из хлорита, что выявлено на примере рассмотренных данных Телля Абр 3, говорит скорее в пользу их местного производства. В таких случаях, весьма вероятно, привозным было только сырье.

<sup>49</sup> Lebreton 2008, 569.

<sup>50</sup> Ibañez 2008, 671.

<sup>51</sup> Stordeur 2015, p. 21

<sup>52</sup> Schmidt 2006; Корниенко 2006, 16–84; Dietrich et al. 2012; et al.

<sup>53</sup> Основные постулаты или идеи, обычно контролирующее поведение или стимулирующие деятельность, которая молчаливо одобряется или открыто поощряется в обществе, - как это формулирует В. Тэрнер, вслед за М. Оплером (Turner 1973; et al).



Распространение декорированных хлоритовых чаш фиксируется для всей территории Северной Месопотамии эпохи раннего неолита. Тогда как ареал изготовления пестов и стержней со скульптурным навершием в основном ограничен районами Верхнего Тигра, откуда происходят наиболее представительные собрания этих объектов, и область Урфа.

Стоит подчеркнуть, что большинство мотивов и сюжетов оформления хлоритовых чаш, сделанных из их фрагментов декорированных плакеток и «выпрямителей древков», а также скульптурных наверший пестов и стержней относится к набору известных изображений, характерных для изделий больших и малых форм различных категорий символически значимых объектов Северной Месопотамии РРНА, раннего и среднего РРNB времени. Этот факт, как и характеристики сырья, сложность и изящество в оформлении, а также во многих случаях контекст обнаружения обсуждаемых объектов, говорит в пользу их ритуального предназначения и использования.

В конце эпохи среднего докерамического неолита Б (МРРNB)<sup>54</sup> традиция изготовления скульптурных каменных пестов, стержней и декорированных сосудов из хлорита, как и многих других символически выразительно оформленных объектов из камня, на территории Северной Месопотамии затухает. Такие изменения в материальной культуре рассматриваемого региона, отражающие трансформацию социальной структуры, картины мира и обрядовых практик у населения, были связаны с более глобальными процессами в изменении экосистем и развитии человеческих коллективов, приведшими на рубеже XI и VIII тыс. до н.э. к началу нового этапа неолитизации в Передней Азии.

#### Благодарности

Сердечно благодарю руководителя раскопок Телля Абр 3 д-ра Т. Ярта (T. Yartah) за предоставленный доступ к материалам его диссертационного исследования и разрешение использовать иллюстрации этой работы в моих публикациях.

#### ЛИТЕРАТУРА / REFERENCES

- Корниенко, Т.В. 2006: *Первые храмы Месопотамии. Формирование традиции культового строительства на территории Месопотамии в дописьменную эпоху*. СПб.
- Kornienko, T.V. 2006: *Pervyye khramy Mesopotamii. Formirovaniye traditsii kul'tovogo stroitel'stva na territorii Mesopotamii v dopis'mennuyu epokhu* [*The First Temples of Mesopotamia. Forming the Tradition of Cult Construction in Prehistoric Mesopotamia*]. Saint Petersburg.
- Корниенко, Т.В. 2018: К вопросу об особенностях функционирования властных структур и принципов социального взаимодействия в коллективах охотников-собираателей Северной Месопотамии на пороге перехода к неолиту. *Stratum plus* 1, 59–76.
- Kornienko, T.V. 2018: K voprosu ob osobennostyakh funktsionirovaniya vlastnykh struktur i printsipov sotsial'nogo vzaimodeystviya v kollektivakh okhotnikov-sobirateley Severnoy Mesopotamii na poroge perekhoda k neolitu [On the Peculiarities of Power Structures and Principles of Social Interaction in the Hunter-Gatherer Communities of Northern Mesopotamia at the Threshold of the Neolithic]. *Stratum plus* 1, 59–76.

<sup>54</sup> Первая половина VIII тыс. до н.э.; подробнее см.: Корниенко 2021.

- Корниенко, Т.В. 2021: Вопросы физической географии, периодизации и хронологии в исследовании первичных очагов «неолитической революции» на территории центральной части Плодородного полумесяца. *Вестник Воронежского государственного университета. Серия: История. Политология. Социология* 4, 5–16.
- Kornienko, T.V. 2021: Voprosy fizicheskoy geografii, periodizatsii i khronologii v issledovanii pervichnykh ochagov «neoliticheskoy revolyutsii» na territorii tsentral'noy chasti Plodородного полумесяца [Issues of Physical Geography, Periodization, and Chronology in the Study of the Primary Centers of the Neolithic Revolution in the Central Part of the Fertile Crescent]. *Proceedings of Voronezh State University. Series: History. Political science. Sociology* 4, 5–16.
- Мунчаев, Р.М., Мерперт, Н.Я. 1981: *Раннеземледельческие поселения Северной Месопотамии. Исследования советской экспедиции в Ираке*. М.
- Munchaev, R.M., Merpert, N.J. 1981: Rannezemledele'cheskiye poseleniya Severnoy Mesopotamii. Issledovaniya sovetskoy ekspeditsii v Irake [Earliest Agricultural Settlements of Northern Mesopotamia: the Investigations of Soviet Expedition in Iraq]. Moscow.
- Палагута, И.В. 2012: *Мир искусства древних земледельцев Европы (культуры балкано-карпатского круга в VII-III тыс. до н.э.)*. СПб.
- Palaguta, I.V. 2012: Mir iskusstva drevnikh zemledele'tsev Yevropy (kul'tury balkano-karpatского круга в VII-III tys. do n.e.) [The World of Art of the Ancient Farmers of Europe (Cultures of the Balkan-Carpathian Circle in the VII-III millennium BC)]. Saint Petersburg.
- Benz, M., Bauer, J. 2015: On Scorpions, Birds and Snakes – Evidence for Shamanism in Northern Mesopotamia during the Early Holocene. *Journal of Ritual Studies* 29, 2, 1–23.
- Cauvin, J. 1977: Les Fouilles de Mureybet (1971–1974) et leur Signification pour les Origines de la Sédentarisation au Proche-Orient. *Annual American School Oriental Research* 44, 19–48.
- Coşkun, A., Benz, M., Erdal, Y.S., Koruyucu, M.M., Deckers, K., Riehl, S., Siebert, A., Alt, K.W., Özkaya, V. 2010: Living by the Water – Boon and Bane for the People of Körtik Tepe. *Neo-Lithics* 2, 60–71.
- Davis, M.K. 1982: Chapter 3. The Çayönü Ground Stone. In L. S. Braidwood, R. J. Braidwood (eds.), *Prehistoric village archaeology in south-eastern Turkey. The Eighth-Millennium BC Site at Çayönü: its Chipped and Ground Stone Industries and Faunal Remains* (BAR Intern. Ser. 138). Oxford, 73–174.
- Dietrich, L., Götting-Martin, E., Hertzog, J., Schmitt-Kopplin, P., McGovern, P.E., Hall, G.R., Petersen, W.C., Zarnkow, M., Hutzler, M., Jacob, F., Ullman, C., Notroff, J., Ulbrich, M., Flöter, E., Heeb, J., Meister, J., Dietrich, O. 2020: Investigating the function of Pre-Pottery Neolithic stone troughs from Göbekli Tepe – An integrated approach. *Journal of Archaeological Science: Reports* 34, Part A, 1–20 (102618). <https://doi.org/10.1016/j.jas-rep.2020.102618>
- Dietrich, O., Heun, M., Notroff, J., Schmidt, K., Zarnkow, M. 2012: The Role of Cult and Feasting in the Emergence of Neolithic Communities. New Evidence from Gobekli Tepe, South-Eastern Turkey. *Antiquity* 86, 674–695.
- Dietrich, O., Notroff, J., Schmidt, K. 2017. Feasting, social complexity and the emergence of the early Neolithic of Upper Mesopotamia: a view from Göbekli Tepe. In R.J. Chacon and R. Mendoza (eds.), *Feast, famine or fighting? Multiple pathways to social complexity*. New York, 91–132.
- Erim-Özdoğan, A. 2011: Çayönü. In M. Özdoğan, N. Başgelen, P. Kuniholm (eds.), *The Neolithic in Turkey. New Excavations & New Research. The Tigris Basin*. Istanbul, 185–269.
- Gündem, C. Y., Erdoğan, N. 2018: A Neolithic Stone Cup with a Sacred Scene. *Arkeoloji Dergisi* XXIII, 55–64.
- Gündem, C. Y., Dağlı, M. 2018: Neolithic Stone Vessels from the Mardin Museum. *Hitit Üniversitesi Sosyal Bilimler Enstitüsü Dergisi* 11, 3, 1837–1845.

## Каменные скульптурно оформленные песты, стержни и декорированные чаши 23

- Hauptmann, H. 1999: The Urfa Region. In M. Özdoğan, N. Başgelen (eds.), *Neolithic in Turkey: the Cradle of Civilization. New Discoveries*. Istanbul, 65–86.
- Ibañez, J.J. 2008: Conclusion. In J.J. Ibañez (ed.), *Le site néolithique de Tell Mureybet (Syrie du Nord) : En hommage à Jacques Cauvin* (BAR Intern. Ser. 1843 (II)). Oxford, 661–677.
- Karul, N. 2011: Gusir Höyük. In M. Özdoğan, N. Başgelen, P. Kuniholm (eds.), *The Neolithic in Turkey. New Excavations & New Research. The Tigris basin*. Istanbul, 1–17.
- Karul, N. 2020: The Beginning of the Neolithic in Southeast Anatolia: Upper Tigris Basin. *Documenta Praehistorica XLVII*, 76–95.
- Karul, N., Kozbe, G., Yavuzkır A. (yay.) 2017: *Şanlıurfa müzesi. Arkeolojik eser kataloğu*. Şanlıurfa.
- Kodaş, E., Genç, B., Çiftçi, Y., Labendan-Kodaş, C., Erdem, Ç. 2020: Çemka Höyük: A Late Epipalaeolithic and Pre-Pottery Neolithic Site on the Upper Tigris, Southeast Anatolia. *Neo-Lithics* 1, 40–46.
- Kornienko, T.V. 2018: On the Interpretation of Stelae in the Cult Complexes of Northern Mesopotamia during the Pre-Pottery Neolithic. *Archaeology, Ethnology and Anthropology of Eurasia*. 46/4, 13–21.
- Kozłowski, S.K. 1997: The Gods from Nemrik. *Al-Rāfidān* 18, 33–44.
- Kozłowski, S.K., Aurenche, O. 2005: Territories, Boundaries and Cultures in the Neolithic Near East. (BAR Intern. Ser. 1362). Oxford.
- Lebreton, M. 2008: Les récipients en pierre. In J.J. Ibañez (ed.), *Le site néolithique de Tell Mureybet (Syrie du Nord) : En hommage à Jacques Cauvin* (BAR Intern. Ser. 1843 (II)). Oxford, 569–573.
- Mazurowski, R.F. 2012: Ground and Pecked Stone Industry and Objects of Art. In R.F. Mazurowski, Y. Kanjou (eds.), *Tell Qaramel 1999–2007*. Warsaw, 72–89.
- Mazurowski, R.F., Kanjou Y. (eds.) 2012: *Tell Qaramel 1999–2007*. Warsaw.
- Özkaya, V., San, O. 2007: Körtik Tepe. In M. Özdoğan, N. Başgelen (yay.), *Bulgular ışığında kültürel doku üzerine ilk gözlemler. Türkiye’de Neolitik Dönem*. Istanbul, 21–36.
- Özkaya, V., Coşkun, A. 2011: Körtik Tepe. In M. Özdoğan, N. Başgelen, P. Kuniholm (eds.), *The Neolithic in Turkey. New Excavations & New Research. The Tigris Basin*. Istanbul, 89–127.
- Özkaya, V., Coşkun, A., Soyukaya, N. 2013: Körtik Tepe. Uygarlığın Diyarbakir’deki ilk adımları. The First Traces of Civilization in Diyarbakir. Istanbul.
- Özkaya, V., Şahin, F.S. 2019: Körtik Tepe 2017 kazısı. *Kazı Sonuçları Toplantısı* 40 (3), 575–594.
- Özkaya, V., Şahin, F.S. 2020: Körtik Tepe kültürü uygarlığın ilk yetkin deneyimi. *Kazı Sonuçları Toplantısı* 41 (4), 375–389.
- Rosenberg, M. 1999: Hallan Çemi. In M. Özdoğan, N. Başgelen (eds.), *Neolithic in Turkey: the Cradle of Civilization. New Discoveries*. Istanbul, 25–33.
- Rosenberg, M. 2011: Hallan Çemi. In M. Özdoğan, N. Başgelen, P. Kuniholm (eds.), *The Neolithic in Turkey. New Excavations & New Research. The Tigris Basin*. Istanbul, 61–78.
- Santallier, D., Maréchal, C., Véra, R. 1997: Éléments de parure du néolithique Syrien. Identification et provenances des matériaux. *Revue d’archéométrie* 21, 55–65.
- Schmidt, K. 2006: Sie bauten die ersten Tempel. Das rätselhafte Heiligtum der Steinzeitjäger. Die archäologische Entdeckung am Göbekli Tepe. München.
- Stordeur, D. 2015: Le Village de Jerf el Ahmar (Syrie, 9500–8700 avant JC). L’architecture, miroir d’une société néolithique complexe. Paris.
- Stordeur, D., Lebreton, M. 2008: Figurines, pierres à rainures, “petits objets divers” et manches de Mureybet. In J.J. Ibañez (ed.), *Le site néolithique de Tell Mureybet (Syrie du Nord) : En hommage à Jacques Cauvin* (BAR Intern. Ser. 1843 (II)). Oxford, 619–643.
- Turner, V.W. 1973: Symbols in African Ritual. *Science* 179 (4078), 1100–1105.
- Yartah, T. 2013: Vie quotidienne, vie communautaire et symbolique à Tell ‘Abr3 - Syrie du nord, données nouvelles et nouvelles réflexions sur l’horizon PPNA au nord du Levant 10000 à 9000 BP. Vol. 1, 2. *Thèse de doctorat, Université Lyon 2*. Lyon.

---

STONE SCULPTED PESTLES, BATONS, AND DECORATED CHLORITE  
VESSELS FROM THE EARLY NEOLITHIC SITES OF NORTHERN  
MESOPOTAMIA

Tatiana V. Kornienko

*Voronezh State Pedagogical University, Voronezh, Russia*

*E-mail: zigzinatvk@gmail.com*

*Abstract.* Decorated stone pestles, batons and vessels (as well as objects made from their fragments), made in a certain style, have been found on many early Neolithic sites of Northern Mesopotamia. These skillfully created in most cases of rare stone carriers of symbolic images, obviously, were the objects of ritual importance, as evidenced by the features of their design, fabrication material, and the reuse for symbolic purposes of their fragments and the context of discovery in the closed complexes. The article considers the issues of determining the focus, areal and chronology of distribution, as well as the functional purpose of these groups of objects of material culture. Most of the motifs and compositions of their decorations refer to the set of known images presented on the items of large and small forms of other categories of symbolically significant objects, typical for the ritual context of the sites of Northern Mesopotamia PPNA, Early and Middle PPNB. At the same time, in some instances rare, sometimes unique forms, as well as motifs and plots in the decoration of stone pestles and vessels made of chlorite indicate the presence of local traditions associated with local production. At the end of the Middle Pre-Ceramic Neolithic B the tradition of skillful production of sculptural stone pestles, batons and decorated vessels made of chlorite, as well as many other symbolic stone objects, faded in Northern Mesopotamia. These changes in the material culture of the population of the region in question, reflecting the transformation of the social structure and the worldview sphere, were associated with more global processes that led to the beginning of a new stage of Neolithization in the territory of Southwest Asia.

*Keywords:* Final Epipaleolithic, Neolithic, Northern Mesopotamia, stone decorated bowls and pestles, batons.

---

---