



Problemy istorii, filologii, kul'tury
2 (2020), 151–167
© The Author(s) 2020

Проблемы истории, филологии, культуры
2 (2020), 151–167
©Автор(ы) 2020

DOI: 10.18503/1992-0431-2020-2-68-151–167

НОВЫЕ НАХОДКИ БЛЯХ В ВИДЕ
ВСАДНИКОВ «ТЮРКСКОЙ» ТРАДИЦИИ
(РАННЕСРЕДНЕВЕКОВАЯ МЕТАЛЛИЧЕСКАЯ ПЛАСТИКА
ЦЕНТРАЛЬНОЙ АЗИИ)

Г.Г. Король

Институт археологии РАН, Москва, Россия
ggkorol08@rambler.ru

Аннотация. Литые бляхи в виде всадников «тюркской» традиции, изготовленные из цветного металла, – немногочисленные, но характерные образцы раннесредневековой художественной металлической пластики. Они входят в корпус так называемой торевтики малых форм Центральной Азии, представленной преимущественно декорированными ремennыми украшениями снаряжения коня и всадника. Плоские бляхи в виде всадников служили, по-видимому, амулетами-оберегами. Такие предметы всегда привлекают внимание и хорошо изучены, часть из них – случайные находки. В настоящей статье анализируются три новых образца из Чуйской долины Северного Притяньшанья. Две бляхи представляют один тип – фигура вооруженного копьем всадника, с щитом-«диском» за плечами, в панцирном доспехе. Детально рассмотрена иконография. Обе бляхи – некачественные отливки с почти стертým изображением, но все же дающие представление о некоем стандарте (каноне) конкретного образа. Они расширяют ареал подобных блях, в целом (включая другие типы блях) характерных для тюркской культурной традиции VI–VIII вв. Качество изображений и отливки рассматриваемых предметов дают основание относить их ко времени конца I или рубежа I–II тыс. Третья бляха – «индивидуальный» экземпляр. Ее сохранность не позволяет определить позу коня (скачущий «в полете»?). Отмечены характерные и для других фигурок «тюркских» всадников иконографические детали. Довольно точно воспроизведена система украшений сбруи коня. В правой руке всадника – камча (плетка), абсолютно новая деталь. Оригинальна попытка мастера изобразить одежду таким образом, что она напоминает панцирный доспех тяжеловооруженных всадников-копьеносцев. Это работа мастера импровизаций, который, возможно, по нескольким известным каноническим образцам пытался создать свой самобытный (отчасти синкретический) вариант. Предположительно бляху можно отнести к началу II тыс. При всех особенностях она отражает некоторые каноны композиции и оформления подобных фигурок и может быть включена в единый корпус изображений всадников «тюркской» традиции Центральной Азии.

Ключевые слова: металлическая художественная пластика, цветной металл, бляхи в виде фигурок всадников, Чуйская долина, Центральная Азия, раннее средневековье

Данные об авторе: Король Галина Георгиевна – кандидат исторических наук, старший научный сотрудник центра палеоискусства ИА РАН, ученый секретарь отдела.

Работа подготовлена при финансовой поддержке РФФИ, проект 18-09-00257.

Раннесредневековая торевтика малых форм Центральной Азии представлена многочисленными литыми предметами из цветного металла, в основном сплавов на основе меди, реже серебра. Это преимущественно бляшки разнообразных, но вполне определенных «тюркских» форм, служившие ремными украшениями снаряжения коня и пояса всадника. В последней трети I тыс. бляшки, накладки, подвески часто покрывались характерным для своего времени декором, в основе которого – геометризованный растительный орнамент или его элементы, нередко сочетавшиеся с другими видами декора (зооморфным, антропоморфным, геометрическим). Последние иногда представляли собой самостоятельные композиции или основу композиции в сочетании с отдельными растительными элементами. Кроме того, изделия такого рода украшали оружие, а также служили амулетами (не только для мужчин-воинов).

Видимо, к амулетам (подвесным, нашивным?) можно отнести особый вид плоских блях, изображающих всадников. Такие предметы по сравнению с остальными видами торевтики малых форм немногочисленны. Некоторые происходят из исследованных археологических объектов (погребений, городищ), другие – случайные находки, часть которых, по-видимому, входила в состав сопроводительного инвентаря разрушенных погребений. Попытку систематизации фигурок всадников, происходящих из Сибири и Центральной Азии, предпринял Ю.А. Плотников, видевший в них амулеты, изображающие «дружинного бога, культ которого возрос на иранской основе», и отметивший, что они могли быть символом «особого статуса владельца, чем и объясняется их немногочисленность»¹. Другие авторы, рассматривая конкретные находки из определенного региона, привлекали аналогии из разных территорий Центральной Азии².

Следует отметить последнюю из указанных работ. Она посвящена фактически монографическому исследованию двух давно известных предметов, найденных в 1925 г. (могильник Сростки I, Лесостепной Алтай) и не имевших полностью достоверных рисунков и качественных фотографий. В статье эти предметы получили по-настоящему фундированное описание, представлены понятные фотографии довольно сложных для воспроизведения в рисунках предметов. Отметим, что бляхи изначально изготовлены по не очень качественным образцам и определенно были длительное время в употреблении. Кроме того, они имеют стертые и зачастую плохо различимые иконографические детали. Все это раньше приводило к ошибкам в рисунках, воспроизведению этих ошибок в публикациях и пр., что создавало проблемы для адекватного детального их изучения, которые теперь решены. Более того, исследован состав металла на основе рентгенофлюоресцентного анализа³. Результаты спектрального анализа состава металла этих же двух предметов приведены в докторской диссертации Л.В. Коньковой⁴, что осталось вне поля зрения авторов статьи. Тем не менее ими впервые для блях в виде воинов-всадников проведено столь скрупулезное исследование.

¹ Плотников 1982, 58.

² Волков 1965; Богомолов 1986; Сунгатов, Юсупов 2006; Смагулов 2014; Горбунов, Тишкин 2019.

³ Горбунов, Тишкин 2019, 182, 183.

⁴ Конькова 1996, 354, анализ 574–41, 574–42.

Постоянный интерес к раннесредневековым бляхам в виде воинов-всадников проявляют Ю.С. Худяков и А.Ю. Борисенко⁵, уделяя внимание преимущественно историографическому аспекту и введению в научный оборот отдельных новых случайных находок. Ими предложена и типология фигурок всадников. Выделены три группы и по два типа в каждой из них⁶. В составлении типологии авторами учтены практически все известные на тот момент находки, а также основные формальные признаки отличия типов; на нее можно опираться, рассматривая и новые находки. Эта типология была основной при рассмотрении и уточнении детальной иконографии того же корпуса находок автором настоящей статьи⁷.

Кроме того, Ю.С. Худяков и А.Ю. Борисенко на основе немногочисленных находок подобных предметов в погребальных комплексах (погребения детей и подростков) древних тюрок и кимаков пришли к выводу, что в культуре этих народов подобные бляшки-подвески могли «служить амулетами-оберегами в составе детского и подросткового костюма или головного убора»⁸. У тюркоязычных карлуков Тянь-Шаня и Семиречья, по их мнению, рассматриваемые фигурки служили подвесными или нашивными украшениями костюма всадников. Подробно случайные находки последних лет из Чуйской долины и Иссык-Кульской котловины детально рассмотрены (с иллюстрациями в виде достоверных фотографий, а не только рисунков) в статье 2018 г., упомянутой выше.

Задача настоящей статьи – проанализировать несколько фигурок всадников из этого же региона Центральной Азии, а именно три случайные находки⁹ из района городища Шиш-Тюбе (отождествляется со средневековым городом Нузкет) к северу от центра современного г. Кара-Балта (62 км к западу от Бишкека), у северного склона Киргизского хребта в западной части Чуйской долины. Крупное городище было исследовано минимально, но все же достаточно для того, чтобы считать его одним из ранних согдийских поселений в VI в., средневековый город существовал до монгольского нашествия в XII в.¹⁰ На городище случайно найдена бронзовая монета с согдийской надписью «монета господина кагана карлуков»¹¹. Это позволило предположить, что в Нузкете могла находиться ставка кагана карлуков¹².

НАХОДКИ БЛЯХ В ВИДЕ ВСАДНИКОВ ИЗ ЧУЙСКОЙ ДОЛИНЫ

Тяжеловооруженный воин-всадник. Две литые бляхи представляют собой один тип (тип 1 группы 2 по А.Ю. Борисенко и Ю.С. Худякову¹³). Это фигура всадника, вооруженного копьем, в панцирном доспехе, с щитом-«диском» за пле-

⁵ Борисенко, Худяков 2002, 2007а, б, 2008, 2018; Худяков 2007, 2013, 2014.

⁶ Борисенко, Худяков 2007, 83–87; 2008, 44–49.

⁷ Король 2008, 126–132. Здесь же дан критический анализ рисунков по публикации (Борисенко, Худяков 2007б), не всегда отражающих детали реальных предметов, а точная иконография важна при типологизации художественных объектов.

⁸ Борисенко, Худяков 2018, 105.

⁹ Хранятся в музее нумизматического центра «Фельс», г. Бишкек, Кыргызстан.

¹⁰ Кожемяко 1959, 79–84; Горячева 2010, 35, 36, 40, 49, 50.

¹¹ Карлукский каганат – 756–940 гг.

¹² Камышев 2008, 24.

¹³ Худяков 2008, 46–49.

чами на лошади (показаны с левой стороны). Размеры бляхи-подвески лучшей сохранности (рис. 1, 1) – 3,9 (максимальная ширина от морды коня до хвоста) × 4,3 (высота от прямой линии края задней ноги лошади до верхнего края щита всадника) см, толщина бляхи – 0,2.

Стандартно для этого типа блях (рис. 1, 3–9)¹⁴ голова и верхняя часть тела всадника развернуты в полупрофиль, а нижняя часть и левая нога показаны сбоку (в профиль). На нем хорошо различимы элементы пластинчатого панциря – на груди, плечах и на правом рукаве. На известных изделиях лучшего качества из Рудного Алтая (Верхнее Прииртышье, Восточный Казахстан) (рис. 1, 4, 5, 9) панцирный

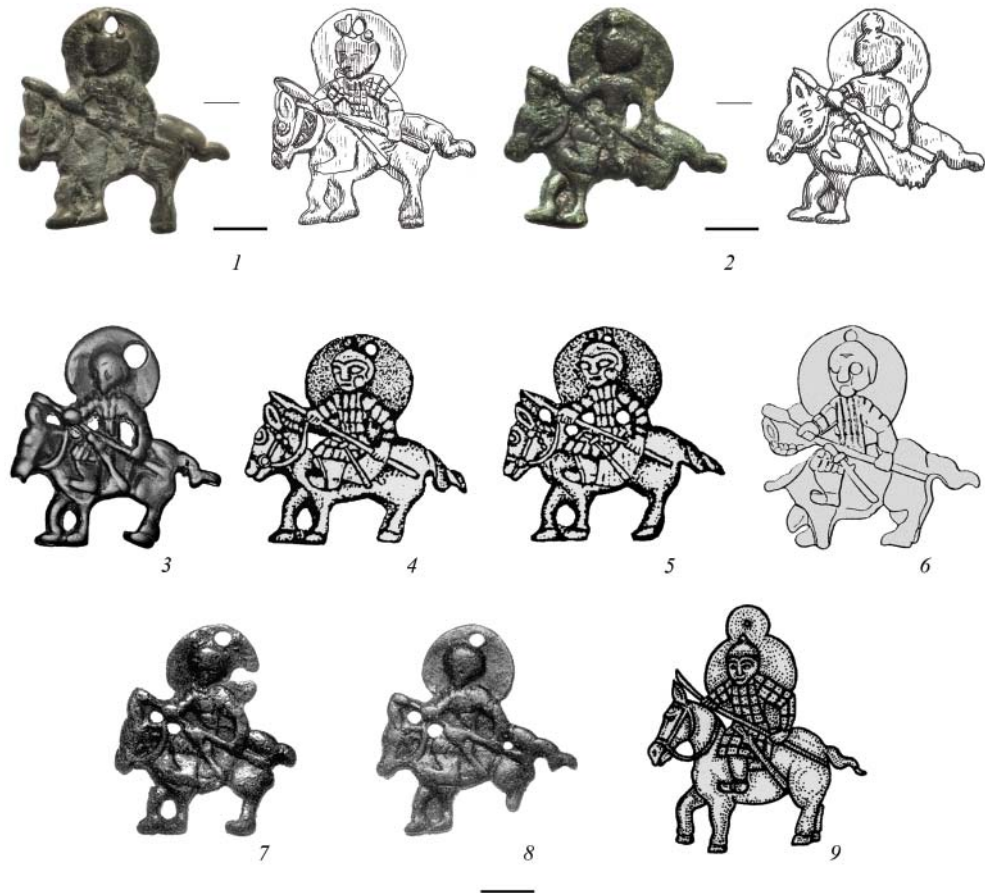


Рис. 1. Бляхи в виде всадников-копьемосцев со щитом за спиной. 1, 2 – район городища Шиш-Тюбе, Чуйская долина; 3 – Минусинская котловина (Минусинский музей – ММ); 4, 5 – Кондратьевка IV, к. 2. Верхнее Прииртышье (по: Алёхин 1998, рис. 1, 1, 2); 6 – Семипалатинск, Верхнее Прииртышье (по: А.С. [Спицын А.А.] 1904, рис. 3); 7, 8 – Сростки I, Верхнее Приобье (Бийский музей); 9 – Аблай-кит (?), развалины буддийского монастыря XVII–XVIII вв., Верхнее Прииртышье (по: Борисенко, Худяков 2002, рис. 1, 1)
Fig. 1. Plaques shaped as spear-bearing horsemen with a shield behind their backs

¹⁴ Борисенко, Худяков 2008, рис. 5, 1, 2; 6; 7, 1, 2; 8, 1, 2; Король 2008, табл. 13, 11–17; Горбунов, Тишкин 2019, рис. 4; 5, 1–5.

доспех, закрывающий шею, руки и колено, виден отчетливо. На рассматриваемом образце нога всадника настолько «полустерта» и плохо различима, что никаких следов панциря над коленом нет. На голове по стандарту должен быть шлем с короткой бармицей. В нашем случае на затылке всадника с трудом различим на-затыльник. Линию шлема на лбу можно только предполагать, ее в реальности не видно. Треугольный и округлый выступы по сторонам от каплевидного отверстия для подвешивания отчетливы, но назначение их не совсем понятно. Округлое или коническое навершие шлема можно видеть на бляхах хорошей сохранности. На данной подвеске подтреугольный выступ похож на плюмаж шлема. Черты лица воина затерты, но различимы.

Всадник в обеих руках держит тяжелое копьё с четко выделенным массивным наконечником, к поясу в наклонном положении подвешен меч в ножнах. За плечами – округлый щит, выступающий выше головы, чуть вытянутый книзу. В его верхней части, как упомянуто выше, – каплевидное отверстие (3 × 4 мм) для подвешивания. Лошадь с массивной головой и хорошо проработанным левым ухом (за ним видна линия края правого уха) изображена в профиль. Две передние ноги, а задняя одна, но за ней выделен и край второй ноги. Хвосты коней этого типа блях всегда подвязаны определенным образом, возможно, узлом, что передано волнистой линией (рис. 1, 1, 2). От рта лошади к руке всадника идут хорошо различимый повод и часть уздечного ремня. На боку лошади (между мечом и копьём) едва различим край чепрака. Отметим, что отверстий (результат процесса отливки) на бляхах хорошей отливки всегда больше одного. Но в рассматриваемом случае предмет не только сильно затерт (возможно, был изготовлен по стертому старому образцу), но и плохо отлит – вместо стандартных отверстий только углубления (между руками всадника и крупом лошади, между копьём и шеей, между передними ногами). Отверстие только одно – для подвешивания, о чем сказано выше.

Вторая бляха (рис. 1, 2) по сути изображения аналогична первой, но со своими особенностями видимых деталей. Ее наибольшая высота – 4,4 см, ширина – 4,2, толщина – 0,2. Каплевидное отверстие (результат процесса отливки) только одно (3×5 мм) – под левой рукой всадника. Возможно, именно оно служило для пришивания бляхи на деталь одежды. Не отлитыми остались отверстия под другой рукой, между копьём и шеей коня, между его ногами. Отверстия для подвешивания нет, на этом месте хорошо виден округлый выступ – плюмаж шлема (?). Лицо всадника полностью стерто, неровности края головы, возможно, результат литейного брака. Панцирные пластины – на правом рукаве и у колена всадника. Едва различимы ножны и рукоять меча. На морде лошади выделен повод, а ремни узды практически не видны. Задняя нога определенно повреждена, о чем свидетельствует неровный край старого слом.

Здесь уместно заметить, что среди блях этого типа есть образец с недолитой задней ногой (рис. 1, 8). Этот брак мог быть результатом не только конкретной отливки, но и того, что предмет изготовлен по сломанной или такой же бракованной модели. Длительное бытование во времени и пространстве однотипных блях позволяет предположить, что существовал определенный стандарт конкретного изображения. Известно три экземпляра блях хорошей отливки и одновременно с достаточно качественным изображением, выполненным умелым мастером-ху-

дожником. Две из них (Кондратьевка IV, Рудный Алтай) происходят из кимацкого комплекса IX–X вв.¹⁵ (рис. 1, 4, 5). Они, как и две однотипные бляхи (рис. 1, 7, 8) плохого качества изображений (Сростки I), а также бляха с изображением всадника-лучника с щитом-диском за спиной¹⁶, происходят из ареала памятников сросткинской археологической культуры (Лесостепной Алтай), которые датируются по комплексу инвентаря второй половиной VIII – первой половиной XI в.¹⁷ Самый качественный образец (рис. 1, 9) – из Верхнего Прииртышья – случайная находка с территории кимаков конца I тыс. Он стилистически несколько отличается от остальных блях этого типа, но все же вписывается в основные требования стандарта. Случайные находки из других регионов того же времени (Минусинская котловина на Среднем Енисее у северного подножия Западного Саяна, культура кыргызов (рис. 1, 3); Чуйская долина у северного подножия Тянь-Шаня, культура карлуков) плохого качества изображений (рис. 1, 1, 2). Они представляют собой определенно копирование давно бытовавших стандартных предметов, среди которых могли быть и сломанные.

Таким образом, две бляхи в виде тяжеловооруженного воина-всадника со щитом за плечами из Чуйской долины (район средневекового городища Шиш-Тюбе, период расцвета – VIII–X вв.), вводимые в научный оборот, – некачественные отливки с почти стертым изображением, но все же дающие представление об определенном стандарте (каноне) конкретного образа. Они расширяют ареал подобных блях «тюркской» традиции.

Из случайных находок в Чуйской долине недавно опубликовано еще несколько блях в виде всадников, относящихся к другим типам¹⁸. Отметим две из них (рис. 2, 1, 2), входящие в тип 2 «тюрко-согдийской» первой группы VI–VIII вв.¹⁹ Это легковооруженные всадники в халатах (чаще всего с треугольными отворотами на груди), с расширяющимся книзу колчаном, наклонно подвешенным к поясу. Правая рука положена на верхнюю часть колчана, левая держит повод. Все известные образцы этого типа представляют всадников с характерным легким наклоном и разворотом головы лицом к зрителю, на лошади, идущей (движение подчеркнуто положением ног) слева направо, т.е. всадник показан с правой стороны (рис. 2). Это одна из особенностей канона такого изображения. Характерная черта – ноги и хвост лошади соединены горизонтальной полосой-основанием²⁰.

Предметы подобного типа, по-видимому, реплицировались и были популярны еще длительное время на значительной территории горно-степной Центральной Азии. Все известные (от Южного Урала, Южного Казахстана до Южного Гоби в Монголии) экземпляры²¹, к которым можно добавить и находки из Чуйской

¹⁵ Алёхин 1998.

¹⁶ Здесь не рассматривается, см. Король 2008, табл. 13, 18; Горбунов, Тишкин 2019, рис. 5, 6.

¹⁷ Горбунов, Тишкин 2019, 185.

¹⁸ Борисенко, Худяков 2018, рис. 1, 2.

¹⁹ Борисенко, Худяков 2008, 45, 46.

²⁰ Бляхи этой же группы без такого основания составляют тип 1 (рис. 3, 1–3). К ним можно отнести фигурку тяжеловооруженного воина (рис. 3, 5), а также условно (детали на фотографии в публикации не видны) и случайную находку (рис. 3, 4) из Ордоса (Северный Китай, Внутренняя Монголия) из коллекции разновременных тибетских амулетов из цветного металла (Gudrun 2006), среди которых определенно есть средневековые экземпляры (подробнее см. Король 2015, 66–69, рис. 1, 10).

²¹ Сунгатов, Юсупов 2006; Борисенко, Худяков 2008, 2018; Король 2008; Худяков 2013; Смагулов 2014.



Рис. 2. Бляхи (с горизонтальной полосой в основании) в виде всадников. 1, 2 – Чуйская долина (по: Борисенко, Худяков 2018, рис. 1, 1, 2; 2, 1, 2); 3 – Бирский, п. 362, Южный Урал (Н 4,4 см) (по: Мажитов, Султанова 1994, 113); 4, 5 – Колмаково (Н 4,6 см), Сабинское (Н 4 см), Минусинская котловина (ММ); 6 – Южная Гоби, Монголия (Н 3 см) [по: Волков 1965, рис. 1, 2]; 7, 8 – Монголия: фото (Н 3,5 см) (по: Тэнгэрийн илд 2011, 74, кат. 40), рисунки (по: Худяков 2013, 210). 8 – размер неизвестен

Fig. 2. Plaques (with a horizontal strip at the base) shaped as horsemen

долины, действительно однотипны по своим основным характеристикам, но имеют большие различия в деталях, чем это было на бляхах с тяжеловооруженными всадниками в панцирном доспехе.

Эти различия связаны с их изготовлением в разных мастерских по какому-то канону, детальные представления о котором со временем²² могли быть забыты. Тем не менее основные параметры соблюдались, ибо технология изготовления позволяла делать реплики с очень старых предметов со стертými деталями, таким способом вновь продуцировать каноничный предмет, хотя и в исполнении низкого художественного качества. В различиях деталей представляется скорее всего хронологический фактор и уровень мастера, который мог (или не мог) по отливке «доработать» детали. Все бляхи этого каноничного типа нашивные и имеют по несколько отверстий, полученных в результате отливки.

Всадник с камчой (плеткой). Третья бляха из случайных находок в районе городища Шиш-Тюбе VI–XII вв. в Чуйской долине определенно нашивная, местами сохранилась позолота. Максимальные размеры – 4,4 (сохранившаяся высота) × 4,9 см (ширина от хвоста до морды коня), толщина – 0,2. Это «индивидуальный» экземпляр, пока не имеющий аналогий (рис. 4, 1). Возможно, бляха относится к позднему периоду жизни городища. К сожалению, предмет поврежден и непонятна поза коня (скачущий «в полете» (?), с раскинутыми в разные стороны ногами, слева направо, т.е. всадник показан с правой стороны). Можно отметить характерные для описанных выше «тюркских» воинов разворот головы, а также верхнюю часть тела всадника в полупрофиль; нижняя часть и нога (в данном случае правая) изображены сбоку (в профиль). Лицо обозначено чрезмерно схематично. Довольно точно воспроизведена система украшений сбруи коня, включая ромбические подвески на крупе (ниже виден край чепрака); можно предположить длинную округлую кисть под шеей. Фиксация мастером самой сбруи присутствует на большинстве известных экземпляров группы 1 (по А.Ю. Борисенко, Ю.С. Худякову), но некая детализация известна на единичных предметах разных типов (рис. 2, 5; 4, 2, 4).

Абсолютно новая деталь – камча (плетка) в правой руке всадника, концом которой он стегает (о чем можно судить по динамике позы и положению правой руки всадника) коня по крупу. Левой рукой (видны только плечо и предплечье) всадник, по-видимому, держится за повод с левой стороны коня. И еще один «индивидуальный» прием – попытка изобразить одежду таким специфическим образом, что она напоминает панцирный доспех (вспомним облачение тяжеловооруженных всадников-копьеносцев). При этом условные «пластины доспеха» покрывают ногу полностью, до щиколотки. Кроме того, хвост коня рассматриваемого экземпляра максимально подвязан, но тоже своим собственным способом, не так, как на фигурах копьеносцев (рис. 1), ближе всего этот способ к изображению коня копен-

²² Подобные бляхи имеют длительный период их использования. Все они разного качества, предметы из Чуйской долины, судя по фотографиям (рис. 2, 1, 2), очень затерты и не лучшего качества отливки. Авторы их публикации относят бляхи к VI–VIII вв. (Борисенко, Худяков 2018, 105). Представляется, что они могли иметь хождение и даже быть произведены (это определенно многократное реплицирование образцов с утратой изобразительных деталей) и позже, в период Карлукского каганата. Напомним, что в Тибете подобные старые амулеты почитаются и используются до настоящего времени.

ского всадника (рис. 4, 2, 4) – стрелка из лука²³, обернувшегося назад (конь при этом показан скачущим «в полете»). Образец из Чуйской долины – работа, судя по качеству изображения, не очень умелого «художника», но с большой выдумкой и фантазией. Это определенно мастер импровизации. Возможно, он пытался по нескольким известным каноническим образцам создать свой самобытный вариант. Отливка предмета качественная, пять отверстий разной конфигурации и размеров (максимальная округлая диаметром 7 мм – под мордой коня, минимальная круглая диаметром 1,5 мм – на морде коня) полностью отлиты.

Таким образом, две из рассмотренных выше блях из района средневекового городища Шиш-Тюбе в Чуйской долине Северного Притяньшанья представляют собой канонический (стандартный) вариант блях в виде вооруженного копьем всадника в пластинчатом панцире. Одни исследователи датируют подобные бляхи IX–X вв. по распространению их в культуре енисейских кыргызов и кимаков²⁴, другие²⁵ указывают несколько более широкие хронологические рамки (вторая половина VIII – первая половина XI в.) по находкам в комплексах сrostкинской культуры, о чем упомянуто выше. Качество изображений и отливки блях из Чуйской долины дают основание относить их ко времени конца I или рубежа I–II тыс. Иконография изображений восходит к средневековым фрескам Восточного Туркестана.

Третью бляху в целом также можно включить в единый корпус изображений всадников «тюркской» традиции Центральной Азии, но на данном этапе она не «вписывается» в выделенные ранее типы, а представляет собой некий самобытный (отчасти синкретический) вариант, который при всем новаторстве все же отражает некоторые каноны композиции и оформления подобных фигурок. Представляется, что бляха может быть связана с заключительным этапом жизни городища Шиш-Тюбе начала II тыс.

²³ Об образе скачущего на коне лучника, обернувшегося назад, с натянутой тетивой лука и готовой к пуску стрелой, в тороватке малых форм средневековых кочевников Евразии подробней см. Король 2008, 124–125, 132–133. Образцы из Кыргызстана (рис. 4, 5) и Китая рассмотрены в специальной работе (Худяков 2014). Правда, бляху из Кыргызстана автор обозначает как происходящую из Чуйской долины, хотя в каталоге музея Кыргызско-Российского Славянского университета (г. Бишкек), где она хранится (сведения автора настоящей статьи по результатам знакомства с материалами музея в 2015 г.), именно эта находка обозначена как происходящая из Иссык-Кульской котловины. Рисунок в публикации Ю.С. Худякова (см. рис. 4, 5б) не совсем совпадает (форма отверстия между шеей коня и всадником неточна, как и абрис головы всадника, ног коня и пр., хотя в целом рисунок похож на оригинал) с фотографией из каталога (Ставская и др. 2013, 52). Позже исследователи (Борисенко, Худяков 2018, рис. 1, 4) приводят другой рисунок (см. рис. 4, 5в), в котором указанного выше отверстия вовсе нет, абрис морды коня иной и совершенно не совпадает с фотографией предмета, на которую при этом дается ссылка и указывается, что бляха происходит из Иссык-Кульской котловины.

Среди случайных находок из Чуйской долины, изученных автором, также имеется обломок бляшки (рис. 4, 3) со стреляющим лучником на коне (на сохранившейся части хорошо видны голова и передние ноги коня, большой лук со стрелой, хуже различимы средняя и нижняя часть фигуры всадника). Предмет найден в ущелье Кашка-Су Киргизского хребта Северного Тянь-Шаня к югу от г. Токмак (вблизи которого расположено городище Бурана, отождествляемое со столицей Баласагун тюркского государства Караханидов, 942–1212 гг.), где могла проходить трасса Великого Шелкового пути.

²⁴ Борисенко, Худяков 2008, 51.

²⁵ Горбунов, Тишкин 2019, 185.



Рис. 3. Бляхи (без горизонтальной полосы в основании) в виде всадников «тюркской» традиции (1–6) и аналогии иных традиций (7–12). 1 – р. Чикой, Южное Забайкалье (Н 3,7 см) (по: Михно, Петри 1929, 323); 2 – городище Канка, средневековый Чач, Узбекистан (Н 3,7 см) (по: Средняя Азия... 1999, табл. 45, 4); 3 – городище Ходжент, средневековая Фергана, север Таджикистана (Н 3 см) (по: Древности Таджикистана... 1985, 327, кат. 836); 4 – Ордос (Северный Китай, Внутренняя Монголия) (по: Gudrun 2006, 126. VM-286 (Н 3 см)); 5 – Уты, Минусинская котловина (Н 2,9 см – измерено автором по оригиналу) (по: Tallgren 1917, pl. IX, 10); 6 – Ордос, Северный Китай, Внутренняя Монголия (по: Egami, Mizuno 1935, t. XLV, 11); 7, 8 – граница Северного Китая (по: Salmony 1933, pl. XVI, 5, 6); 9–12 – Тибет (по: Gudrun 2006, 126, FII-284 (Н 2,8 см), R-280 (Н 3,1 см), G-283 (Н 3 см), S-287 (Н 6,3 см)). 6–8 – размеры неизвестны

Fig. 3. Plaques (without a horizontal strip at the base) shaped as horsemen of the “Turkic” tradition (1–6) and their analogies of other traditions (7–12)



Рис. 4. Всадник на «летающем» коне. 1 – район городища Шиш-Тюбе, Чуйская долина; 2, 4 – Копенский чагас, к. 6, Минусинская котловина (по: Киселев 1949, табл. XLII, 1, 2, 4); 3 – ущелье Кашка-Су, Северный Тянь-Шань; 5 – Иссык-Кульская котловина, Северный Тянь-Шань: а (по: Ставская и др. 2013, 52); б (по: Худяков 2014, 43, рис. 3); в (по: Борисенко, Худяков 2018, рис. 1, 4). 2, 4 – без масштаба

Fig. 4. A horseman on the “flying” horse

Отметим, что все исследователи разных видов и типов блях с изображением всадников едины во мнении, что в целом они характерны для тюркской культурной традиции VI–VIII вв. Иконография легковооруженных всадников восходит к согдийской традиции, сформировавшейся под влиянием иранской. При этом детали отражают реалии культуры «тюркской» эпохи (прическа, одежда, вооружение и снаряжение всадника, элементы убранства коня). При типологическом сходстве фигур определенных групп все они, по-видимому, произведены не только в разных мастерских, но и имеют хронологические различия. Плохое качество изделий может быть результатом того, что они изготовлены условно в «местной» среде (исследователями отмечено, что это могут быть изделия тюркских мастеров), далекой от согдийских ремесленных мастерских VII–VIII вв. как территориально, так и по времени. Можно констатировать наличие блях в виде всадников у кыргызов и карлуков в IX–X вв. Возможно, они сохранялись и в начале II тыс. как почитаемые амулеты-обереги и родовые реликвии.

Распространены подобные бляхи (их, повторимся, немного на фоне обилия торевтики малых форм в целом) на значительной территории горно-степной зоны Центральной Азии. Самые восточные находки сделаны в Монголии и Северном Китае (Ордос, Внутренняя Монголия). Одни (рис. 2, 7, 8; 3, 4) каноничны и полностью соответствуют бляхам с остальных территорий. Другие имеют свои особенности. Подробней остановимся на такой бляхе из Северного Китая, хранящейся в коллекции Токийского университета (покупка г-на Китахира) (рис. 3, б)²⁶. Именно эта случайная находка была включена в круг «бронзовых пластин с изображением всадника в тюркское время», распространенных на широкой территории²⁷.

Перед нами образ, по-видимому, вооруженного всадника: справа сбоку изображен, возможно, колчан такой же формы (с расширяющимся книзу основанием), как и на других бляхах группы легковооруженных всадников. Из хорошо различимых деталей, сближающих этого всадника с некоторыми другими (каноничными) этой группы, можно назвать длинные волосы, спускающиеся почти до пояса. Изображение коня, напротив, имеет свои особенности: в первую очередь это положение передних ног (прямые и чуть вытянуты вперед), отсутствие султана и свисающей с уздечки кисти под мордой животного (подобные украшения коня характерны для каноничных фигурок). Отличает этого всадника от других и меньшая пластическая проработка фигурки. Имеющиеся четыре круглых отверстия, судя по их расположению, видимо, сделаны специально для пришивания плоской бляхи-фигурки. При всех названных особенностях и некоторой оригинальности фигурки, в целом это также «тюркский» всадник с характерными атрибутами.

Для сравнения с рассмотренными находками «тюркской» традиции и противопоставления им приведем предметы из «пограничной зоны севера Китая». А. Салмони, сравнивая их с минусинскими (находки из Минусинской котловины на Среднем Енисее, относящиеся к культуре кыргызов IX–X вв.), считает, что «образцы из обоих регионов часто идентичны»²⁸. Более реалистичный экземпляр (рис. 3, 7) он относит к концу танского времени, т.е. к IX – началу X в., а экземпляр «совершенно примитивного стиля» (рис. 3, 8) – ко II тыс.²⁹ Сходство приведенных А. Салмони всадников с «минусинскими» образцами – «общевидовое» («всадники на коне»), а стилистически, композиционно и иконографически они разные и отличаются от всадников «тюркской» традиции из Центральной Азии. То же можно сказать и о фигурках всадников из Тибета (рис. 3, 9–12), среди которых могут быть и средневековые. Иконографически они также представляют некую иную традицию. Исключение – одна каноническая «тюркская» из Ордоса (рис. 3, 4), неизвестно когда попавшая в Тибет.

²⁶ Inner Mongolia... 1935, pl. XLV, 11.

²⁷ Волков 1965, 287.

²⁸ Salmony 1933, 46, pl. XVI, 5, 6.

²⁹ Последний образец, представляющий всадника на полуфантастическом коне с поднятым пышным хвостом «веером» и необычной мордой, интересно сравнить со случайной находкой из бывшей Семипалатинской области Казахстана. Это двусторонняя серебряная фигурка в виде всадника на фантастическом звере с поднятым пышным хвостом (ср. с поднятым пышным хвостом фигурки яка тувинского народного мастера (Вайнштейн 1974, рис. 151)), на ногах зверя – крепежные пластинки с отверстиями то ли для крепления самой фигурки, то ли для бубенцов или каких-то других подвесок (Сейдимбеков 1985, рис. 42, 43). Автор публикации считает ее монгольской, XII–XIII вв. Представляется, что она может быть и чуть более поздней и, возможно, китайской, периода монгольского правления в Китае, выполненной в китайско-монгольском «стиле».

Итак, анализ новых находок блях в виде всадников из Чуйской долины Северного Притяньшанья позволяет с уверенностью относить их к условной «тюркской» традиции и предположительно датировать концом I (две однотипные бляхи) и началом II тыс. (оригинальная бляха).

ЛИТЕРАТУРА

- Алехин, Ю.П. 1998: Курган кимакской знати на Рудном Алтае. В сб.: *Сохранение и изучение культурного наследия Алтайского края IX*. Барнаул, 201–203.
- А.С. [Спицын, А.А.] 1904: Случайные находки близ Семипалатинска. *Известия Императорской археологической комиссии* 12, 65–75.
- Богомолов, Г.И. 1986: Изображения всадников с городища Канка. *История материальной культуры Узбекистана* 20, 69–78.
- Борисенко, А.Ю., Худяков, Ю.С. 2002: Изучение средневековых бронзовых бляшек с изображением всадников в Южной Сибири. В сб.: Ю.Ф. Кирюшин, В.А. Скубневский (отв. ред.), *Актуальные вопросы истории Сибири*. Барнаул, 102–115.
- Борисенко, А.Ю., Худяков, Ю.С. 2007а: Из истории изучения бронзовых бляшек с изображением всадников, относящихся к культурам средневековых кочевников Южной Сибири и Центральной Азии. В сб.: Ю.С. Худяков (отв. ред.), *Вооружение и военное дело кочевников Сибири и Центральной Азии*. Новосибирск, 99–114.
- Борисенко, А.Ю., Худяков, Ю.С. 2007б: Типология бронзовых бляшек с изображением всадников и лошадей на торевтике тюркских кочевников Центральной Азии раннего средневековья. В сб.: В.И. Соёнов, В.П. Ойношев (ред.), *Изучение историко-культурного наследия народов Южной Сибири* 6. Горно-Алтайск, 75–98.
- Борисенко, А.Ю., Худяков, Ю.С. 2008: Изображения воинов на торевтике тюркских кочевников Центральной Азии раннего средневековья. *Археология, этнография и антропология Евразии* 4 (36), 43–53.
- Борисенко, А.Ю., Худяков, Ю.С. 2018: Бронзовые бляшки с изображением всадников из Северного Кыргызстана. *Археология, этнография и антропология Евразии* 46 (3), 100–106.
- Вайнштейн, С.И. 1974: *История народного искусства Тувы*. М.
- Волков, В.В. 1965: Гобийский всадник. *Новое в советской археологии*. (МИА 130). М., 286–288.
- Горбунов, В.В., Тишкин, А.А. 2019: Металлические бляхи в виде воинов-всадников из памятника Сростки-I: история изучения, новые сведения и рентгенофлюоресцентный анализ. *Теория и практика археологических исследований* 2 (26), 179–187.
- Горячева, В.Д. 2010: *Городская культура тюркских каганатов на Тянь-Шане (середина VI – начало XIII в.)*. Бишкек.
- Древности Таджикистана: Каталог выставки*. 1985. Душанбе.
- Ставская, Л.Г., Джунушалиева, Г.Д., Плоских, В.В., Лужанский Д.В. (ред.) 2013: *Историко-археологический музей КРСУ*. Бишкек.
- Камышев, А.М. 2008: *Введение в нумизматику Кыргызстана*. Бишкек.
- Киселев, С.В. 1949: *Древняя история Южной Сибири*. (МИА 9). М.–Л.
- Кожемяко, П.Н. 1959: *Раннесредневековые города и поселения Чуйской долины*. Фрунзе.
- Конькова, Л.В. 1996: *Дальневосточные бронзы и традиции цветной металлообработки в степной Азии*: дисс. ... д-ра ист. наук. М.
- Король, Г.Г. 2008: *Искусство средневековых кочевников Евразии. Очерки*. (Труды САИПИ V). М.–Кемерово.
- Король, Г.Г. 2015: Культурные влияния в Центральной Азии и на сопредельных территориях рубежа I–II тыс. н.э. (по материалам торевтики малых форм). *РА* 4. 64–77.

- Мажитов, Н.А., Султанова, А.Н. 1994: *История Башкортостана с древнейших времен до XVI века*. Уфа.
- Михно, П.С., Петри, Б.Э. 1929: Чикойский всадник. *Труды секции археологии Института археологии и искусствознания РАНИОН IV*, 323–328.
- Плотников, Ю.А. 1982: О предназначении литых фигур, изображающих всадников. В сб.: Н.Я. Гущин (отв. ред.), *Студент и научно-технический прогресс: материалы XX Всесоюзной научной студенческой конференции: История*. Новосибирск, 55–59.
- Сейдимбеков, А. 1985: *Поющие купола: Этюды о красоте*. Алма-Ата.
- Смагулов, Е.А. 2014: Бронзовый амулет из Сидака. *Поволжская археология* 1 (7), 206–222.
- Средняя Азия и Дальний Восток в эпоху средневековья. Средняя Азия в раннем средневековье*. 1999. М.
- Сунгатов, Ф.А., Юсупов, Р.М. 2006: Бронзовая фигурка всадника с Южного Урала. В сб.: Г.Т. Обыденникова, Н.С. Савельев (отв. ред.), *Южный Урал в скифо-сарматское время: сб. ст. к 70-летию А.Х. Пиеничнюка*. Уфа, 247–257.
- Тэнгэрийн илд (*The Sword of Heaven*). 2011. Ulaanbaatar. (На монгол. и англ. яз.)
- Худяков, Ю.С. 2007: Изображения воинов на тореvтике номадов Центральной Азии в эпоху раннего средневековья. В сб.: А.А. Тишкин (отв. ред.), *Каменная скульптура и мелкая пластика древних и средневековых народов Евразии*. (Труды САИПИ 3). Барнаул, 82–85.
- Худяков, Ю.С. 2013: Бронзовые бляшки с изображением всадников с территории Монголии. *ВНГУ. Серия: История, филология* 12, Вып. 5: *Археология и этнография*, 206–213.
- Худяков, Ю.С. 2014: Бронзовые бляшки с изображением стреляющих всадников из Кыргызстана и Китая. *ВНГУ. Серия: История, филология* 13, Вып. 4: *Востоковедение*, 40–49.
- Gudrun, J. 2006: *Tibetische Amulette aus Himmels-Eisen. Das Geheimnis der Toktschaks / Thoglcags*. Rahden.
- Egami, N., Mizuno, S. 1935: *Inner Mongolia and the region of the Great Wall* (Archaeologia Orientalis. Series B; vol. I). Tokyo. (На яп. яз.)
- Salmony, A. 1933: *Sino-Siberian art in the collection of C.T. Loo*. Paris.
- Tallgren, A.M. 1917: *Collection Tovostine*. Helsingfors.

REFERENCES

- Alyekhin, Yu.P. 1998. Kurgan kimakskoy znati na Rudnom Altae [Barrow of the Kimak nobility in the Ore Altai]. *Sokhranenie i izuchenie kul'turnogo naslediya Altayskogo kraya [Preservation and study of the cultural heritage of the Altai Territory IX]*. Barnaul, 201–203.
- A.S. [Spitsyn, A.A.] 1904: Sluchaynye nakhodki bliz Semipalatinska [Random finds near Semipalatinsk]. *Izvestiya Imperatorskoy arkheologicheskoy komissii [News of the Imperial archaeological commission 12]*. Saint Petersburg, 65–75.
- Bogomolov, G.I. 1986: Izobrazheniya vsadnikov s gorodishcha Kanka [Images of riders from the Kanka hillfort]. *Istoriya material'noy kul'tury Uzbekistana [History of the material culture of Uzbekistan]* 20, 69–78.
- Borisenko, A.Yu., Khudyakov, Yu.S. 2002: Izuchenie srednevekovykh bronzovykh blyashek s izobrazheniem vsadnikov v Yuzhnoy Sibiri [A study of medieval bronze plaques depicting horsemen in Southern Siberia]. In: Yu.F. Kiryushin, V.A. Skubnevskiy (eds.), *Aktual'nye voprosy istorii Sibiri [Actual issues of the history of Siberia]*. Barnaul, 102–115.
- Borisenko, A.Yu., Khudyakov, Yu.S. 2007a: Iz istorii izucheniya bronzovykh blyashek s izobrazheniem vsadnikov, odnosyashchikhsya k kul'turam srednevekovykh kochevnikov Yuzhnoy Sibiri i Tsentral'noy Azii [From the history of the study of bronze plaques depicting horsemen belonging to the cultures of the medieval nomads of Southern Siberia and

- Central Asia]. In: Yu.S. Khudyakov (ed.), *Vooruzhenie i voennoe delo kochevnikov Sibiri i Tsentral'noy Azii* [Armament and military affairs of the nomads of Siberia and Central Asia]. Novosibirsk, 99–114.
- Borisenko, A.Yu., Khudyakov, Yu.S. 2007b: Tipologiya bronzovykh blyashek s izobrazheniem vsadnikov i loshadey na torevtike tyurkskikh kochevnikov Tsentral'noy Azii rannego srednevekov'ya [Typology of bronze plaques depicting horsemen and horses on the toretics of Turkic nomads of Central Asia of the early Middle Ages]. In: V.I. Soyenov, V.P. Oynoshev (eds.), *Izuchenie istoriko-kul'turnogo naslediya narodov Yuzhnoy Sibiri* [Study of the historical and cultural heritage of the peoples of Southern Siberia]. 6. Gorno-Altaysk, 75–98.
- Borisenko, A.Yu., Khudyakov, Yu.S. 2008: Izobrazheniya voinov na torevtike tyurkskikh kochevnikov Tsentral'noy Azii rannego srednevekov'ya [Images of warriors on the toretics of the Turkic nomads of Central Asia of the early Middle Ages]. *Arkheologiya, etnografiya i antropologiya Evrazii* [Archaeology, Ethnology and Anthropology of Eurasia] 4 (36), 43–53.
- Borisenko, A.Yu., Khudyakov, Yu.S. 2018: Bronzovye blyashki s izobrazheniem vsadnikov iz Severnogo Kyrgyzstana [Bronze plaques depicting horsemen from Northern Kyrgyzstan]. *Arkheologiya, etnografiya i antropologiya Evrazii* [Archaeology, Ethnology and Anthropology of Eurasia] 46 (3), 100–106.
- Drevnosti Tadzhikistana. Katalog vystavki* [Antiquities of Tajikistan. Exhibition catalogue]. 1985. Dushanbe.
- Gorbunov, V.V., Tishkin, A.A. 2019: Metallicheskiye blyakhi v vide voinov-vsadnikov iz pamyatnika Srostki-I: istoriya izucheniya, novye svedeniya i rentgenofluorestsentnyy analiz [Metal plaques in the form of rider warriors from the Srostka-I monument: history of study, new information and X-ray fluorescence analysis]. *Teoriya i praktika arkheologicheskikh issledovaniy* [Theory and practice of archaeological research] 2 (26), 179–187.
- Goryacheva, V.D. 2010: *Gorodskaya kul'tura tyurkskikh kaganatov na Tyan'-Shane (seredina VI – nachalo XIII v.)* [Urban culture of the Turkic Haganates in the Tien Shan (mid-VI – early XIII century)]. Bishkek.
- Gudrun, J. 2006: *Tibetische Amulette aus Himmels-Eisen. Das Geheimnis der Toktschaks / Thoglcags*. Rahden.
- Egami, N., Mizuno, S. 1935: *Inner Mongolia and the region of the Great Wall* (Archaeologia Orientalis. Series B; vol. 1). Tokyo.
- Kamyshev, A.M. 2008: *Vvedenie v numizmatiku Kyrgyzstana* [Introduction to the numismatics of Kyrgyzstan: Textbook]. Bishkek.
- Khudyakov, Yu.S. 2007: Izobrazheniya voinov na torevtike nomadov Tsentral'noy Azii v epokhu rannego srednevekov'ya [Images of warriors on the toretic of nomads of Central Asia in the early Middle Ages]. In: A.A. Tishkin (ed.), *Kamennaya skulptura i melkaya plastika drevnikh i srednevekovykh narodov Yevrazii*. (Trudy Sibirskoy Assotsiatsii issledovatelye pervobytnogo iskusstva. 3) [Stone sculpture and small plastic of ancient and medieval peoples of Eurasia. (Issues of the Siberian Association of Prehistoric Art Researchers. 3)]. Barnaul, 82–85.
- Khudyakov, Yu.S. 2013: Bronzovye blyashki s izobrazheniem vsadnikov s territorii Mongolii [Bronze plaques depicting horsemen from the territory of Mongolia]. *Vestnik Novosibirskogo Gosudarstvennogo Universiteta. Seriya: Istoriya, filologiya* [Bulletin of Novosibirsk State University. Series: History, Philology] 12.5: *Arkheologiya i etnografiya* [Archaeology and ethnography] 12.5, 206–213.
- Khudyakov, Yu.S. 2014: Bronzovye blyashki s izobrazheniem strelyayushchikh vsadnikov iz Kyrgyzstana i Kitaya [Bronze plaques depicting shooting horsemen from Kyrgyzstan and China]. *Vestnik Novosibirskogo Gosudarstvennogo Universiteta. Seriya: Istoriya, filologiya*

- [*Bulletin of Novosibirsk State University. Series: History, Philology*] 13.4: *Vostokovedeniye* [Oriental studies] 13.4, 40–49.
- Kiselev, S.V. 1949: *Drevnyaya istoriya Yuzhnoy Sibiri*. (Materialy i issledovaniya po arkheologii SSSR 9) [*The Ancient History of Southern Siberia*. (Materials and investigations in the archaeology of the USSR 9)]. Moscow–Leningrad.
- Konkova, L.V. 1996: *Dal'nevostochnye bronzy i traditsii tsvetnoy metalloobrabotki v stepnoy Azii*: diss. ... d-ra ist. nauk [*Far Eastern bronzes and traditions of non-ferrous metal processing in steppe Asia*]. PhD dissertation. Moscow.
- Korol, G.G. 2008: *Iskusstvo srednevekovykh kochevnikov Evrazii. Ocherki*. (Trudy Sibirskoy Assotsiatsii issledovateley pervobytnogo iskusstva. 5) [*The Art of Medieval Nomads of Eurasia. Essays*. (Issues of the Siberian Association of Prehistoric Art Researchers. 5)]. M.–Kemerovo.
- Korol, G.G. 2015: Kul'turnye vliyaniya v Tsentral'noy Azii i na sopredel'nykh territoriyakh rubezha I–II tys. n.e. (po materialam torevtiki malykh form) [Cultural influences in Central Asia and in the adjacent territories of the turn of the 1st – 2nd millennium AD (based on the materials of small forms toreutics)]. *Rossiyskaya arkheologiya* [*Russian Archaeology*] 4, 64–77.
- Kozhemyako, P.N. 1959: *Rannesrednekovyye goroda i poseleniya Chuyskoy doliny* [*Early medieval cities and settlements of the Chuy Valley*]. Frunze.
- Mazhitov, N.A., Sultanova, A.N. 1994: *Istoriya Bashkortostana s drevneyshikh vremen do XVI veka* [*The history of Bashkortostan from ancient times to the 16th century*]. Ufa.
- Mikhno, P.S., Petri, B.E. 1929: Chikoyskiy vsadnik [Chikoy Rider]. *Trudy seksii arkheologii Instituta arkheologii i iskusstvoznaniya Rossiyskoy asociatsii nauchno-issledovatel'skikh institutov obshchestvennykh nauk* [*Proceedings of the Archaeology Section of the Institute of Archaeology and Art History of the Russian Association of Research Institutes for Social Sciences*] IV, 323–328.
- Plotnikov, Yu.A. 1982: O prednaznachenii litykh figur, izobrazhayushchikh vsadnikov [On the purpose of cast figures depicting horsemen]. In: N.Ya. Gushchin (ed.). *Student i nauchno-tekhnicheskii progress: materialy XX Vsesoyuznoy nauchnoy studencheskoy konferentsii: Istoriya* [*Student and scientific and technological progress: materials of the XX All-Union scientific student conference: History*]. Novosibirsk, 55–59.
- Salmony, A. 1933: *Sino-Siberian art in the collection of C.T. Loo*. Paris.
- Seydimbekov, A. 1985: *Poyushchie kupola: Etyudy o krasote* [*Singing Domes: Studies on Beauty*]. Alma-Ata.
- Smagulov, E.A. 2014: Bronzovyy amulet iz Sidaka [A bronze amulet from Sidak]. *Povolzhskaya arkheologiya* [*Volga Archaeology*] 1 (7), 206–222.
- Srednyaya Aziya i Dal'niy Vostok v epokhu srednevekov'ya. Srednyaya Aziya v rannem srednevekov'e* [*Central Asia and the Far East in the Middle Ages. Central Asia in the Early Middle Ages*]. 1999. Moscow.
- Stavskaya, L.G., Dzhunushalieva, G.D., Ploskikh, V.V., Luzhanskiy, D.V. (eds.) 2013: *Istoriko-arkheologicheskiy muzey KRSU* [*Historical and Archaeological Museum of Kyrgyz-Russian Slavic University*]. Bishkek.
- Sungatov, F.A., Yusupov, R.M. 2006: Bronzovaya figurka vsadnika s Yuzhnogo Urala [Bronze figure of a horseman from the Southern Urals]. In: G.T. Obydennikova, N.S. Savel'ev (eds.), *Yuzhnyy Ural v skifo-sarmatskoye vremya: sbornik statey k 70-letiyu A.Kh. Pshenichnyuka* [*Southern Urals in the Scytho-Sarmatian period: The collection of articles to the 70th anniversary of A.Kh. Pshenichnyuk*]. Ufa, 247–257.
- Tallgren, A.M. 1917: *Collection Tovostine*. Helsingfors.
- Tengeriyn ild (*The Sword of Heaven*). 2011. Ulaanbaatar. (In Mongolian and English).
- Vaynshteyn, S.I. 1974: *Istoriya narodnogo iskusstva Tuvy* [*History of Tuva folk art*]. Moscow.

Volkov, V.V. 1965: Gobiyskiy vsadnik [The Gobi Horseman]. *Novoe v sovetskoy arkheologii* [New in the Soviet archaeology]. (Materialy i issledovaniya po arkheologii SSSR 130). (Materials and investigations in the archaeology of the USSR 130)]. Moscow, 286–288.

NEW FINDS OF PLAQUES SHAPED AS RIDERS
OF THE “TURKIC” TRADITION
(EARLY MEDIEVAL METALWORKING ART OF CENTRAL ASIA)

Galina G. Korol

Institute of Archaeology RAS, Moscow, Russia
ggkorol08@rambler.ru

Abstract. Cast plaques shaped as horsemen of the “Turkic” tradition made of non-ferrous metal are not so numerous, but characteristic examples of early medieval artistic metalworking. They belong to the corpus of the so-called small objects of metalwork (toreutics) of Central Asia represented mainly by decorated belt ornaments of horse and rider’s gear. Flat plaques shaped as horsemen served, supposedly, as amulets. Such objects have always attracted attention and are well studied, some of them being random finds. This article analyzes three new items from the Chu Valley of the Northern Tian Shan region. Two plaques represent one type – the figure of a heavily armed spear-bearing horseman in shell armor, his “disc”/round-shaped shield behind his shoulders. The author examines iconography in detail. Both plaques are low-quality castings with an almost erased image, but they still suggest an idea of a certain standard (canon) of a specific depiction. The items discussed expand the range of such plaques characteristic of the Turkic cultural tradition of the 6th–8th centuries in general terms (including other types of plaques). The quality of the images and the casting of the considered items suggest their attribution to the late 1st or the turn of 1st–2nd millennium. The third plaque is an “individual” case. Its condition of preservation does not allow identifying the horse’s posture (galloping “in flight”?). The author notes iconographic details characteristic of other figures of the “Turkic” horsemen. The ornamentation system of horse gear is reproduced quite accurately. The horseman is holding *kamcha* (whip), a totally new detail, in his right hand. The master is original in attempting to portray clothes in such a way that it resembles the plated armor of heavily armed spear-bearing riders. This is a product of a master of improvisations, who, perhaps, tried to create his original (partly syncretic) version using several well-known canonical samples. Presumably, the plaque can be attributed to the early 2nd millennium. With all its peculiarities, it reflects some canons of composition and design of such figurines and can be included in a single corpus of the “Turkic” horsemen images of Central Asia.

Keywords: artistic metalworking, non-ferrous metal, plaques shaped as horsemen, the Chu Valley, Central Asia, the Early Middle Ages
