

РОССИЙСКАЯ АКАДЕМИЯ НАУК
ОТДЕЛЕНИЕ ИСТОРИКО-ФИЛОЛОГИЧЕСКИХ НАУК
ИНСТИТУТ АРХЕОЛОГИИ

МИНИСТЕРСТВО НАУКИ И ВЫСШЕГО ОБРАЗОВАНИЯ
РОССИЙСКОЙ ФЕДЕРАЦИИ
МАГНИТОГОРСКИЙ ГОСУДАРСТВЕННЫЙ ТЕХНИЧЕСКИЙ
УНИВЕРСИТЕТ им. Г. И. НОСОВА

ПРОБЛЕМЫ ИСТОРИИ, ФИЛОЛОГИИ, КУЛЬТУРЫ



**25 ЛЕТ – ПИФК
1994–2019**

4 (66)

Октябрь – Ноябрь – Декабрь

ЖУРНАЛ ВЫХОДИТ ЧЕТЫРЕ РАЗА В ГОД

ОСНОВАН в 1994 г.

МОСКВА–МАГНИТОГОРСК–НОВОСИБИРСК
2019

Научная подготовка журнала осуществляется Институтом археологии РАН и
Магнитогорским государственным техническим университетом им. Г.И. Носова
в сотрудничестве с Институтом археологии и этнографии СО РАН

Международный редакционный совет

член-корр. РАН *Р.М. Мунчаев* (председатель, Москва),

акад. РАН *Х.А. Амирханов* (Москва), акад. *М.Д. Бухарин* (Москва),
член-корр. РАН *П.Г. Гайдуков* (Москва),
проф. *Ф. де Каллатай* (Брюссель), проф. *П. Каллиери* (Болонья),
акад. РАН *С.П. Карпов* (Москва), проф. *Д. Лернер* (Уинстон-Сейлем),
проф. *К. Липполис* (Турин), акад. РАН *Н.А. Макаров* (Москва),
д.и.н. *А.А. Масленников* (Москва), д.и.н. *Ю.М. Могаричев* (Симферополь),
проф. *М. Ольбрихт* (Жешув), акад. АН РУз *Э.В. Ртвеладзе* (Ташкент),
проф. *С.Ю. Сапрыкин* (Москва), д.и.н. *М.Ю. Трейстер* (Берлин),
д-р. *У. Шлоцауэр* (Берлин)

Редакционная коллегия

Главный редактор д.и.н. *М.Г. Абрамзон* (Магнитогорск),

д.и.н. *А.В. Буйских* (Киев), д.и.н. *Н.Б. Виноградов* (Челябинск),
д.филол.н. *А.П. Власкин* (Магнитогорск),
к.и.н. *В.А. Гаيبов* (ответственный секретарь, Москва),
д.и.н. *А.А. Завойкин* (Москва), к.и.н. *Д.В. Журавлев* (Москва),
д.и.н. *В.Д. Кузнецов* (зам. главного редактора, Москва),
к.и.н. *С.В. Мокроусов* (зам. главного редактора, Москва),
к.и.н. *В.И. Мордвинцева* (Москва),
д.и.н. *И.В. Октябрьская* (зам. главного редактора, Новосибирск),
д.и.н. *И.Е. Суриков* (Москва), д.филол.н. *С.Г. Шулежкова* (Магнитогорск)

Заведующая редакцией *Ю.А. Федина*

E-mail: history@magtu.ru

-
- © Российская академия наук,
Институт археологии РАН, 2019
 - © Магнитогорский государственный технический
университет им. Г.И. Носова, 2019
 - © Редакция журнала
«Проблемы истории, филологии, культуры»
(составитель), 2019

RUSSIAN ACADEMY OF SCIENCES
DEPARTMENT OF HISTORY AND PHILOLOGY
INSTITUTE OF ARCHAEOLOGY

MINISTRY OF SCIENCE AND HIGHER EDUCATION OF
THE RUSSIAN FEDERATION
NOSOV MAGNITOGORSK STATE TECHNICAL UNIVERSITY

**JOURNAL
OF HISTORICAL, PHILOLOGICAL
AND CULTURAL STUDIES**



**25 YEARS – JHPHCS
1994–2019**

4 (66)

October – November – December

PUBLISHED QUARTERLY

FOUNDED in 1994 г.

MOSCOW – MAGNITOGORSK – NOVOSIBIRSK
2019

The contents is prepared in the Institute of Archaeology (Russian Academy of Sciences) and the Nosov Magnitogorsk State Technical University in cooperation with the Institute of Archaeology and Ethnography (Siberian Branch of Russian Academy of Sciences)

International Advisory Board

Prof. *Rauf Munchaev* (Chairman, Moscow),

Prof. *Hizry Amirkhanov* (Moscow), Prof. *Mikhail Bukharin* (Moscow),
Prof. *François de Callatay* (Brussels), Prof. *Pierfrancesco Callieri* (Bologna),
Prof. *Petr Gaydukov* (Moscow), Prof. *Sergey Karpov* (Moscow),
Prof. *Jeffrey Lerner* (Winston-Salem), Prof. *Carlo Lippolis* (Torino),
Prof. *Nikolay Makarov* (Moscow), Prof. *Alexander Maslennikov* (Moscow),
Prof. *Yuriy Mogarichev* (Simferopol),
Prof. *Marek Jan Olbrycht* (Rzeszów), Prof. *Eduard Rtveladze* (Tashkent),
Prof. *Udo Peter Schlotzhauer* (Berlin), Prof. *Sergey Saprykin* (Moscow),
Prof. *Mikhail Treister* (Berlin)

Editorial Board

Prof. *Mikhail Abramzon* (Editor-in-Chief, Magnitogorsk),

Prof. *Alla Bujskikh* (Kiev), Dr. *Vasif Gaibov* (Moscow),
Prof. *Vladimir Kuznetsov* (Moscow), Dr. *Sergey Mokrousov* (Moscow),
Dr. *Valentina Mordvintseva* (Moscow), Prof. *Irina Oktyabrskaya* (Novosibirsk),
Prof. *Svetlana Shulezhkova* (Magnitogorsk), Prof. *Igor Surikov* (Moscow),
Prof. *Nikolay Vinogradov* (Chelyabinsk), Prof. *Alexsey Zavoykin* (Moscow),
Dr. *Denis Zhuravlev* (Moscow)

Head of the Editorial Office *Yulia Fedina*

E-mail: history@magtu.ru



Problemy istorii, filologii, kul'tury
4 (2019), 5–17
© The Author(s) 2019

Проблемы истории, филологии, культуры
4 (2019), 5–17
©Автор(ы) 2019

DOI: 10.18503/1992-0431-2019-4-66-5–17

ЛУННИЦЫ И ПОДВЕСКИ ОСОБЫХ ФОРМ В ДРЕВНОСТЯХ ЮГО-ВОСТОЧНОЙ БАЛТИИ

В.И. Кулаков

Институт археологии РАН, Москва, Россия
drkulakov@mail.ru

Аннотация. Предметом статьи является изучение подвесок из погребений эстиев римского времени. В частности, приведённый в статье анализ формы и изображений на лунницах, обнаруженных в погребальных комплексах юго-восточной Балтии в I тыс. н.э., позволяет сделать следующие предварительные выводы. В начале нашей эры лунницы, части конских оголовий, восходили к античным лунарным символам и своим варварским владельцам служили оберегами. К середине I тыс. в Янтарном крае распространяются «трёхрогие» лунницы, прошедшие три этапа деградации. В V–VI вв. в юго-восточной Балтии известны «птичьи» лунницы, являющиеся дериватами одной из версий германского языческого канона. На завершающей фазе эпохи Меровингов изготовление дериватов «птичьих» лунниц на Мазурах прекращается. В IX–XI вв. в земле пруссов встречены находки лунниц, характерных для скандинавских и славянских древностей. Сравнительно малая представленность лунниц в археологическом материале пруссов указывает, скорее всего, на отсутствие в их культуре атрибутов лунарного культа.

Ключевые слова: юго-восточная Балтия, балты, германцы, лунницы

Первыми среди исследователей европейских древностей обратили внимание на находки подвесок-лунниц, сделанные в юго-восточной Балтии, Иоганнес Хейдек¹ и Эмиль Холлак². Неудачную попытку датировать подвески из могильника Kellaren/Kielary (рис. 2, 8, 10) предпринял известный шведский археолог Нильс

Данные об авторе: Кулаков Владимир Иванович – доктор исторических наук, ведущий научный сотрудник Института археологии РАН.

¹ Heydeck 1895, Taf. IV.

² Hollack, Bezenberger 1900, Abb. 61, 68.

Оберг³. Обратив внимание на отличие технологических приемов, использованных при изготовлении лунниц (басма) и мазурских фибул (литье), автор отметил близость к серебряным лунницам золотой лунарной подвески с гранулированным декором из Rudau/Мельниково (рис. 2, 6). Крайне важен факт сбора Н. Обергом всех известных к началу XX в. лунниц Мазурского Поозерья, сведенных в следующий массив: 1 экз. – Daumen/Tumiany, 3 экз. – Kellaren/Kielary, 2 экз. – Waplitiz/Waplewo, 1 экз. – Lehlesken/Leleszki, 1 экз. – Mingfen/Miętkie, 1 экз. – Kossewen/Kosewo⁴.

В послевоенное время археологами было уделено незначительное внимание литым бронзовым подвескам лунарной формы («лунницы»), которые появляются в обиходе народов Балтии в римское время и входят в состав предметов с выемчатой эмалью. По мнению И.К. Фролова, такие лунницы возникли в начале нашей эры в Мазурском Поозерье и распространились на просторах Восточной Европы, в том числе и в Среднем Поднепровье⁵. Семантика лунниц данным автором не рассматривалась.

Сделанные в последние годы на Самбии находки лунниц и подвесок особых форм позволяют попытаться представить общую картину появления и развития этих необычных для балтского декоративного искусства предметов, обратиться к их семантическому значению. Ключевой для этого процесса находкой является пара бронзовых, покрытых золотом лунниц из недавно обнаруженного погребения 36 могильника Warten/Шоссейное. По мнению публикатора этих находок, они располагались в верхней и нижней частях налобного ремня богато украшенного оголовья коня некоего знатного воина второй половины V – начала VI в. Декорированные в I Общегерманском зверином стиле, эти «пельтообразные» (т.е. в виде фракийского/амазонского щита эллинистического времени) лунницы относились, как считал публикатор, к фазе Haseloff B⁶. Получивший эти находки с применением весьма сомнительных методических приемов (полевой поиск с металлодетектором), автор ввиду своей неопытности не смог должным образом датировать найденные лунницы. В своих выводах калининградский краевед не учел высказанную мною за год до его публикации точку зрения на подвески из погребения 36 могильника Warten/Шоссейное. Они, действительно, изготовлены в традициях I Общегерманского звериного стиля. Однако хотя лунницы могут иметь раннюю дату (вторая половина V в.), трехлучевая фибула серии Purda, обнаруженная в погребении 36, в целом его сооружение относит ко времени в пределах начала – середины VI в.⁷

Традиция украшать конские оголовья лунницами (очевидно, атрибут лунарного культа) в Балтии восходит к римскому времени и представлена на территории современной Калининградской области двумя комплексами (рис. 1, 1, 2). Такая же упрощенная форма «двухрогих» лунниц, восходящая к римским образцам⁸, известна и в Скандинавии на ранней фазе эпохи Великого переселения

³ Åberg 1919, 102, 103.

⁴ Åberg 1919, 102.

⁵ Фролов 1980, 121, 122.

⁶ Skvortsov 2017, 273.

⁷ Кулаков 2016, 31.

⁸ Кулаков 2016, 42.

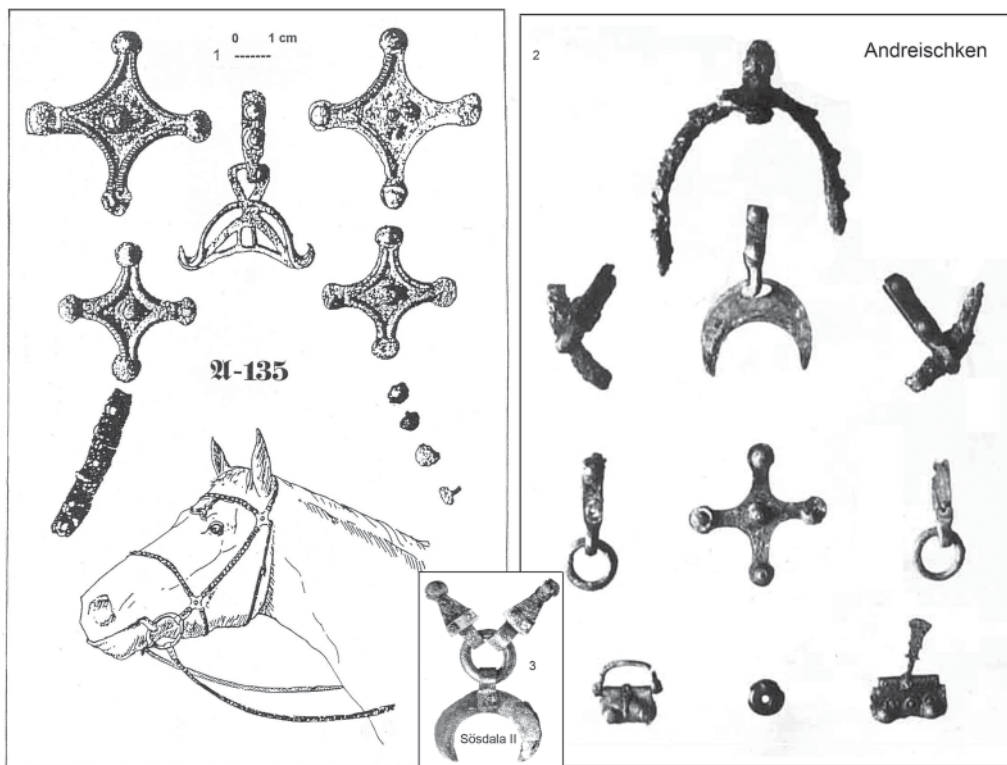


Рис. 1. Лунницы в составе конских оголовий римского времени: 1 – Althof-Insterburg/Черняховск, погр. 135; 2 – Andreischken/Крутое (Кулаков 2016, рис. 155), 3 – Sösdala II (Hellstam 2012, fig. 9f)

народов (рис. 1, 3). Однако основной массив лунниц, известных в западнобалтском материале первой половины I тыс., составляют «трехрогие» подвески.

На фазе C_2 «трехрогие» подвески в небольшом количестве представлены в погребальном материале черняховской культуры и в германских древностях Центральной Европы. С.Ю. Каргапольцев и И.А. Бажан разделили массив таких лунниц, восходящих к римским традициям, на три группы: «с различными инкрустациями и зернью, гладкие и штампованные»⁹ (рис. 2). Эти подвески нередко изготавливались из золота, украшались вставками полудрагоценных камней и зернью, являясь атрибутом убора знатных германских женщин. В 2008 г. «трехрогие» (т.е. с тремя выступами) золотые лунницы в пределах погребальных материалов черняховской культуры были выделены в тип 1 и датированы последней третью III в. н.э.¹⁰

Лунарные подвески с тремя выступами на фазах C_3 -D теряют свой декор и обретают гладкую лицевую поверхность. Наконец, на фазах D_2 -E появляются штам-

⁹ Каргапольцев, Бажан 1993, 113.

¹⁰ Гопкало 2008, 60.

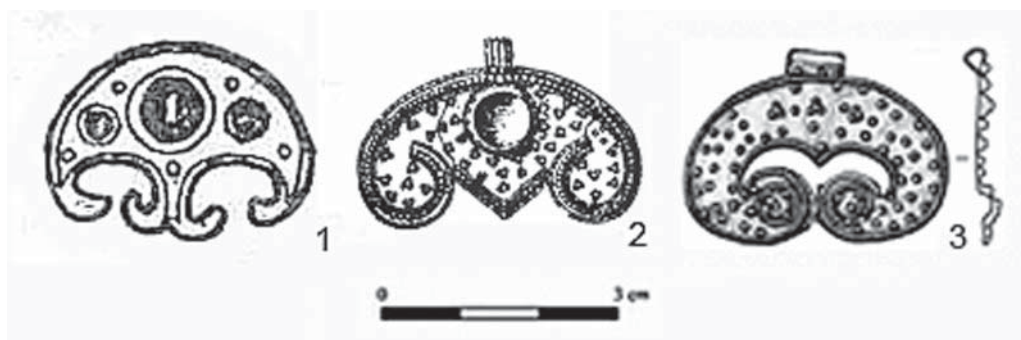


Рис. 2. Трёхрогие лунницы позднеримского времени и их прототип: 1 – Staubing (Германия); 2 – Данчены, погр. 64 (Молдова); 3 – Medenau/Логвино, «погр.» 1 (1, 2 – Каргопольцев, Бажан 1993, рис. 2, 1, 10; 3 – Skvorcov 2014, гус. 2)

пованные лунницы¹¹, совпадающие по времени своего распространения с началом развития стиля Sösdala. К сожалению, ленинградские коллеги в начале 1990-х годов не стали рассматривать семантику ни лунных подвесок позднеримского времени, ни лунниц эпохи Меровингов, лишь констатировав происхождение ранних лунниц от римских пельтообразных украшений¹². Провинциально-римские фибулы указанной формы, возрождавшие в домициановское время эллинистические изобразительные традиции (pelt – традиционное название щита амазонок), известны в западной части лимеса во II в. н.э.¹³

«Трёхрогие» лунницы, входящие в состав конских оголовий, декорированных в стиле Sösdala, и считающиеся деталями «жертвенных» кладов (в сущности – жертвами, принесенными богам вождями или же знатными воинами), распространяются в Скандинавии на фазе D₂ и в Южной Балтии входят в состав женских ожерелий¹⁴. Один из авторов указанной выше фундаментальной статьи предпринял попытку интерпретации формы и изображения на «трехрогих» лунницах. По мнению А.В. Мастыковой, форма «трехрогой» лунницы восходит к подвескам со «сросшимися» концами, составляющими композицию с расположенной вертикально в центре антропоморфной или зооморфной головой, окаймленной двумя клювами или же звериными мордами. Для Скандинавии и Северной Германии такая композиция датируется V – первой половиной VI в.¹⁵ При своем слабом знакомстве с литературой по эпохе Великого переселения народов А.В. Мастыкова осталась неинформированной об интерпретации указанной композиции как языческой иконы «Один и вороны». Языческая икона, испытавшая влияние раннехристианских канонов (в частности – «Спас нерукотворный») и позднеантичных декоративных приемов¹⁶, распространяется в искусстве франков второй полови-

¹¹ Каргопольцев, Бажан 1993, 115.

¹² Каргопольцев, Бажан 114, рис. 1.

¹³ Böhme-Schönberger 1994, 154.

¹⁴ Казанский, Мастыкова 2018, 118, 119, 123.

¹⁵ Березуцкий, Мастыкова 2016, 230.

¹⁶ Nagy 2002, 158.

ны V в. н.э. Ранее в европейской археологии высказывался тезис о позднеримском происхождении этого канона, который воспроизводился германскими мастерами «благодаря непониманию или же из-за эстетических мотивов»¹⁷.

На самом деле, элитарные заказчики таких изделий с каноном «Один и вороны» пытались пропагандой отеческих культовых ценностей противостоять распространяющемуся во франкской среде христианству. Верховный бог древних германцев на различных изделиях сопровождается не только головками воронов Хугина и Мунина (имена воронов в позднейшей версии культа Одина, отраженной в скандинавских литературных памятниках поствикингского времени), но и других животных, тотемных для различных германских племен¹⁸. Примечательно, что троичность, придаваемая лунницам каноном «Один и вороны», соответствовала форме «трехрогих» подвесок – наследниц пельтообразных римских украшений, еще бывших в употреблении в Скандинавии в начале эпохи Великого переселения народов (см. выше).

Таким образом, становится ясной семантика подвесок из погребения 36 могильника Warten/Шоссейное, являющихся деградированной формой одной из версий канона «Один и вороны», превратившейся в подвеску в форме лунницы. Если в датском материале эти лунницы сохраняют все детали упомянутого канона (рис. 3, 1, 2), то в остальной Скандинавии центральная трапециевидная фигура, заменившая голову Бога, придает луннице «пельтообразную» форму (рис. 3, 3). Примечательно, что лунницы из Warten/Шоссейное, сохраняя примитивные изображения птичьих головок, являются дериватами не северо-европейских артефактов с довольно схематическими изображениями деталей канона, а именно датских лунниц (рис. 3, 4). Этот аспект прямо указывает на источник поступления данных артефактов на Янтарный берег во второй половине V – начале VI в. Линия развития изображения на подвеске из Warten/Шоссейное представлена в деградированном виде на золотой луннице из Medenau/Логвино (рис. 3, 5), датированной раскопщиком фазой C₂¹⁹. Эта находка, относимая к позднеримскому времени, типологически прекрасно встраивается в сериацию предметов эпохи Великого переселения народов и отличается от позднеримских лунниц прежде всего наличием на крайних рогах квази-спиральных образований (рис. 3, 5).

Анализ представленности фигур упомянутого канона и их очертаний позволяют утверждать о наличии процесса дериватизации (точнее – деградации) «птичьих» лунниц (название подтипа предварительное) в эпоху Меровингов. «Пельтообразный» отросток, сменивший голову божества, превращается в третий «рог» (рис. 3, 5, 6), что отмечено не только на подвесках ранней фазы эпохи Меровингов, но и на лунницах типа Гопкало I III в. н.э. Тем самым можно с уверенностью констатировать повторение «птичьими» лунницами линии деградации, проделанной ранее подвесками групп Каргапольцев-Бажан 1–3 (см. выше).

Важно отметить, что процесс деградации «птичьих» лунниц шел исключительно на территории Мазурского Поозерья (точнее – в его западной части). Единственная находка деривата «птичьей» лунницы, сделанная в Rudau/Мельниково (рис. 3, 6), уникальна прежде всего своим материалом (золото).

¹⁷ Nowotny 2008, 314.

¹⁸ Кулаков 1995, 67.

¹⁹ Skvorcov 2014, 278.

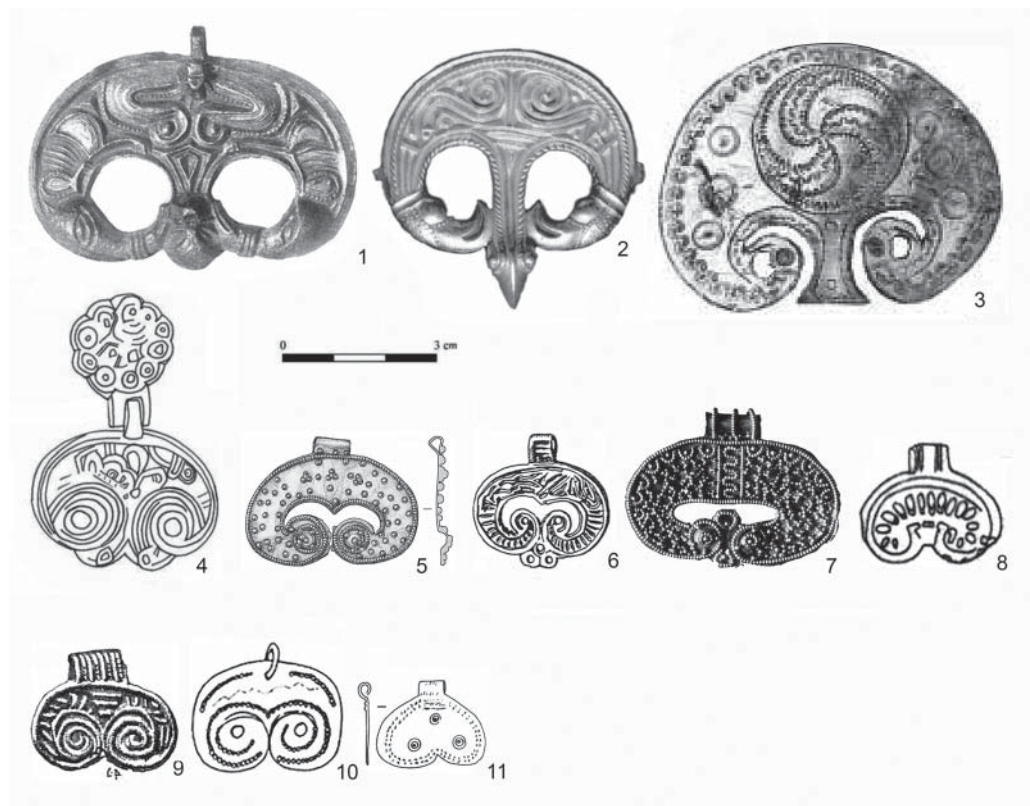


Рис. 3. «Птичьи» лунницы сер. I тысячел. н.э. и их дериваты: 1 – Векень; 2 – Эйсбул; 3 – Фулторфа; 4 – Warten/Шоссейное, погр. 36; 5 – Medenau/Логвино, «погр.» 1; 6 – Kellaren/Kielary, погр. 64; 7 – Rudau/Мельниково (Au); 8 – Lehlesken-Leleszki, погр. 24; 9 – Kellaren/Kielary, погр. 13; 10 – Daumen/Тумяны, погр. 72; 11 – Kellaren/Kielary, погр. 32 (1, 2 – Березуцкий, Мастыкова 2016, рис. 5, 2, 3; 3 – Казанский, Мастыкова 2018, рис. 1, 4; 4 – Кулаков 2016, рис. 7, 2; 5 – Skvorcov 2014, рис. 2; 6 – Jakobson 2009, Taf. 157, d; 7 – Kurt Voigtmann Kartei; 8 – Кулаков 1989, рис. 24, 4; 9 – Jakobson 2009, Taf. 119, f; 10 – Jakobson 2009, Taf. 74, a; 11 – Jakobson 2009, Taf. 135, a)

Напротив, в погребальных женских комплексах VI–VII вв. в западной части Мазурского Поозерья представлены постепенно уменьшающиеся в своих размерах по мере деградации лунницы, первоначально сохранявшие рудименты птичьих головок (рис. 3, 6). В конечном же итоге на этих «птичьих» лунницах головки воронов заменяются волутообразными фигурами (рис. 3, 8–10). Деградация этих лунниц подчеркивается басменным (т.е. имитационным, максимально дешевым технологически²⁰) принципом нанесения изображений на лицевую сторону предмета, при этом тыльная часть лунницы вообще не изготавливается мастером.

²⁰ Кулаков 2017, 105.

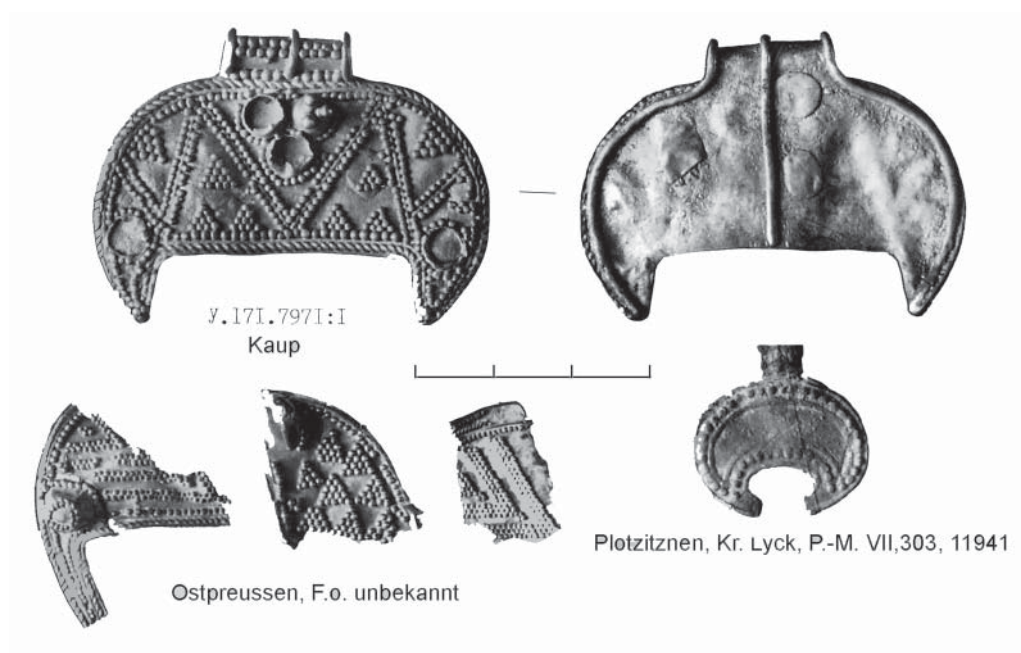


Рис. 4. Серебряные лунницы эпохи викингов (Kurt Voigtmann Kartei)

В любом случае следует отметить факт интереса к древнегерманским изобразительным (и, возможно, культовым) традициям и попыткам тиражирования (пусть и на уровне дериватов) соответствующих изображений у жителей западной части Мазурского Поозерья в VI–VII вв. Прусы на ранней фазе развития своей культуры к этим традициям остались равнодушны.

Косвенным подтверждением высказанного выше тезиса является отсутствие в прусском археологическом материале VIII–IX вв. подвесок-лунниц. Лишь на развитой фазе эпохи викингов в отдельных пунктах Самбии и Мазурского Поозерья встречены находки серебряных и бронзовых лунниц с зерненым орнаментом или с имитацией оного (рис. 4). Подобного рода находки входят в состав ожерелий славянского и скандинавского женских уборов конца X – начала XI в.²¹

Как уже упоминалось выше, в первой половине I тыс. н.э. лунницы в юго-восточной Балтии встречались преимущественно в составе конского снаряжения. Лишь на могильниках в верховьях р. Преголя известны редкие «двурогие» лунницы (рис. 5), предварительно датируемые римским временем. Лунницы, изготовленные в басменной технологии мастерами Литовского Взморья в VI–VIII вв. и являвшиеся принадлежностью погребального женского убора, типологически восходят к «двурогим» лунницам²². Тем самым они продолжают античную традицию использования лунарных подвесок в составе женских ожерелий, зафиксированную на паннонских надгробиях I в. н.э.²³.

²¹ Кулаков 2012, 130.

²² Кулаков 2017, рис. 2.

²³ Garbsch 1965, Taf. 12,1.

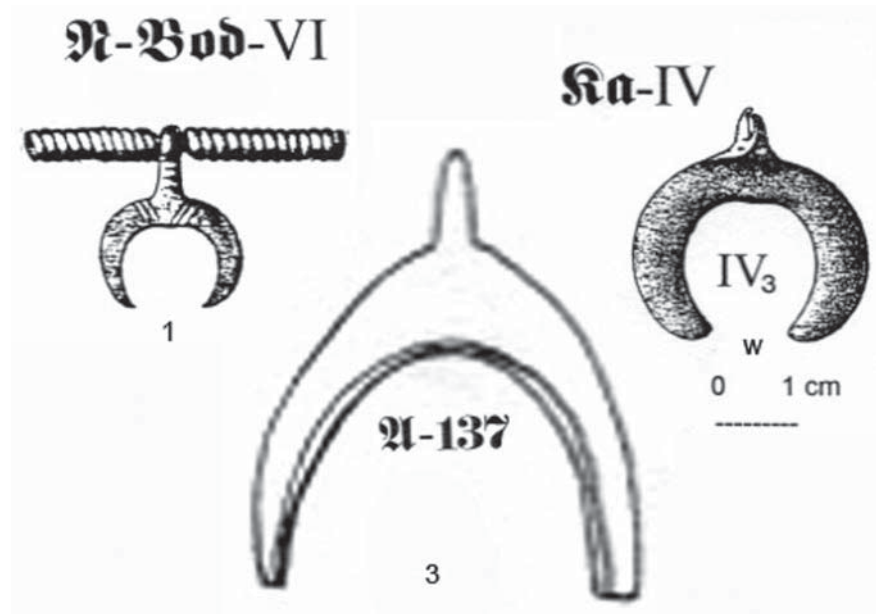


Рис. 5. Лунницы римского времени в составе ожерелий: 1 – Alt-Bodschwingen/Воззвинки, кург. IV; 2 – Kampischkehmen/Синявино, кург. IV; 3 – Althof-Insterburg/Черняховск, погр. 137 (1 – Tischler 1879, Taf. XXIV, 24; 2 – Tischler 1879, Taf. IV, 19; 3 – Grunert 1939, Taf. V)

Таким образом, следует признать, что, несмотря на фольклорные свидетельства о почитании балтами месяца (миф о «небесной свадьбе» солнца и месяца²⁴), материальные свидетельства почитания эстиями и пруссами упомянутого небесного светила сомнительны. Подавляющее количество лунниц, обнаруженных в древностях первой половины – середины I тыс. н.э. в археологических материалах западной окраины балтского мира, связано с древнегерманскими традициями. Возможно, они связаны с теми германскими этно-культурными элементами, которые разными путями и в разное время попадали на окраину балтского мира в надежде принять участие в янтарной торговле или же благодаря матримониальным связям.

Особое место среди подвесок обитателей западной окраины балтского мира занимают U-образные подвески (декоративная имитация ключей?), встреченные лишь в погребальных древностях западной части Мазурского Поозерья VI в. (рис. 6). Судя по крупным размерам подвесок и длинным отрезкам бронзовых цепочек, к которым они крепились, можно предположить использование этих предметов в качестве поясных привесок. Подобный обычай отмечен у лангобардских женщин именно VI в.²⁵

²⁴ Иванов, Топоров 1980, 154.

²⁵ Anke, Révész, Vida 2008, 59.

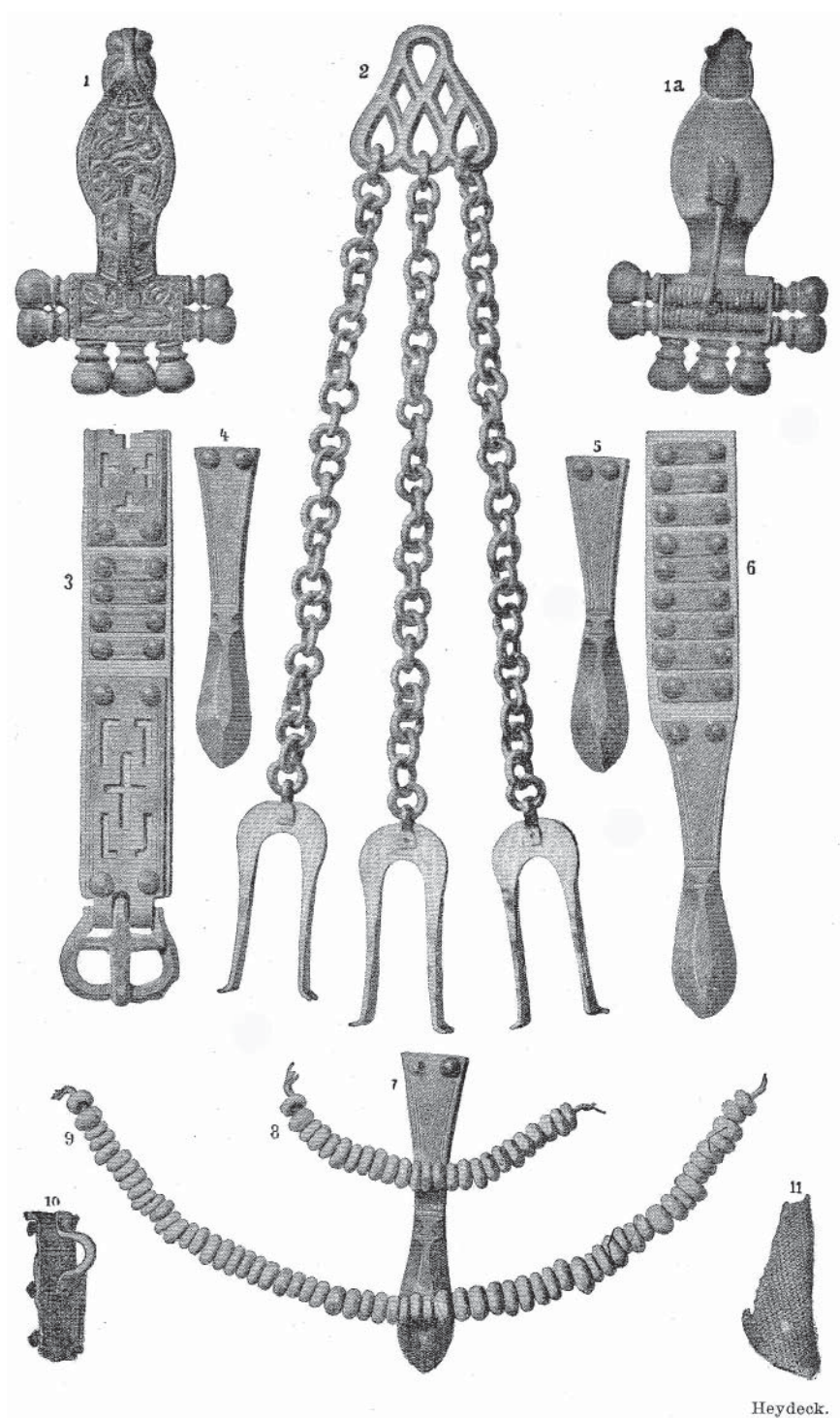


Рис. 6. Инвентарь погр. 147 могильника Daumen/Tumiany (Heydek 1895, Taf. IV)

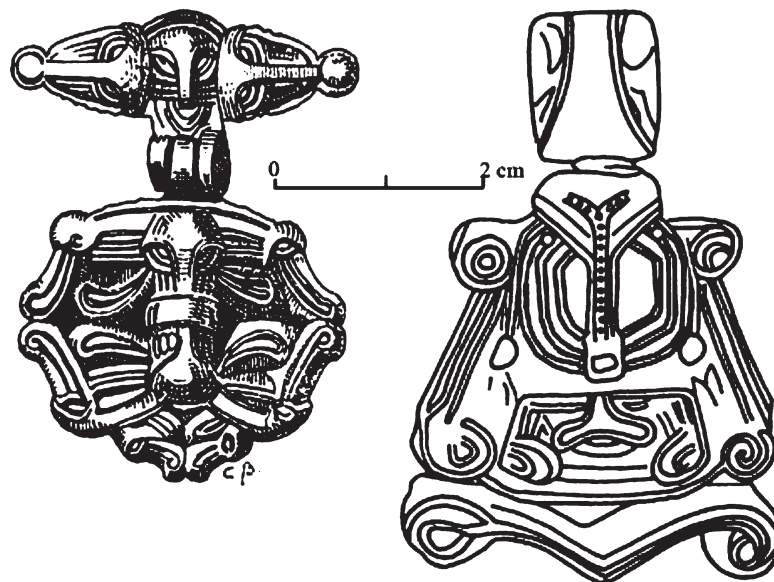


Рис. 7. Подвески особых форм из состава конского снаряжения сер. I тыс. н.э.: 1 – бывш. Warengen; 2 – Medenau/Логвино, погр. 1 (1 – Кулаков 2016, рис. 5, 1; рис. 6, 2)

Кроме лунниц, в древностях пруссов на ранней фазе развития их культуры известны две подвески особых форм (рис. 7). Как и значительная часть лунниц эпохи Великого переселения народов, упомянутые подвески относятся к конским оголовьям. Подвески украшены в традициях I Общегерманского звериного стиля²⁶. Частичные аналогии подвеске из Warengen (V–нач. VI вв.) известны лишь в двух пунктах Европы на территории Швеции и Англии²⁷. Подвеска из Warten/Шоссейное в своих изображениях находит параллели в декоре одной из мазурских двупластинчатых фибул²⁸. Возможно, этот аспект указывает на изготовление данной подвески местным мастером. При учете уникальности изображений на указанных подвесках стоит отметить их симметричные композиции. Это объединяет их с «птичьими» лунницами.

Приведенный в статье анализ формы и изображений на лунницах, обнаруженных в погребальных комплексах юго-восточной Балтии в I тыс. н.э., позволяет сделать следующие предварительные выводы:

1. Лунницы, входившие в значительной своей части в состав конских оголовий, в своих ранних формах могли являться атрибутами лунных античных культов, играя в конских оголовьях роль оберегов. «Пельтообразные» лунницы могли перенять в сознании своих варварских хозяев охранительные функции, которыми обладали римские фибулы, имитировавшие щиты-пелты, по определению являющиеся оборонительным вооружением.

²⁶ Кулаков 2016, 27, 29.

²⁷ Кулаков 2016, 41.

²⁸ Кулаков 2016, 40.

2. Позднеримское время и начало эпохи Великого переселения народов отмечены для культур различных германских и западнобалтских племен распространением (в основном – в черняховском ареале) «трехрогих» лунниц, прошедших три этапа деградации.

3. В V–VI вв. на западной окраине балтского мира распространяются «птичьих» лунницы, являющиеся дериватами одной из версий языческого канона «Один и вороны», поступившего в Янтарный край и на Мазуры из областей на западном берегу Балтийского моря (ныне территория Дании). Как и в римское время, роскошно декорированные «птичьих» лунницы занимают центральные места в конском оголовье, служа оберегами коня и всадника.

4. На завершающей фазе эпохи Меровингов изготовление дериватов «птичьих» лунниц на Мазурах прекращается. Такие дериваты в прусском ареале редки, что свидетельствует об отрицательном интересе пруссов к древнегерманским языческим канонам.

5. В эпоху викингов на земле пруссов представлены отдельные находки лунниц, характерных для скандинавских и славянских древностей.

6. Малая представленность лунниц в археологическом материале пруссов указывает на отсутствие в их материальной культуре атрибутов лунарного культа.

ЛИТЕРАТУРА

- Березуцкий, В.Д., Мастыкова, А.В. 2016: Погребения эпохи Великого переселения народов на левобережье Среднего Дона. *КСИА* 245, 219–243.
- Гопкало, О.В. 2008. *Бусы и подвески черняховской культуры*. Киев.
- Иванов, В.В., Топоров, В.Н. 1980. Балтийская мифология. В кн.: *Мифы народов мира*. Т. 1. М., 153–159.
- Казанский, М.М., Мастыкова, А.В. 2018: Конское снаряжение эпохи Великого переселения народов из Сёдалы и его Понто-Дунайские параллели. *БИ XXXVI*, 118–142.
- Каргапольцев, С.Ю., Бажан, И.А. 1993: К вопросу об эволюции трёхрогих пельтовидных лунниц в Европе (III–VI вв.). *Петербургский археологический вестник* 7, 113–120.
- Кулаков, В.И. 1989. Могильники западной части Мазурского Поозерья конца V – начала VIII вв. по материалам раскопок 1878–1938 гг. В кн.: *Barbaricum-198*. Warszawa, 148–273.
- Кулаков, В.И. 1995: Варианты иконографии Одина и Тора V–XI вв. В сб.: И.В. Дубова, И.Я. Фроянова (ред.), *Древняя Русь: новые исследования. Славяно-русские древности*. Вып. 2. СПб., 58–72.
- Кулаков, В.И. 2012: *Неманский янтарный путь в эпоху викингов*. Калининград.
- Кулаков, В.И. 2016: Звериный стиль в земле пруссов (кон. IV–X вв.). *Исторический форум* 2, 21–58.
- Кулаков, В.И. 2017: Басма в искусстве балтов. *Res Humanitariae XXII*, 104–124.
- Фролов, И.К. 1980: Лунницы с выемчатой эмалью. В сб.: *Из древнейшей истории балтских народов по данным археологии и антропологии*. Рига, 111–124.
- Åberg, N. 1919: *Ostpreussen in Völkerwanderungszeit*. Uppsala–Leipzig.
- Anke, B., Révész, L., Vida, T. 2008: *Reitervölker im Frühmittelalter – Hunnen – Awaren – Ungarn*. Stuttgart.
- Böhme-Schönberger, A. 1994: Römische Kaiserzeit im Provinzialrömischen Gebiet und Beziehungen zur Germania magna. In: H. Jankuhn, H. Steuer, R. Wenskus (Hrsg.), *Fibel und*

- Fibeltracht, Reallexikon der Germanischen Altertumskunde*. Bd. 8, Lief. 5/6. Berlin–New York, 511–523.
- Jakobson, F. 2009: *Die Brandgräberfelder von Daumen und Kellaren im Kreise Allenstein, Ostpr.; Daumen und Kellaren – Tumiany i Kielary*. Bd. 1. Neumünster.
- Garbsch, J. 1965: *Die norisch-pannonische Frauentracht in 1, und 2. Jahrhundert*. München.
- Grunert, W. 1939: Nadrauer Grabungen. *Zeitschrift der Altertumsgesellschaft Insterburg* 22, 28–41.
- Heydek, J. 1895: Das Gräberfeld von Daumen und Ruckblick auf einer deutsch-nationalen Kunst. *Prussia* XIX, 65–94.
- Hollack, E. Bezzenberger A., 1900: Das Gräberfeld bei Kellaren. *Prussia* XXI, 136–195.
- Hellstam, A. 2012: *Hunnen eller herulen? – Skånes kontinentala kontakter under volkvandringstid*. Högkolan på Gotland.
- Nagy, M. 2002: Synkretische Elemente in der frühawarischen Ornamentik. Zur Frage der awarenzeitlichen Variante des Motivs “Maske bzw. Menschengesicht zwischen zwei Tieren. *Zalai Múzeum* 11, 149–161.
- Nowotny, E. 2008: Die Ornamentik der Zaumzeugbeschlüge von Hauskirchen, Grab 13. In: *Kulturwandel in Mitteleuropa. Langobarden-Awaren-Slawen*. Bonn, 309–318.
- Skvorcov, K.N. 2014: Zniszczony pochówek z zawieszka lunulowatą z półwyspu Sambijskiego. *Wiadomości archologiczne* LXV, 277–283.
- Skvortsov, K.N. 2017: Horse equipment from a double grave at Sossejnoe (Preliminary report). In: Ch. Fabech, U. Näsman (eds.), *The Sösdala Horsemen and the equestrian elite of the fifth century Europe*. Højbjerg, 273–277.
- Tischler, O. 1879: *Ostpreussische Gräberfelder*. Teil III. Königsberg.

REFERENCES

- Berezutskiy, V.D., Mastikova, A.V. 2016. Pogrebeniya epokhi Velikogo pereseleniya narodov na levoberezhye Srednego Dona [Burials of the Great Migration Age peoples on the left bank of the Middle Don]. *Kratkiye soobshcheniya Instituta arkheologii [Brief Communications of the Institute of Archaeology]* 245, 219–243.
- Gopkalo, O.V. 2008. *Busy i podveski chernyakhovskoy kul'tury [Beads and pendants of Chernyakhov culture]*. Kiev.
- Ivanov, V.V, Toporov, V.N. 1980: Baltiyskaya mifologiya [Baltic mythology]. In: *Mify narodov mira [Myths of the Peoples of the World]*. Vol. 1, 153–159.
- Kazanskiy, M.M., Mastykova, A.V. 2018: Konskoe snaryazhenie epokhi Velikogo pereseleniya narodov iz Syesdaly i ego Ponto-Dunayskiye paralleli [Horse equipment of the Great Epoch migration of peoples from Sösdala and its Ponto-Danube parallels]. *Bosporskie issledovaniya [Bosporos Studies]* XXXVI, 118–142.
- Kargapoltsev, S.Yu., Bazhan, I.A. 1993: K voprosu ob evolutsii tryekhrogikh pel'tovidnykh lun-nits v Evrope (III–VI vv.) [On the Evolution of the Three-Horned Peltoid Lunar in Europe (third to sixth centuries)]. *Peterburgskiy arkheologicheskiy vestnik [Petersburg Archaeological Bulletin]* 7, 113–120.
- Kulakov, V.I. 1989: Mogil'niki zapadnoy thasti Mazurskogo Poozer'ya kontsa V – nachala VIII vv. po materialam raskopok 1878–1938 gg. [The burial grounds of the western part of Masurian Lake District of the end of the 5th – beginning of the 8th centuries] In: *Barbaricum-1989*. Warszawa, 148–273.
- Kulakov, V.I. 1995: Varianty ikonografii Odina i Tora V–XI vv. [Variants of iconography of Odin and Thor of the 5th –11th centuries] In: *Drevnyaya Rus': novye issledovaniya. Slaviano-rysskiye drevnosti [Ancient Russia: new research. Slavic-Russian antiquities]*. Vol. 2, Saint Petersburg, 58–72.

- Kulakov, V.I. 2012. *Nemanskiy yantarnyy put' v epokhu vikingov* [*Neman Amber Route in the Viking Age*]. Kaliningrad.
- Kulakov, V.I. 2016. Zverinyy stil' v zemle prussov (kon. IV–X vv.) [Animal style in the land of the Prussians (con. 4th – 10th centuries)]. *Istoricheskiy format* [*Historical format*] 2, 21–58.
- Kulakov, V.I. 2017. Basma v iskusstve baltov [Basma in the art of the Baltics]. *Res Humanitariae* XXII, 104–124.
- Frolov, I.K. 1980. Lunnitsy s vyemchatoy emal'yu [Lunar chambers with notched enamel]. In: *Iz drevneyshey istorii baltskich narodov po dannym arkheologii i antropologii* [*From the ancient history of the Baltic peoples according to archeology and anthropology*]. Riga, 111–124.

MOONS AND PENDANTS OF SPECIAL FORMS AMONG THE SOUTHEASTERN BALTIC REGION ANTIQUITES

Vladimir I. Kulakov

Institute of Archaeology RAS, Moscow, Russia
drkulakov@mail.ru

Abstract. The article is a study of pendants from the Aesti burials of the Roman period. The analysis of the shapes and images of the moons from the 1st millennium AD Southeastern Baltic Sea funerary complexes allows us to draw the following preliminary conclusions. At the beginning of our era, moons as the details of horse headbands ascended to the ancient lunar symbols and were amulets. In the mid-1st millennium, “three-horned” moons were distributed in the Southeastern Baltic region, having gone through three stages of degradation. In the 5th–6th centuries AD, “bird” moons are known in the Southeastern Baltic countries, which are derivatives of one of the versions of the German pagan canon. At the final phase of the Merovingian era, the manufacture of derivatives of “bird” moons ceased in Masuria. In the 9th–11th centuries, the Scandinavian and Slavic moons were to be common in the lands of the Prussians. The small quantity of the lunar moons in the archaeological material of the Prussians most likely indicates their absence among attributes of a lunar cult in their culture.

Keywords: Amber region, Balts, Germans, pendants, moons
