



DOI: 10.18503/1992-0431-2019-3-65-33–52

КРЕПОСТЬ И ПОСЕЛЕНИЕ ДУРНАЛИ: ЭВОЛЮЦИЯ РАЗВИТИЯ

В.А. Гаибов

Институт археологии РАН, Москва, Россия
gaibov@mail.ru

Аннотация. В статье рассматривается группа памятников, обследованных Среднеазиатской археологической экспедицией ИА АН СССР (РАН) в рамках инициированного и возглавлявшегося на протяжении более 20 лет (1980–2003 гг.) Г.А. Кошеленко масштабного проекта по составлению археологической карты Мервского оазиса. Эта группа получила название Дурнали по названию ключевого памятника, расположенного в непосредственной близости от одноименного древнего канала. Сплошное археологическое обследование района (без раскопок) позволило восстановить следующую картину динамики развития этого «микрооазиса». В I – нач. II в. н.э. возникает небольшое укрепленное городище (крепость) Дурнали. В сасанидский период происходит развитие и расширение объекта за пределы укреплений на юг. В следующий, раннеарабский период (VIII–IX вв.), сама крепость прекращает свое существование, но жизнь продолжается на южном поселении, наряду с которым возникает новое поселение к востоку и строится *рабат*. Позднее *рабат* перестраивается в *кёшк*. Гибель поселения приходится на XIII в., скорее всего, в результате монгольского нашествия. Эта периодизация истории группы памятников Дурнали в целом совпадает с периодами жизни других подобных групп на территории Мервского оазиса. По-видимому, она вообще типична для истории Маргианы эпохи древности и средневековья.

Ключевые слова: Мервский оазис, Маргиана, фортификация, Дурнали, *рабат*, *динг*, *кёшк*, ирригация

С 1980 года, с небольшими перерывами, на протяжении более 20 лет экспедиция Института археологии АН СССР под руководством Г.А. Кошеленко при участии Московского (до конца 80-х гг.) и Туркменского университетов проводила исследования, целью которых являлось составление подробной карты археологических памятников Мервского оазиса (Маргианы античных авторов; совр. Марыйский вেলাят Туркменистана). Эти работы осуществлялись путем сплошного обследования всей территории оазиса, при этом рекогносцировочные поездки сочетались со стационарными раскопками и шурфовками на нескольких ключевых памятниках. Экспедицией фиксировались все сохранившиеся памятники от начала раннего железного века и до развитого средневековья (в основном до монгольского времени).

Данные об авторе: Гаибов Васиф Абидович – кандидат исторических наук, старший научный сотрудник Отдела классической археологии ИА РАН.



Рис. 1. Дурнали. Космоснимок. Съемка 2018 г.

Существенную помощь в осуществлении этих исследований оказало использование в ходе работ крупномасштабных карт (как современных, так и старых, с зафиксированными археологическими памятниками, часть из которых к моменту начала работ экспедиции стала стремительно разрушаться), а также аэрофотоснимков, особенно тех, что были сделаны до строительства Туркменского (Каракумского) канала, резко активизировавшего сельскохозяйственное освоение северной части Мервского оазиса, особенно насыщенной античными и средневековыми памятниками¹.

В результате длительных исследований был сделан вывод о том, что, в сущности, в Мервском оазисе практически нет археологических памятников, которые могут считаться изолированными. Это означает, что подавляющее большинство памятников объединено в группы (кластеры, «микрооазисы»), каждая из которых занимает ограниченную территорию и пространственно отделена от другой аналогичной группы. Каждая такая группа, как правило, состоит из разновременных памятников и переживает довольно сложную эволюцию. В ходе этой эволюции меняется роль отдельных памятников, их размеры, конфигурация; некоторые памятники могут прекратить свое существование, а на их месте или рядом – возникнуть новые. В истории этих групп памятников отражается в той или иной степени история оазиса в целом. В свою очередь, история оазиса – это история совокупности указанных групп памятников.

Одна из таких групп получила название Дурнали – по названию наиболее известного памятника группы (рис. 1). Эта группа находится на расстоянии ок. 27 км к ССЗ от древнего Мерва и в 8,2 км к ЮВ от «базового» памятника экс-

¹ См. также Гаибов 2018а, 157–159; 2018б, 197–198. Предварительные публикации работ экспедиции: Губаев, Гаибов 1986, 4–6; Gubaev, Košelenko, Novikov 1990, 51–54.

педиции – Гёбеклы-депе, в непосредственной близости от канала Дурнали (название современное). Местоположение памятника в системе GPS: 37°53'09.72"С, 62°04'47.17"В (UTM: 4193574.16С, 419084.31В).

История упомянутого канала еще не совсем ясна и нуждается в дальнейшем исследовании. Сейчас лишь можно сказать с уверенностью, что это был один из важнейших каналов древней и средневековой эпох в Мервском оазисе (рис. 2). Его трасса восстанавливается на основании аэрофотоснимков различных периодов и рекогносцировочных исследований. Этот канал, по всей видимости, имел в качестве основы одно из древних русел Мургаба, существовавших еще в эпоху бронзы. В дальнейшем от него в нескольких местах были сделаны отводы, которые образовывали единую систему. Канал соединялся рядом ответвлений со старым руслом Мургаба, которое местное население называет «Джар». После строительства Каракумского канала единая система канала Дурнали оказалась разорванной на несколько частей. В самой южной части она еще в какой-то мере функционирует², хотя уже утратила свое значение, поскольку главную роль в ирригации стали играть современные оросительные сооружения, питающиеся водой из Каракумского канала. В отличие от старых каналов, новые имеют правильную геометрическую форму, они проведены с помощью мощной техники и поэтому не считаются с небольшими перепадами в рельефе, что было обязательным для древних каналов. Старые каналы, возникшие на базе древних протоков, более извилисты, они очень сильно зависят от рельефа местности и имеют сложную конфигурацию, отражающую их длительную историю.

Непосредственно к югу от Каракумского канала древняя система уже не функционирует, хотя остатки каналов хорошо видны как на аэрофотоснимках, так и на местности. Часть канала Дурнали, находящаяся к северу от Каракумского канала, наиболее трудна для исследования, поскольку именно здесь наиболее активно строились новые ирригационные системы. В этом районе достаточно хорошо виден только один магистральный канал с немногими ответвлениями. В.А. Жуковским, затем Дж. Ле Стрэнджем и В.В. Бартольдом, вслед за ними А. Ляпиным³ высказывалось предположение, что здесь проходил действовавший в древности и раннем средневековье канал Хурмузфарра (до сих пор сохранилось даже древнее доисламское название; в средневековых источниках оно иногда сокращено до Мусфари, Масфара, а с XIV в. – Сафари). Канал был замечателен тем, что, беря мургабскую воду южнее Мерва, он шел мимо этого города прямо на север и с небольшими водопотерями на орошение доносил свои воды до самых границ оазиса с пустыней. Недаром зародившийся в античности северный форпост Маргианы перед песками, величественные руины которого дошли до нас (местное население называет их Улы Кишман или Новый Кишман; см. схему на рис. 2, № 85), в средневековье носил то же название, что и питавший его с древности канал – Хурмузфарра.

Этот канал в несколько обновленном виде функционирует и сейчас, хотя главным источником воды для него ныне являются подпочвенные воды, уровень которых в оазисе сильно поднялся после проведения грандиозного Каракумского

² На момент исследования, в 80-е гг. XX в.

³ См.: Жуковский 1894, 117; Le Strange 1905, 399; Бартольд 1965, 175; Бартольд 1965, 146; Ляпин 1988, 20–22.

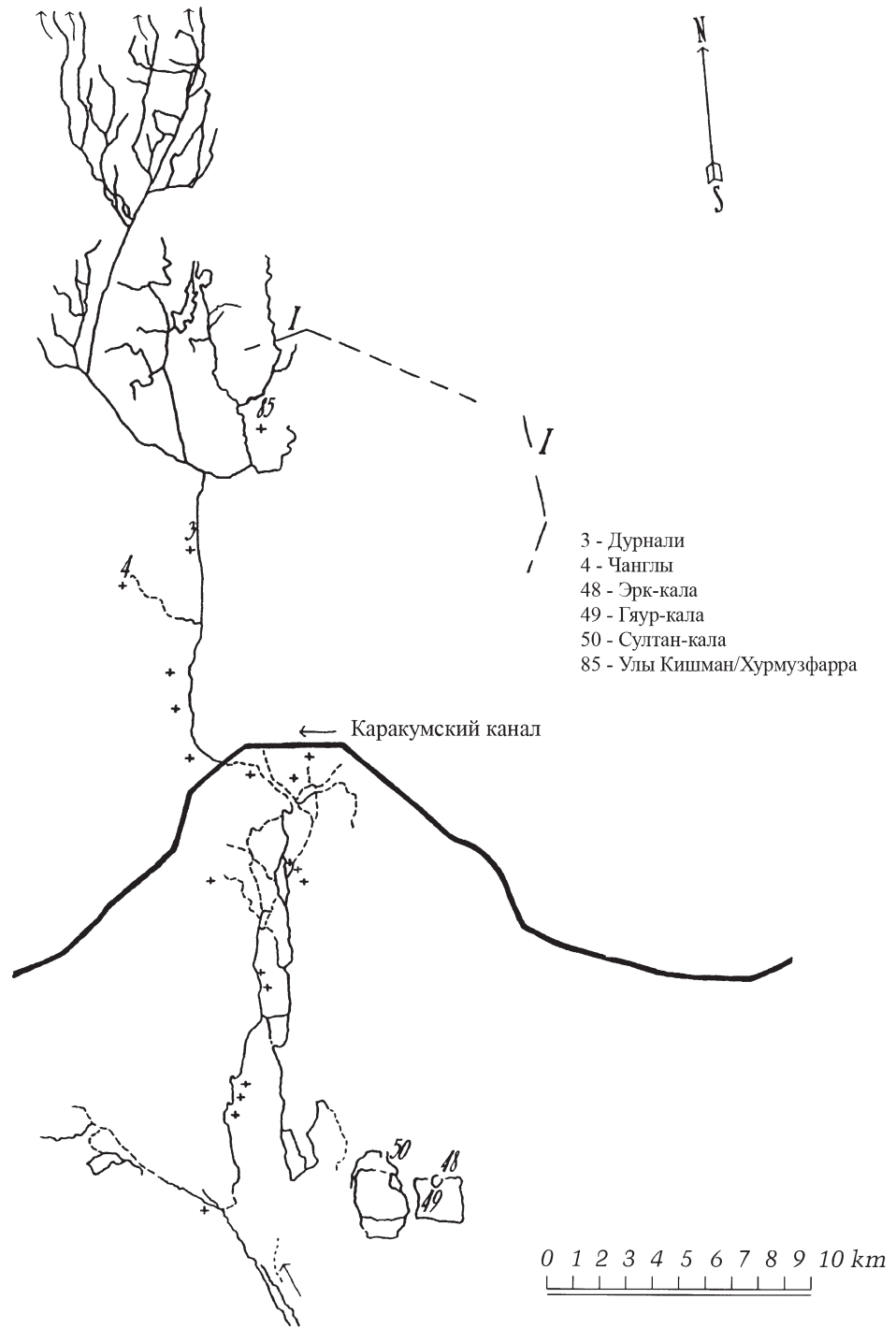


Рис. 2. Канал Дурнали/Хурмузфарра. Схема

канала и строительства новых ирригационных сетей. На этом участке хорошо видно, насколько не соответствует относительно небольшое количество воды, протекающей по нему, масштабам самого канала. Именно на этом участке канала Дурнали / Хурмузфарра располагаются памятники описываемой группы. Наконец, последняя, северная часть канала (только частично отраженная на схеме – рис. 2), очень ярко демонстрирует природное в своей основе происхождение системы – здесь канал неоднократно ветвится, делится на многочисленные протоки, многие из которых теряются в песках, а иные уходят далеко на север, к памятникам эпохи бронзы, когда граница оазиса проходила гораздо севернее. Такой характер система приобретает уже на подходе к «стене Антиоха», окружавшей оазис в древности, но наиболее ярко эти черты проявляются на территории к северу от стены. Не подлежит сомнению, что в античное время эта часть системы имела «сбросовый» характер, т.е. здесь отводились в пески избыточные воды, особенно в период паводков, ведь античная, да и средневековая система плотин на Мургабе не обеспечивала эффективной регуляции стока и водозабора, а прежде всего создавала подпор воды для подъема ее к головным частям магистральных каналов и высоколежащим землям, которых много в центральной части Мервского оазиса.

Группа памятников Дурнали сравнительно поздно попала в поле зрения исследователей. В первом фундаментальном исследовании по истории и археологии Мервского оазиса, принадлежащем В.А. Жуковскому⁴, Дурнали не упоминается и вообще не содержится никаких подробностей по северной части оазиса, особенно в античный период. На помещенной в труде В.А. Жуковского карте, по-видимому, составленной самим автором на основе русской военной карты-восьмиверстки, изображены, кроме современных (1890-х гг.), также и древние каналы⁵. Среди них виден и Хурмузфарра, доходящий до Нового Кишмана. К сожалению, памятники вдоль канала, в том числе и группа Дурнали, на карту не нанесены. В весьма авторитетном и полном «Атласе Азиатской России», изданном перед Первой мировой войной в Санкт-Петербурге, имелся ряд подробных карт «Русского» Туркестана, в том числе крупномасштабный «План Мургабского Государева Именья»⁶. На карте хорошо видна центральная и южная части Мервского оазиса (в том числе ирригационные сети), однако северная часть оазиса, где расположен Дурнали, оставлена белым пятном, т.к. она официально в Государево Имение не входила. Вероятно, по той же причине периферийного расположения Дурнали не фигурирует и в описании Туркестана князя В.И. Масальского, в целом достаточно подробно, с фотографиями и описаниями характеризующего природно-географические и исторические достопримечательности Мервского оазиса⁷. В 1903 и 1904 гг. в Маргиане работала американская экспедиция под руководством Р. Пампелли, проводившая разведки и небольшие раскопки (археологическим обследованием округа Мерва руководил Э. Хантингтон)⁸. Несмотря на то, что в трудах американской экспедиции воспроизведена русская карта-пятиверстка⁹, где помещены

⁴ Жуковский 1894, 117.

⁵ Жуковский 1894, табл. IV. «Карта окрестностей Мерва и мест по Мургабу».

⁶ Атлас Азиатской России 1914. Карта 40.

⁷ Масальский 1913, 112–113; 646–648.

⁸ Huntington 1908, 219–232.

⁹ Huntington 1908, 220, fig. 430.

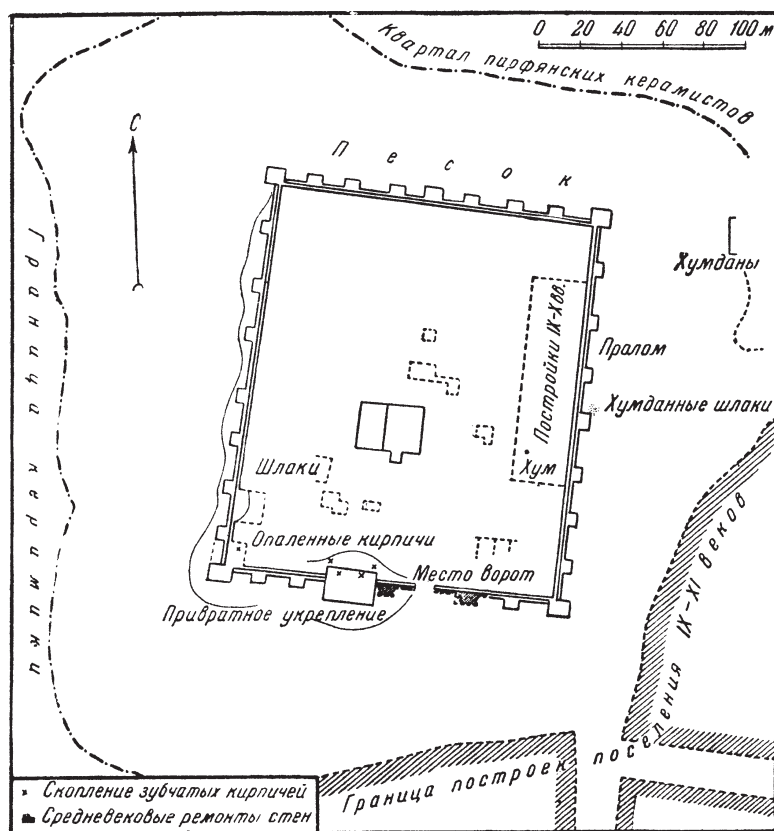


Рис. 3. План крепости Дурнали (по Г.А. Пугаченковой)

многие из крупных депе (ошибочно называемых автором курганами), какое-либо упоминание памятников группы Дурнали (под этим или другим названием) в публикации отсутствует. Это представляется несколько странным, поскольку расположенный неподалеку холм Чанглы, также имеющий вокруг себя целую группу памятников, аналогичную дурналийской, верно изображен на карте, представлен на фотографии¹⁰, вчерне зарисован, обмерен и описан¹¹.

Впервые одно из сооружений, входящих в группу Дурнали, было зафиксировано в 1937 г., когда Институт истории АН Туркменской ССР (в то время – Туркменский филиал АН СССР) организовал экспедицию по изучению памятников архитектуры Мервского оазиса. Основное внимание участников экспедиции было сосредоточено на памятниках, находящихся на территории Старого Мерва и в его непосредственных окрестностях.

Насколько можно судить по публикациям руководителя экспедиции В.И. Пилявского¹², иные памятники стали объектом внимания ее участников только в результате короткой рекогносцировочной поездки на север оазиса.

¹⁰ Huntington 1908, pl. 57,5.

¹¹ Huntington 1908, pl. 59.

¹² Пилявский 1947, 47–72; Пилявский 1950, 95–121.

Среди них присутствует и одно сооружение (башня с гофрами), находящееся на рассматриваемой в данной работе территории. Характерно, однако, что эта башня никак не связана с окружающими руинами, не отмечено даже название самого крупного и наиболее заметного памятника этого района. К сожалению, даже топографическая привязка на местности была определена лишь по отношению к достаточно удаленному памятнику – Куркли-депе (Куруклы-депе). Большое внимание к группе памятников Дурнали проявили сотрудники ЮТАКЭ, неоднократно посещавшие этот район в 1940–1950-х годах. Наибольший интерес на этот раз вызвал самый крупный памятник, называемый Дурнали¹³. По определению Г.А. Пугаченковой и М.Е. Массона, здесь находился парфянский город, ядром которого и была крепость (рис. 3). Эта крепость в плане почти прямоугольна: размеры длинных стен четырехугольника равны 183 и 173 м, коротких – 160 и 150 м¹⁴. Главная ось крепости ориентирована с небольшим отклонением от направления юг-север. Крепостные стены выстроены в комбинированной технике. В основании конструкции лежат два ряда пахсовых блоков, каждый из которых имеет высоту по 1 м. Блоки расположены не строго горизонтально, а с небольшим наклоном внутрь. Над этим пахсовым основанием выведена кладка из сырцового кирпича (размеры 40–42×40–42×3–14 см) на глиняном растворе. Толщина кирпичных стен – 1,2 м.

В систему укреплений входили башни (рис. 4, 5). По трем сторонам расположено, кроме угловых, по семь пристенных башен на расстоянии от 10 до 17 м друг от друга. На южном участке, где находятся ворота, имеется шесть башен, а также мощное предвратное укрепление. Башни – прямоугольные в плане, выступают за гладь стен на 6 м¹⁵. Внутри башен находятся квадратные помещения шириной около 3,7 м, перекрытые сводом или куполом. Вход в каждое такое помещение оформлено сильно вытянутой эллипсоидной формы аркой с шириной пролета 1,2 м. Стены и башни местами совсем оплыли, но местами сохранились на высоту до 7,5–8 м. По мнению Г.А. Пугаченковой, первоначально они, видимо, достигали высоты 15 м (что сомнительно, учитывая их небольшую толщину). Стены и башни снаружи раскрепованы широкими пилястрами, выступающими наружу на 43 см (т.е. на ширину кирпича). В каждом пилястре и разделяющем их простенке устроено по бойнице. Башни оформлены подобным же образом: на лицевой стороне каждой башни – три пилястра и два простенка, на боковых – по два пилястра и одному простенку.

Все они также прорезаны бойницами. На угловых пилястрах бойницы ложные (декоративные). Бойницы узкие, удлиненные (до 2 м по высоте), стреловидной формы, с сильным скосом нижней грани.

По мнению Г.А. Пугаченковой, оборона крепости предусматривала участие очень большого числа стрелков, которые располагались как в башнях, так и на стенах (общее число их, по ее подсчетам, было равно примерно пятистам). На стенах стрелки располагались на пахсовых площадках, над которыми возводились

¹³ Пугаченкова 1952, 215–225; Массон 1955, 224, 226; Пугаченкова 1958, 46–51, 157–160.

¹⁴ Современные измерения с использованием инструмента «Линейка» в Google Earth дают практически те же, с точностью до метра, результаты.

¹⁵ Примечательно, что башни конструктивно не связаны со стенами – прием, настоятельно рекомендуемый Витрувием, который обеспечивал сохранение башни в случае неравномерной осадки стены. См. Кошеленко 1963, 62.

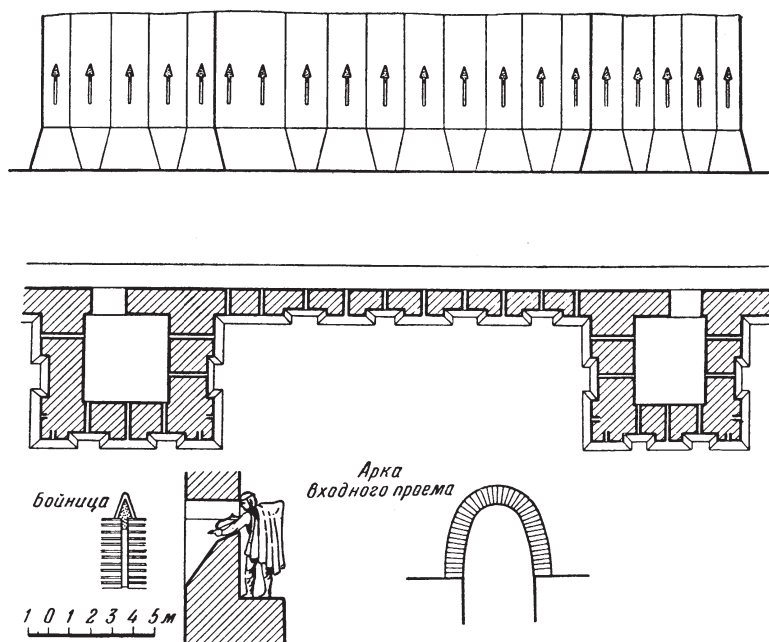


Рис. 4. Дурнали. Стены и башни (по Г.А. Пугаченковой)

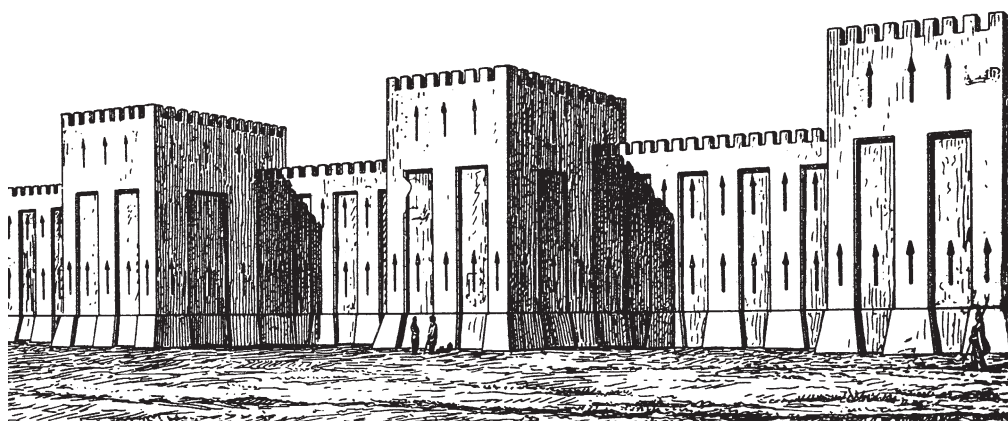


Рис. 5. Дурнали. Реконструкция (по Г.А. Пугаченковой)

собственно стены, кроме того, по ее мнению, имелся еще и верхний ярус обороны – зубцы стен и башен, из-за которых осуществлялся обстрел неприятеля. Можно предположить, считала Г.А. Пугаченкова, что верхняя оборонительная площадка, ныне не сохранившаяся, покоилась на каких-то либо сводчатых субструкциях либо просто деревянных консолях, вмонтированных в кладку стен.

Внутренняя территория крепости, по мнению исследователя, почти не была застроена. Остатки сооружений видны лишь у стен; какое-то крупное здание располагалось близ центра крепости. Крепость, в основном, призвана была укрывать

в дни осад за своими стенами большое количество жителей города. От территории города крепость отделяла эспланада, за которой простирался сам город в радиусе до 700 м.

По мнению Г.А. Пугаченковой, городище Дурнали представляло собой (предположительно) остаток города Сена, упомянутого Птолемеем¹⁶. Кроме того, на плане, сопровождавшем публикацию, была отмечена северная граница построек IX–XII вв., а в тексте говорилось о том, что на городище сохранились многочисленные руины построек этого времени. Отмечалось также, что южный участок древних стен крепости особенно сильно разрушен и искажен средневековыми постройками. На плане обозначены также постройки IX–X вв. у восточной стены крепости.

Кроме того, Г.А. Пугаченкова заново описывает башню с гофрами, обнаруженную на поселении Дурнали В.И. Пилявским (рис. 6). Она указывает, что эта башня представляет собой часть комплекса дома-усадьбы с обширным двором, в восточной и южной частях которого располагались два прямоугольных строения, ориентированных по сторонам света. Размеры одного из них – 30×37 м, другого – 8,8×46 м. Последнее было одноэтажным и завершалось в своем восточном участке двухэтажной башней (восстановить планировку этих домов без раскопок невозможно). Материал, из которого выстроены эти сооружения, – кирпич-сырец размером 32 x 32 x 6 см.

Башня с гофрами – квадратная в плане (8,8×8,8 м), но заключала внутри круглое купольное помещение диаметром 5,5 м с восемью нишами на главных осях. Вход в нее располагался с юга. Дверной проем и ниши перекрыты стрельчатыми арками. Перекрытием первого этажа башни служит почти полусферический купол. Внешний вид башни следующий: первый этаж оформлен в виде мощного основания – усеченной четырехгранной пирамиды с крутым наклоном граней; второй этаж имеет на каждом фасаде по три цилиндрических гофра по краям и по два близкорасположенных пилястра посередине. Г.А. Пугаченкова отвергает

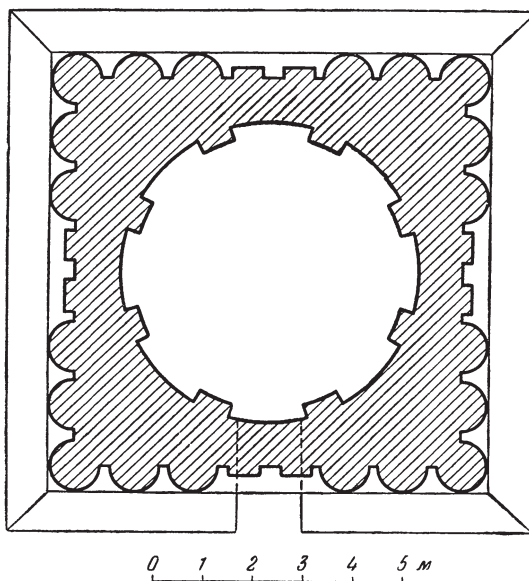


Рис. 6. Башня с гофрами на поселении Дурнали (по Г.А. Пугаченковой)

¹⁶ Исследования, проведенные в последнее время, и основанные на методике сопоставления данных «Географического руководства» Клавдия Птолемея и материалов Археологической карты Мервского оазиса, показали ошибочность всех предложенных Г.А. Пугаченковой отождествлений городов с современными археологическими памятниками за исключением очевидного сопоставления Антиохии Маргианской с городищем Гяур-кала. В частности, упоминаемая ею Сена с большой долей вероятности соответствует городищу Улы Кишман / Хурмузфарра. См. Гаиров, Требелева 2006, 157–164; Гаиров, Кошеленко, Требелева 2010, 117–121; Гаиров, Кошеленко, Требелева 2011, 65–95.

предположение В.И. Пилявского о том, что башня служила для входа (при помощи перекидного моста) во второй этаж отдельно стоящего кёшка. Она указывает, что никакого кёшка здесь быть не могло, а строения усадьбы непосредственно примыкают к башне, и притом они одноэтажны. Исследователь полагает также, что в IX–X вв. оборонительная функция кёшков утрачивает свое значение. Тем более она неуместна в усадьбе зажиточного владельца крупного средневекового имения. Гофрированная башня в Дурнали, по ее мнению, – пережиточная форма раннефеодального донжона.

Употребление гофр в этой башне, как и в кёшках IX–X вв., является отражением ее бывшего полукрепостного назначения, которое в это время уже было утрачено.

Необходимо отметить также находки на городище парфянских монет I–II вв. н.э., а также трех терракотовых статуэток парфянского времени¹⁷.

Из других наблюдений ЮТАКЭ необходимо указать на следующее. По мнению М.Е. Массона, в античную эпоху через Дурнали проходил кратчайший путь из Антиохии Маргианской в Хорезм¹⁸. Кроме того, указывалось, что в парфянское время именно Дурнали был своего рода районным центром, а затем, в средневековое время, уступил свою роль Пашану (ныне городище Куртлы)¹⁹.

Необходимо указать, что уже в то время, в период работ ЮТАКЭ, были высказаны сомнения относительно некоторых выводов Г.А. Пугаченковой²⁰. В частности отмечалось, что маловероятным является предположение о наличии второго яруса обороны и необходимых для этого деревянных консолей или кирпичных обструкций. В 1940–1950-х гг. сохранность стен была еще достаточно хорошей, но никаких остатков подобных конструкций обнаружено не было. В связи с этим отмечалось, что система обороны крепости была совершенно иной, чем это предполагалось Г.А. Пугаченковой. По всей вероятности, основой обороны были башни, что подтверждается и их частым расположением. Обращалось также внимание на то, что стены были очень тонкими и подобная крепость, прежде всего, могла быть предназначена для противостояния набегам кочевников, лишенных осадных машин и не имевших возможности разрушать даже не слишком мощные укрепления.

В 1981 г. маршрутная группа Среднеазиатской экспедиции обследовала Дурнали и округу в связи с работами по составлению археологической карты Мервского оазиса. Ситуация здесь, однако, резко изменилась к худшему за прошедшие после работ ЮТАКЭ годы. За это время было развернуто широкое земледельческое освоение района, и микрорельеф в результате сильно пострадал. Однако наиболее разрушительные последствия имело проведение непосредственно через территорию Дурнали канала для сброса воды, ранее использовавшейся для орошения. Точнее, здесь было два канала: один подходил с юга к эспланаде, окружавшей прежде крепость, а другой – с севера. Результатом сброса воды через эти каналы стало заболачивание как самой крепости, так и территории, непосредственно окружавшей ее (той пониженной территории, которую Г.А. Пугаченкова называла эспланадой). В результате, очень быстро начали разрушаться стены и башни крепости (рис. 7, 8). Другие памятники, к счастью, пострадали меньше.

¹⁷ Массон 1966, 258, прим. 40.

¹⁸ Массон 1966, 33.

¹⁹ Массон 1966, 254.

²⁰ Кошеленко 1963, 62–63.



Рис. 7. Дурнали. Внутренний фас западной и части северной стены (фото САЭ)



Рис. 8. Дурнали. Южная часть стены (фото САЭ)

Наши исследования, хотя и проводились в неблагоприятных условиях, тем не менее позволили в общих чертах представить историю этого небольшого района и всех памятников, расположенных здесь. Кроме того, удалось проследить изменение в системе ирригации в данном районе.

Древнейшим в группе памятников, расположенных здесь, была крепость Дурнали. В целом, описание ее, сделанное Г.А. Пугаченковой, сохраняет свое значение, однако оно нуждается в некоторых уточнениях.

Во-первых, не исключено, что крепость возникла несколько раньше, чем это предполагала Г.А. Пугаченкова, поскольку среди подъемного материала встречены находки, которые вполне могут быть датированы и I в. н.э. В частности, здесь была найдена парфянская монета местного маргианского чекана, датируемая концом I – началом II в. н.э.²¹

Во-вторых, совершенно несомненно, что крепость Дурнали существовала не только в парфянское, но и в сасанидское время. Об этом, помимо керамики, обнаруженной на территории крепости, говорят и серьезные перестройки, и ремонты, которые были выявлены в ходе наших исследований.

Что касается парфянского периода существования крепости, то прежде всего необходимо указать, что, как уже отмечалось выше, нет никаких оснований предполагать наличие второй, верхней линии обороны на стенах крепости Дурнали. Также стоит указать на существование предвратного укрепления, расположенного к югу от крепостных ворот. Хотя его связь с собственно воротами не может быть установлена точно, но при обследовании было хорошо видно, что это укрепление выполнено в виде прямоугольника и сложено целиком из пахсовых блоков.

Наконец, необходимо, по-видимому, подвергнуть пересмотру выводы Г.А. Пугаченковой относительно застройки внутри и снаружи крепости. Работами Среднеазиатской экспедиции внутри крепости были выявлены хорошо различимые следы застройки (рис. 9). Это наблюдение подтверждается аэрофотоснимками. И на местности, и на аэрофото видно, что от южных ворот на север шла центральная улица, являющаяся прямым продолжением той дороги, которая подходит к крепости с юга²². Эта магистраль прослеживается практически до северной стены. Она делит территорию крепости на две части – западную, большую по площади, и восточную – меньшую.

Достаточно отчетливо видны боковые улицы, отходившие от центральной магистрали под прямым углом. В западной части крепости сооружения, несомненно, были более крупными. Местами между ними прослеживаются даже переулки, отделяющие одно здание от другого. Создается впечатление, что застройка внутри крепости Дурнали была достаточно регулярной.

Необходимо также указать, что предположения Г.А. Пугаченковой о существовании парфянского города за пределами крепости оказались неверными. Тщательное обследование всей территории, отмеченной на ее плане как относящейся к парфянскому городу, показало, что никаких остатков строений этого времени здесь нет, практически нет и парфянской керамики. Сопоставление этих двух фактов – наличия следов застройки внутри крепостных стен и отсутствие их вне

²¹ Филиппко 1980, 119.

²² Ныне углубление в земле на месте древней дороги использовано для проведения сбросового канала.

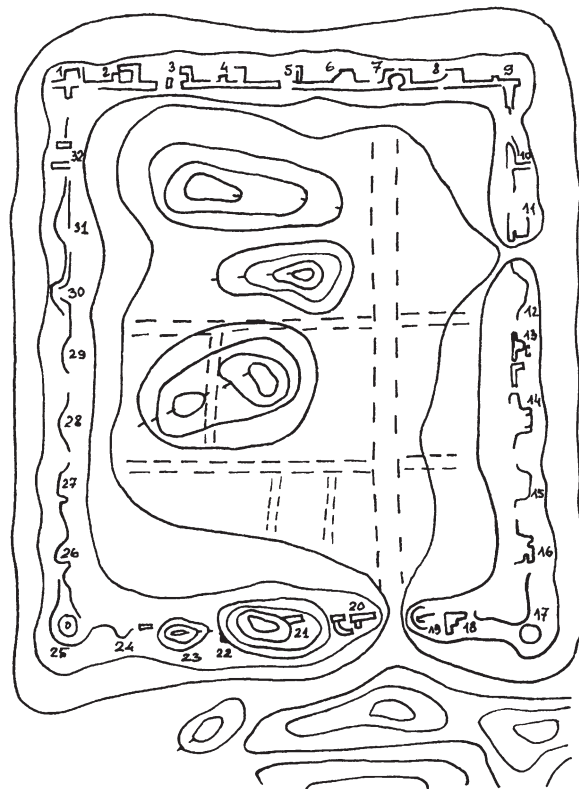


Рис. 9. План крепости Дурнали (работы САЭ)

пределов стен – подводит к выводу о том, что в парфянское время здесь возник и существовал лишь укрепленный населенный пункт, вне стен которого практически не было сооружений.

С помощью аэрофотоснимков был выявлен и позднее обнаружен на местности канал того же времени, отходивший от главного канала Дурнали на запад и проходивший у южного фаса крепости (рис. 10, 1).

Дурнали продолжал существовать и в сасанидское время. Об этом говорят как обильный керамический материал, так и выявленные следы перестроек и ремонтов укреплений. Необходимо также указать, что не все башни Дурнали однотипны. Две южные угловые башни были не прямоугольными, а приближались по своему плану к полукруглым. Кроме того, две другие башни были забутованы. Наконец, пилястры, яркий и характерный элемент конструкции, полностью отсутствуют на южной стене и в южной части восточной стены. Эти наблюдения приводят к выводу, что в истории укреплений Дурнали можно выделить как минимум два периода. К сожалению, сейчас невозможно сказать, когда были произведены указанные серьезные перестройки – в ранне- или поздне-сасанидское время. Более вероятной кажется ранняя дата, поскольку в основных конструкциях крепости разница в размерах кирпича незначительна, а это достаточно надежный для Средней Азии датирующий признак.

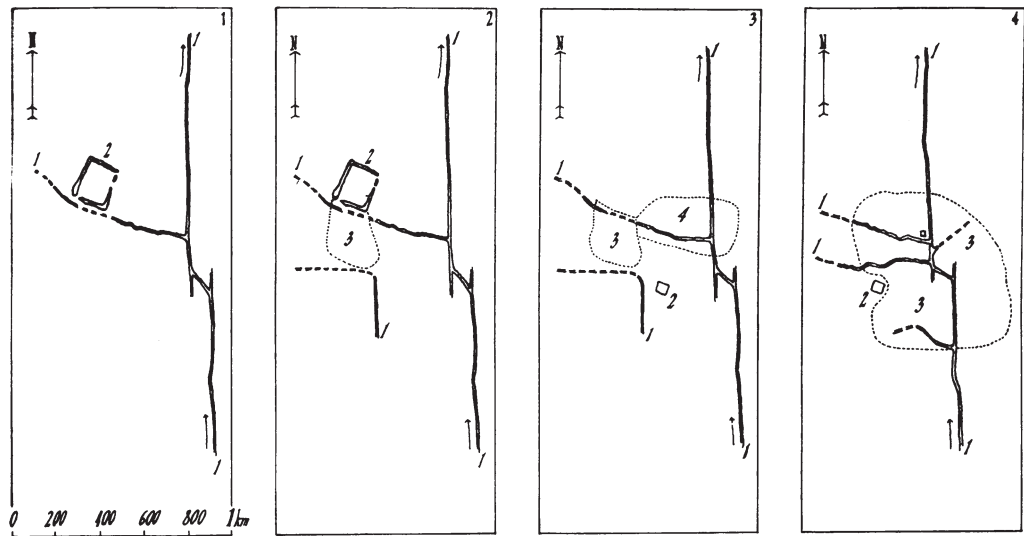


Рис. 10. Схема развития района Дурнали:

1 – парфянский и раннесасанидский периоды (I–IV вв.); 2 – позднесасанидский период (V–VII вв.); 3 – раннеарабский период (VIII–IX вв.); 4 – X – нач. XIII вв.

Однако в позднесасанидское время (V–VII вв.) мы видим другое весьма важное изменение – появление поселения вне пределов крепости (рис. 10, 2). Его общая площадь – около 7 га. На территории поселения фиксируется значительное число построек, но отсутствуют какие-либо намеки на наличие регулярного плана. На территории поселения собрана значительная коллекция керамики, датированной V–VII вв. н.э. Помимо канала, проложенного в парфянский период, в это время создается еще один, подходящий к поселению с юга и затем поворачивающийся на запад. Он, видимо, определял южную границу поселения.

Среди находок, сделанных во время работ нашей экспедиции на поселении, заслуживает внимания обломок венчика большого хума (диаметр устья – более 100 см) с двумя эпиграфическими клеймами (рис. 11). Клейма прямоугольные, расположены вертикально, в 4 см от края венчика. Судя по конфигурации и размерам, это, вероятно, не отпечатки личных печатей – инталий, а скорее штампов, специально предназначенных для клеймения керамики (хотя до сих пор сасанидских эпиграфических штампов, предназначенных специально для этого, известно не было)²³. Первое из клейм (рис. 11, 1) имеет надпись в две строки на пехлеви. Отчетливо читается лишь начало первой строки и первый и последний знаки второй строки. Первое слово, очевидно, переводится как «мастер, ремесленник», а второе – как имя собственное, возможно (судя по длине надписи) – «Шапур».

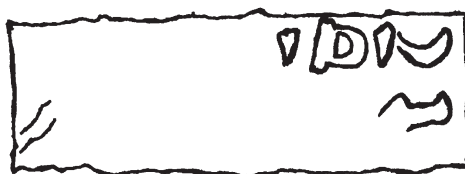
Второе клеймо расположено рядом с первым и также имеет прямоугольную форму (рис. 11, 2). Лучшая сохранность пехлевиийской надписи на нем (из трех строк) позволило исследователю А.Б. Никитину прочесть ее с большой уверенностью. Первая строка, видимо, представляет сокращенное написание иранской

²³ Никитин, Согомонов 1987, 121–123.

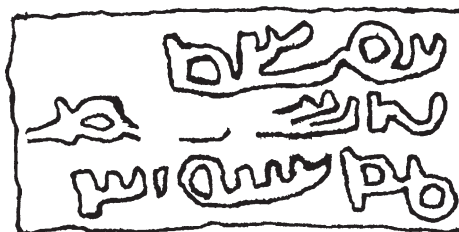
магической и благопожелательной формулы «фарн приумножен», хорошо известной по сасанидским монетам (драхмы VI – первой половины VII вв.)²⁴. Это обстоятельство, в сочетании с особенностями написания, может указывать на датировку клейма. Вторая, хуже сохранившаяся строка, видимо, содержит название должности – «хамбарбед, господин амбаров»²⁵. Имя собственное в третьей строке – видимо, Михрасвар, составленное из имени бога Митры и слова «всадник», хотя предлагались и другие его прочтения²⁶.

Следующий период большой активности в истории группы памятников Дурнали приходится на время после арабского завоевания. В это время сама крепость утрачивает всякое значение и полностью забрасывается. Жизнь на поселении сасанидского времени, к югу от крепости, однако, продолжается; там найдено некоторое количество керамики VIII–IX вв., а также фельс Абу-Муслима 130 г. Хиджры (748 г.) (рис. 12). Тогда же осваивается для поселения и территория к юго-востоку от старой крепости. Через это поселение проходил старый канал, возникший еще в парфянское время. В процессе роста поселения оно перешло и на другой берег главного канала Дурнали (рис. 10, 3). Площадь нового поселения – не менее 15 га.

Тогда же к югу от указанного поселения возникает рабат, прямоугольный в плане, размерами 45×45 м. Строительная техника основана на комбинации пахсы и сырцового кирпича. Размеры пахсовых блоков – 80×80 см, сырцовых кирпичей – 31×31×6,5 см. Наиболее вероятная дата сооружения рабата – VIII–IX вв. Постройки подобного типа широко представлены на территории Средней



1



2

Рис. 11. Поселение Дурнали. Эпиграфические клейма на венчике хума

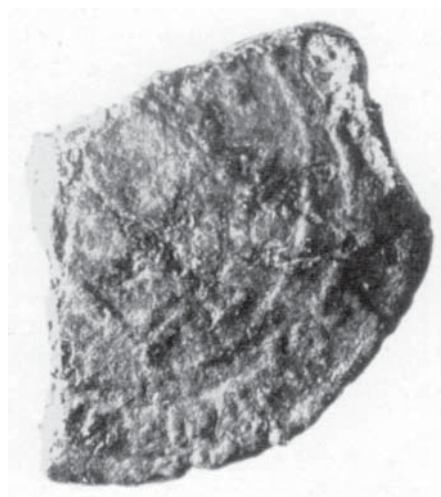


Рис. 12. Фельс Абу-Муслима (130 г. Хиджры = 748 г. н.э.)

²⁴ Никитин, Согомонов 1987, 122.

²⁵ Hinz 1975, 112.

²⁶ См. Никитин, Согомонов 1987, 123.

Азии, в том числе и в Мервском оазисе²⁷. В планировочном отношении все они однотипны и представляют собой огороженное прямоугольное или квадратное пространство, где, видимо, располагались шатры арабского гарнизона.

Следующий период активности на поселении приходится на X – начало XIII в. (рис. 10, 4). Его площадь резко увеличивается, хотя территория, обжитая в позднеасанидское время, уже была заброшена. Общая площадь, занятая поселением, достигает 60–70 га. Поселение в это время растет на восток и на юг, почти половина его теперь находится к востоку от главного канала Дурнали. Несколько меняется и схема канала: перестает существовать тот из них, что подходил к поселению позднеасанидского и раннеарабского времени с юга. Вместо одного канала, снабжавшего водой западную часть поселения, теперь проведены были три. Кроме того, по меньшей мере один канал, также выведенный из магистрали Дурнали, стал снабжать водой восточную часть поселения.

Для позднего поселения характерен специфический тип расселения. Насколько можно судить, застройка здесь состояла из большого числа усадеб, большинство из которых по форме были близки к квадрату со стороной 70–75 м. По всему периметру усадьбы были окружены стенами, при этом в диаметрально противоположных их углах располагались комплексы жилых и хозяйственных помещений. Достаточно отчетливо на двух усадьбах видны башнеобразные части жилых домов – «динги». Первый из них имеет в плане прямоугольную форму (8×6 м) и построен в обычной комбинированной технике: основание из пахсовых блоков размерами 80×80 см, а верхняя часть – из сырцового кирпича размерами 32×32×6 см (рис. 13). Второй жилой башнеобразный дом – тот, что описан В.И. Пилявским и Г.А. Пугаченковой, и упоминался здесь ранее.

В это же время рабат был перестроен в кёшк. По внутреннему периметру его возводятся помещения, оставляющие, однако, свободной центральную часть, служившую теперь двором. Перестраивается и южная стена. На стыке южной и восточной стен сооружается арочный вход. Восточные ворота его были оформлены и одновременно укреплены двумя мощными пилонами. С запада к кёшку примыкает крупное сооружение хозяйственного назначения, безусловно, связанное функционально с самим кёшком. С точки зрения архитектуры, этот кёшк вполне типичен для X–XII вв.²⁸ В это же время частично вновь осваивается территория бывшей крепости, где строятся здания у южной и восточной стен.

На данном этапе изученности трудно определить причины гибели поселения. Жизнь на нем не продолжалась далее начала XIII в., но погибло ли оно в результате монгольского нашествия (что весьма вероятно) или несколько ранее – определить сложно. Во всяком случае, никаких явных следов пожаров и других свидетельств насильственной гибели на территории поселения не зафиксировано.

В заключение можно сформулировать в общих чертах выводы об основных этапах истории группы памятников Дурнали:

1. Парфянский и раннеасанидский период (I–IV вв.) – возникновение и развитие первоначально небольшого укрепленного городища.

2. Позднеасанидский период (V–VII вв.) – расширение населенного пункта за пределы укреплений, на юг от них.

²⁷ Пугаченкова 1958, 143–144; Гаврюшенко 1969, 187.

²⁸ Прибыткова 1973, 24.



Рис. 13. Башня-динг на поселении Дурнали

3. Раннеарабский период (VIII–IX вв.) – прекращение существования крепости, продолжение жизни на южном поселении. Возникновение нового поселения к востоку от бывшей крепости и рабата к югу от нее.

4. Резкое расширение поселения, достигающего размеров до 70 га, превращение бывшего рабата в кёшк. Гибель поселения приходится на начало XIII в.

Эта периодизация истории группы памятников Дурнали в целом совпадает с периодами жизни других подобных групп на территории Мервского оазиса. По-видимому, она вообще типична для истории Маргианы эпохи древности и средневековья.

ЛИТЕРАТУРА

Атлас Азиатской России. Издание Переселенческого Управления Главного Управления землеустройства и земледелия. 1914.СПб.

Бартольд, В.В. 1965: К истории орошения Туркестана. В кн.: В.В. Бартольд (ред.), *Сочинения.* Т. III. М., 97–236.

Бартольд, В.В. 1965: К истории Мерва. В кн.: В.В. Бартольд (ред.), *Сочинения.* Т. IV. М., 172–195.

- Гаврюшенко, П.П. 1969: Городище Шаим-кала Старого Мерва (лагерь сельджукидских войск). В сб.: *Труды ЮТАКЭ XIV*, 172–193.
- Гаилов, В.А. 2018: К вопросу об оборонительных сооружениях Маргианы. Крепость Чильбурдж. *ПИФК 3*, 157–169.
- Гаилов, В.А. 2018: Крепость Чанглы и ее округа: эволюция развития. *ПИФК 4*, 197–215.
- Гаилов, В.А., Требелева, Г.В. 2006: Локализации двух городов Маргианы (о некоторых возможностях ГИС-технологий). *РА 3*, 157–164.
- Гаилов, В., Кошеленко, Г., Требелева, Г. 2010: О городах парфянской Маргианы. В сб.: К. Абдуллаев (ред.), *Традиции Востока и Запада в античной культуре Средней Азии*. Ташкент, 117–121.
- Гаилов, В.А., Кошеленко, Г.А., Требелева, Г.В. 2011: О локализации городов Маргианы парфянского времени. *ПИФК 2*, 65–95.
- Губаев, А., Гаилов, В. 1986: Об археологической карте Маргианы. *Памятники Туркменистана 1* (41), 4–6.
- Жуковский, В.А. 1894: *Древности Закаспийского Края. Развалины Старого Мерва*. (Материалы по археологии России. Т. 16). СПб.
- Кошеленко, Г.А. 1963: Парфянская фортификация. *СА 2*, 57–73.
- Ляпин, А. 1988: Хурмузфарра. *Памятники Туркменистана 1* (45), 20–22.
- Масальский, В.И. 1913: Туркестанский край. В сб.: В.П. Семенов-Тянь-Шанский (ред.), *Россия. Полное географическое описание нашего Отечества*. Т. XIX. СПб.
- Массон, М.Е. 1955: Краткая хроника полевых работ ЮТАКЭ за 1948–1952 гг. *Труды ЮТАКЭ V*, 197–249.
- Массон, М.Е. 1966: Средневековые торговые пути из Мерва в Хорезм и в Мавераннахр (в пределах Туркменской ССР). *Труды ЮТАКЭ XIII*. Ашхабад.
- Никитин, А.Б., Согомонов, А.Ю. 1987: Оттиски печатей и клейма на керамике сасанидского времени из Мервского оазиса. *ВДИ 4*, 118–123.
- Пиляпко, В.Н. 1980: Парфянские бронзовые монеты со знаком П под луком. *ВДИ 4*, 105–124.
- Пилявский, В.И. 1947: Сырцовые сооружения древнего Мерва. В сб.: *Сообщения Института истории и теории архитектуры*. Вып. 8. М., 47–72.
- Пилявский, В.И. 1950: Архитектура древнего Мерва. В сб.: *Научные труды Ленинградского инженерно-строительного института*. Вып. 10. М.–Л., 95–121.
- Прибыткова, А.М. 1973: *Строительная культура Средней Азии IX–XII вв.* М.
- Пугаченкова, Г.А. 1952: Парфянские крепости южного Туркменистана (из материалов работ ЮТАКЭ). *ВДИ 2*, 215–225.
- Пугаченкова, Г.А. 1958: *Пути развития архитектуры Южного Туркменистана поры рабовладения и феодализма*. М.
- Gubaev, A., Koşelenko, G., Novikov, S. 1990: Archaeological Exploration in the Merv Oasis. *Mesopotamia XXV*, 51–54.
- Hinz, W. 1975: *Altiranisches Sprachgut der Nebenüberlieferungen*. Wiesbaden.
- Huntington, E. 1908: Description of the Kurgans of the Merv Oasis. In: R. Pumpelly (ed.), *Explorations in Turkestan: Expedition of 1904*. Vol. I. Washington, 219–232.
- Le Strange, G. 1905: *The Lands of the Eastern Caliphate. Mesopotamia, Persia and Central Asia from the Moslem conquest to the time of Timur*. Cambridge.

REFERENCES

Atlas Aziatskoy Rossii. Izdanie Pereselencheskogo Upravleniya Glavnogo Upravleniya zemleustrojstva i zemledeliya [Atlas of Asian Russia. Publication of the Resettlement Department of the Main Department of land management and agriculture]. 1914. Saint Petersburg.

- Bartold, V.V. 1965: K istorii orosheniya Turkestana [On the history of irrigation of Turkestan]. In: V.V. Bartold (ed.), *Sochineniya [Writings]*. III. Moscow.
- Bartold, V.V. 1965: K istorii Merva [On the history of Merv]. In: V.V. Bartold (ed.), *Sochineniya [Writings]*. IV. M.
- Gavryushenko, P.P. 1969: Gorodishche Shaim-kala Starogo Merva (lager' sel'dzhukidskikh voysk) [The site of Shaim-Kala in Old Merv (Seljuk troops camp)]. *Trudy Yuzhno-Turkmenistanskoy arkeologicheskoy kompleksnoy ekspeditsii [Proceedings of the South Turkmenistan Archeological Complex Expedition]*. XIV. Ashkhabad.
- Gaibov, V.A. 2018: K voprosu ob oboronitelnykh sooruzheniyakh Margiany. Krepost Chilburdzh [On the issue of Margiana fortifications. Fortress Chilburj]. *Problemy istorii, filologii, kultury [Journal of historical, philological and cultural studies]* 3, 157–169.
- Gaibov, V.A. 2018: Krepost' Changly i ee okruga: evolyutsiya razvitiya [Changly Fortress and its districts: evolution of development]. *Problemy istorii, filologii, kultury [Journal of historical, philological and cultural studies]* 4, 197–215.
- Gaibov, V.A., Trebeleva, G.V. 2006: Lokalizatsii dvukh gorodov Margiany (o nekotorykh vozmozhnostyakh GIS-tehnologiy) [Localization of the two cities of Margiana (on some capabilities of GIS-technologies)]. *Rossiyskaya Arkheologiya [Russian Archaeology]* 3, 157–164.
- Gaibov, V., Koshelenko, G., Trebeleva, G. 2010: O gorodakh parfyanskoy Margiany [On the cities of Parthian Margiana]. In: *Traditsii Vostoka i Zapada v antichnoy kul'ture Sredney Azii [The traditions of East and West in ancient culture of Central Asia]*. Tashkent, 117–121.
- Gaibov, V.A., Koshelenko, G.A., Trebeleva, G.V. 2011: O lokalizatsii gorodov Margiany parfyanskogo vremeni [On the localization of the cities of Margiana of Parthian time]. *Problemy istorii, filologii, kultury [Journal of historical, philological and cultural studies]* 2, 65–95.
- Gubaev, A., Gaibov, V. 1986: Ob arkeologicheskoy karte Margiany [On the archaeological map of Margiana]. *Pamyatniki Turkmenistana [Monuments of Turkmenistan]* 1 (41), 4–6.
- Zhukovskiy, V.A. 1894: *Drevnosti Zakaspiyskogo Kraya. Razvaliny Starogo Merva [Antiquities of the Transcaspian region. Ruins of Old Merv]*. (Materialy po arkeologii Rossii [Materials on the archeology of Russia]. 16. Saint Petersburg.
- Koshelenko, G.A. 1963: Parfyanskaya fortifikatsiya [Parthian Fortification]. *Sovetskaya Arkheologiya [Soviet Archaeology]* 2, 57–73.
- Lyapin, A. 1988: Khurmuzfarra [Hurmuzfarrah]. *Pamyatniki Turkmenistana [Sites of Turkmenistan]* 1 (45), 20–22.
- Masalskiy, V.I. 1913: Turkestanskiy kray [Turkestan region]. (*Rossiya. Polnoe geograficheskoe opisanie nashogo Otechestva. Pod red. V.P. Semenova-Tyan-Shanskogo*) [V.P. Semenov-Tyan-Shansky (ed.), *Russia. Full geographical description of our Fatherland*]. XIX. Saint Petersburg.
- Masson, M.E. 1955: Kratkaya khronika polevykh rabot YUTAKE za 1948–1952 gg. [A brief chronicle of YUTAKE field work in 1948–1952]. In: *Trudy Yuzhno-Turkmenistanskoy arkeologicheskoy kompleksnoy ekspeditsii [Proceedings of the South Turkmenistan Archeological Complex Mission]*. V. Ashkhabad 197–249.
- Masson, M.E. 1966: Srednevekovye torgovyie puti iz Merva v Khorezm i v Maverannakhr (v predelakh Turkmenskoy SSR) [Medieval trade routes from Merv to Khorezm and to Maverannakhr (within the Turkmen SSR)]. In: *Trudy Yuzhno-Turkmenistanskoy arkeologicheskoy kompleksnoy ekspeditsii [Proceedings of the South Turkmenistan Archeological Complex Mission]*. XIII. Ashkhabad.
- Nikitin, A.B., Sogomonov, A.Yu. 1987: Ottiski pechaty i kleyma na keramike sasanidskogo vremeni iz Mervskogo oazisa [The stamps and hallmarks on pottery of the Sasanid time from the Merv oasis]. *Vestnik drevney istorii [Journal of Ancient History]* 4, 118–123.

- Pilipko, V.N. 1980: Parfyanskiye bronzovyye monety so znakom П pod lukom [Parthian bronze coins with the sign П under the bow]. *Vestnik drevney istorii* [*Journal of Ancient History*] 4, 105–124.
- Pilyavskiy, V.I. 1947: Syrcovye sooruzheniya drevnego Merva [Mud brick structures of ancient Merv]. In: *Soobshcheniya Instituta istorii i teorii arkhitektury* [*Reports of the Institute of history and theory of architecture*] 8. Moscow, 47–72.
- Pilyavsky, V.I. 1950: Arkhitektura drevnego Merva [Architecture of ancient Merv]. In: *Nauchnye trudy Leningradskogo inzhenerno-stroitel'nogo instituta* [*Scientific works of the Leningrad Institute of civil engineering*] 10. Moscow–Leningrad, 95–121.
- Pribytkova, A.M. 1973: *Stroitel'naya kultura Sredney Azii IX–XII vv.* [*Building culture of Central Asia of 9th–12th centuries*] Moscow.
- Pugachenkova, G.A. 1952: Parfyanskiye kreposti yuzhnogo Turkmenistana (iz materialov rabot YUTAKE) [Parthian fortresses of southern Turkmenistan (from the materials of YUTAKE works)]. *Vestnik drevney istorii* [*Journal of Ancient History*] 2, 215–225.
- Pugachenkova, G.A. 1958: *Puti razvitiya arkhitektury Yuzhnogo Turkmenistana pory rabovladeniya i feodalizma* [*Ways of development of architecture of Southern Turkmenistan in time of slavery and feudalism*]. Moscow.

THE DURNALI FORTRESS AND SETTLEMENT: EVOLUTION OF DEVELOPMENT

Vasif A. Gaibov

Institute of Archaeology RAS, Moscow, Russia
gaibov@mail.ru

Abstract. The article deals with a group of sites examined by the Central Asian Archaeological Mission of the Institute of archaeology of the Academy of Sciences USSR (RAS) in the framework of a large-scale project on the archaeological mapping of the Merv oasis, initiated and headed for over 20 years (1980–2003) by G.A. Koshelenko. This group was called Durnali by the name of the key monument located in the immediate vicinity of the ancient canal of the same name. The complete archaeological survey of the area (without excavations) allowed to restore the following picture of the dynamics of this “micro-oasis”. In the 1st to early 2nd century AD there is a small fortified settlement (fortress) of Durnali. In the Sassanid period, the development and expansion of the object beyond the fortifications to the south takes place. In the next, early Arab period (8th–9th centuries) the fortress itself ceases to exist, but life continues on the southern settlement, along with which a new settlement appears to the east and a *rabat* is being built. Later, the *rabat* is rebuilt in *keshk*. The death of the settlement occurred in the 13th century, most likely, as a result of the Mongol invasion.

This periodization of the history of the group of monuments of Durnali generally coincides with the periods of life of other similar groups on the territory of the Merv oasis. Apparently, it is generally typical for the history of Margiana of antiquity and the Middle Ages.

Keywords: Merv oasis, Margiana, fortification, Durnali, irrigation, *rabat*, *ding*, *keshk*