



DOI: 10.18503/1992-0431-2018-3-61-60–72

## ЛЕПНАЯ КЕРАМИКА ИЗ ОБЪЕКТОВ И СЛОЕВ III–VI вв. н.э. БОСПОРСКОГО ГОРОДА КИТЕЯ

Н.А. Гаврилюк\*, Е.А. Молев\*\*

*\*Институт археологии НАН Украины, Киев, Украина  
gavrylyuk\_na@ukr.net*

*\*\*Нижегородский государственный университет им. Н.И. Лобачевского,  
Нижний Новгород, Россия  
molev.eugeny@yandex.ru*

*Аннотация.* Статья посвящена исследованию лепной керамики III–VI вв. н.э. из раскопок боспорского города Китея 1970–1995 гг. Выделены основные виды и типы сосудов, рассмотрена их хронология. Отдельно рассмотрены этнографические признаки лепной посуды и соотношение греческой, боспорской и варварской керамики среди находок. На сегодняшний день в наборе лепной керамики Китея III–VI вв. лепная керамика греческой группы составляет 22%, боспорской – 62, а северокавказской – 16%.

*Ключевые слова:* Боспор, Китей, лепная керамика, посуда, светильники, варвары

Лепная посуда в общем количестве находок из Китея по материалам раскопок 1970–1995 гг. составляет всего около 9,5%. комплексе посуды ее процент несколько выше – 37,8%. Среди светильников лепные составляют лишь пятую часть находок<sup>1</sup>. Тем не менее, это очень важный и информативный материал, позволяющий судить о многих сторонах жизни древнего города Китея в позднеантичный период его истории.

Слой этого времени представляет собой светло-серый гумус мощностью 0,5–1,6 м. Он прослеживается в раскопах I и II, в которых найдены материалы, датируемые временем не позднее IV в. н.э. В раскопе IV встречается керамика и более позднего времени. Материалы последнего периода существования городища отмечены в зольнике раскопа II, в некоторых ямах, пифосе и при расчистке некоторых фундаментов<sup>2</sup>. Лепная керамика, из слоя и объектов, датированных этим временем, представлена коллекцией из 55 сосудов (табл. 1), в которой представлены две группы – закрытые и открытые.

---

*Данные об авторах:* Гаврилюк Надежда Авксентьевна – доктор исторических наук, ведущий научный сотрудник Института археологии НАН Украины; Молев Евгений Александрович – доктор исторических наук, профессор Нижегородского государственного университета им. Н.И. Лобачевского.

<sup>1</sup> Молев 2010, 208.

<sup>2</sup> Молев, 2010, 29-30.

Таблица 1

Основные виды и типы лепной керамики Китея III–VI вв. н.э.

Виды и типы сосудов	III–VI вв. н.э.	Всего сосудов типа	% в общем количестве
<b>ГОРШКИ</b>			
с раструбом	4	30	13,3
с прямым горлом	1	28	3,6
с дуговидной в разрезе шейкой	5	15	
слабопрофилированные	1	9	
С выступом для крышки и крышка	3	6	
<b>СОСУДЫ С РУЧКАМИ</b>			
кувшины	13	40	
горшки-кувшины	4	38	
кружки	2	4	
КОТЛЫ (горшки без горла)	1	7	
<b>МИСКИ</b>			
с завернутым внутрь венчиком	2	25	
в форме усеченного конуса	5	28	
с широким отогнутым венчиком	1	13	
с ручками-налепами на стенке	3	8	
<b>КУЛЬТОВЫЕ СОСУДЫ</b>			
Мисочки полусферические (солонки)	2	16	
Чашки на высоких ножках	6	10	
Амфориск	1	1	
<b>СВЕТИЛЬНИКИ</b>			
открытые, круглые с небольшим носиком	1	9	
Всего	55	343	

Наиболее многочисленна группа закрытых сосудов, в составе которой преобладали горшки нескольких типов, в первую очередь – *горшки с дуговидной в разрезе шейкой* (рис. 1, 3–7). Горшки этого типа найдены в раскопах I и IV. Особенностью сосудов с дуговидной шейкой этого периода – наличие не верхнем срезе венчика прочерченного орнамента – в виде волнистой линии (рис. 1, б) или елочного узора (рис. 1, 7). Аналогичным образом украшены венчики мисок из Мирмекия, Тиритаки датируемые II–IV вв. н.э.<sup>3</sup> Ближайшими формальными аналогами горшкам с дуговидной в разрезе шейкой являются горшки из Тиритаки<sup>4</sup>.

<sup>3</sup> Кастанаян 1981, 146, табл. IX. 1; XIII.1.

<sup>4</sup> Кастанаян 1952, 279, рис. 40. 1; 41. 7.

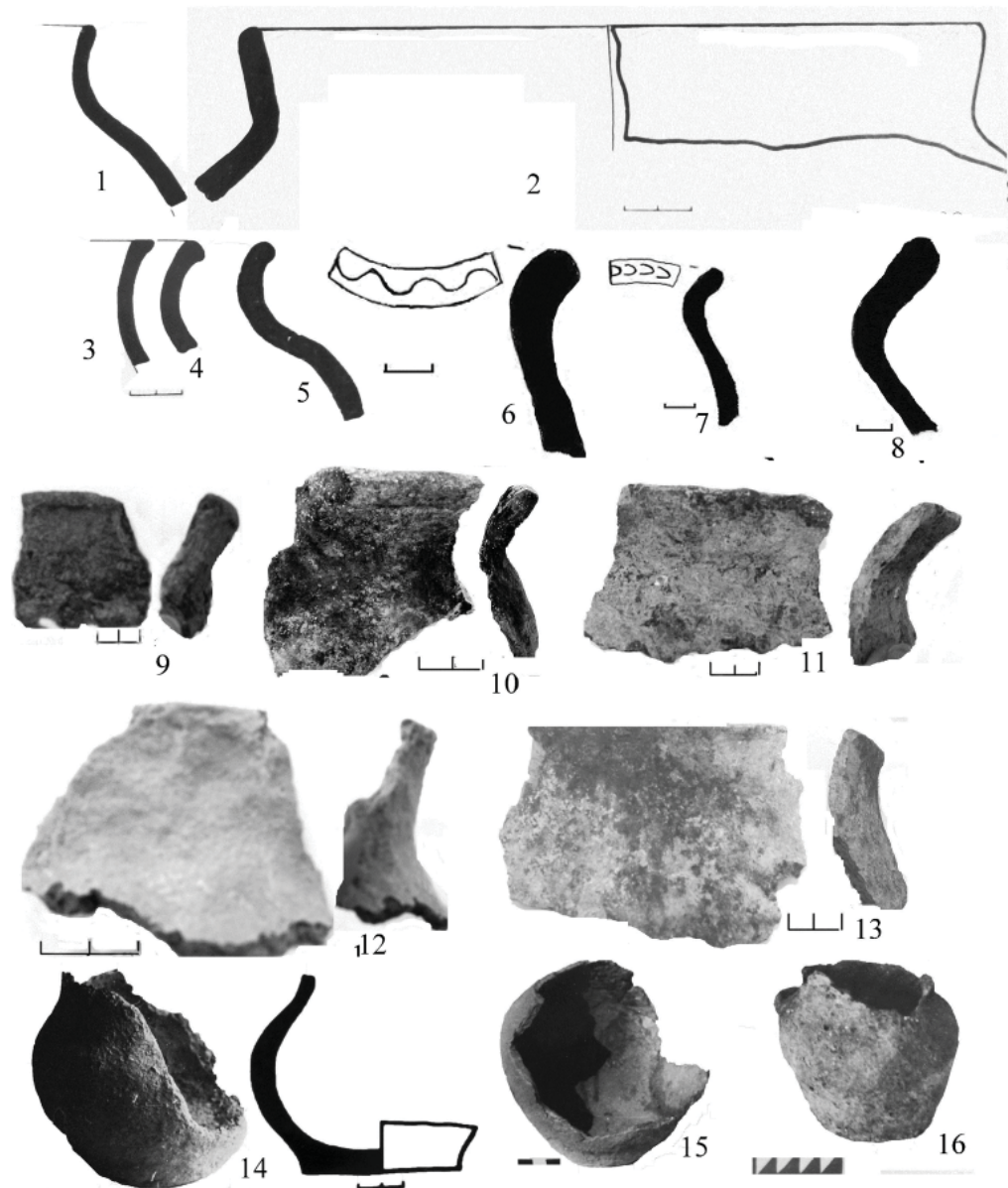


Рис. 1. Горшки из слоев III–VI вв.: с прямым горлом (1, 2, 12); с дуговидной в разрезе шейкой (3–7); с горлом, отогнутым в виде раструба (8–11); слабопрофилированный (13); горшки без венчиков (14–16):

1–4 – раскоп 1, квадрат 3/4 (1970 г.); 5 – раскоп 1, квадрат 5 (1972 г.); 6, 7 – раскоп 4, квадрат В7, п.о. 13 и 73 (1992 г.); 8 – раскоп 2, квадрат 14 (1993 г.); 9–13 – раскоп 2, квадрат 19 (2009 г.); 14 – раскоп 4, квадрат В2/8 п.о. 28 (1986 г.); 15 – раскоп 1, квадрат 13 (1976 г.) 16 – раскоп 1, между ямами 28 и 29 (1973 г.)

*Горшки с горлом, отогнутым в виде раструба* (рис. 1, 8–11) представлены фрагментами четырех сосудов, найденных в слоях III–IV вв. Близкими аналогиями таким горшкам являются целые горшки из подвала помещения «З» в Танаисе, погибшего в 40-х годах III в.н.э.<sup>5</sup> Фрагменты трёх *горшков с прямым горлом* (рис. 1, 1, 2, 12) из Китея также имеют аналогии в материалах подвала помещения «З»<sup>6</sup>.

*Слабопрофилированные* горшки представлены фрагментом одного сосуда (рис. 1, 13). По форме корпуса все горшки указанных типов относятся к сосудам с равномерно выпуклым туловом и плоским дном (рис. 1, 14, 15).

На базе лепных кастрюль в III–IV вв. формируется группа лепных сосудов с широким отогнутым венчиком – упором для крышки (рис. 2. 1–3). Иногда такие сосуды называют *котлами*. Они найдены в слое и в яме 73 раскопа IV.

Самую большую и разнообразную по формам группу лепной керамики III–IV вв. составляют сосуды с ручками. Здесь преобладают *горшки-кувшины* с петлевидными ручками (рис. 2, 4–7). Большинство таких сосудов найдены в слоях раскопа II, один – в яме 73 раскопа IV. Горшок-кувшин с плоской-ленточной ручкой, прикрепленной верхним краем к венчику сосуда, был орнаментирован наклепным валиком, моделированным частыми глубокими пальцевыми углублениями (рис. 2. 4). Ручки горшков-кувшинов, как и кружек, так и кувшинов были самыми разнообразными – круглыми, прямоугольными, ленточными, ребристыми (рис. 2, 6, 7).

Необычную форму имел сосуд без горла с венчиком загнутым внутрь, с сильно выпуклыми плечиками с петлевидной ручкой на них, которые ребром отделены от придонной части корпуса сосуда. (рис. 2, 8). Сосуд был найден в яме 49 раскопа IV, датируемой II–IV вв.

В материалах Китея присутствует лепные *амфориски* (рис. 2, 9). Это небольшой сосуд с заостренным дном, раздутым в придонной части туловом и высоким, скорее всего, прямым горлом. Отдаленной аналогией ему может быть лепной сосуд конца IV – начала V в. н.э. из Танаиса<sup>7</sup>.

*Кружками (ковшами)* можно назвать сосуды с отогнутыми выпуклыми (рис. 2, 10) или прямыми (рис. 2, 11) стенками и прикрепленным к венчику или сразу под венчиком вертикальными ручками. По классификации В.П. Власова кружки из Китея можно отнести к «ковшам типа 1», происходящим из поселения Семеновка, склепов Озерное III и Дружное в Крыму и датируемых III–IV вв. н.э.<sup>8</sup>

*Кувшины* (рис. 3) представлены самыми разнообразными формами. В слоях III–VI вв. продолжают существовать кувшины с ручками, крепившимися к краю венчика и возвышающимися над ним (рис. 3, 3, 6, 9). По классификации В.П. Власова эти находки соответствуют «кувшинам 4 типа, варианта А» и представлены в крымских могильниках III – первой половины V в. н.э. За пределами Крыма они имеют аналогии в материалах Танаиса и могильниках Северного Кавказа<sup>9</sup>.

<sup>5</sup> Арсеньева, Шелов 1975, 38, 40, рис. 2. 1–3,9.

<sup>6</sup> Арсеньева, Шелов 1975, 40, рис. 2. 8.

<sup>7</sup> Арсеньева, Шелов 1975, 39, рис. 1. 1.

<sup>8</sup> Власов 2003, 108, табл. IX. 6–8.

<sup>9</sup> Власов 2003, 108, 121, табл. VII. 2–5

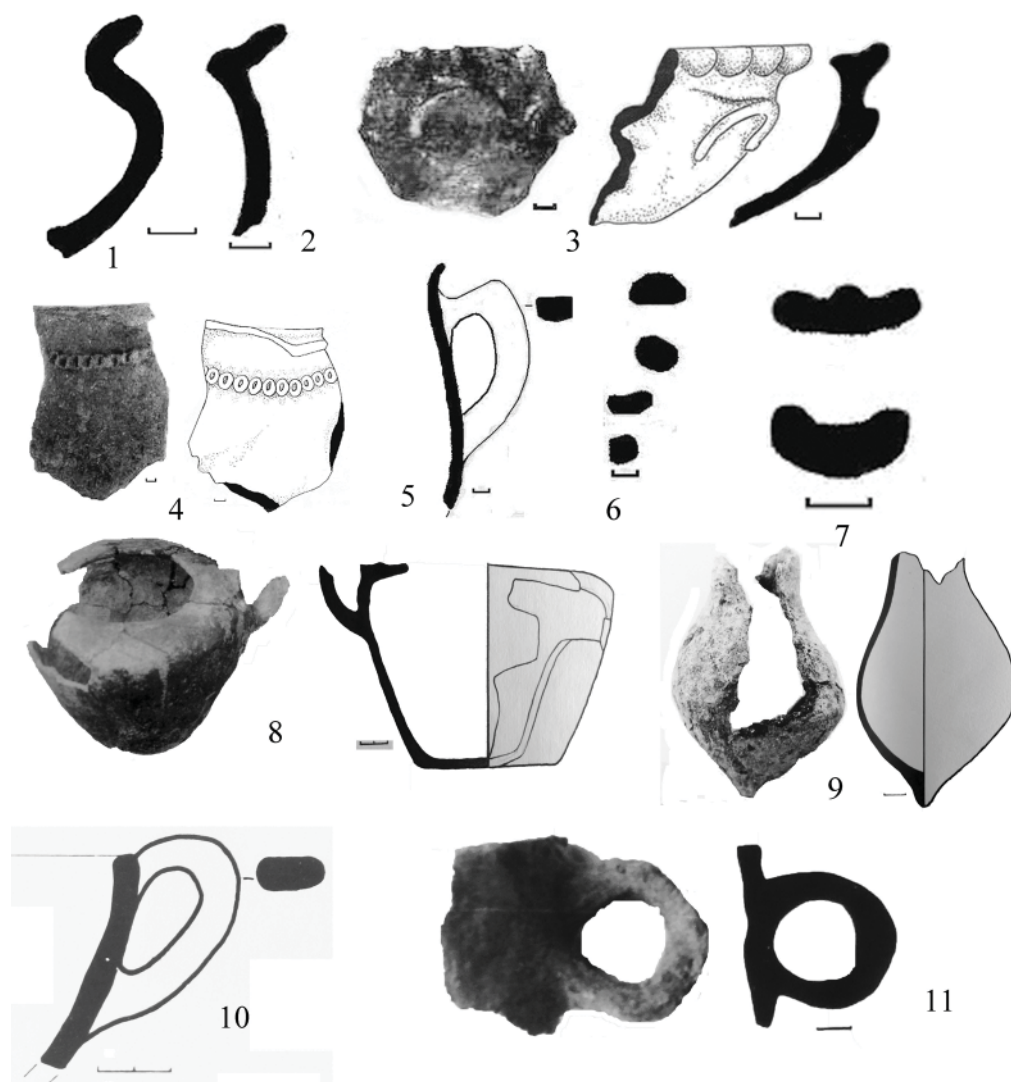


Рис. 2. Сосуды редких форм из слоев III–VI вв.: кастрюли (1, 2); котел (3); горшки с ручками (4–8); амфориск (9); кружки (10, 11):

1, 2, 7 – раскоп 4, квадрат В7, яма 73 (1992 г.); 3 – раскоп 4, квадрат В6/6 (II–IV вв.) (1992 г.); 4–6 – раскоп 2, квадраты 3 и 17 (III–IV вв.) (1993 г.); 8 – раскоп 4, квадрат ВО, яма 49 (II–IV вв.) (1988 г.); 9 – раскоп 4, квадрата ВО (III–IV вв.) (1988 г.); 10 – раскоп 1, квадрат 3 (1970 г.); 11 – раскоп 4, квадрат В2 (вторая половина III–VI вв.) (1986 г.)

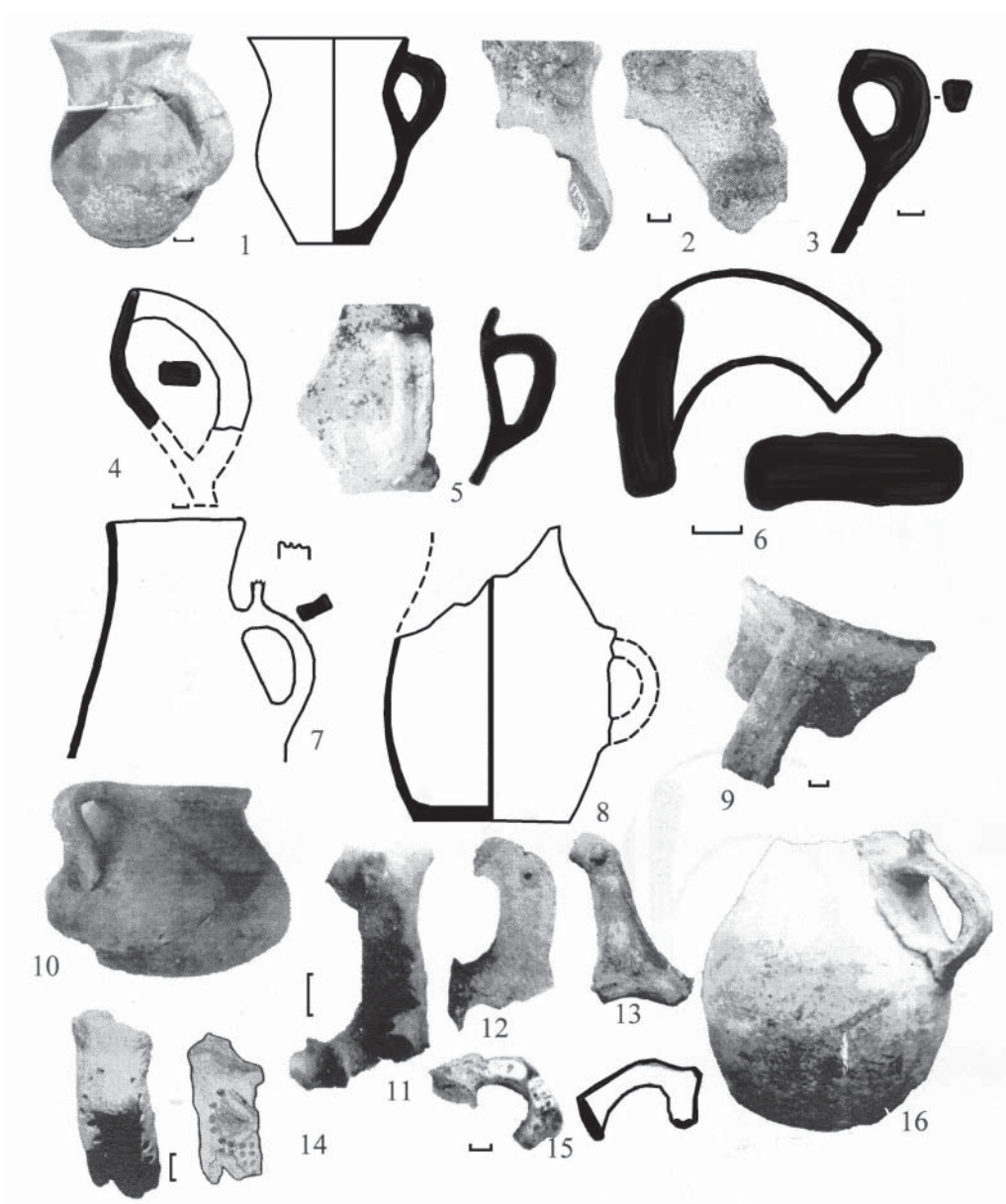


Рис. 3. Кувшины III–VI вв.:

1 – раскоп 2, квадрат 17, КП 160845 (II–IV вв.) (2005 г.); 2 – раскоп 2, квадрат 19 (2009 г.); 3 – раскоп 1, квадрат 3 (1970 г.); 4 – раскоп 1, яма 31 (1973 г.); 5 – раскоп 4, квадрат В2/5, п.о. 10 (1986 г.); 6 – раскоп 1, квадрат 3 (1970 г.); 7 – раскоп 1, квадрат 5/9 (1971 г.); 8 – раскоп 1, квадрат 5/8 (1971 г.); 9, 10 – раскоп 1, яма 35 (1973 г.); 11 – раскоп 4, квадрат 2/1 (1980 г.); 12 – раскоп 2, квадрат 10, п.о. 90, вымостка (II–III вв.) (1989 г.); 13 – раскоп 4, квадрат В5, вымостка, п.о. 96 (1989 г.); 14 – раскоп 4, квадрат В5 (III–IV вв.) (1989 г.); 15 – раскоп 4, квадрат В8, (III–IV вв.), (1992 г.); 16 – подъемный материал (1970 г.)

Второй тип составляют кувшины с ручками, крепившимися под венчиком и на тулове (рис. 3, 1, 2). Оба кувшина найдены в раскопе II; кувшин с растробовидным горлом по условиям находки датируется II–IV вв. По классификации В.П. Власова эти сосуды соответствуют «кружкам типа 1, подтипа 2 и имеют широкий круг аналогий в Крыму (некрополь Фронтное 2, Бельбек 4, Неапольский, склеп 4 в. н.э. Дружного) и на Северном Кавказе (Чегемский и Подкумский). Исследователь вполне убедительно связывает сосуды этого типа с сармато-аланским населением<sup>10</sup>.

В лепном керамическом комплексе города в это время продолжают существовать *кувшины удлинённых пропорций*, с небольшими ручками на тулове сосуда (рис. 3, 7, 8). Найдены оба кувшина в квадрате 5 раскопа I. Кувшины аналогичной формы отнесены В.П. Власовым к типу 2, датируются II – IV вв. н.э. и имеют аналогии в синхронных памятниках Северного Кавказа<sup>11</sup>.

Форму *гончарного красноглиняного* кувшинчика повторяет *лепной кувшинчик* с отогнутым венчиком петлевидной ручкой и шаровидным приземистым корпусом из ямы 35 раскопа I (рис. 3, 10).

Особенностью лепной керамики Китея III–VI вв. является появление *кувшинов с зооморфными ручками* (рис. 3, 11–16). К сожалению, единственный археологически целый кувшин этого типа является случайной находкой. У него шаровидное тулово с закругленным днищем. На плечиках сосуда – ручка в виде изогнувшегося кошачьего хищника (рис. 3, 16). Похожее животное представляет ручка сосуда из квадрата 2 раскопа IV (рис. 3, 11). Головка барана (?) изображена на ручке кувшина из квадрата B8 раскопа IV, датируемая по условиям находки III–IV вв. (рис. 3, 15). Головы хищных птиц украшали ручки лепных кувшинов из материалов расчистки вымостки раскопа II (рис. 3, 12), датируемой II–III вв. и из квадрата B5 раскопа IV (рис. 3, 13). Голова неизвестного животного изображена на ручке сосуда из квадрата B5 раскопа IV (рис. 3, 14).

Считается, что появление зооморфных ручек лепной посуды является проявление местных (меото-сарматских) традиций в оформлении посуды<sup>12</sup>. В боспорских памятниках такие сосуды датируются I в. до н.э. – IV в. н.э.<sup>13</sup>. Е.Г. Кастанаян отмечает находки лепных сосудов с зооморфными ручками в слоях III в. н.э. в Тиритаке, Мирмекии и Илурате<sup>14</sup>.

В III–VI вв. жители Китея продолжают использовать открытые сосуды – *миски* в форме перевернутого *усеченного конуса* (рис. 4, 1–5). Они найдены в слое раскопов I, II, IV и в помещении E раскопа IV. Миски такой же формы, но с *ручками-налепами* на стенках представлены фрагментами двух сосудов (рис. 4, 6, 10). Ручка в виде прямоугольного налепа крепились в средней части стенок. Налеп-ручка миски из помещения E раскопа IV (рис. 4, 10) был оформлен в виде двух конусовидных выступов.

Фрагмент *полусферической миски с широким венчиком - выступом* обнаружен в квадрате 14 раскопа II (рис. 4, 11). Фрагменты *двух мисок с завернутым внутрь*

<sup>10</sup> Власов 2003, 103, 104, 115, табл. 1. 13–15.

<sup>11</sup> Власов 2003, 107, 120, табл. VI. 1–5.

<sup>12</sup> Масленников 1990.

<sup>13</sup> Масленников 2007, 251.

<sup>14</sup> Кастанаян 1981, 78–79.

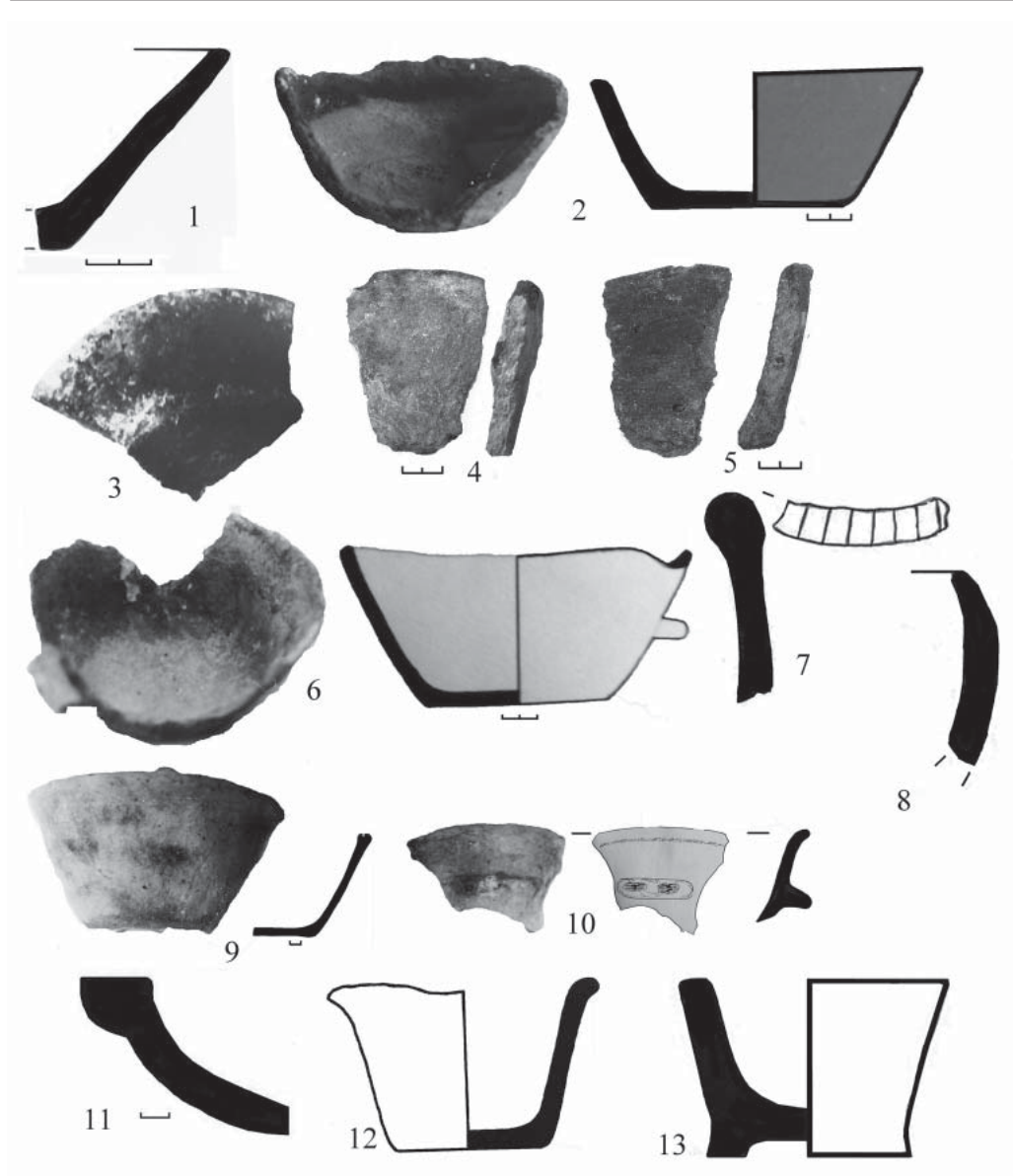


Рис. 4. Миски III–VI вв.:

1 – раскоп 1, квадрат 3/4 (1970 г.); 2 – раскоп 4, квадрат В2/8 п.о. 29 (1986 г.); 3 раскоп 1, квадрат 3 (1970 г.); 4 – раскоп 2, квадрат 20/4 (2009 г.); 5 – раскоп 2, квадрат 19 / 4 (2009 г.); 6 – раскоп 4, квадрат В5, п.о. 71 (1987 г.); 7, 8 – раскоп 4, квадрат 7 (1992 г.); 9, 10 – раскоп 4, квадрат В4, помещение Е (1988 г.); 11, 13 – раскоп 2, квадрат (1993 г.); 12 – раскоп 4, квадрат В4, яма 49 (1988 г.)





Рис. 5. Чашки на ножке, светильник III–VI вв.:  
 1 – раскоп 1, яма 29 (1973 г.) [Молев, 2010, с. 226, рис. 83.2]; 2–4 – раскоп 2, квадрат 19 (2009 г.); 5–7 – раскоп 1, квадрат 3 (1973 г.)

венчиком (рис. 4, 7, 8) происходят из раскопа IV. Две миниатюрных мисочки конусовидной формы с отогнутым краем (рис. 4, 12, 13) найдены, соответственно, в раскопе II и в яме 49 раскопа IV.

Особенностью лепной керамики Китея III–VI вв. является наличие чашек на высокой ножке (рис. 5, 1–6). Чашка из ямы 29 раскопа I<sup>15</sup> имеет верхний резервуар в виде мисочки со слегка загнутым внутрь венчиком. Цилиндрическая ножка заканчивается плоской круглой подставкой (рис. 4, 1). Ближайшей аналогией может быть курильница из ларя-алтаря № 2 I–II вв. н.э. из сельского святилища Генеральское-Восточное в Приазовье<sup>16</sup>

Такую же устойчивую плоскую подставку под ножку имеет чашка из квадрата 20 раскопа II (рис. 4, 2). В центре верхнего конусовидного резервуара чашек на высокой ножке из Китея (рис. 5, 3, 4) находился дополнительный цилиндрический сосудик диаметром 3 см. Верхний резервуар чашки на ножке из квадрата 3 раскопа I (рис. 5, 5) по венчику – квадратный. Ножка этого сосуда конусовидная. Чашка на ножке из этого же квадрата раскопа I имела форму «вазочки» – широко открытого сосуда на тонкой высокой ножке на широкой полый подставке (рис. 5, 6).

Для описываемого периода характерны открытые светильники. В Китее временем III–VI вв. датируется фрагмент светильника с коротким носиком (рис. 5, 7) из квадрата 3 раскопа I.

Светильники – курильницы на ножках часто встречаются в материалах античных центров Боспора. Они особенно характерны для слоев II–III вв., и, как отмечает А.А. Масленников, они обычны и для двух – трех последующих столетий<sup>17</sup>. Однако светильники- курильницы с дополнительным цилиндрическими сосудиками в верхнем резервуаре встречаются не так часто. Кроме Китея, они обнаружены в позднеантичных слоях поселения Зеленый Мыс в Крымском Приазовье<sup>18</sup>.

Таким образом, лепная керамика Китея из слоев и объектов III–VI вв. состоит из горшков пяти типов, различного происхождения; горшков-кувшинов, кувшинов, кружек. Группа открытых сосудов представлена мисками четырех типов. Культовые сосуды – это светильники и чашки на ножках. Особенность лепной керамики этого периода – появление кувшинов разнообразных форм, в том числе и с зооморфными ручками (табл. 1).

### Выводы

Большинство форм лепных сосудов впервые появляются в материалах городища в IV–III вв. до н.э. (табл. 1). Во II–I вв. до н.э. окончательно складывается набор лепной керамики, характерный для античных памятников Боспора. В I–II вв. н.э. в Китее бытуют те основные формы лепной керамики, которые появились в предыдущее время. Количество лепной керамики в слоях III–VI вв. Китея заметно сокращается. Бытовая посуда состоит из горшков пяти типов, горшков-кувшинов, кувшинов, кружек. Открытые сосуды представлены мисками четырех типов. Группа культовых сосудов сводится к светильникам и чашкам на

<sup>15</sup> Молев 2010, 226, рис. 83. 2.

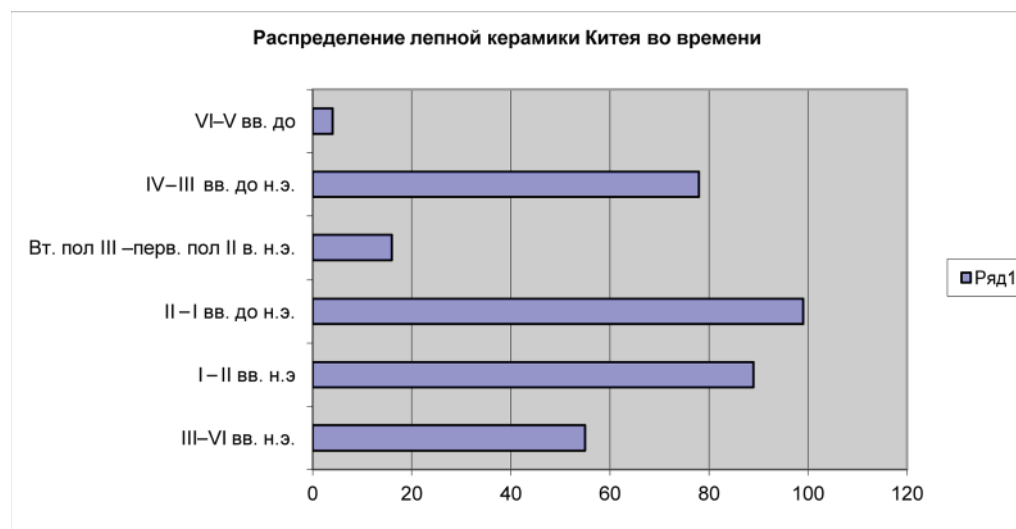
<sup>16</sup> Масленников 2007, 126, 127, рис. 62. 1.

<sup>17</sup> Масленников 2007, 87.

<sup>18</sup> Масленников 1998, рис. В 8. 5.

ножке с цилиндрическими вставками в центральном резервуаре. В этот период появляются лепные кувшины с зооморфными ручками.

Таблица 2  
Распределение по периодам лепного керамического комплекса Китея



Аналогии описаным выше сосудам и изучение вопроса происхождения форм лепной посуды позволяют говорить о существовании генетически неоднородных групп лепной керамики и дают возможность проследить их изменения (табл. 3).

Таблица 3  
Основные генетические группы лепной керамики Китея

Группы лепной керамики	VI-V вв. до н.э.	IV-III вв. до н.э.	Вт. пол III –перв. пол II в. н.э.	II-I вв. до н.э.	I-II вв. н.э.	III-VI вв. н.э.	всего
Предскифская	2	–	–	–	–	–	2/0,6%
Кизил-кобинская	2						2/0,6%
Греческая	–	57/73%	8	66/67%	39/44%	12/22%	182/53,4%
Боспорская		21/27%	8	33/33%	31/35%	34/62%	127/37,2%
Северо-кавказская (сармато-аланская)					19/21%	9/16%	28/8,2%
Итого	4	78	16	99	89	55	341

В наборе лепной керамики Китея III–VI вв. лепная керамика греческой группы составляет 22%, боспорской – 62%, а северокавказской – 16%.

Таким образом, исследование лепной керамики Китея позволяет говорить о том, что мнение Е.Г. Кастанаян о варварской принадлежности лепной посуды из материалов античных центров Боспора подтверждается лишь частично. Лепная посуда, составляющая часть материальной культуры греков-создателей античных центров Северного Причерноморья, присутствует в материалах античных памятников Боспора в течение всего времени их существования. Состав этой группы лепной посуды одинаков и для Северного Причерноморья и для Крыма. Примесь местной лепной посуды есть всегда, но она не является преобладающей и состав ее в каждом регионе разный.

## ЛИТЕРАТУРА

- Арсеньева, Т.М., Шелов, Д.Б. 1975: Работа Нижне-Донской экспедиции в 1970–1972 гг. *КСИА* 143, 38–44.
- Власов, В.П. 2003: Северокавказские параллели в лепной керамике Крыма римского и раннесредневекового времени. *МАИЭТ X*, 98–124.
- Власов, В.П. 2006: О позднескифских миграциях на Боспор. *БИ XI*, 163–176.
- Кастанаян, Е.Г. 1952: Лепная керамика Мирмекия и Тиритаки. В кн.: *Боспорские города*. Ч. 1. *Итоги археологических исследований Тиритаки и Мирмекия в 1935–1940 гг.* (МИА 25). М.–Л., 249–288.
- Кастанаян, Е.Г. 1981: *Лепная керамика боспорских городов*. Л.
- Масленников, А.А. 1990: *Население Боспорского государства в первых веках н.э.* М.
- Масленников, А.А. 1998: *Эллинская хора на краю Ойкумены. Сельская территория европейского Боспора в античную эпоху*. М.
- Масленников, А.А. 2007: *Сельские святилища Европейского Боспора*. М.–Тула.
- Молев, Е.А. 2010: *Боспорский город Китей*. (БИ. Suppl. 6). Симферополь–Керчь.

## REFERENCES

- Arsenyeva, T.M., Shelov, D.B. 1975: Rabota Nizhne-Donskoy ekspeditsii v 1970–1972 gg. [The work of the Lower-Don Mission in 1970–1972.]. *Kratkie soobshcheniya Instituta arkheologii* [Brief Communications of the Institute of Archaeology] 143, 38–44.
- Kastanayan, E.G. 1952: Lepnaya keramika Mirmekiya i Tiritaki [Handmade ceramics of Myrmekion and Tyrityake]. In: *Bosporskie goroda*. Ch. 1. *Itogi arkheologicheskikh issledovaniy Tiritaki i Mirmekiya v 1935–1940 gg.* [Bosporan cities. Pt. 1. Results of archaeological research of Tyrityake and Myrmekion in 1935–1940]. (Materialy i issledovaniya po arkheologii SSSR [Materials and Investigations on the Archaeology of the USSR]. 25). Moscow–Leningrad, 249–288.
- Kastanayan, E.G. 1981: *Lepnaya keramika bosporskikh gorodov* [Handmade ceramics of Bosporan cities]. Leningrad.
- Maslennikov, A.A. 1990: *Naselenie Bosporskogo gosudarstva v pervykh vekakh n.e.* [The population of the Bosporan state in the first centuries AD]. Moscow.
- Maslennikov, A.A. 1998: *Ellinskaya khora na krayu Oykumeny. Sel'skaya territoriya evropeyskogo Bospora v antichnuyu eporhu* [Hellenic chora on the margin of the Oecumene. Rural territory of the European Bosphorus in the Classical epoch]. Moscow.
- Maslennikov, A.A. 2007: *Sel'skie svyatilishcha Evropeyskogo Bospora* [Rural sanctuaries of the European Bosphorus]. Moscow–Tula.
- Molev, E.A. 2010: *Bosporskiy gorod Kitey* [Bosporan city of Kytaiion] (Bosporskie issledovaniya [Bosporos studies]. Supplementum 6). Simferopol–Kerch.

- Vlasov, V. P. 2003: Severokavkazskie paralleli v lepnoy keramike Kryma rimskogo i ranne-srednevekovogo vremeni [North-Caucasian parallels for the handmade ceramics of the Crimea of the Roman and Early-Medieval Times]. *Materialy po arkheologii, istorii i etnografii Tavrii* [Materials on Archaeology, History and Ethnography of Tauria] X. Simferopol, 98–124.
- Vlasov, V.P. 2006: O pozdneskifskikh migratsiyakh na Bospore [Late-Scythian Migrations to the Bosphorus]. *Bosporskie issledovaniya* [Bosporos Studies] XI, 163–176.

### HANDMADE CERAMICS FROM THE 3<sup>rd</sup> – 4<sup>th</sup> CENTURIES AD OBJECTS AND LAYERS OF KYTAION

Nadezhda A. Gavrilyuk\*, Evgeny A. Molev\*\*

\**Institute of Archaeology, National Academy of Sciences of Ukraine, Kiev, Ukraine*  
gavrylyuk\_na@ukr.net

\*\**N.I. Lobachevsky State University of Nizhny Novgorod, Nizhny Novgorod, Russia*  
molev.eugeniy@yandex.ru

*Abstract.* The paper is a publication of the handmade ceramics of the 3<sup>rd</sup> – 4<sup>th</sup> centuries AD from the 1970–1995 excavations at the Bosporan city of Kytaion. The authors distinguish the main kinds and types of vessels and consider their chronology. Ethnographic features of the handmade ware and the ratio of Greek, Bosporan and barbaric ceramics among finds are specially examined. Today, the handmade ceramics from the 3<sup>rd</sup> – 4<sup>th</sup> centuries AD layers of Kytaion is represented by the Greek group – 22%, the Bosporan one – 62%, and the North Caucasian – 16%.

*Keywords:* Bosporus, Kytaion, stucco molds, barbarians, pots, jugs, bowls

---

---