



Problemy istorii, filologii, kul'tury
3 (2018), 30–46
© The Author(s) 2018

Проблемы истории, филологии, культуры
3 (2018), 30–46
© Автор(ы) 2018

DOI: 10.18503/1992-0431-2018-3-61-30–46

ПОГРЕБЕНИЕ I в. н.э. ИЗ УСТЬ-АЛЬМИНСКОГО НЕКРОПОЛЯ (ЮГО-ЗАПАДНЫЙ КРЫМ)

А.А. Труфанов*, В.И. Мордвинцева**

* *Институт археологии Крыма РАН, Симферополь, Россия*
trufanov.29@gmail.com

** *Институт Всеобщей истории РАН, Москва, Россия*
v_mordvintseva@mail.ru

Аннотация. В статье публикуется женское погребение в грунтовом склепе Усть-Альминского некрополя, который расположен на побережье Юго-Западного Крыма, в устье реки Альма, поблизости от одноименного позднескифского городища. Наличие большого количества золотых изделий не оставляет сомнений в том, что умершая обладала при жизни высоким социальным статусом. Отличает рассматриваемое погребение и отсутствие некоторых типов вещей, характерных для женских захоронений Усть-Альминского некрополя. При погребенной в склепе № 1119 женщине не было ни зеркала, ни шкатулки, от которой должны были бы остаться металлические детали. Помимо прочего, несколько удивляет отсутствие фибулы, браслетов, перстней и предметов, которые можно было бы считать амулетами. Возможно, это также связано с относительно ранней датой погребения. Таким образом, состав личных украшений и погребальных приношений дает основание полагать, что в нем захоронена представительница социальной элиты, а погребальный инвентарь позволяет датировать комплекс первой половиной – серединой I в. н.э.

Ключевые слова: классическая археология, Юго-Западный Крым, позднескифская культура Крыма, социальная элита

Усть-Альминский некрополь расположен на побережье Юго-Западного Крыма, в устье реки Альма, поблизости от одноименного позднескифского городища. Раскопки памятника продолжаются уже полстолетия. К настоящему времени

Данные об авторах: Труфанов Александр Анатольевич – кандидат исторических наук, старший научный сотрудник Отдела археологии раннего железного века Института археологии Крыма РАН; Мордвинцева Валентина Ивановна – кандидат исторических наук, старший научный сотрудник Института Всеобщей истории РАН.

Статья подготовлена А.А. Труфановым в рамках выполнения прикладной плановой темы «Археологические памятники варварского населения Крыма в 3 в. до н.э. – 6 в. н.э.» (0832-2015-0003), утвержденной государственным заданием отделу археологии раннего железного века ФГБУН «Институт археологии Крыма РАН», а В.И. Мордвинцевой – в рамках проекта РНФ № 18-18-00237 «Боспор и Северная Колхида. Греческие колонии в негреческом окружении: динамика взаимодействия разнотипных обществ».

здесь раскопано более тысячи погребальных сооружений различных конструкций, датируемых в пределах I в. до н.э. – середины III в. н.э.¹

В 2017 г. в центральной части некрополя, к северу от древней дороги, проходившей через некрополь, исследован грунтовый склеп № 1119 (рис. 1).

Входная яма ориентирована по линии ЮВВ–СЗЗ. Ее размеры в верхней части составляют 1,20×1,05 м, ко дну за счет наклона стенок яма сужается до 2,06×0,90–0,92 м. Дно понижается по направлению к погребальной камере. Входное отверстие закрывала известняковая закладная плита, размерами 0,87×0,75×0,09 м, установленная в углублении, выкопанном в дне входной ямы и укрепленная более мелкими обломками известняка и песчаника.

Погребальная камера овальных очертаний размерами 1,98×2,35 м сооружена к СЗЗ от входной ямы перпендикулярно ее длинной оси. Дно камеры, несколько понижающееся к северо-западной стенке, расположено на глубине 2,40–2,47 м от уровня современной поверхности, на 0,40–0,42 м ниже дна углубленной подрубки во входной яме.

Камера вырублена в плотном мергелистом грунте. Северо-западные части стенки и дна имеют следы дополнительной подрубки, произведенной с целью расширения камеры в этой области. По-видимому, эта подрубка была сделана в процессе погребения для того, чтобы повернуть занесенный и упирившийся в западную стенку гроб в тесной погребальной камере. Это указывает на некоторую несогласованность действий между соорудившими склеп и теми, кто непосредственно осуществлял погребение. Произшедшую при сооружении камеры ошибку в расчетах ее параметров пришлось исправлять, вероятно, уже в ходе погребения.

В южной стенке камеры на высоте 0,48–0,50 м от уровня дна вырублена ниша размерами 0,10×0,14×0,05 м.

На дне в центральной части камеры находилось захоронение женщины, погребенной в вытянутом положении на спине головой на юг (рис. 2). Руки вытянуты вдоль тела, кисть правой руки прижата к бедру. Если предположение, объясняющее назначение подрубки северо-западной стенки камеры является верным, то захоронение было совершено в гробу, остатки которого выявить, однако, не удалось, так как древесина полностью истлела.

На черепе и рядом с ним обнаружено восемь золотых листьев (размеры: 4,2–4,9×2,1–2,5 см) от погребального венка (рис. 2, 2; 5, 1; 7). Изделия имеют форму трилистников с заостренными концами и с прямыми линиями, идущими от кончиков листа к его основанию.

К востоку и к западу от черепа находились две золотые серьги (размеры: 4,1×1,2×1,2 см и 3,8×1,1×1,1 см) сложной конструкции (рис. 2, 4; 5, 3; 8). К разомкнутому проволочному кольцу припаяно украшение, состоящее из перевернутого усеченного полого конуса и шара, которые соединены поясом из спирально закрученной проволоки и трех проволочных колец. Полый шар выполнен из двух полусфер с бортиками. С двух сторон к соединенным бортикам припаяно по пять пирамидок из 4 шариков зерни, а снизу к шару – пирамидка из 10 шариков зерни.

¹ Высотская 1994; Пуздровский 2007; Puzdrovskij 2013; Пуздровский, Труфанов, 2016; 2017а; 2017б.

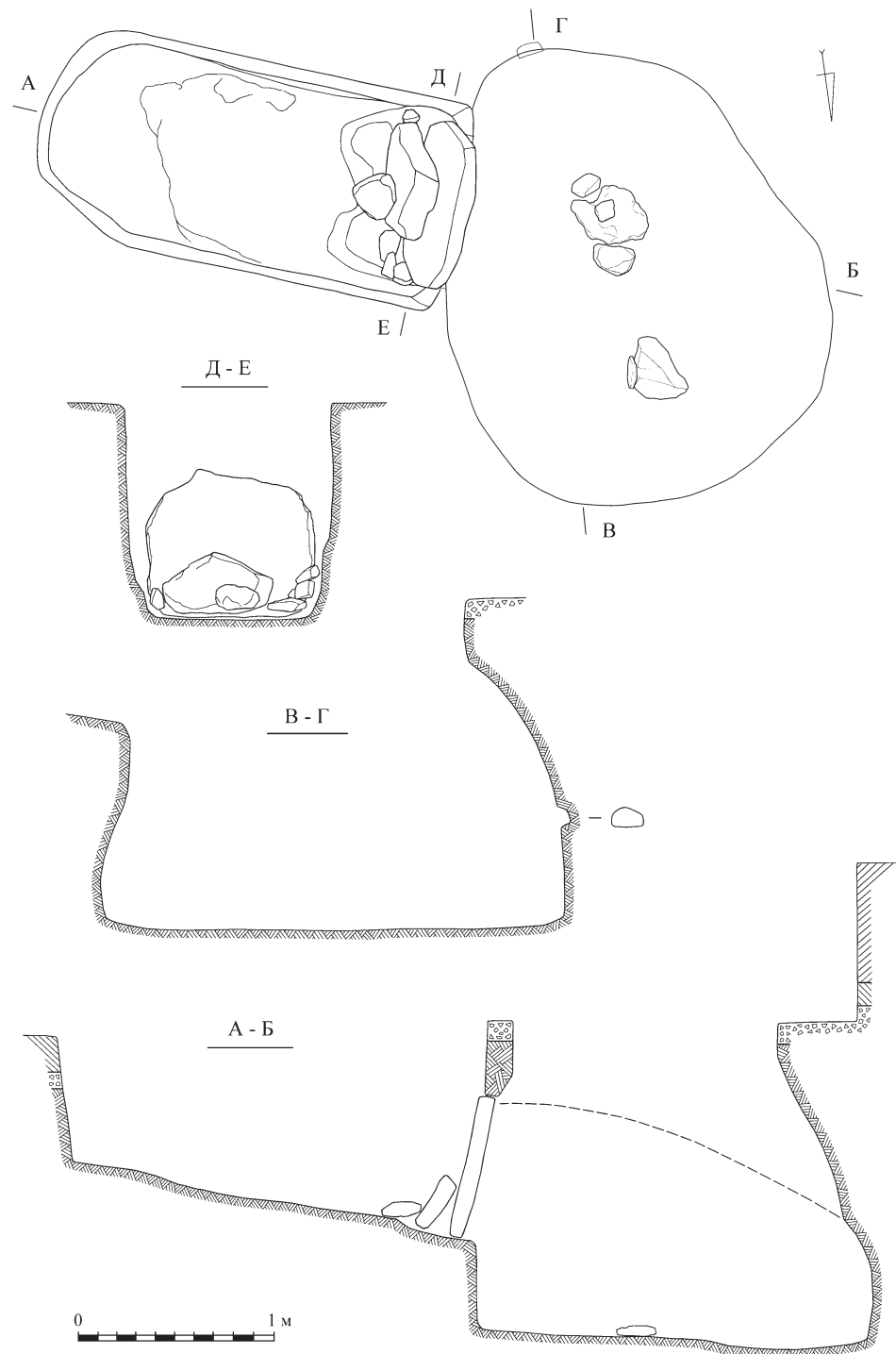


Рис. 1. Склеп 1119. План, разрезы

В области ключиц найдено десять золотых подвесок в форме амфор (размеры: 2,4–2,6×1,3–1,5×0,3 см), составлявших ожерелье (рис. 2, 3; 5, 4; 8). Подвески изготовлены из двух спаянных треугольных пластин. На лицевой пластине штампованное рельефное изображение горла и тулова амфоры с каннелюрами, ручки выполнены из двух напаянных изогнутых полосок золотого листа. Верхний край оборотной пластины загнут, образуя рифленую трубочку-пронизь для подвешивания. Нижний край загнут, огибая лицевую пластину.

В районе грудной клетки, к западу от позвоночника, лежали два золотых наглазника в форме овальных пластин (размеры: 4,2×2,6 см и 4,3×2,6 см), сложенные вместе, один поверх другого (рис. 2, 1; 5, 2).

Вдоль рук от локтя до запястья располагались бусы, представленные длинными цилиндрическими изделиями из стекла с золотистой металлической прокладкой (7 экз. найдено у левой руки, 6 экз. у правой) (рис. 2, 8, 9; 6, 3, 4).

В области запястий зачищены два скопления золотых бляшек круглой формы с полусферической выпуклостью в центре и бортиком с отверстиями для пришивания (размеры: 0,6–0,7×0,6–0,7 см) (рис. 2, 5, 6; 6, 1, 2; 8). На левой руке найдено 27 экз. таких бляшек (из них 2 с четырьмя, 1 – с тремя, 24 – с двумя отверстиями), на правой руке 30 экз. (в том числе 1 – с пятью, 1 – с четырьмя, 2 – с тремя, 26 – с двумя отверстиями).

В районе щиколоток зачищены бусы, представлявшие собой обшивку подола платья или обуви (рис. 2, 10; 6, 5). В числе найденных изделий округлые бусы из стекла с золотистой металлической прокладкой (33 экз.) (рис. 6, 5а, б) и биконические бусы из голубого глухого стекла (15 экз.) (рис. 6, 5в). Здесь же в комках отслаивающегося грунта выявлены мельчайшие частицы золотого шитья.

В этой же области у ног погребенной найдено изделие в виде крупной пронызи бочковидной формы (размеры: 2,0×1,9×1,9 см), вылепленное из глины и обожженное (рис. 2, 11; 6, 7). Поверхность серо-коричневого, почти черного цвета с оранжевыми пятнами, заглажена, глина пористая. По размерам и характеру формовки это изделие напоминает пряслице, но отличается нестандартной формой.

Под костями правой руки и между костями ног на дне камеры лежали небольшие плоские обломки песчаника. По-видимому, эти камни были подложены под днище гроба, и служили для выравнивания поверхности дна камеры, ставшего неровным после подрубки северо-западной стенки.

К югу от черепа, под южной стенкой камеры лежал железный нож (рис. 2, 7; 6, 8). Сохранившаяся длина изделия 11,2 см, реконструируемая – около 12,5 см.

Под южной стенкой камеры, в 0,40 м к юго-востоку от черепа, находился гончарный кувшин (рис. 2, 16; 3). Он представлял собой одноручный сосуд с отогнутым утолщенным венчиком, широким цилиндрическим горлом и округлым туловом на кольцевом поддоне. Диаметр венчика 10,4 см, высота 24,7 см, диаметр поддона 10,3 см. Глина коричневая, местами оранжево-коричневая, пористая, с мелкими черными и бурными частицами. Тулово украшено поясом из двух полос, сделанных белой краской. Следов лакового покрытия на поверхности сосуда не выявлено. Если какое-то покрытие в виде жидкой обмазки и применялось, то визуально оно не прослеживается. Характерной в таких случаях границы лака нет, а цвет глины на внутренней и внешней поверхности одинаков.

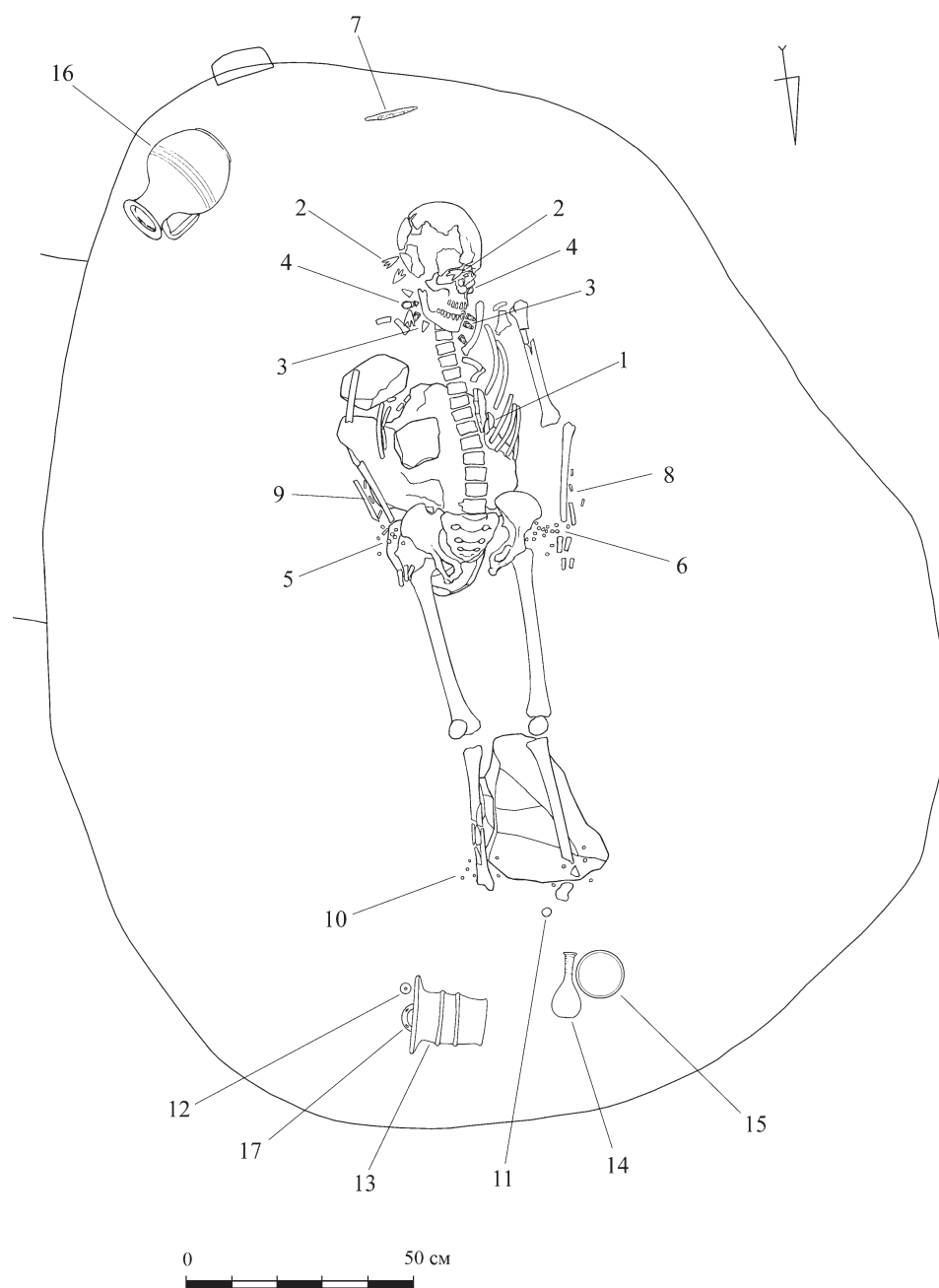


Рис. 2. Склеп 1119. План погребения: 1 – наглазники, 2 – листья погребального венка, 3 – подвески в виде амфор, 4 – серьги, 5, 6 – нашивные бляшки, 7 – нож, 8–10 – бусы, 11 – лепная пронизь, 12 – пряслице, 13 – цилиндрическая курительница, 14 – флакон, 15 – чашка, 16 – кувшин, 17 – курительница с отверстиями

В северной части камеры, в 0,15–0,30 м к северу от ног погребенной и, вероятно, за пределами гроба, находилась группа предметов. Среди них краснолаковый флакон с горизонтально отогнутым венчиком, узким цилиндрическим горлом, яйцевидным туловом и плоским дном (рис. 2, 14; 4, 1). Диаметр венчика 2,8 см, высота 14,1 см, диаметр дна 3,2 см. Глина бледно-оранжевая, средней плотности, с небольшим количеством мельчайших блесков и темных частиц. Темно-оранжевый лак покрывает только верхнюю часть сосуда от венчика до места перехода горла в тулово.

Рядом стояла гончарная чашка полусферической формы на кольцевом поддоне (рис. 2, 15; 4, 2). Диаметр венчика 10,3 см, высота 4,4 см, диаметр поддона 5,3 см. Глина красно-оранжевая, рыхлая, пористая, с мелкими темными частицами, камешками и мельчайшими блестящими частицами. Верхний слой глины на внешней поверхности сосуда в значительной мере разрушился, причиной чему явилось качество глины. Это разрушение, по-видимому, началось еще в древности, о чем можно судить по имеющемуся сколу на поверхности сосуда, отслоившихся частиц которого при зачистке обнаружено не было. Остатки лакового покрытия не выявлены.

Неподалеку лежала большая лепная цилиндрическая плоскодонная курильница с горизонтально отогнутым венчиком и двумя валиками в центральной части тулова, поваленная на бок грунтом обрушившегося свода камеры (рис. 2, 13; 4, 4). Диаметр венчика 16,8–17,0 см, высота 15,8 см, диаметр дна 9,8 см. Внутри большой курильницы находилась маленькая, представлявшая собой лепной плоскодонный сосуд сферической формы с четырьмя отверстиями (рис. 2, 17; 4, 3). Диаметр венчика 3,8 см, высота 4,8 см, диаметр дна 3,5 см. Обжиг лепных сосудов неравномерный. Поверхность темных оттенков, местами почти черная со светлыми оранжево-коричневыми пятнами, заглажена. Глина обеих курильниц визуально практически неразличима, пористая с примесью большого количества мелких окатанных камешков.

Рядом с курильницами лежало лепное пряслице биконической формы (размеры: 1,6×2,3×2,3 см) (рис. 2, 12; 6, 6). Глина плотная, поверхность серо-коричневого цвета заглажена.

Несмотря на довольно большое количество находок, сопровождающих погребение, вещей, которые могли бы помочь в установлении узкой даты его совершения, не так много.

В их числе плоскодонный гончарный флакон (*bulbous-type unguentarium*), горло которого покрыто красным лаком. Аналогичные флаконы обнаружены и в других могилах Усть-Альминского некрополя². Считается, что сосуды этой формы распространяются на территории Римской империи и в прилегающих ей районах в конце I в. до н.э. – начале I в. н.э. (хотя появляются, возможно, несколько ранее), и почти повсеместно выходят из употребления до второй половины I в. н.э.³ Находки из Северного Причерноморья датируются первой половиной I в. н.э.⁴, «от первых десятилетий до середины I в. н.э.»⁵ или в пределах 30/50 гг. н.э. – ок. 70 г. н.э.⁶

² Зайцев 2005, Кат. 94; 146; Пуздровский, Труфанов 2016, рис. 10, 5; 29, 4; 136, 3; 157, 5; 185, 12; Пуздровский, Труфанов 2017а, рис. 85, 5; рис. 157, 12; Пуздровский, Труфанов 2017б, рис. 161, 3.

³ Anderson-Stojanović 1987, 113.

⁴ Малышев, Трейстер 1994, 70, рис. 6, 2.

⁵ Пуздровский 2007, 171.

⁶ Труфанов 2009, 128, 195.

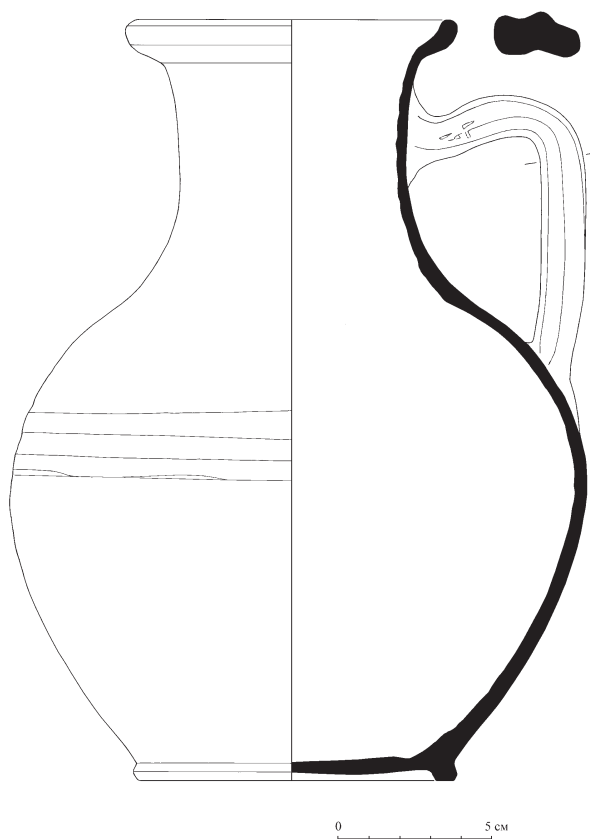


Рис. 3. Склеп 1119. Гончарный кувшин

Полную аналогию гончарному кувшину из склепа № 1119 найти не удалось. Полусферическая чашка по формальным признакам относится к типу изделий с широкой датировкой. То же касается найденных в погребении бус.

Лепные курильницы, подобные найденным, известны в составе ряда комплексов Усть-Альминского некрополя⁷, в том числе в сочетании с унгентариями типа *bulbous*⁸. Как правило, они встречаются такими же парами, но известны и находки по отдельности – либо большая курильница с валиками на корпусе (склепы № 590/12 и 720), либо маленький сосуд с отверстиями (склеп № 820)⁹. По мнению А.Е. Пуздровского, среди усть-альминских больших курильниц можно проследить эволюцию от сосудов с цилиндрическим туловом к курильницам с чашей на массивной подставке¹⁰. Принимая во внимание это наблюдение, курильницу

⁷ Пуздровский, Труфанов 2016, рис. 10, 1; 29, 1; 36, 1; 41, 11; Пуздровский, Труфанов 2017а, рис. 184, 10; Пуздровский, Труфанов 2017б, рис. 81, 4; 99, 8; 109, 12.

⁸ Пуздровский, Труфанов 2016, рис. 10, 1; 29, 1.

⁹ Пуздровский 2007, рис. 83, 9, 12; 84, 5.

¹⁰ Пуздровский 2011, 277.

из склепа № 1119 следует причислять к ранним сосудам. Комплексы с такими сосудами датируются в рамках второй трети I в. н.э., хронологический диапазон маленьких курильниц с отверстиями более широк, но и он, по-видимому, не выходит за пределы I в. н.э.¹¹

Золотые нашивные бляшки с выпуклостью в центре представлены в погребениях Усть-Альминского некрополя экземплярами как с гладким бортиком¹², так и с бортиком, украшенным выпуклостями, имитирующими зернь¹³, или поперечными черточками, подражающими рубчатой проволоке¹⁴. Этот простой тип бляшек широко использовался в украшении погребального костюма представителей элиты в Северном Причерноморье в IV в. до н.э. – I в. н.э.¹⁵

Подвески золотых серег из склепа № 1119 изображают, скорее всего, сосуд типа амфоры. Такие украшения были распространены в I в. н.э. преимущественно в Крыму и Нижнем Поднепровье¹⁶ и могли незначительно отличаться своими конструктивными элементами.

Золотые подвески в форме амфор, аналогичные обнаруженным в склепе № 1119 (и тоже в количестве 10 экземпляров), найдены в составе вещей, сопровождавших погребение 28 склепа № 92 Усть-Альминского могильника¹⁷. Прочие находки из этого погребения (лучковая фибула, бусы, стеклянная вставка от перстня с изображением Афины и обломок неопознанного железного предмета¹⁸) не позволяют датировать комплекс узким отрезком времени. Более информативными являются стратиграфические наблюдения, отраженные в чертежах и в полевом дневнике¹⁹.

Всего в этом склепе найдены остатки 51 погребения, располагавшиеся ярусами, причем костяк 28 относился к 7 ярусу. Находившиеся выше 6 ярусов погребения были отделены от нижерасположенных прослойкой грунта (глины) толщиной 16–20 см, образовавшейся при обрушении свода, что позволяет рассматривать погребения верхних 6 ярусов в стратиграфическом отрыве от предыдущего периода функционирования склепа. Датированными находками из погребений 6 яруса (№ 18–21) являются шарнирные фибулы-броши без эмали, длинная пряжка, подвески из фигурного фаянса, гончарный флакон и курильница с отверстиями, что позволяет относить эти захоронения ко второй половине I в. н.э. Следовательно, находившиеся ниже и отделенные прослойкой грунта погребения 7 яруса (в том числе погребение 28) не могут быть позже этого времени, а, скорее всего, относятся к предшествующему периоду. Вещевой материал из нижних 7–10 ярусов, представленный в основном бусами, в том числе характерными для I в. до н.э. – первой половины I в. н.э., позволяет относить погребения, расположенные ниже прослойки упавшего свода, к этому времени. Захоронение 28, находившееся в са-

¹¹ Труфанов 2009, 128, 138.

¹² Пуздровский, Труфанов 2016, рис. 84, 2–3.

¹³ Пуздровский, Труфанов 2017б, рис. 74, 5.

¹⁴ Зайцев 2005, Кат. 129, 141–142; Пуздровский, Труфанов 2017б, рис. 25, 4; 26, 11.

¹⁵ Мордвинцева, Хачатурова, Юрченко 2010, 41 тип 1 вариант 3, рис. 46.

¹⁶ Мордвинцева, Трейстер 2007, кат. А42.2, А46.1, А75.1, А85/1, А86.1, А261.1, В11.5, В39.1, В/1.5, С/1.7.5, С/1.7.6, С/1.17.1.

¹⁷ Высотская 1994, табл. 31, 57.

¹⁸ Высотская, Лобода 1974, 16.

¹⁹ Высотская 1974.

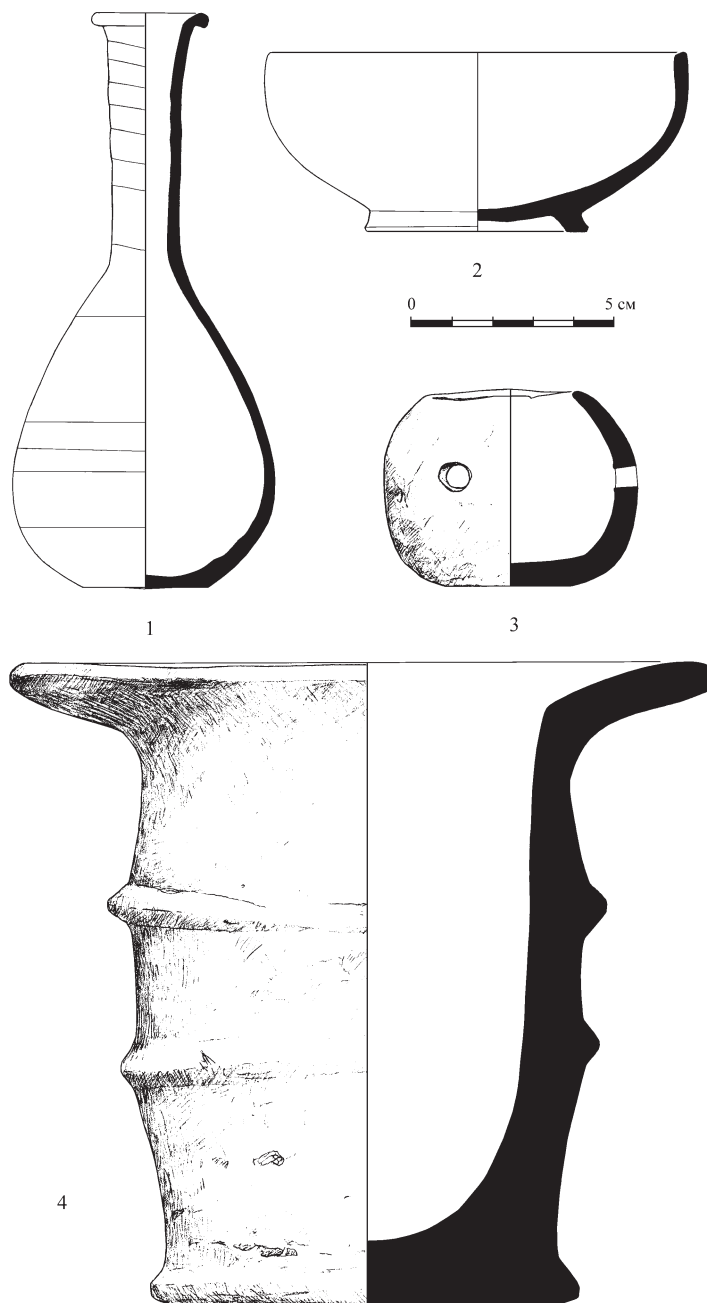


Рис. 4. Склеп 1119. Керамические сосуды: 1 – гончарный флакон, 2 – гончарная чашка, 3, 4 – лепные курильницы

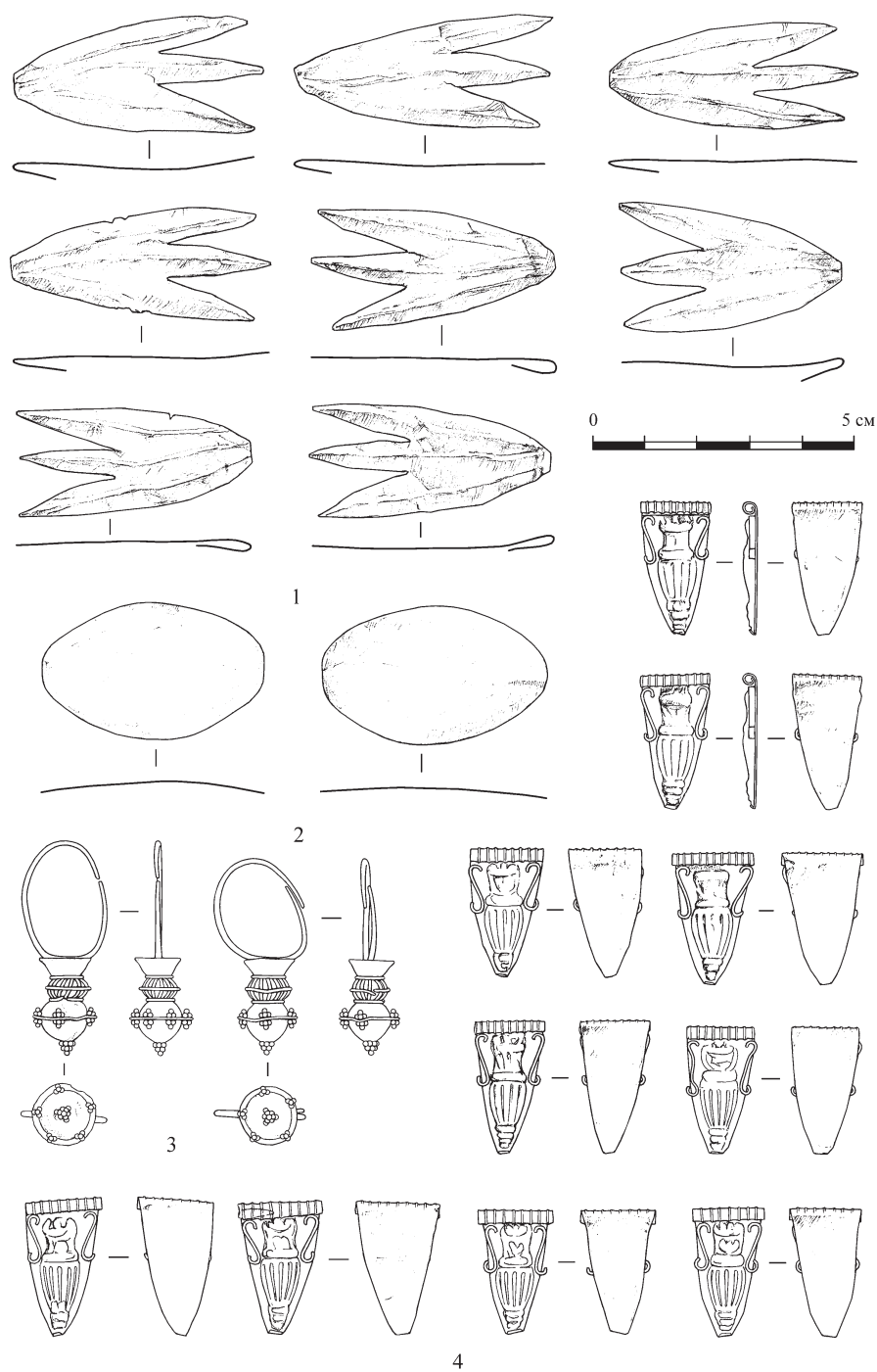


Рис. 5. Склеп 1119. Золотые изделия: 1 – листья погребального венка, 2 – наглазники, 3 – серьги, 4 – подвески

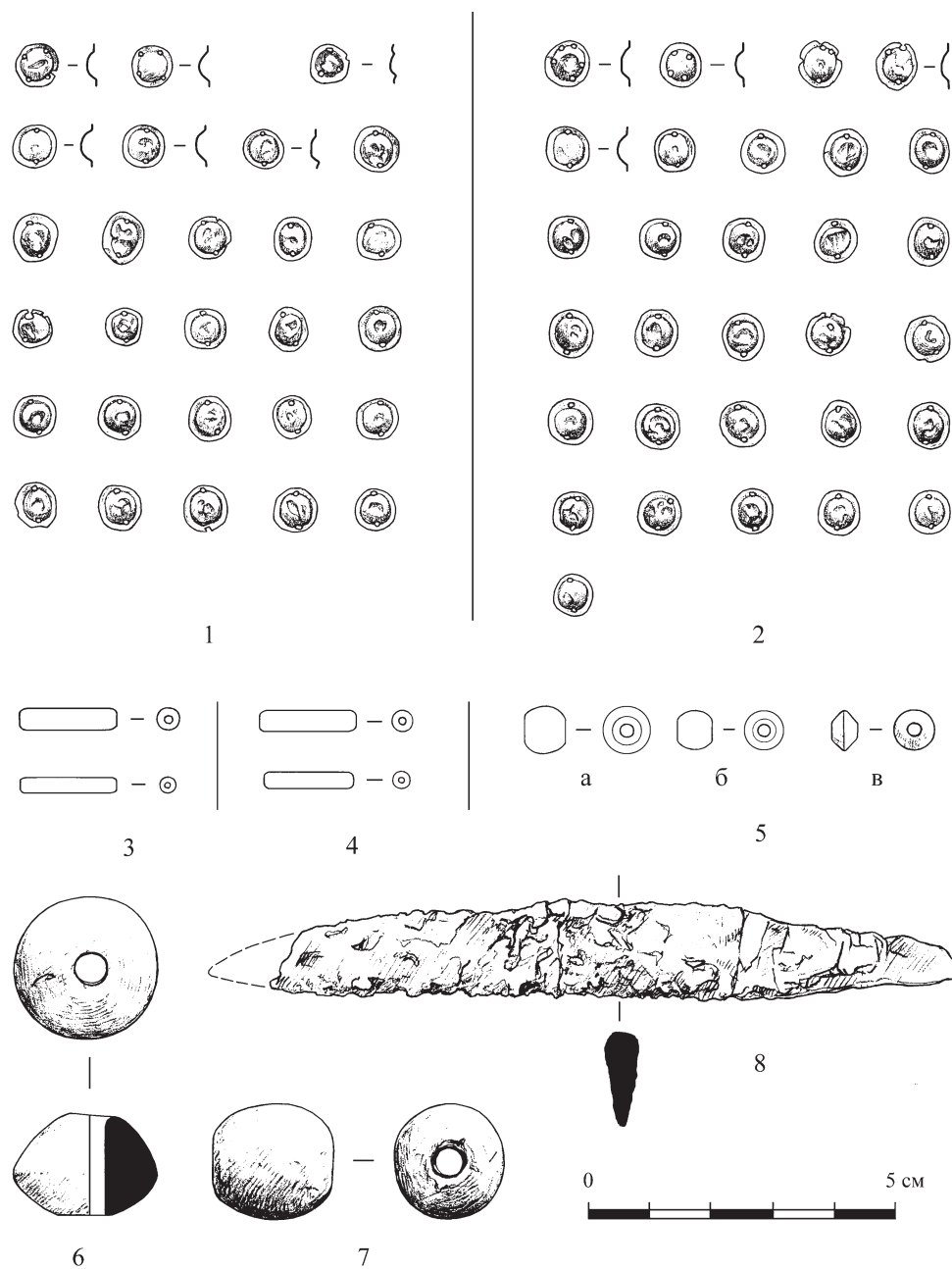


Рис. 6. Склеп 1119. Находки: 1, 2 – нашивные бляшки, 3–4 – бусы, 6 – пряслице, 7 – лепная пронизь, 8 – нож (1, 2 – золото, 3–5 – стекло, 6, 7 – глина, 8 – железо)

мом верхнем 7 ярусе нижней группы, у противоположной от входа стенки камеры, могло состояться в конце указанного периода, по-видимому, в пределах первой половины – середины I в. н.э.

К этому же времени, вероятно, относятся и золотые амфоровидные подвески (один целый экземпляр, другой в виде фрагмента) из ранних погребений склепа 690 (Усть-Альма). Остатки этих погребений, сдвинутые к стенкам камеры, А.Е. Пуздровский датировал в рамках второй половины I в. до н.э. – первой половины I в. н.э.²⁰

На основании перечисленных аналогий, позволяющих соотнести с ними находки из склепа № 1119, можно предположить, что захоронение в этом склепе было совершено в первой половине I в. н.э., возможно, около середины века.

Рассматриваемый комплекс входит в круг сопровождаемых золотыми изделиями женских погребений элиты I в. н.э. Усть-Альминского некрополя. Почти все погребения совершены в склепах. В состав комплекса вещевых находок таких погребений, как правило, входят личные золотые украшения (расшитый золотыми бляшками погребальный костюм, серьги, перстни, браслеты и пр.), золотые листья погребального венка, заупокойная пища, бронзовая посуда римского или провинциально-римского производства, шкатулка с предметами косметики и наборы амулетов. При проведении погребального обряда использовались лепные курильницы, обычно парой, состоящей из крупного сосуда, как правило, цилиндрической формы с валиками на корпусе и маленького с отверстиями. Есть основания считать, что маленький сосуд с какими-то ароматическими веществами помещался внутри большого, вероятно, использовавшегося в качестве своеобразной жаровни с углями.

Погребение, совершенное в склепе № 1119, имеет некоторые специфические особенности. Это одиночное захоронение в склепе, причем небольшие размеры камеры и расположение в ней костяка указывают, что данный склеп изначально предназначался для совершения одного захоронения. Помещать кого-то еще в эту камеру в дальнейшем явно не предполагалось. В Усть-Альминском некрополе такое распоряжение пространством погребальной камеры является редкостью. Обычно, даже если размеры камеры были невелики, погребение располагали у одной из боковых стенок, чтобы иметь возможность совершить в ней еще одно или даже два захоронения, причем порой оставшееся пространство так и оставалось незаполненным.

Важной деталью погребального обряда является наличие венка и лицевых пластин. Погребения с золотыми венками и лицевыми пластинами Усть-Альминского некрополя, судя по составу инвентаря, принадлежали преимущественно мужчинам, хотя зафиксированы и женские захоронения. Погребение женщины из склепа № 1119 сопровождалось золотым венком и лицевыми пластинами-наглазниками при отсутствии нагубника. Неполнота набора лицевых пластин, разумеется, обращает на себя внимание. В других элитных погребениях они или встречаются в полном комплекте (склеп № 612/2), или отсутствуют вовсе (склепы № 620/1, 775/1–2, 820). По-видимому, отсутствие нагубника являлось частью погребального обряда. Не исключено, что лицевые пластины использовались при предварительном обряде выставления покойника и потом клались (или нет) вместе с ним в

²⁰ Пуздровский 2007, 85, 86.



Рис. 7. Склеп 1119. Деталь погребения. Фото



Рис. 8. Склеп 1119. Золотые украшения. Фото

могилу, иногда они размещались рядом или даже под головой умершего²¹. Например, в могиле 1074 (Усть-Альма) нагубник находился на лицевой части черепа, а наглазники лежали под правым плечом²².

Практика использования золотого венка в погребальном обряде, по-видимому, пришла к крымским варварам из греческого мира и просуществовала не более полувека, появившись около середины I в. н.э. или несколько ранее и исчезнув на рубеже I–II вв. н.э.

За исключением золотых изделий комплекс погребальных приношений, сопровождающих погребение в склепе № 1119, выглядит довольно скромно. Это гончарная столовая и лепная ритуальная керамика, флакон, бусы и нож. В составе этого комплекса нет ни римской бронзовой посуды, ни каких-то особенных, экстраординарных вещей. Возможно, что отсутствие римских вещей обусловлено тем, что данное захоронение было совершено до начала регулярного импорта римских товаров, начавшегося, предположительно, в середине I в. н.э.

Наличие большого количества золотых изделий не оставляет сомнений в том, что умершая обладала при жизни высоким социальным статусом. Отличает рассматриваемое погребение и отсутствие некоторых типов вещей, характерных для женских захоронений Усть-Альминского некрополя. При погребенной в склепе № 1119 женщине не было ни зеркала, ни шкатулки, от которой должны были бы остаться металлические детали. Помимо прочего, несколько удивляет отсутствие фибулы, браслетов, перстней и предметов, которые можно было бы считать амулетами. Возможно, это также связано с относительно ранней датой погребения.

ЛИТЕРАТУРА

- Высотская, Т.Н. 1974: *Полевые материалы Альминского отряда за 1974 г.* Архив ИАК РАН. Симферополь.
- Высотская, Т.Н. 1994: *Усть-Альминское городище и некрополь.* Киев.
- Высотская, Т.Н., Лобода, И.И. 1974: *Отчет о работах Альминского отряда в 1974 г.* Архив БИКАМЗ. Симферополь.
- Зайцев, Ю.П. 2004: Золотые «лицевые» пластины в позднескифской культуре Крыма. В сб.: Н. Захарова (ред.), *Ювелирное искусство и материальная культура. Тезисы докладов участников тринадцатого colloquium (12–18 апреля 2004 года).* СПб, 47–50.
- Зайцев, Ю.П. (ред.) 2005: *Древние сокровища Юго-Западного Крыма.* Симферополь.
- Мальшев, А.А., Трейстер, М.Ю. 1994: Погребение Зубовско-Воздвиженского типа в окрестностях Новороссийска. *Боспорский сборник* 5. М., 59–86.
- Мордвинцева, В.И., Трейстер, М.Ю. 2007: *Произведения торевтики и ювелирного искусства в Северном Причерноморье 2 в. до н.э. – 2 в. н.э.* Т. 1–3. Симферополь–Бонн.
- Мордвинцева, В.И., Хачатурова, Е.А., Юрченко, Т.В. 2010: *Сокровища древней Кубани.* Симферополь–Краснодар.
- Пуздровский, А.Е. 2007: *Крымская Скифия II в. до н.э. – III в. н.э. Погребальные памятники.* Симферополь.
- Пуздровский, А.Е. 2011: Погребения сарматских «жриц» из Юго-Западного Крыма. *Stratum plus* 4, 271–290.
- Пуздровский, А.Е., Труфанов, А.А. 2016: *Полевые исследования Усть-Альминского некрополя в 2008–2014 гг.* Симферополь.

²¹ Зайцев 2004.

²² Труфанов, Мордвинцева 2016, рис. 6.

- Пуздровский, А.Е., Труфанов, А.А. 2017а: *Полевые исследования Усть-Альминского некрополя в 2004–2007 гг.* Симферополь.
- Пуздровский А.Е., Труфанов А.А. 2017б: *Полевые исследования Усть-Альминского некрополя в 2000–2003 гг.* Симферополь.
- Труфанов, А.А. 2009: Хронология могильников Предгорного Крыма I в. до н.э. – III в. н.э. *Stratum plus* 4, 117–328.
- Труфанов, А.А., Мордвинцева, В.И. 2016: Воинское погребение середины I в. н.э. из Усть-Альминского некрополя (Юго-Западный Крым). *ПИФК* 2, 196–212.
- Anderson-Stojanović, V.R. 1987: The Chronology and Function of Ceramic Unguentaria. *American Journal of Archaeology* 91, 105–122.
- Puzdrovskij, A. 2013: Ust'-Al'ma: Die Siedlung und Nekropole. In: M. Schmaude, S. Müller (Hrsg.), *Die Krim. Goldene Insel im Schwarzen Meer. Griechen – Skythen – Goten. Begleitbuch zur Ausstellung.* Bonn, 290–323.

REFERENCES

- Anderson-Stojanović, V.R. 1987: The Chronology and Function of Ceramic Unguentaria. *American Journal of Archaeology* 91, 105–122.
- Malyshev, A.A., Treister, M.Yu. 1994: Pogrebenie Zubovsko-Vozdvizhenskogo tipa v okrestnostyakh Novorossiyska [Burial of the Zubovsky-Vozdvizhenskaya type in the vicinity of Novorossiysk]. *Bosporskiy sbornik* 5. Moscow, 59–86.
- Mordvintseva, V.I., Khachaturova, E.A., Yurchenko, T.V. 2010: *Sokrovishcha drevney Kubani* [Treasures of the ancient Kuban]. Simferopol–Krasnodar.
- Mordvintseva, V.I., Treister, M.Yu. 2007: *Proizvedeniya torevtiki i yuvelirnogo iskusstva v Severnom Prichernomor'e 2 v. do n.e. – 2 v. n.e.* [Works of toreutics and jewelry art in the Northern Black Sea region of the 2nd century BC to the 2nd century AD]. Vols. 1–3. Simferopol–Bonn.
- Puzdrovskij, A. 2013: Ust'-Al'ma: Die Siedlung und Nekropole. In: M. Schmaude, S. Müller (Hrsg.), *Die Krim. Goldene Insel im Schwarzen Meer. Griechen – Skythen – Goten. Begleitbuch zur Ausstellung.* Bonn, 290–323.
- Puzdrovskiy, A.E. 2007: *Krymskaya Skifiya II v. do n. e. – III v. n. e. Pogrebal'nye pamyatniki* [Crimean Scythia in the 2nd century BC – 3rd century AD. Funerary monuments]. Simferopol.
- Puzdrovskiy, A.E. 2011: Pogrebeniya sarmatskikh «zhrits» iz Yugo-Zapadnogo Kryma [Burials of Sarmatian “priestesses” in the Southwestern Crimea]. *Stratum plus* 4, 271–290.
- Puzdrovskiy, A.E., Trufanov, A.A. 2016: *Polevye issledovaniya Ust'-Al'minskogo nekropolya v 2008–2014 gg.* [The 2008–2014 Excavations at the Ust-Alma necropolis]. Simferopol.
- Puzdrovskiy, A.E., Trufanov, A.A. 2017а: *Polevye issledovaniya Ust'-Al'minskogo nekropolya v 2004–2007 gg.* [The 2004–2007 Excavations at the Ust-Alma necropolis]. Simferopol.
- Puzdrovskiy, A.E., Trufanov, A.A. 2017b: *Polevye issledovaniya Ust'-Al'minskogo nekropolya v 2000–2003 gg.* [The 2000–2003 Excavations at the Ust-Alma necropolis]. Simferopol.
- Trufanov, A.A. 2009: Khronologiya mogil'nikov Predgornogo Kryma I v. do n. e. – III v. n. e. [Chronology of the necropolis of the foothill Crimea of the 1st century BC – 3rd century AD]. *Stratum plus* 4, 117–328.
- Trufanov, A.A., Mordvintseva, V.I. 2016: Voinskoe pogrebenie serediny I v. n. e. iz Ust'-Al'minskogo nekropolya (Yugo-Zapadnyy Krym) [A warrior grave of the mid-1st century AD from the Ust-Alma necropolis (the South-Western Crimea)]. *Problemy istorii, filologii, kul'tury* [Journal of Historical, Philological and Cultural Studies] 2, 196–212.

- Vysotskaya, T.N. 1974: *Polevye materialy Al'minskogo otryada za 1974 g.* [*Field Materials of the Alma archaeological team. The 1974 season*] (Archive of Institute of Archaeology of the Crimea, Russian Academy of Sciences). Simferopol.
- Vysotskaya, T.N. 1994: *Ust'-Al'minskoe gorodishche i nekropol'* [*Ust-Alma Settlement and Necropolis*]. Kiev.
- Vysotskaya, T.N., Loboda, I.I. 1974: *Otchet o rabotakh Al'minskogo otryada v 1974 g.* [*Report on the work of the Alma archaeological team in 1974*]. (Archive of the Bakhchysarai Historical-Cultural and Archaeological Museum-Reserve). Simferopol.
- Zaytsev, Yu.P. 2004: Zolotoe "litsevye" plastiny v pozdneskifskoy kul'ture Kryma [Gold "face" plates in the Late Scythian culture of the Crimea]. In: N. Zakharova (ed.), *Yuvelirnoe iskusstvo i material'naya kul'tura. Tezisy докладов участников trinadtsatogo kollokviuma (12–18 aprelya 2004 goda)* ([Gold "face" plates in the Late Scythian culture of the Crimea]). In: N. Zakharova (ed.), *Jeweler art and material culture. Abstracts of the participants of the Thirteenth colloquium (April 12–18, 2004)*. Saint Petersburg, 47–50.
- Zaytsev, Yu.P. (ed.) 2005: *Drevnie sokrovishcha Yugo-Zapadnogo Kryma* [*Ancient treasures of the Southwestern Crimea*]. Simferopol.

A GRAVE OF THE 1ST CENTURY AD IN THE UST-ALMA NECROPOLIS (THE SOUTHWESTERN CRIMEA)

Alexander A. Trufanov*, Valentina I. Mordvintseva**

* *Institute of Archaeology of the Crimea RAS, Russia,*
trufanov.29@gmail.com

** *Institute of World History RAS, Russia*
v_mordvintseva@mail.ru

Abstract. The paper is a publication of a female burial in the tomb No. 1119 in the Ust-Alma necropolis, which is located on the coast of the Southwestern Crimea, at the mouth of the Alma River, close to the Late Scythian town of the same name. The presence of a large number of gold items leaves no doubt that the deceased had a high social status during her life. The burial is specific interest because of the absence of certain goods, which are characteristic for women's graves of the Ust-Alma necropolis. For example, there was no mirror or casket in this woman grave. Among other goods, it is somewhat surprising that there are no brooches, bracelets, rings and amulets. Perhaps this is also evidence for the early date of burial. Thus, the set of personal jewelry items and funeral offerings gives reason to believe that a representative of the social elite has been buried in uncovered grave, and the grave goods allows one to date the burial by the first half to the mid-1st century AD.

Keywords: Southwestern Crimea, Late Scythian culture of the Crimea, social elite