



DOI 10.18503/1992-0431-2018-3-61-215–223

ДВЕ «МЕГАРСКИЕ» ЧАШИ ИЗ ПОРФМИЙСКОГО НЕКРОПОЛЯ

М.Ю. Вахтина

*Институт истории материальной культуры РАН, Санкт-Петербург, Россия
vakhtina@rambler.ru*

Аннотация. Статья посвящена публикации двух археологически целых «мегарских» чаш, входивших в состав погребального инвентаря склепов 2 (?) и 7, открытых в процессе исследования некрополя античного города Порфмий в восточной части Керченского полуострова. Одна из них украшена фризом с изображением Эротов на колесницах, другая – орнаментом из «налагающихся» листьев. Чаши были изготовлены в Ионии во II в. до н.э.

Ключевые слова: Боспор, Порфмий, некрополь, склеп, погребение, инвентарь, «мегарская» чаша

Первые археологические раскопки античного города Порфмий, расположенного в древности на восточной оконечности Керченского полуострова недалеко от самой узкой части Керченского пролива, были проведены в 1953 г., однако некрополь этого поселения начал изучаться Порфмийским отрядом Боспорской археологической экспедиции ИИМК РАН сравнительно недавно. В 2003 г. к западу от скального плато, на котором расположено городище, был выявлен участок, где совершались захоронения эллинистического времени, а с 2004 г. здесь начались регулярные исследования. Большинство раскрытых нами захоронений¹ были расположены восточнее заброшенного карьера вдоль сельской дороги, соединяющей села Жуковка и Опасное. Погребения, обнаруженные на этом участке, можно отнести к трем типам: захоронения в простых грунтовых ямах, плитовых могилах и каменных плитовых склепах. Всего было открыто 6 грунтовых могил, одна плитовая могила и 9 склепов². Почти все захоронения принадлежали к последнему периоду истории города – III- первой половине I в. до н.э.

Среди погребальных комплексов, известных для Порфмийского эллинистического некрополя, самыми интересными и сложными являются склепы, сооруженные из крупных плит местного известняка, как правило, хорошо отесанных с одной, «внутренней», стороны и грубо обработанных с другой, «внешней». Скле-

Данные об авторе: Вахтина Марина Юрьевна – кандидат исторических наук, старший научный сотрудник Отдела истории античной культуры Института истории материальной культуры РАН.

¹ В 2003–2004 гг. работы на некрополе велись под руководством научного сотрудника ИИМК РАН Р.В. Стоянова, а с 2008 г. – научного сотрудника Восточно-Крымского историко-культурного заповедника П.Г. Столяренко.

² Об исследованиях Порфмийского некрополя см.: Вахтина, Стоянов 2006; Вахтина 2009, 105–105; Вахтина, Столяренко 2013; 2014; Vakhtina, Stolyarenko 2017.

пы имели разные размеры и содержали разное количество захороненных. Вероятно, они использовались как семейные усыпальницы на протяжении достаточно длительного времени. Все склепы, открытые на некрополе, были ограблены. Однако даже после расхищения грабителями основной массы ценных вещей, входивших в состав инвентаря, можно прийти к выводу о его многочисленности и «богатстве». Захоронения в склепах сопровождались достаточно разнообразным набором предметов, в числе которых были столовые и туалетные сосуды, терракотовые статуэтки, бусы, зеркала, украшения из металла, бронзовые боспорские монеты. К числу часто встречающихся категорий находок относятся и образцы рельефной керамики, представленной преимущественно «мегарскими» чашами. Фрагменты этих сосудов постоянно встречаются не только в инвентаре склепов, но и при раскопках простых грунтовых погребений, совершенных в ямах. К сожалению, керамические находки обычно доходят до наших дней в перемещенном и фрагментированном виде.

Среди обломков «мегарских» чаш, обнаруженных в результате изучения Порфмийского некрополя, есть два экземпляра, отличающихся относительно хорошей сохранностью. От первого из них сохранились 12 фрагментов, позволяющих представить форму чаши и систему украшающего ее декора (рис. 1). Сосуд предположительно можно связать с инвентарем склепа № 2, раскопанного в 2004 г.³ Обломки чаши с красным, частично осыпавшимся покрытием были обнаружены в 2009 г. при доследовании старой грабительской траншеи. Позже дальнейшие исследования этого участка показали, что фрагменты рельефной чаши, составившие после реставрации полный профиль сосуда, следует с большой степенью вероятности отнести к инвентарю склепа № 2, раскопанного ранее. Чаша имеет полусферическую форму и вертикальный край. Высота ее 6 см, диаметр края – 12,2 см. Глина плотная, розовато-коричневая, покрытие красное. Верхний фриз украшен орнаментом в виде сложной плетенки, на центральном фризе изображены Эроты, управляющие несущимися вправо колесницами-бигами. В медальоне дна – сложная розетка, от которой отходят в стороны побеги аканфа со склоненными верхушками, чередующиеся с ромбовидными и ланцетовидными листьями, которые образуют нижний орнаментальный фриз. Сходная схема орнамента представлена на доньшках чаш из коллекций Керченского историко-культурного заповедника⁴ и Ялтинского историко-литературного музея⁵. Несколько доньшек с таким орнаментом были найдены при раскопках городища Порфмий⁶. Такая композиция на доньях и придонных частях рельефных чаш встречается на сосудах, произведенных в Ионии⁷.

Сцены с участием Эротов были очень популярны в декоре рельефных чаш в период с последней четверти III до середины II в. до н.э.⁸ Целый ряд чаш и их

³ Вахтина, Стоянов 2006, 187–193, рис. 5; Vakhtina, Stolyarenko 2017, 64, 75, fig. 9.

⁴ Гжежулка 2010, кат. 1, 2. Происхождение сосудов неясно, однако, судя по их сохранности, они найдены в погребениях.

⁵ Турова, Коваленко 2005, 343–344, кат. 9, рис. 5, 2. Авторы отмечают, что мотив орнамента придонной зоны фрагмента чаши из Ялтинского музея характерен для мастерских милето-эфесской группы и датируют его серединой-третьей четвертью II в. до н.э.

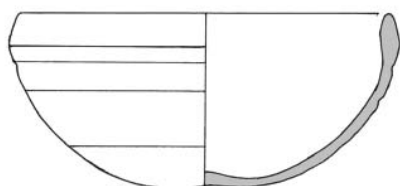
⁶ Турова, Коваленко 2005, кат. 191, 216, 218, 219.

⁷ См., напр., Lamontier 1977, pl. 30, cat. 1976; pl. 31, cat. 33; pl. 71, cat. 9341–9342.

⁸ Rotroff 1982, 19.



1.



2.

Рис. 1. Рельефная чаша из склепа № 2 (?). 1 – фото; 2 – прорисовка (выполнена П.Г. Столяренко)

фрагментов, украшенных изображениями Эротов, участников «идиллических» сцен, происходят из раскопок Афинской Агоры⁹. Однако изображения, опубликованные А. Ламонье¹⁰, сюжетно и композиционно наиболее близки тем, которые представлены на фризе чаши из Порфмия, можно видеть на фрагментах чаш, изготовленных в Ионии и украшенных изображениями Эротов на колесницах вправо.

Рельефные чаши с изображениями Эротов известны и в материалах причерноморских колоний. Чаша, украшенная хороводом Эротов, происходит из склепа погребения № 3/1975 некрополя Мессамбрии¹¹, а в склепе, открытом в 1974 г. на том же некрополе, была обнаружена чаша с изображением хоровода Ник и Эротов¹². На Боспоре ближайшую аналогию декору порфмийской чаши можно увидеть в изображениях на фрагментах венчика и стенок чаши из Пантикапея¹³. В верхней ее части помещен пояс из волют, под ним сохранилась часть центрального фриза, на котором, как и на порфмийской чаше, представлены Эроты на колесницах вправо. Тот же сюжет – Эроты на бигах вправо – украшал чашу, фрагмент которой был обнаружен на городище Булганак¹⁴. Фрагменты из Пантикапея датированы в пределах II в. до н.э., вероятно, к этому же времени принадлежит и чаша из Порфмия.

Вторая чаша, речь о которой пойдет в настоящей статье, происходит из склепа № 7, исследованного в 2010 г. Склеп состоял из погребальной камеры и дромоса. Камера была сложена из обработанных известняковых плит, имела мощеный пол, дромос примыкал к ней с запада. Камера склепа имела внутренние размеры 2,15 x 1,47 м. Пол ее был вымощен плитами подпрямоугольной формы. Северная стена была полностью разрушена окопом времен Великой Отечественной войны.

Пол дромоса был земляным, с подсыпками щебенкой и мелким ракушечником.

В юго-восточной части склепа № 7 в 0,25 м от верхней части южной стенки склепа была расчищена верхняя часть костяка. Кости черепа, плечевого пояса, позвоночника и ребра, лучевая, малая берцовая, а также кости кисти и стопы сохранились *in situ*. Вероятно, костяк принадлежал женщине (возраст не определяется)¹⁵. Судя по сохранившейся части скелета, она лежала на спине, с руками, вытянутыми вдоль туловища. В 0,15 м севернее черепа, немного ниже, были расчищены фрагменты раздавленной грунтом рельефной «мегарской» чаши с красным покрытием. Чаша располагалась на боку и была обращена донной частью к восточной стенке склепа. В области грудной клетки погребенной, к северу от нее, был обнаружен раздавленный грунтом красноглиняный лагинос, покрытый ангобом бежевого цвета. В 0,25 м севернее и на 0,13 м ниже черепа первого костяка найден другой череп без нижней челюсти, обращенный лицевой частью к северу. На полу склепа, вымощенном плитами, были расчищены 3 костяка, сохранившиеся фрагментарно. Все погребенные лежали вытянуто на спине и были ориентированы головой на восток.

⁹ Rotroff 1982, pls. 16–57.

¹⁰ Lamonier 1977, pl. 37, cat. 3127, 3133, 3135, 3143, 3151, 5576, 13134.

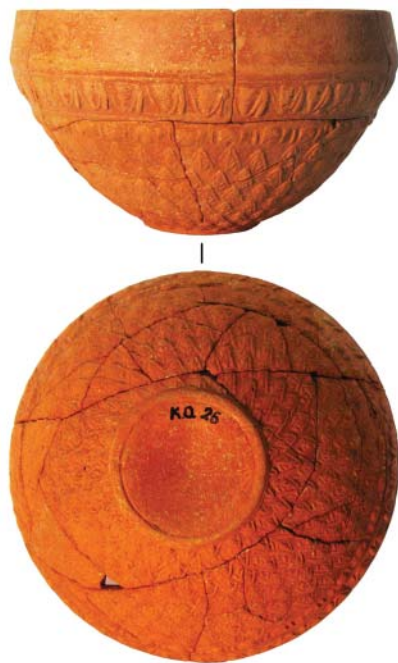
¹¹ Ćimbuleva 2005, 105, fig. 19.

¹² Ćimbuleva 2005, 103, fig. 2.

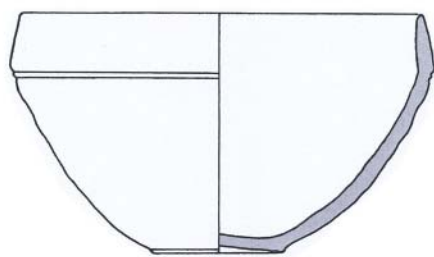
¹³ Гжежулка 2010, 55–56, 263, № 26.

¹⁴ Шапцев 2008, 333, рис. 4, 3. Под краем чаши, над изображениями Эротов, пояс из овов.

¹⁵ Определения проведены научным сотрудником Института антропологии и этнографии РАН С.В. Святко.



1.



2.

Рис. 2. Рельефная чаша из склепа № 7. 1 – фото; 2 – прорисовка
(выполнена П.Г. Столяренко)

Чаша, обнаруженная в заполнении склепа № 7, имела полусферическую форму, край ее слегка загнут внутрь (рис. 2). Высота чаши 7,1 см, диаметр края – 12 см. Глина плотная, розоватая, покрытие красное. Под широким неорнаментированным краем – фриз из овов, разделенных вертикальными рельефными линиями, под ним – фриз стилизованных букраниев, также разделенных вертикальными линиями. Тулово чаши из склепа № 7 украшено мелколиственным чешуйчатым орнаментом. Плоское дно не орнаментировано. С. Ротрофф относила такие чаши из раскопок Афинской Агоры к группе чаш с растительным орнаментом, а изображения листьев трактовала как листья папоротника¹⁶. Производство таких чаш в Афинах началось в последней трети III в. до н.э.; после 145 г. до н.э. количество их резко сокращается, а к 86 г. до н.э. чаши этого типа становятся достаточно редкими. Производились сосуды с подобным орнаментом и в мастерских греческих городов Малой Азии¹⁷. Чаши, имеющие темное покрытие, обычно относят к продукции эфесских мастерских¹⁸. Сосуды, покрытые красным лаком, по-видимому, производились в нескольких центрах. Среди продукции этих центров можно встретить экземпляры, украшенные в верхней части, как и порфмийская чаша, фризами из овов и букраниев¹⁹. По сравнению с чашами, украшенными «идиллическими» сюжетами, сосуды с подобным орнаментом на Боспоре встречаются гораздо чаще. Чаши этого типа и их фрагменты известны в материалах Пантикапея²⁰, Парфения²¹, Тиритаки²². Целая серия образцов сосудов с подобным орнаментом происходит из раскопок Порфмия²³. Как и находки подобных чаш, обнаруженных при исследовании жилых кварталов эллинистического города, чашу из склепа № 7 можно отнести к продукции ионийских мастерских и датировать II в. до н.э.

Фрагменты чаш с декором из небольших «налагающихся» листьев встречаются и при раскопках сельских поселений Боспора²⁴. Известны они и на памятниках местного населения Крыма. Обломок такой чаши был обнаружен на Булганакском городище²⁵. На городище Кара-Тобе известны фрагменты рельефных чаш с серым покрытием эфесского производства²⁶; здесь также найден фрагмент дна и придонной части чаши с красным покрытием, близкой по характеру декора чаше из Порфмийского некрополя²⁷. Археологические данные подтверждают, что чаши

¹⁶ Rotroff 1982, 18. С. Ротрофф назвала чаши, украшенные изображением «накладывающихся» друг на друга листьев, чашами с «черепичным» орнаментом, подразумевая способ укладки черепицы, когда один ряд частично перекрывает следующий. А. Ламонье именовал этот тип декора «чешуйчатым с остроконечными листьями» (Lamonier 1977, pl. 106–110).

¹⁷ Lamonier 1977, 13; Внуков, Коваленко 1998, 64. Ионийские чаши, имевшие чешуйчатый орнамент на тулове и фризы из овов под краем, см.: Lamonier 1977, pl. 53, cat. 5282–5286, pl. 54, cat. 8480, pl. 57, cat. 5533, 8701, 5576, 5187.

¹⁸ Внуков, Коваленко 1998.

¹⁹ Lamonier 1977, pl. 57, cat. 5116 – с двумя фризами овов; pl. 56, cat. 507; pl. 57, cat. 5344 – с фризами из овов и букраниев.

²⁰ Гжежулка 2010, кат. 23, 24.

²¹ Гжежулка 2010, кат. 97.

²² Гжежулка 2010, кат. 146, 148, 149.

²³ Гжежулка 2010, кат. 270–276.

²⁴ Масленников 2007, 277, рис. 119, 2.

²⁵ Шапцев 2008, 327, рис. 1, 1.

²⁶ Внуков, Коваленко 1998, 64, рис. 2, 5–6.

²⁷ Внуков, Коваленко 1998, 68–69, рис. 5, 2.

с чешуйчатым орнаментом были весьма популярны на Боспоре, они не только широко импортировались, но и производились в местных мастерских. Например, их изготавливали в мастерской Деметрия в Пантикапее, о чем свидетельствует находка в 1885 г. подобной чаши с характерной надписью на доннышке в каменной гробнице в саду Ф.И. Гросса²⁸.

«Мегарские» чаши широко использовались в погребально-поминальной практике боспорян. Вероятно, обычай класть эти сосуды в погребения распространился и на варварскую периферию Боспора. В качестве одного из примеров можно привести раннесарматское захоронение у с. Белогорье Подгоренского р-на Воронежской обл. на правом берегу Дона, где была обнаружена рельефная чаша II в. до н.э.²⁹

Как показали раскопки, в эллинистическое время «мегарские» чаши достаточно часто входили в состав погребального инвентаря комплексов погребений некрополя Порфмия, где их помещали как в «богатые», так и в «бедные» захоронения. Рельефные сосуды широко представлены и в жилых комплексах древнего города. Изучение и систематизация этой группы находок являются очень важными для понимания культурного облика и экономических связей этого небольшого военного поселения в период его расцвета.

ЛИТЕРАТУРА

- Березуцкий, В.Д., Кравец, В.В., Кравец, А.В. 2016: Погребение с мегарской чашей на Среднем Дону. *Вестник ВГУ 2. Серия: История. Политология. Социология*, 26–29.
- Вахтина, М.Ю. 2009: Порфмий – греческий город у переправы через Киммерийский Боспор. *БИ XXII*, 91–126.
- Вахтина, М.Ю., Столяренко, П.Г. 2013: Некрополь Порфмия (по материалам раскопок 2004–2012 гг.). *Культурный слой 2*, 114–145.
- Вахтина, М.Ю., Столяренко, П.Г. 2014: Грунтовый некрополь Порфмия. Особенности погребального обряда «малого» боспорского города. В сб.: В.Ю. Зуев, В.А. Хршановский (ред.), *Погребальная культура Боспорского царства. Материалы круглого стола, посвященного 100-летию со дня рождения М.М. Кубланова*. СПб, 129–135.
- Вахтина, М.Ю., Стоянов, Р.В. 2006: Новые данные о некрополе Порфмия. *Археологические вести*. 13. СПб, 182–194.
- Внуков, С.Ю., Коваленко, С.А.: 1998. Мегарские чаши с городища Кара-Тобе. В сб.: *Эллинистическая и римская керамика в Северном Причерноморье* (Труды ГИМ 102), 61–76.
- Гжежулка, С. 2010: «Мегарские» чаши из собрания Керченского историко-культурного заповедника. 1. Варшава.
- Масленников, А.А. 2007: *Сельские святилища Европейского Боспора*. М.
- Турова, Н.П., Коваленко, С.А. 2005: Мегарские чаши из археологической коллекции Ялтинского историко-литературного музея. *БИ VIII*, 339–349.
- Шапцев, М.С. 2008: Мегарские чаши позднескифского городища Булганак. *ПИФК XXI*, 325–335.
- Čimbuleva, J. 2005: La nécropole antique de Messambria. In: V. Velkov (ed.), *Nessebre 3*. Burgas, 91–117.

²⁸ Гжежулка 2010, 53–54, кат. 24.

²⁹ Березуцкий, Кравец, Кравец 2016, 27, рис. 1, 2–4.

- Lamonier, A. 1977: *La céramique Hellénistique a reliefs. 1. Ateliers «Ioniens»*. (École française d'Athènes. Exploratione archéologique de Délos. XXI). Paris.
- Rotroff, S. I. 1982: *Hellenistic Pottery. Athenian and Imported Moldmade Bowls* (The Athenian Agora. XXII). Princeton.
- Vakhtina, V. Ju., Stolyarenko P.G. 2017: The Necropolis of Porthmion: the Results of Recent Excavations. In: P. Kiyashkina, M. Damyanov, A. Bozkova, P. Delev (eds.), *Proceedings of the International Conference "Ancient Greek Necropoleis along the Black Sea Coast"*, Nessebar, October 4–7, 2012 (Nessebar 4), Veliko Tarnovo, 61–85.

REFERENCES

- Berezutskiy, V.D., Kravets, V.V., Kravets A.V. 2016: Pogrebenie s megarskoy chashey na Srednem Donu [Burial with the Megarian bowl on the Middle Don]. *Vestnik Voronezhskogo Gosudarstvennogo Universiteta 2. Seria: Istorija. Polotologia. Sotsiologiya* [Proceedings of Voronezh State University 2. Series: History. Political Science. Sociology], 26–29.
- Čimbuleva, J. 2005: La nécropole antique de Messambria. In: V. Velkov (ed.), *Nessebre 3*. Burgas, 91–117.
- Grzegorzóka, S. 2010: "Megarskie" chashi iz sobraniya Kerchenskogo istoriko-kulturnogo zapovednika [Megarian bowls in the Kerch History and Cultural Preserve]. Vol. 1. Warsaw.
- Lamonier, A. 1977: *La céramique Hellénistique a reliefs. 1. Ateliers «Ioniens»*. (École française d'Athènes. Exploratione archéologique de Délos. XXI). Paris.
- Maslennikov, A.A. 2007: *Sel'skie svyatilishcha Evropeyskogo Bospora* [Ancient rural sanctuaries at the European Bosphorus]. Moscow.
- Rotroff, S.I. 1982: *Hellenistic Pottery. Athenian and Imported Moldmade Bowls* (The Athenian Agora. XXII). Princeton.
- Shaptsev, M.C. 2008: Megarskie chashi iz pozdneskifskogo gorodishcha Bulganak [Megarian bowls from the Late Scythian settlement Bulganak]. *Problemy istorii, filologii, kul'tury* [Journal of Historical, Philological and Cultural studies] XXI, 325–335.
- Turova, N.P., Kovalenko, S.A. 2005: Megarskie chashi iz arkheologicheskoy kollekcii Yaltinskogo istoriko-literaturnogo museya [Megarian bowls in the archaeological collection of the Historical-Literary Museum]. *Bosporskie issledovaniya* [Bosporos studies] VIII, 339–349.
- Vakhtina, V. Ju., Stolyarenko P.G. 2017: The Necropolis of Porthmion: the Results of Recent Excavations. In: P. Kiyashkina, M. Damyanov, A. Bozkova, P. Delev (eds.), *Proceedings of the International Conference "Ancient Greek Necropoleis along the Black Sea Coast"*, Nessebar, October 4–7, 2012 (Nessebar 4), Veliko Tarnovo, 61–85.
- Vakhtina, M. Yu, Stolyarenko, P.G. 2013: Nekropol' Porfimiya (po materialam raskopok 2004–2012 gg.) [Porthmion necropolis (materials of 2004–2012 excavations)]. *Kulturnyy sloy* [Cultural stratum] 2, 114–145.
- Vakhtina, M. Yu, Stolyarenko, P.G. 2014: Gruntovy nekropol' Porfimiya. Osobennosti pogrebal'nogo obryada "malogo" bosporskogo goroda [Ground necropolis of Porthmion. Peculiarities of the burial ritual of the "smaller" Bosporan town] In: V.Yu. Zuev, V.A. Khrshanovskiy (eds.), *Pogrebal'naya kultura Bosporskogo tsarstva. Materialy kruglogo stola, posvyaschennogo 100-letiyu so dnya rozhdeniya M.M. Kublanova* [Burial Customs of the Bosporan Kingdom. Materials of the Round Table Devoted to the 100th Anniversary of the Birth of M.M. Kublanova]. Saint Petersburg, 129–135.
- Vakhtina, M.Yu, Stoyanov, R.V. 2006: Novye dannye o nekropole Pofimiya [New data on the necropolis of Porthmion] *Arkheologicheskie vesti* [Archaeological news] 13. Saint Petersburg, 182–194.

- Vakhtina, M. Yu. 2009: Porfmiy – grecheskiy gorod u perepravy cherez Kimmeriyskiy Bospor [Porthmion – Greek city near the way across the Cimmerian Bosphoros]. *Bosporskie issledovaniya* [*Bosporos studies*] XXII, 91–126.
- Vnukov, S. Yu., Kovalenko, S. A.: 1998. Megarskie chashi s gorodishcha Kara-Tobe [Megarion bowls from the city-site of Kara-Tobe]. In: *Ellinisticheskaya i rimskaya keramika v Severnom Prichernomorie* [*Hellenistic and Roman pottery at the Northern Black Sea Region*] (Trudy Gosudarstvennogo Istoricheskogo Muzeya [Proceedings of the State Historical Museum]) 102, 61–76.

TWO “MEGARION” BOWLS FROM PORTHMION NECROPOLIS

Marina Yu. Vakhtina

Institute for History of Material Culture, Saint-Petersburg, Russia
vakhtina@rambler.ru

Abstract. The article is the publication of two archaeological intact “Megarion” bowls found the grave goods in tombs nos. 2 (?) and 7, revealed during the excavation at the necropolis of the Greek city of Porthmion in the Eastern Crimea. One of them is decorated with the frieze with the images of Erots driving the chariots; the other one has the overlapping leaves. The bowls were produced in Ionia in the 2nd century BC.

Keywords: Bosporan kingdom, Porthmion, necropolis, crypt, burial, inventory, “megarion” bowl
