

ИСТОРИЯ



Problemy istorii, filologii, kul'tury
3 (2018), 10–29
© The Author(s) 2018

Проблемы истории, филологии, культуры
3 (2018), 10–29
© Автор(ы) 2018

DOI: 10.18503/1992-0431-2018-3-61-10–29

ПЕРСОНИФИКАЦИЯ АФРИКИ НА АТТАШАХ РУЧЕК АМФОРЫ ИЗ НИЖНЕГО ПОДОНЬЯ (О РИМСКИХ БРОНЗОВЫХ АМФОРАХ В САРМАТИИ)

М.Ю. Трейстер

Германский археологический институт, Берлин, Германия
mikhail.treister@dainst.de, mikhailtreister@yahoo.de

Аннотация. В статье рассматриваются римские бронзовые амфоры, найденные в погребениях Сарматии. Они происходят преимущественно из курганов Нижнего Подонья, а также из Прикубанья и Нижнего Поволжья. Особое внимание среди амфор с яйцевидным туловом (Eggers 129, Раев, тип 2, Tassinari A3220) привлекает находка из кургана № 14/1961 у хут. Кудинов на Нижнем Дону (или Багаевского кургана № 14). Подробно анализируется форма и декор ручек и особенное внимание уделяется анализу изображения на нижних атташах ручек сосуда. Вопреки мнению исследователей, которые обращались к атрибуции амфоры, автор на основании подробного анализа атрибутов приходит к выводу, что на атташах изображена не Менада, а персонификация Африки (менее вероятно – Египта или Александрии). По мнению автора, сомнительно рассматривать образы на атташах в качестве портретного изображения Клеопатры VII или ее дочери Клеопатры Селены II, как это предполагается некоторыми исследователями по отношению к типологически близкому изображению на медальоне серебряной чаши из Боскореале. В любом случае, круг аналогий как формы сосуда, так и декора ручек с атташами вряд ли дает основание датировать сосуд позднее первой половины I в. н.э.

В целом, обращает на себя внимание довольно значительное количество бронзовых амфор, найденных в погребениях кочевников Азиатской Сарматии. Среди находок из римских легионных лагерей времени правления династии Юлиев-Клавдиев и среди импортных бронзовых сосудов I – начала II в., найденных в центрально-европейском барбари-

Данные об авторе: Михаил Юрьевич Трейстер – доктор исторических наук, научный сотрудник Германского Археологического института.

куме, они единичны. Пожалуй, лишь на территории Фракии было найдено сопоставимое (по отношению к общему количеству римских бронзовых сосудов) количество бронзовых амфор. Попадание такого сравнительно большого количества бронзовых амфор к кочевникам заставляет думать о том, что они, очевидно, пользовались определенным спросом среди последних.

Ключевые слова: римские бронзовые амфоры, Сарматия, Нижнее Подонье, персонификации Африки, Египта, Александрии, женские прически в Египте, Изида, Клеопатра VII, Клеопатра Селена, чаша из Боскорале

В сарматских погребениях Восточной Европы было найдено шесть целых или фрагментированных бронзовых амфор и одна отдельная ручка, которые были в свое время разделены Б.А. Раевым на два типа¹. Большая часть амфор, происходящих преимущественно из Нижнего Подонья, а также из Прикубанья и Нижнего Поволжья (4 экз. и отдельная ручка из кургана Хохлач) (см. карту, рис. 1), относятся ко второму типу (с яйцевидным туловом), по классификации Б.А. Раева, типу Eggers 129², или A3220, по классификации С. Тассинари, наиболее распространенному в Помпеях³. Подобные бронзовые амфоры известны также по находкам в Западных провинциях Римской империи⁴, а также в Западном⁵ и в Восточном⁶ Причерноморье. Для установления хронологии таких амфор принципиальны находки на Нижнем Рейне и в Магдаленсберге на Дунае, которые позволяют относить появление сосудов такой формы не позднее, чем в августовское время, а их использование – вплоть до III в. н.э.⁷

При схожести форм, пропорций и размеров сосудов, найденных в Сарматии, они отличаются деталями проработки горла и ручек с атташами.

Наше внимание привлекла амфора из кургана № 14/1961 у хут. Куудинов на Нижнем Дону (или Багаевского кургана № 14) (рис. 2–6), автор первой публикации которой предполагал, что она попала в комплекс на рубеже нашей эры⁸. С этим не согласились ни Б.А. Раев, который отмечал, что амфора более ранняя, чем амфоры из Хохлача и Багаевского кургана № 13, и датировал ее первой половиной I в. н.э.⁹, ни Д.Б. Шелов, который, указывая на находки таких амфор

¹ Находкам бронзовых амфор в сарматских погребениях на территории Восточной Европы были посвящены пассажи в монографиях и статьях Д.Б. Шелова (1983, 59–61), Б.А. Раева (Raev 1986, 35–36; Раев 2013, 164), И.И. Марченко и Н.Ю. Лимберис (Marčenko, Limberis 2008, 281). Из новых находок отметим фрагментированный сосуд из кургана № 1/2003 могильника Горелый-I: Балановский, Тихонов 2009, 14, № 1, рис. 3. Тип I, по классификации Б.А. Раева, соответствует типу Tassinari A3212, тип 2 – Tassinari A3220.

² Eggers 1951, Taf. XI, 129; 171, Beil. 55.

³ Tassinari 1993, 7–18; Banghard, Gorecki 2004, 147–148, Abb. 18, 2. – См. также аналогичную амфору из Боскорале: Gorecki 1993, 231, no. A6; 238, Abb. 1, 6; 243, Taf. 3.

⁴ См. неполную сводку: Раев 2013, 163–164. См. также: Breščak 1982, nos. 107–108, pls. 11: 24; Fauduet, Rabeisen 1993, 149–150, 156–157, figs. 3–4; Bolla 1994, 72–74, nos. 81–82, tav. LXXVII–LXXVIII; Kapeller 2003, 89–90, 99–100, 136–137, nos. 87–91 (ручки), pls. 11–12; Bienert 2007, 14.

⁵ Raev 1977a, 623–624, 639, Nr. 56, Taf. 9, 6–7; Буюклиев 1986, 35; Onurkan 1988, 70–71, nos. 68–69, figs. 32–33, pl. 41; Kalčev 1994, 227–229, Abb. 1–4.

⁶ Дедопис Гора: Lohr 2008, 155–156, 160, no. 1, pls. 60, 64.

⁷ См. подробнее: Bienert 2007, 14–15.

⁸ Капошина 1965, 50; 1967a, 213; 1967b, 148.

⁹ Raev 1977a, 623; 1977b, 144.



Рис. 1. Римские бронзовые амфоры в Сарматии. Карта (М. Трейстер, 2018). Подоснова Г.П. Гарбузова. Квадраты – амфоры формы Tassinari A3212, кружки – амфоры формы Tassinari A3220. 1 – Кончукохабль, 2 – курганный могильник Валовый I, 3 – курган Хохлач, 4 – курганный могильник у хут. Кудинов, 5 – курганный могильник Горелый I

в Помпеях и в Чаталке во Фракии, предполагал, что на Дон этот сосуд не мог попасть ранее 70-х гг. н.э.¹⁰

Ручки амфоры из кургана № 14/1961 у хут. Кудинов литые, верхние атташи округлой листовидной формы, без рельефных украшений, нижние – украшены бюстами женских персонажей. Ствол ручки украшен растительным орнаментом, на перегибе – рельефные валики, разделяющий орнамент. Вертикальная часть ручки оформлена листом аканфа. Заканчивается ствол ручки плавными завитками по краям, между которыми образована треугольная часть, оформляющая вертикальную треугольную часть головного убора женского бюста атташа, с горизонтальными поперечными валиками (рис. 4–6).

Атташи ручек имеют подтреугольную форму с гладким краем, плавно сужаясь к закругленному нижнему концу. Большую часть атташа занимает рельефное изображение бюста молодой женщины. По сторонам от женского бюста в верхней части атташа расположено по завитку и лепестку – под ним. Внизу атташ завершается контурной пальметтой с волютой в основании, частично сохранившейся лишь на одном из атташей (рис. 4–6).

¹⁰ Шелов 1983, 61.



Рис. 2. Хут. Кудинов. Курган № 14/1961. Погребение № 1. Амфора бронзовая. Государственный Эрмитаж. Общие виды. Фото М.Ю. Трейстера

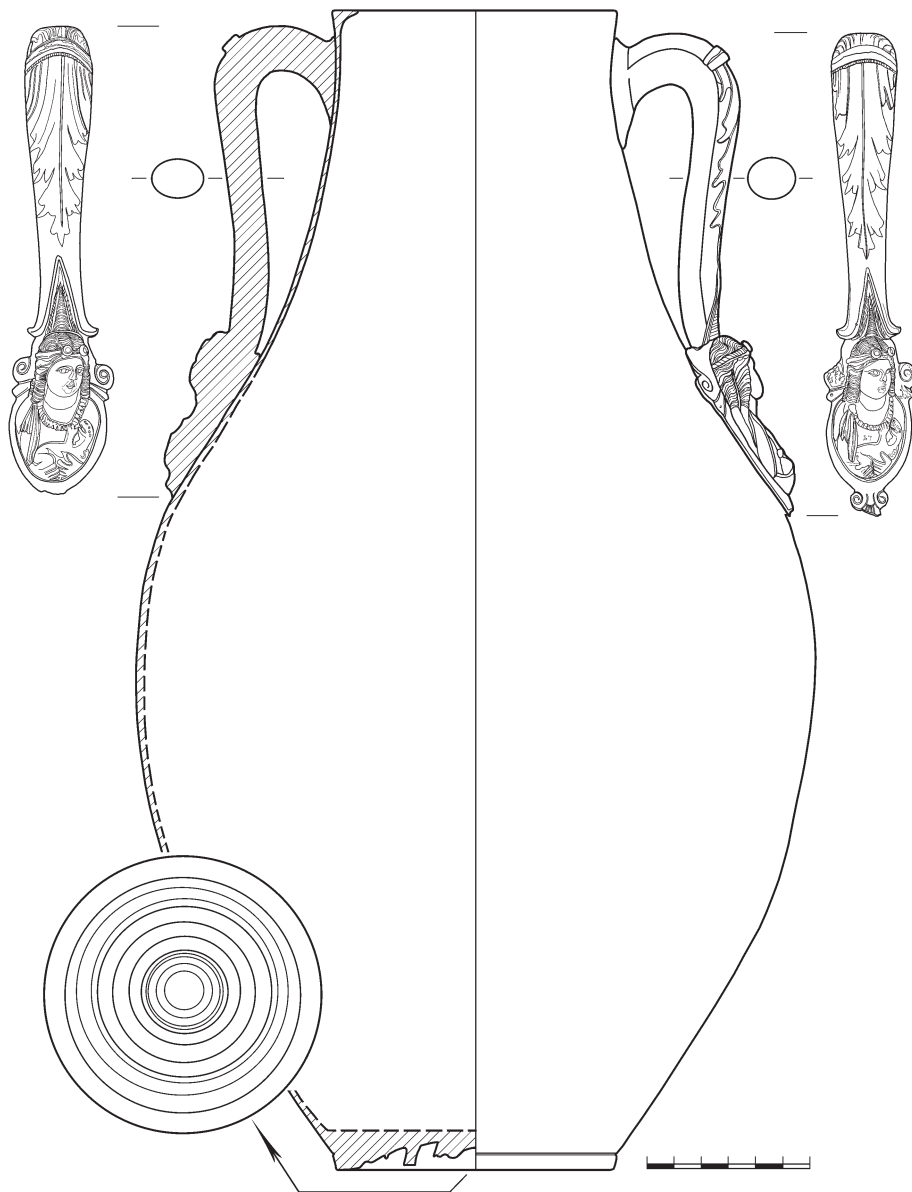


Рис. 3. Хут. Кудинов. Курган № 14/1961. Погребение № 1. Амфора бронзовая. Государственный Эрмитаж. Общие виды. Рисунок Н.Е. Беспалой



1



2



3



4



5

Рис. 4. Хут. Кудинов. Курган № 14/1961. Погребение № 1. Амфора бронзовая. Государственный Эрмитаж. Ручка 1. Детали. Фото М.Ю. Трейстера

Можно провести параллели оформлению ствола ручек амфоры с некоторыми амфорами из Помпей¹¹, большинство из которых имеют нижний атташ, украшенный маской с головой Менады¹², а также амфорой из кургана № 7 могильника Чаталка¹³.

Аналогичной пальметтой с волютами завершаются атташи разных типов на амфорах из Помпей¹⁴ и Боскореале¹⁵. Особую близость атташу и по общей форме, и по наличию завитков с лепестками вверху и гладкого края, обрамляющего бюст, и пальметты внизу демонстрируют атташи бронзовой амфоры с бюстами юного дионисийского персонажа¹⁶ и менады¹⁷ из Национального археологического музея в Неаполе и атташи бронзовых кувшинов с бюстом Аттиса (?) из Помпей¹⁸ и с бюстом Минервы из погребения № 1 у Turners Hall Farm в Англии¹⁹.

Женские бюсты, представленные на атташе, выполнены в высоком рельефе, с проработанными деталями. Волнистыми валиками показана прическа на голове. Локоны, завитые «штопором», спускаются на плечи. На голове надета гладкая узкая диадема с двумя округлыми элементами в центральной части, каждый из которых имеет углубление в центре (для вставки). В углублениях глаз сохранились остатки вставок из серебра. Через правое плечо перекинута львиная шкура, заканчивающаяся трехпалой лапой. На груди – ожерелье из бус или пронизей, оформленных зигзагом в рельефе. Внизу (на уровне левой груди) представлена фигурка полусвернувшейся пантеры с поджатыми лапами и повернутой назад и вверх головой с приоткрытой пастью (рис. 4, 2. 4–5; 5, 2. 4–5; 6).

С.И. Капошина определяла персонажей, изображенных на атташах ручек, как «Менад». Эта атрибуция в дальнейшем воспроизводилась всеми без исключения исследователями²⁰. Между тем прическа с локонами, завитыми «штопором», характерная для изображений Изиды, является египетской коннотацией, тогда как изображенные вертикально над головой хобот слона, перекинута через правое плечо львиная шкура и пантера, прижатая к груди, позволяют атрибутировать изображение как персонификацию Африки²¹, Египта²² или Александрии²³ или связать с конкретным историческим персонажем (см. ниже).

Важнейшим атрибутом персонификации Африки, сложившейся еще в поздне-эллинистическую эпоху, является надетый на голову женского персонажа так называемый слоновий шлем – скальп с хоботом в центре и бивнями по сторонам²⁴.

¹¹ Ср. Tassinari 1993, 8, nos. 2230-2196; 9, nos. 8295, 11237; 13, nos. 10284, 7257; 18, no. 2972 (отдельная ручка); tav. XXXI, 7–8; XCVIII, 2; CXIX, 2. 6; CXLVII, 3–4; Tassinari 2002, 366, fig. 6.

¹² Ср. Tassinari 1993, 9, nos. 8295, 11237; 13, no. 7257; 18, no. 2972 (отдельная ручка).

¹³ Буюклиев 1986, 88, № 345, табл. 26; Kalčev 1994, 227, Abb. 1.

¹⁴ Атташи ручек амфор в Национальном археологическом музее Неаполя с головой юного вакхического персонажа: Tassinari 2012, 7–10, figs. 4–7.

¹⁵ Атташ с изображением головы ребенка на кувшине из Боскореале: Tassinari 2012, 4, fig. 1.

¹⁶ Tassinari 2012, 10, fig. 7.

¹⁷ Tassinari 2012, 15, fig. 12.

¹⁸ Tassinari 1993, 70, E2100, no. 3532, tav. CXLIV, 7.

¹⁹ Lundock 2014, 124, fig. 4.13; 125.

²⁰ Капошина 1965, 51, рис. 18; 1967а, 212; 1967, 146; Raev 1977b, 144; Шелов 1983, 60; Raev 1986, 35.

²¹ LIMC I, 1981, 251–255, s.v. Africa (M. Le Glay).

²² LIMC I, 1981, 379–381, s.v. Agyptos (M.-O. Jentel).

²³ LIMC I, 1981, 488–494, s.v. Alexandria (Alexandria) (M.-O. Jentel).

²⁴ Stribny 1991, 378–385.

В таком виде персонификация Африки появляется уже на монетах Нумидии и Мавретании и на римских монетах I в. до н.э.²⁵, в частности, на ауреусе Помпея Великого 71 г. до н.э.²⁶ Персонификация Африки с различными дополнительными атрибутами встречается в произведениях искусства, начиная с I в. до н.э. и до позднеантичной эпохи, включая изображения на предметах торевтики и художественной бронзы, резной кости, на щитках светильников, на фресках и мозаиках, а также в скульптуре²⁷.

Точных аналогий изображению на атташах амфоры из Багаевского кургана № 14 нет, тем не менее особого внимания заслуживает серебряная чаша из Боскореале²⁸ с медальоном, который украшает выполненный в высоком рельефе бюст женщины с многочисленными атрибутами. На голове персонажа – слоновий скальп с хоботом в центре и бивнями по сторонам. В левой руке она держит рог изобилия, в правой – кобру. На правом плече – сидящий лев, за ним лук с колчаном и палица Геракла, под ним – сестра; у левой груди – самка пантеры с поднятой передней лапой; рядом с ней – различные фрукты, ниже – другие атрибуты.

Значительно лаконичнее бюст, выполненный в рельефе на бронзовой пластине из Британского музея, которую датируют концом I в. н.э. – первой половиной II в. н.э.²⁹ Атрибуты представлены слоновьим скальпом на голове, бивнем у левого края пластины и изображенной справа (т.е. у левого плеча) фигуркой льва.

На атташе ручке бронзовой ойнохой из Национального археологического музея Неаполя изображена женская голова в слоновьем скальпе³⁰.

Высказывались мнения о том, что бюст на медальоне чаши из Боскореале представляет собой персонификацию Африки³¹, Александрии или Египта³²; что это портрет Клеопатры VII (69–30 гг. до н.э.)³³, или ее дочери Клеопатры Селены II (ок. 40–6 гг. до н.э.)³⁴, или изображение Исиды³⁵. Соответственно чаша датировалась различными исследователями по-разному: от последних десятилетий I в. до н.э. до времени правления Клавдия.

²⁵ LIMC I, 1981, 251, nos. 1–5; s.v. Africa (M. Le Glay); Maritz 2001, 105–125; Maritz 2002, 65–67; Domes 2007, 157–164, Mz. 1–35; Taf. I–VI; Vlahovici-Jones 2008; Hamdoune 2008, 151–152; Данилов 2013, 140–144.

²⁶ Domes 2007, 88–91, 157, Mz. 1, Taf. I, 1.

²⁷ LIMC I, 1981, 251–255, s.v. Africa (M. Le Glay); Salcedo 1996; Maritz 2002, 67–68; Maritz 2006, 102–121; Domes 2007; Hamdoune 2008, 151–161; Данилов 2013, 144–146; Juhász 2014, 103–106.

²⁸ Héron de Villefosse 1899, 39–43, pl. I; Strong 1966, 151, pl. 36B; Linfert 1984, 351–358, Taf. 63; Baratte 1986, 77–81; 90; Barr-Sharrar 1987, 142, no. H27 с лит., pl. 72; Stefanelli 1991, 134–135, pls. 99–100; 260, no. 37; Cat. London 2001, 312–313, no. 324; Roller 2003, 141–142, fig. 16; Domes 2007, 100–108, 182, Nr. To. 1, Taf. 24, 1; Draycott 2012, 48–60, figs. 2–6.

²⁹ LIMC I, 1981, 255, no. 39; s.v. Africa (M. Le Glay); Barr-Sharrar 1987, 73, no. C159, pl. 48; Domes 2007, 185–186, Nr. To. 20, Taf. 26, 1 (в публикации ошибочно указывается изображением Taf. 26, 2).

³⁰ Salcedo 1996, 87, no. 88, pl. 30b; Domes 2007, 189, Nr. To. 36, Taf. 31, 2.

³¹ Strong 1966, 151; LIMC I, 1981, 254, no. 55, s.v. Africa (M. Le Glay); Domes 2007, 106–108.

³² Точка зрения о том, что это персонификация Александрии была высказана еще в первой публикации: Héron de Villefosse 1899, 39–40. См. также LIMC I, 1981, 380, no. 10, s.v. Aegyptos (M.O. Jentel); Barr-Sharrar 1987, 142, no. H27 с лит., pl. 72.

³³ Della Corte 1951, 35–48; Charbonneaux 1954, 60.

³⁴ Linfert 1984, 351–358; S. Walker, in Cat. London 2001, 312, no. 324; Roller 2003, 141–142; Draycott 2012, 45–64.

³⁵ Green 1990, 412, fig. 137.



Рис. 5. Хут. Кудинов. Курган № 14/1961. Погребение № 1. Амфора бронзовая. Государственный Эрмитаж. Ручка 2. Детали. Фото М.Ю. Трейстера

В основе определений – подробный анализ атрибутов. В то же время их интерпретация может быть неоднозначной. Так, атрибуты, связанные с Гераклом, дали основание связывать изображение как с портретом Клеопатры VII³⁶, так и ее дочери Клеопатры Селены II³⁷. В первом случае предполагалось, что они указывали на Марка Антония, во втором – на мужа Клеопатры Селены II – Юбу II, царя Мавретании. По мнению А. Линферта, чаша могла быть заказана ок. 30 г. н.э.³⁸ царем Мавретании Птоломеем, сыном Юбы II и Клеопатры Селены II. Интерпретации А. Линферта, при том, что он достаточно убедительно объясняет различные атрибуты, имеющиеся на медальоне (в частности, изображения животных и фруктов связывается с богиней Тиннит, которая была защитницей Карфагена³⁹), не достаёт решающего аргумента, т.к. все известные портреты Клеопатры Селены II на монетах варьируются. Присоединяясь в целом к интерпретации А. Линферта, Д. Дрейкотт связывает атрибуты, изображенные вокруг портрета Клеопатры Селены II, с ее родителями, Клеопатрой VII и Марком Антонием, и ее мужем Юбой II. Пантера, спутница Диониса⁴⁰, в этой интерпретации указывает на Марка Антония, провозгласившего себя Новым Дионисом⁴¹.

Подробно разбирая символику атрибутов на медальоне чаши из Боскореале, И. Домес отмечает связь изображения пантеры с культом Диониса, видит определенную связь с изображением пантеры и павлина, как на медальоне из Боскореале, с изображениями на монетах автономных городов Лептис Магна и Оея, связанных с обожествлением Августа и Ливии, отмечая при этом, что персонификация Африки на чаше носит портретные черты Ливии. Предполагается, что чаша была изготовлена после разделения Мавретании на две римские провинции: *Mauretania Tingitana* и *Mauretania Caesariensis*, т.е. после 40 г. н.э.⁴²

В любом случае (принимая ли мы точку зрения о том, что медальон чаши из Боскореале – портретный и изображал Клеопатру VII или ее дочь, или он представляет персонификацию Африки, Египта или Александрии), очевидно, что он не может датироваться временем после начала 40-х гг. н.э. Если принять эти соображения, то и атташи амфоры из Багаевского кургана № 14 могут быть датированы самое позднее эпохой Клавдия.

Особенностью прически, изображенной на атташах женской головы (в отличие от прически персонажа на медальоне чаши из Боскореале), являются толстые перевитые локоны, ниспадающие на плечи, так называемые локоны в форме штопора („*Korkenzieherlocken*“) (рис. 4, 2. 4–5; 5, 2. 4–5; 6). Такая прическа, которую иногда называют «ливийские локоны» или «локоны Изиды», получает широкое распространение в Египте в эллинистический период, особенно со II в. до н.э. (со времени правления Клеопатры I)⁴³. Она встречается и на фаларах из Первого Среднего кургана Васюриной горы⁴⁴. Среди известных в античном искусстве

³⁶ Della Corte 1951, 38–39.

³⁷ Linfert 1984, 352–357.

³⁸ Linfert 1984, 357.

³⁹ Linfert 1984, 355–356.

⁴⁰ См. об этом, например, Detienne 2007, 66–69; Isler-Kerényi 2014, 177.

⁴¹ Draycott 2012, 54, 55, fig. 6.

⁴² Domes 2007, 106–108, Taf. 10, 1; 11, 1; 13, 2.

⁴³ Stanwick 2002, 37–38; Albersmeier 2002, 67–75; Albersmeier 2005, 254–255.

⁴⁴ Трейстер 2012, 475–476, рис. 5; Treister 2016, 91–92, Abb. 3, 2; 93, Abb. 5.

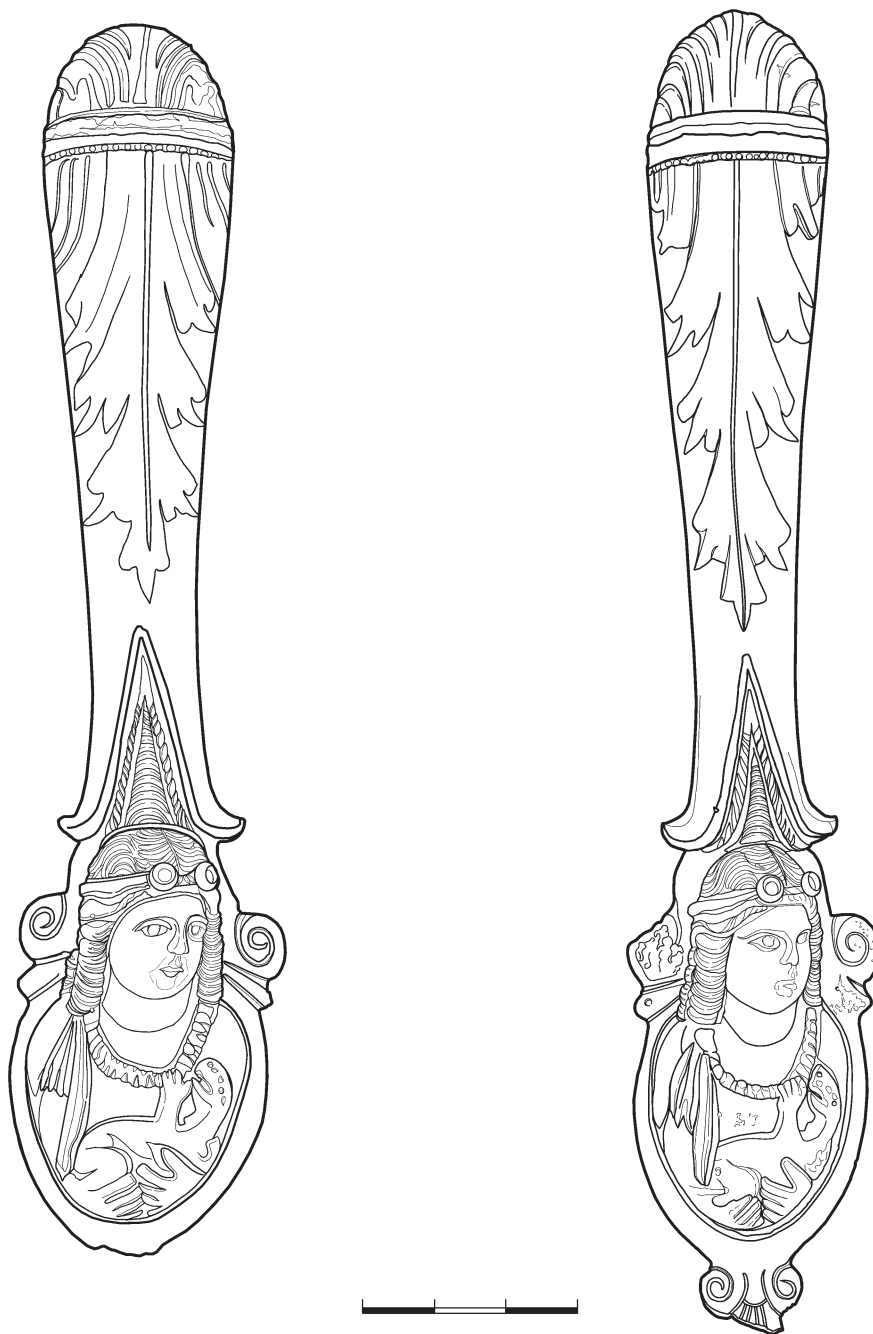


Рис. 6. Хут. Кудинов. Курган № 14/1961. Погребение № 1. Амфора бронзовая. Государственный Эрмитаж. Детали. Ручки. Рисунки Н.Е. Беспалой

персонификаций Африки аналогичную атташам амфоры из Багаевского кургана № 14 трактовку прически⁴⁵ имеют, в частности, бронзовый (?) бюст, хранящийся в Национальном Музее Сирта в Константине в Алжире и относящийся к позднеантичному времени⁴⁶, и бронзовый бюст, происходящий из Африки и хранящийся в Национальной библиотеке в Париже⁴⁷. В качестве персонификации Африки отождествляется и мраморная голова в собрании Глиптотеки Карлсберга в Копенгагене (при отсутствии каких-либо других характерных атрибутов)⁴⁸. Впрочем, подобные же локоны встречаются на монетах с изображением персонификации Александрии⁴⁹. И. Домес выделяет шесть различных вариантов прически с завитыми локонами, при этом прическа персонажа на атташах рассматриваемой амфоры, по ее классификации, относится к первому, наиболее раннему варианту (SV.1 – Spirallockenfrisuren-Variante Kohlert-NémethCara), характерному для II–I вв. до н.э.⁵⁰

Отметим, что и на монетных портретах Клеопатры Селены II⁵¹, и на ее предполагаемом портрете, найденном в Алжире и хранящемся в Шершеле⁵², прическа иная. Как, впрочем, она другая и на монетных изображениях ее матери, Клеопатры VII⁵³, хотя некоторые скульптурные портреты, отождествляемые с Клеопатрой VII, демонстрируют похожую прическу с локонами, завитыми штопором⁵⁴. Однако отсутствие указаний на царский статус изображенной (например, тройного урея) и присутствие изображения ожерелья из бус, необычного для царских портретов, являются дополнительными аргументами в пользу того, что на атташах ручек амфоры из Багаевского кургана № 14 представлено не портретное изображение, а персонификация, вероятно, Африки, но не исключено, что Египта или Александрии.

В целом, обращает на себя внимание довольно значительное количество бронзовых амфор, найденных в погребениях кочевников Азиатской Сарматии, особенно на Нижнем Дону (рис. 1). Отдельной статистики по распределению находок римских бронзовых амфор в Италии и провинциях Римской империи нет. В недавно опубликованных подсчетах, выполненных Й. Горецки, амфоры не выделяются: вероятно, они были включены в категорию «кувшины». Даже в этом случае (при том, что кувшины были наиболее распространенной находкой в Помпеях (ок. 19%)⁵⁵) они практически неизвестны (ок. 1%) среди находок из римских легионных лагерей времени правления династии Юлиев-Клавдиев⁵⁶ и среди бронзовых сосудов I – начала II в. н.э., найденных в центрально-европейском бар-

⁴⁵ См. подробно, также с примерами мраморной скульптуры: Domes 2007, 37–46.

⁴⁶ LIMC I, 1981, 252, no. 23; s.v. Africa (M. Le Glay); arachne.dainst.org/entity/1065141

⁴⁷ LIMC I, 1981, 252, no. 27; s.v. Africa (M. Le Glay)ю

⁴⁸ arachne.dainst.org/entity/1069172

⁴⁹ LIMC I, 1981, 490, nos. 29, 31, s.v. Alexandria (M.-O. Jentel).

⁵⁰ Domes 2007, 37–38, SV.1: Das Stirnhaar ist vom Mittelscheitel aus seitwärts gestrichen und fällt im Hals- und Nackenbereich in schulterlangen Korkenzieherlocken herab.

⁵¹ Cat. London 2001, 252, nos. 271–274.

⁵² Cat. London 2001, 219, no. 197; arachne.dainst.org/entity/1064571

⁵³ См. монеты: Cat. London 2001, 177–178, nos. 177–186. – Оттиски печатей: Cat. London 2001, 176, nos. 174–176.

⁵⁴ См., например, Cat. London 2001, 164–165, nos. 163–164

⁵⁵ Gorecki 2016, 202, Abb. 13.

⁵⁶ Gorecki 2016, 203, Abb. 14.

барикуме⁵⁷. Пожалуй, лишь на территории Фракии было найдено сопоставимое (по отношению к общему количеству римских бронзовых сосудов) количество бронзовых амфор⁵⁸ (для сравнения – в Дакии было найдено всего два фрагмента, относящихся к амфорам⁵⁹).

Большинство исследователей предполагает, что бронзовые амфоры использовались как элементы сервизов для питья (воды или вина)⁶⁰ или для омовения⁶¹. Заслуживает внимания и точка зрения о том, что небольшие амфоры с округлым туловом могли использоваться как столовые, тогда как крупные (к которым относятся практически все амфоры из Сарматии) – для хранения воды для омовения⁶². В этой связи, факт попадания сравнительно большого количества амфор к кочевникам если и не является аргументом первой точки зрения, то все же заставляет думать о том, что такие сосуды пользовались определенным спросом среди последних.

Представленная публикация выполнена в рамках проекта, финансируемого DFG и РГНФ «Формы и пути культурных контактов кочевников Азиатской Сарматии. Импорты в сарматских памятниках II в. до н.э. – III в. н.э.» (FL-334/15-1).

Партнер проекта с российской стороны – Б.А. Раев. Автор выражает искреннюю признательность за предоставленную возможность работать с публикуемой амфорой научным сотрудникам и хранителям Государственного Эрмитажа, И.П. Засецкой и С.В. Воронятову.

ЛИТЕРАТУРА

- Балановский, А.В., Тихонов, В.В. 2009: Погребение знатной сарматки из курганного могильника «Горелый I». В сб.: А.А. Воротников (ред.), *Наша малая Родина: ее история, развитие, проблемы*. Балашов, 8–22.
- Буюклиев, Х. 1986: *Тракийският могилен некропол при Чаталка, Старозагорски окръг*. (Разкопки и проучвания. XVI). София.
- Данилов, Е.С. 2013: Античные персонификации Африки. *Метаморфозы истории* 4, 140–152.
- Капошина, С.И. 1965: Итоги работы Кобяковской экспедиции. *КСИА* 103, 45–52.
- Капошина, С.И. 1967а: Итальянский импорт на Нижнем Дону. *ЗООП* II (35), 208–213.
- Капошина, С.И. 1967б: Связи сарматских племен Нижнего Подонья со Средиземноморьем в I в. до н.э. и в первые века нашей эры. В сб.: Т.В. Блаватская, М.Л. Гаспаров, В.М. Смирин, Н.И. Сокольский, М.К. Трофимова, С.Л. Утченко, Д.Б. Шелов (ред.), *Античное общество. Труды конференции по изучению проблем античности*. М., 145–150.
- Раев, Б.А. 2013: Комплекс из кургана у аула Кончукохабль: взгляд через 50 лет. *АСГЭ* 39, 162–184.

⁵⁷ Gorecki 2016, 204, Abb. 15.

⁵⁸ См. Raev 1977a, 622–624; Onurkan 1988, 69–71, fig. 29–33; pls. 39–41; Kalčev 1994, 227–232; Koçel Erdem 2009, 214, no. 1; 218–220, drawing 1, figs. 7–8; 221; Nenova-Merdjanova 2011, 116–117, fig. 4.

⁵⁹ Mustățã 2017, 116–117.

⁶⁰ Koster 1997, 76.

⁶¹ Sedlmayer 1999, 39; Nenova-Merdjanova 2002, 201.

⁶² Banghard, Gorecki 2004, 199; Mustățã 2017, 117.

- Трейстер, М.Ю. 2012: Еще раз о колеснице из Первого Среднего кургана Васюриной Горы. *ДБ* 16, 470–490
- Шелов, Д.Б. 1983: Римские бронзовые кувшины и амфоры в Восточной Европе. *СА* 4, 57–69.
- Albersmeier, S. 2002: *Untersuchungen zu den Frauenstatuen des ptolemäischen Ägypten* (Aegyptiaca Treverensia 10). Mainz.
- Albersmeier, S. 2005: Die Statuen der Ptolemäerinnen. In: Beck, P.C. Bol, M. Bückling (Hrsg.), *Ägypten – Griechenland – Rom: Abwehr und Berührung. Städelsches Kunstinstitut und Städtische Galerie 26. November 2005 – 26. Februar 2006*. Tübingen, 252–257.
- Banghard, K., Gorecki, J. 2004: Bronzener Doppelhenkelkrug aus Dettenheim-Liedolsheim (Lkr. Karlsruhe). Ein Beitrag zum spätrepublikanischen Metallgeschirr. *Saalburg-Jahrbuch* 54, 119–150.
- Baratte, F. 1986: *Le trésor l'orfèvrerie romaine le Boscoreale*. Paris.
- Barr-Sharrar, B. 1987: *Hellenistic Decorative Busts*. Mainz.
- Bienert, B. 2007: *Die römischen Bronzegefäße im Rheinischen Landesmuseum Trier*. Trier.
- Bolla, M. 1994: *Vasellame romano in bronzo nelle Civiche raccolte archeologiche di Milano* (RASMI Suppl. 11). Milano.
- Breščak, D. 1982: *Roman Bronze Vessels in Slovenia* (Situla. 22/1). Ljubljana.
- Cat. London 2001: *Cleopatra of Egypt. From History to Myth*. London.
- Charbonneaux, J. 1954: Un portrait de Cléopâtre au musée de Cherchel. *Libyca* II, 49–63.
- Della Corte, M. 1951: *Cleopatra, M. Antonio e Ottaviano nelle allegorie storico-umoristiche delle argenterie del tesoro di Boscoreale*. Pompeii.
- Detienne, M. 2007: *Dionysos e la pantera profumata*. Roma.
- Domes, I., 2007: *Darstellung der Africa. Typologie und Ikonographie einer römischen Provinzpersonifikation* (Internationale Archäologie 100). Rahden.
- Draycott, J. 2012: Dynastic Politics, Defeat, Decadence and Dining: Cleopatra Selene on the So-Called “Africa” Dish from the Villa della Pisanella at Boscoreale. *Papers of the British School at Rome* 80, 45–64.
- Eggers, H.J. 1951: *Der römische Import im freien Germanien* (Atlas der Urgeschichte 1). Hamburg.
- Fauduet, I., Rabeisen, E. 1993: Ex-Voto de bronze d'Argentomagus et d'Alésia: à propos des offrandes métalliques des sanctuaires gallo-romains. In: *Bronces y religión romana: Actas del XI Congreso internacional de bronce antiguos, Madrid mayo–junio 1990*. Madrid, 141–160.
- Gorecki, J. 1993: Metallgefäße und -objekte aus der Villa des N. Popidius Florus (Boscoreale) im J. Paul Getty Museum, Malibu, Kalifornien. In: *Bronces y religión romana*, 229–246.
- Gorecki, J. 2016: Römische Metallgefäßspektren aus ausgewählten militärischen Fundkomplexen diesseits und jenseits von Rhein von der Zeit der späten Republik bis zum Beginn des 2. Jahrhunderts. In: H.-U. Voß, N. Müller-Schneeßel (Hrsg.), *Archäologie zwischen Römern und Barbaren. Zur Datierung und Verbreitung römischer Metallarbeiten des 2. und 3. Jahrhunderts n. Chr. im Reich und im Barbaricum – ausgewählte Beispiele (Gefäße, Fibeln, Bestandteile militärischer Ausrüstung, Kleingerät, Münzen)*. Internationales Kolloquium. Frankfurt am Main, 19.–22. März 2009. Bd. 1. Bonn, 177–214.
- Green, P. 1990: *Alexander to Actium: The Historical Evolution of the Hellenistic Age*. Berkeley.
- Hamdoune, C. 2008: La dea Africa et le culte impérial. In: *Lieux de cultes: aires votives, temples, églises, mosquées. IXe Colloque international sur l'histoire et l'archéologie de l'Afrique du Nord antique et médiévale (Tripoli, 19–25 février 2005)* (Études d'antiquités africaines). Paris, 151–161.
- Héron de Villefosse, A. 1899: *Le trésor de Boscoreale* (Monuments et mémoires, Fondation Eugène Piot 5). Paris.

- Isler-Kerényi, C. 2015: *Dionysos in Classical Athens. An Understanding through Images* (Religions in the Graeco-Roman World. 181). Leiden–Boston.
- Juhász, L. 2014: The Personification of Africa on a Bone Disk from Brigetio and the Carthaginian Coins. *Folia Archaeologica* LVI, 103–106.
- Kalčev, K. 1994: Bronzene Amphoren aus dem Territorium Augusta Trajana (Stara Zagora, Bulgarien). In: *Akten der 10. Internationalen Tagung über antike Bronzen, Freiburg, 18–22. Juli 1988*. (Forschungen und Berichte zur Vor- und Frühgeschichte in Baden-Württemberg). Stuttgart, 227–232.
- Kapeller, A. 2003: La vaisselle en bronze d'Avenches/Aventicum. *ProAventico* 45, 83–147.
- Koçel Erdem, Z. 2009: Finds from a Plundered Tumulus at Karaevli, Tekirdağ, in Turkish Thrace. *Anatolia Antiqua* 17, 209–238.
- Koster, A. 1997: *The Bronze Vessels*. 2. Acquisitions, 1954–1996 (including vessels of pewter and iron). Nijmegen.
- Linfert, A. 1984: Die Tochter — nicht die Mutter. Nochmals zur 'Africa' Schale von Boscoreale. In: N. Bonacasa, A. di Vita (eds.), *Alessandria e il mondo ellenistico-romano: studi in onore di Achille Adriani* (Studi e materiali 4–5) Vol. 2. Palermo, 351–358.
- Löhr, H. 2008: Metal Vessels and Furniture. In: A. Furtwängler, I. Gagoshidze, H. Löhr, N. Ludwig (Hrsg.), *Iberia and Rome. The Excavations of the Palace at Dedoplist Gora and the Roman Military Influence in the Caucasian Kingdom of Iberia*. Langenweißbach, 155–164.
- Lundock, J.R. 2014: *A Study of the Deposition and Distribution of Copper Alloy Vessels in Roman Britain*. Thesis by Jason Lundock for King's College London in completion of degree Doctor of Philosophy in Classics Research. London.
- Marčenko, I.I., Limberis, N.J. 2008: Römische Importe in sarmatischen und maiotischen Denkmälern des Kubangebietes. In: A. Simonenko, I.I. Marčenko, N.J. Limberis, *Römische Importe in sarmatischen und maiotischen Gräbern* (Archäologie in Eurasien. 25). Mainz, 267–400.
- Maritz, J.A. 2001: The Image of Africa: The Evidence of the Coinage. *Acta Classica* XLIV, 105–125.
- Maritz, J.A. 2002: From Pompey to Plymouth: The Personification of Africa in the Art of Europe. *Scholia: Studies in Classical Antiquity* 11, 65–79.
- Maritz, J.A. 2006: *Dea Africa*: Examining the Evidence. *Scholia: Studies in Classical Antiquity* 15, 102–121.
- Mustață, S. 2017: *The Roman Metal Vessels from Dacia Porolissensis* (Patrimonium Archaeologicum Transylvanicum, 12). Cluj-Napoca.
- Nenova-Merdjanova, R. 2002: Bronze vessels and the toilette in Roman times. In: C.C. Matusch, A. Brauer, S.E. Knudsen (eds.), *From the Parts to the Whole. Acta of the 13th International Bronze Congress, held at Cambridge, Massachusetts, May 28 – June 1, 1996*. (JRA Suppl. Ser. 39). Vol. 2. Portsmouth, 200–204.
- Nenova-Merdjanova, R. 2011: Production and Consumption of Bronzework in Roman Thrace. In: I.P. Haynes (ed.), *Early Roman Thrace: New Evidence from Bulgaria* (JRA Suppl. Ser. 82) Portsmouth, 115–134.
- Onurkan, S. 1988: *Doğu Trakya tümülüsleri maden eserleri. İstanbul arkeoloji müzelerindeki Trakya toplu bulluntuları*. Ankara.
- Raev, B.A. 1977a: Die Bronzegefäße der römischen Kaiserzeit in Thrakien und Mösien. *BerRGK* 58.II, 605–643.
- Raev, B.A. 1977b: Vaisselle de bronze italique dans les tombes de la noblesse sarmate sur le Bas-Don. In: *Actes des III^{es} journées internationales consacrées à l'étude des bronzes romains* (Bulletin des Musées Royaux d'Art et d'Histoire 46). Bruxelles, 139–149.
- Raev, B.A. 1986: *Roman Imports in the Lower Don Basin* (BAR Intern. ser. 278). Oxford.

- Roller, D.W. 2003: *The World of Juba II and Kleopatra Selene. Royal Scholarship on Rome's African Frontier*. New York–London.
- Salcedo, F. 1996: *Africa. Iconografia de una provincia romana* (Bibliotheca Italica 21). Roma.
- Sedlmayer, H. 1999: *Die römischen Bronzegefäße in Noricum* (Monographies Instrumentum. 10). Montagnac.
- Stanwick, P.E. 2002: *Portraits of the Ptolemies. Greek Kings as Egyptian Pharaohs*. Austin.
- Stefanelli, L.P.B. 1990: *Il bronzo dei Romani*. Roma.
- Stribny, K. 1991: Zur Entstehung der Elefanten-Exuvie als „Africa“-Attribut. In: H.-Chr. Noeske, H. Schubert (Hrsg.), *Die Münze: Bild – Botschaft – Bedeutung. Festschrift für Maria R.-Alföldi*. Frankfurt–Bern–New York–Paris, 378–385.
- Strong, D.E. 1966: *Greek and Roman Gold and Silver Plate*. London.
- Tassinari, S. 1993: *Il vasellame bronzeo di Pompei*. Roma.
- Tassinari, S. 2002: Observations et propos sur les fabrications des ancres de recipients de Pompei. In: A. Giunlia-Mair (ed.), *I Bronzi antichi: Produzioni e tecnologia. Atti del XV Congresso Internazionale sui Bronzi Antichi* (Instrumentum Monographies 21). Montagnac, 363–369.
- Tassinari, S. 2012: Digressions autour de vases domestiques en bronze. In: M. Denoyelle, S. Descamps-Lequime, B. Mille, S. Verger (eds.), «*Bronzes grecs et romains, recherches récentes*» – *Hommage à Claude Rolley INHA* (Actes de colloques), <http://inha.revues.org/4028>.
- Treister, M. 2016: Der Wagen aus dem Ersten Mittleren Kurgan auf dem Vasjurin-Berg (Tamanhalbinsel). *Eurasia Antiqua* 19 (2013), 89–104.
- Vlahovici-Jones, G. 2008: Images of Africa on Roman Imperial Coinage as Propaganda at the End of the Republic. *The Journal of Ancient Numismatics*, <http://coinproject.com/jan/volume1/issue4/volume1-4-8.html>.

REFERENCES

- Albersmeier, S. 2002: *Untersuchungen zu den Frauenstatuen des ptolemäischen Ägypten* (Aegyptiaca Treverensia 10). Mainz.
- Albersmeier, S. 2005: Die Statuen der Ptolemäerinnen. In: Beck, P.C. Bol, M. Bückling (Hrsg.), *Ägypten – Griechenland – Rom: Abwehr und Berührung. Städelsches Kunstinstitut und Städtische Galerie 26. November 2005 – 26. Februar 2006*. Tübingen, 252–257.
- Balanovskiy, A.V., Tikhonov, V.V. 2009: Pogrebenie znatnoy sarmatki iz kurgannogo mogil'nika "Gorelyy I" [The Burial of a Noble Sarmatian Female from the Burial-Mound Necropolis "Gorely I"]. In: A.A. Vorotnikov (ed.), *Nasha malaya Rodina: ee istoriya, razvitie, problemy* [Our Small Motherland: her History, Development, Problems]. Balashov, 8–22.
- Banghard, K., Gorecki, J. 2004: Bronzener Doppelhenkelkrug aus Dettenheim-Liedolsheim (Lkr. Karlsruhe). Ein Beitrag zum spätrepublikanischen Metallgeschirr. *Saalburg-Jahrbuch* 54, 119–150.
- Baratte, F. 1986: *Le trésor l'orfèvrerie romaine le Boscoreale*. Paris.
- Barr-Sharrar, B. 1987: *Hellenistic Decorative Busts*. Mainz.
- Bienert, B. 2007: *Die römischen Bronzegefäße im Rheinischen Landesmuseum Trier*. Trier.
- Bolla, M. 1994: *Vasellame romano in bronzo nelle Civiche raccolte archeologiche di Milano* (RASMI Suppl. 11). Milano.
- Breščak, D. 1982: *Roman Bronze Vessels in Slovenia* (Situla. 22/1). Ljubljana.
- Bujukliev, H. 1986: *La necropole tumulaire Thrace près de Catalka, region de Stara Zagora* (Razkopki i prouchvaniya. XVI). Sofia.
- Cat. London 2001: *Cleopatra of Egypt. From History to Myth*. London.
- Charbonneaux, J. 1954: Un portrait de Cléopâtre au musée de Cherchel. *Libya* II, 49–63.
- Danilov, E.S. 2013: Antichnye personifikatsii Afriki [Ancient Personifications of Africa]. *Metamorfozy istorii* [Metamorphosis of History] 4, 140–152.

- Della Corte, M. 1951: *Cleopatra, M. Antonio e Ottaviano nelle allegorie storico-umoristiche delle argenterie del tesoro di Boscoreale*. Pompeii.
- Detienne, M. 2007: *Dionysos e la pantera profumata*. Roma.
- Domes, I., 2007: *Darstellung der Africa. Typologie und Ikonographie einer römischen Provinz-personifikation* (Internationale Archäologie 100). Rahden.
- Draycott, J. 2012: Dynastic Politics, Defeat, Decadence and Dining: Cleopatra Selene on the So-Called “Africa” Dish from the Villa della Pisanella at Boscoreale. *Papers of the British School at Rome* 80, 45–64.
- Eggers, H.J. 1951: *Der römische Import im freien Germanien* (Atlas der Urgeschichte. 1). Hamburg.
- Fauduet, I., Rabeisen, E. 1993: Ex-Voto de bronze d’Argentomagus et d’Alésia: à propos des offrandes métalliques des sanctuaires gallo-romains. In: *Bronces y religión romana: Actas del XI Congreso internacional de bronce antiguos, Madrid mayo-junio 1990*. Madrid, 141–160.
- Gorecki, J. 1993: Metallgefäße und -objekte aus der Villa des N. Popidius Florus (Boscoreale) im J. Paul Getty Museum, Malibu, Kalifornien. In: *Bronces y religión romana*, 229–246.
- Gorecki, J. 2016: Römische Metallgefäßspektren aus ausgewählten militärischen Fundkomplexen diesseits und jenseits von Rhein von der Zeit der späten Republik bis zum Beginn des 2. Jahrhunderts. In: H.-U. Voß, N. Müller-Schneeßel (Hrsg.), *Archäologie zwischen Römern und Barbaren. Zur Datierung und Verbreitung römischer Metallarbeiten des 2. und 3. Jahrhunderts n. Chr. im Reich und im Barbaricum – ausgewählte Beispiele (Gefäße, Fibeln, Bestandteile militärischer Ausrüstung, Kleingerät, Münzen)*. Internationales Kolloquium. Frankfurt am Main, 19.–22. März 2009. Bd. 1. Bonn, 177–214.
- Green, P. 1990: *Alexander to Actium: The Historical Evolution of the Hellenistic Age*. Berkeley.
- Hamdoune, C. 2008: La dea Africa et le culte impérial. In: *Lieux de cultes: aires votives, temples, églises, mosquées. IXe Colloque international sur l’histoire et l’archéologie de l’Afrique du Nord antique et médiévale (Tripoli, 19–25 février 2005)* (Études d’antiquités africaines) Paris, 151–161.
- Héron de Villefosse, A. 1899: *Le trésor de Boscoreale* (Monuments et mémoires, Fondation Eugène Piot 5). Paris.
- Isler-Kerényi, C. 2015: *Dionysos in Classical Athens. An Understanding through Images* (Religions in the Graeco-Roman World, 181). Leiden–Boston.
- Juhász, L. 2014: The Personification of Africa on a Bone Disk from Brigetio and the Carthaginian Coins. *Folia Archaeologica* LVI, 103–106.
- Kalčev, K. 1994: Bronzene Amphoren aus dem Territorium Augusta Trajana (Stara Zagora, Bulgarien). In: *Akten der 10. Internationalen Tagung über antike Bronzen, Freiburg, 18–22. Juli 1988*. (Forschungen und Berichte zur Vor- und Frühgeschichte in Baden-Württemberg). Stuttgart, 227–232.
- Kapeller, A. 2003: La vaisselle en bronze d’Avenches/Aventicum. *ProAventico* 45, 83–147.
- Kaposhina, S.I. 1967b: Svyzi sarmatskikh plemen Nizhnego Podon’ya so Sredizemnomor’em v I v. do n.e. i v pervye veka nashey ery [The Relations of the Sarmatian Tribes of the Lower Don Basin with the Mediterranean in the 1st Century BC and in the First Centuries AD]. In: T.V. Blavatskaya, M.L. Gasparov, V.M. Smirin, N.I. Sokol’skiy, M.K. Trofimova, S.L. Utchenko, D.B. Shelov (eds.), *Antichnoe obschestvo. Trudy konferentsii po izucheniyu problem antichnosti* [The Classical Society. Proceedings of the Conference devoted to the Study of the Classical Problems]. Moscow, 145–150.
- Kaposhina, S.I. 1967a: Italiyskiy import na Nizhnem Donu [The Italic Import in the Lower Don area]. *Zapiski Odesskogo arkheologicheskogo obshchestva* [Papers of the Odessa Archaeological Society] II (35), 208–213.

- Kaposhina, S.I. 1965: Itogi raboty Kobyakovskoy eskspeditsii [The Results of Work of the Kobyakovo Expedition]. *Kratkie soobshcheniya Instituta arkheologii* [Brief Communications of the Institute of Archaeology] 103, 45–52.
- Koçel Erdem, Z. 2009: Finds from a Plundered Tumulus at Karaevli, Tekirdağ, in Turkish Thrace. *Anatolia Antiqua* 17, 209–238.
- Koster, A. 1997: *The Bronze Vessels, 2. Acquisitions, 1954–1996* (including vessels of pewter and iron). Nijmegen.
- Linfert, A. 1984: Die Tochter — nicht die Mutter. Nochmals zur ‘Africa’ Schale von Boscoreale. In: N. Bonacasa, A. di Vita (eds.), *Alessandria e il mondo ellenistico-romano: studi in onore di Achille Adriani* (Studi e materiali 4–5) Vol. 2. Palermo, 351–358.
- Löhr, H. 2008: Metal Vessels and Furniture. In: A. Furtwängler, I. Gagoshidze, H. Löhr, N. Ludwig (Hrsg.), *Iberia and Rome. The Excavations of the Palace at Dedoplist Gora and the Roman Military Influence in the Caucasian Kingdom of Iberia*. Langenweißbach, 155–164.
- Lundock, J.R. 2014: *A Study of the Deposition and Distribution of Copper Alloy Vessels in Roman Britain*. Thesis by Jason Lundock for King’s College London in completion of degree Doctor of Philosophy in Classics Research. London.
- Marčenko, I.I., Limberis, N.J. 2008: Römische Importe in sarmatischen und maiotischen Denkmälern des Kubangebietes. In: A. Simonenko, I.I. Marčenko, N.J. Limberis, *Römische Importe in sarmatischen und maiotischen Gräbern* (Archäologie in Eurasien. 25). Mainz, 267–400.
- Maritz, J.A. 2001: The Image of Africa: The Evidence of the Coinage. *Acta Classica* XLIV, 105–125.
- Maritz, J.A. 2002: From Pompey to Plymouth: The Personification of Africa in the Art of Europe. *Scholia: Studies in Classical Antiquity* 11, 65–79.
- Maritz, J.A. 2006: *Dea Africa*: Examining the Evidence. *Scholia: Studies in Classical Antiquity* 15, 102–121.
- Mustață, S. 2017: *The Roman Metal Vessels from Dacia Porolissensis* (Patrimonium Archaeologicum Transylvanicum, 12). Cluj-Napoca.
- Nenova-Merdjanova, R. 2002: Bronze vessels and the toilette in Roman times. In: C.C. Mattusch, A. Brauer, S.E. Knudsen (eds.), *From the Parts to the Whole. Acta of the 13th International Bronze Congress, held at Cambridge, Massachusetts, May 28 – June 1, 1996*. (JRA Suppl. Ser. 39). Vol. 2. Portsmouth, 200–204.
- Nenova-Merdjanova, R. 2011: Production and Consumption of Bronzework in Roman Thrace. In: I.P. Haynes (ed.), *Early Roman Thrace: New Evidence from Bulgaria* (JRA Suppl. Ser. 82) Portsmouth, 115–134.
- Onurkan, S. 1988: *Doğu Trakya tümülüsleri maden eserleri. İstanbul arkeoloji müzelerindeki Trakya toplu bulluntuları*. Ankara.
- Raev, B.A. 1977a: Die Bronzegefäße der römischen Kaiserzeit in Thrakien und Mösien. *BerRGK* 58.II, 605–643.
- Raev, B.A. 1977b: Vaisselle de bronze italique dans les tombes de la noblesse sarmate sur le Bas-Don. In: *Actes des III^{es} journées internationales consacrées à l’étude des bronzes romains* (Bulletin des Musées Royaux d’Art et d’Histoire 46). Bruxelles, 139–149.
- Raev, B.A. 1986: *Roman Imports in the Lower Don Basin* (BAR Intern. ser. 278). Oxford.
- Raev, B.A. 2013: Kompleks iz kurgana u aula Konchukokhabl’: vzglyad cherez 50 let [The Complex of Finds from the Burial-mound near Konchukokhabl’ Aul: a View after 50 Years]. *Arkheologicheskii sbornik Gosudarstvennogo Ermitazha* [Collection of the Archaeological Articles of the State Hermitage] 39, 162–184.
- Roller, D.W. 2003: *The World of Juba II and Kleopatra Selene. Royal Scholarship on Rome’s African Frontier*. New York–London.
- Salcedo, F. 1996: *Africa. Iconografia de una provincia romana* (Bibliotheca Italica 21). Roma.

- Sedlmayer, H. 1999: *Die römischen Bronzegefäße in Noricum* (Monographies Instrumentum. 10). Montagnac.
- Shelov, D.B. 1983: Rimskie bronzovye kuvshiny i amfory v Vostochnoy Evrope [Roman Bronze Jugs and Amphorae in the Eastern Europe]. *Sovetskaya arkheologiya* [Soviet Archaeology] 4, 57–69.
- Stanwick, P.E. 2002: *Portraits of the Ptolemies. Greek Kings as Egyptian Pharaohs*. Austin.
- Stefanelli, L.P.B. 1990: *Il bronzo dei Romani*. Roma.
- Stribrny, K. 1991: Zur Entstehung der Elefanten-Exuvie als „Africa“-Attribut. In: H.-Chr. Noeske, H. Schubert (Hrsg.), *Die Münze: Bild – Botschaft – Bedeutung. Festschrift für Maria R.-Alföldi*. Frankfurt–Bern–New York–Paris, 378–385.
- Strong, D.E. 1966: *Greek and Roman Gold and Silver Plate*. London.
- Tassinari, S. 1993: *Il vasellame bronzeo di Pompei*. Roma.
- Tassinari, S. 2002: Observations et propos sur les fabrication des ances de recipients de Pompei. In: A. Giunilia-Mair (ed.), *I Bronzi antichi: Produzioni e tecnologia. Atti del XV Congresso Internazionale sui Bronzi Antichi* (Instrumentum Monographies 21). Montagnac, 363–369.
- Tassinari, S. 2012: Digressions autour de vases domestiques en bronze. In: M. Denoyelle, S. Descamps-Lequime, B. Mille, S. Verger (eds.), «*Bronzes grecs et romains, recherches récentes*» — *Hommage à Claude Rolley* INHA (“Actes de colloques”), <http://inha.revues.org/4028>.
- Treister, M.Yu. 2012: Escho raz o kolesnitse iz pervogo Srednego kurgana Vasyurinoy Gory [Once More about the Chariot from the First Middle Burial-mound of Vasyurina Gora]. *Drevnosti Bospora* [Antiquities of the Bosphorus] 16, 470–490.
- Treister, M. 2016: Der Wagen aus dem Ersten Mittleren Kurgan auf dem Vasjurin-Berg (Tamanhalbinsel), *EAnt* 19 (2013), 89–104.
- Vlahovici-Jones, G. 2008: Images of Africa on Roman Imperial Coinage as Propaganda at the End of the Republic. *The Journal of Ancient Numismatics*, <http://coinproject.com/jan/volume1/issue4/volume1-4-8.html>.

THE PERSONIFICATION OF AFRICA ON THE HANDLE ATTACHMENTS OF
AMPHORA FROM THE LOWER DON AREA
(ON THE ROMAN BRONZE AMPHORAE IN SARMATIA)

Mikhail Yu. Treister

German Archaeological Institute, Berlin, Germany
mikhail.treister@dainst.de, mikhailtreister@yahoo.de

Abstract. The article deals with Roman bronze amphorae found in the burials of Sarmatia. They originate primarily from Burial-mounds of the Lower Don area, but also from the Kuban and the Lower Volga basins. A special attention among the amphorae with egg-shaped body (Eggers 129, Raev 2, Tassinari A3220) attracts the find from the Burial-mound no. 14/1961 near Kundinov Farmstead in the Lower Don basin (also called as the Bagaev Burial-mound no. 14). The shape and decoration of the handles and especially the images on their lower attachments are analyzed in detail. In contrary to the opinion of the scholars who dealt with the attribution of the amphora, the author basing on the detailed study of the image with its attributes concludes that not the Maenad, as considered before, but the personification of Africa (less probably that of Egypt or Alexandria) are depicted on the lower handle attachments. One can hardly treat these images as portraits of Cleopatra VII or her daughter Cleopatra Selene II, as supposed by some scholars

regarding a typological similar image on the medallion of a silver phiale from Boscoreale. In any case, the circles of parallels both to the shape of the vessel and to the decoration of its handles and their attachments could hardly give the ground to date the amphora later than the first half of the 1st century AD.

In general, a significant number of bronze amphoras found in the burials of the nomads of Asian Sarmatia attracts attention. Such vessels occur very rare both among the finds from the Roman legion camps of the time of the Julio-Claudian dynasty and among the imported bronze vessels of the first – early second century AD, found in the central European Barbaricum. Perhaps only in the territory of Thrace there was found a comparable (in relation to the total number of Roman bronze vessels) number of bronze amphorae. The occurrence of such a relatively large number of bronze amphorae to the nomads makes us to think that, obviously, they enjoyed a certain demand among the latter.

Keywords: Roman bronze amphorae, Sarmatia, Lower Don area, personifications of Africa, Egypt, Alexandria, female hairdo in Egypt, Isis, Cleopatra VII, Cleopatra Selene, phiale from Boscoreale
