



ГИПСОВАЯ СКУЛЬПТУРА ИЗ БАШЕННОГО СООРУЖЕНИЯ СТАРОЙ НИСЫ (ПРЕДВАРИТЕЛЬНОЕ СООБЩЕНИЕ)

В.Н. Пилипко

Институт археологии РАН, Москва, Россия
pilipko2002@mail.ru

Аннотация. Городище Старая Ниса, расположенное в Южном Туркменистане в ближайших окрестностях города Ашхабада, относится к числу важнейших археологических памятников парфянской эпохи. На одном из этапов своего функционирования эта крепость, вероятно, была превращена в сакральный центр, связанный с почитанием представителей правящей династии Аршакидов. Для этих целей в центре городища был выстроен крупный архитектурный ансамбль, предназначенный для торжественного отправления связанных с этим церемоний. Среди сооружений данного ансамбля выделяется «Башенное сооружение», надо полагать, относящееся к числу наиболее важных храмов. Время и люди превратили его в руины, но археологические исследования все-таки позволили выявить некоторые артефакты, дающие представление о его былом убранстве. Они обнаружены в очень плачевном состоянии, но в настоящее время это практически единственные свидетельства, позволяющие составить суждение о местной культуре того времени.

Данная заметка представляет собой предварительное сообщение об очень редкой для Нисы находке – небольших антропоморфных изваяниях, изготовленных из гипса. В каком-то, точно нам неизвестном качестве (объекты почитания, votivные подношения), эти гипсовые изваяния находились в каком-то помещении (помещениях?) второго этажа Башенного сооружения. Но после одного из капитальных ремонтов (очень осторожно можно предполагать, что ремонт был связан с необходимостью ликвидации последствий сильного землетрясения, тектонические явления нередки в этих местах) хрупкие пустотельные гипсовые статуи пострадали. После этого их разрозненные остатки были складированы на одном из прилегающих к Башенному сооружению дворов. Предварительное изучение показало, что в здании находилось не менее четырех–пяти гипсовых изваяний, имевших высоту около 1 м. Ни одна из фигур полностью не восстанавливается. Но на данном этапе изучения важен сам факт существования подобной скульптуры в Нисе, в северо-восточной Парфии, и ее типологическая близость к подобным, но более поздним изделиям из Бактрии. По стратиграфическим данным находки из Башенного сооружения датируются не позднее I в. до н.э.

Ключевые слова: Культура коренных областей Парфии, Партава, Старая Ниса, Башенное сооружение, гипсовая скульптура

Пилипко Виктор Николаевич – доктор исторических наук, ведущий научный сотрудник Отдела классической археологии ИА РАН.

Статья подготовлена при поддержке Российского гуманитарного научного фонда (РГНФ) проект № 16-01-50097.

Багирская Ниса – один из наиболее выдающихся исторических памятников Южного Туркменистана. А среди архитектурных объектов самой Старой Нисы наиболее выделяется так называемое Башенное сооружение. Это наиболее крупное строение в пределах Центрального ансамбля данного городища¹. С первых лет раскопок (1934–1935 гг.) этот объект получил название «Башня», так как археологи первоначально предполагали, что данное сооружение разрасталось постепенно и сначала имело вид высокой башни с размерами по основанию примерно 20 x 20 м, а затем обросло более низкими дополнительными пристройками. Однако дальнейшие раскопки показали, что оно сразу задумывалось и строилось как большой двухэтажный объект, занимающий площадь свыше трех тысяч квадратных метров. Главными составными его элементами, кроме центрального параллелепипеда, изначально были два опоясывающих его просторных сводчатых коридора и три дополнительные угловые башни, имеющие одинаковое устройство. Каждая из них внизу имела по два служебных помещения и изолировано расположенную лестницу, ведущую на второй этаж.

Пространство между северной и восточной угловыми башнями было оформлено как главный парадный вход в данное сооружение. Он имел вид колонного портика, за которым находился еще один крупный архитектурный объем, условно названный Вестибюлем. К четвертому, западному углу основного прямоугольника, вместо малой башни, был пристроен блок круглого зала, возведенный одновременно с другими конструкциями Башенного сооружения, но имеющего особое назначение.

В целом, оказалось, что данный объект мало похож на башню. Это было массивное приземистое сооружение, которое при большой своей площади по высоте вряд ли превышало 13–15 метров.

Однако, чтобы сохранить преемственность в названии, обозначение «Башня» в несколько переиначенном виде было оставлено. Некоторые основания для этого дал тот факт, что на трех углах основного прямоугольника располагались дополнительные малые башни².

Башенное сооружение как минимум было двухэтажным. Нижний этаж имел служебное назначение. Здесь располагались многочисленные коридоры, переходы и лестницы, позволявшие подниматься на второй этаж, где, как выяснили археологи, находились многочисленные парадные помещения. Это предположение может показаться большой смелостью с их стороны, так как к началу раскопок остатки второго этажа были практически полностью стерты с лица земли процессами дефляции. Но это здание, как и весь комплекс, существовало около 1,5–2 столетий и за столь долгий срок эксплуатации. Оно, несомненно, подвергалось многочисленным ремонтам. При капитальных обновлениях интерьера старый декор полностью менялся. Также, вероятно, поступали со старой глиняной и, как теперь выясняется, гипсовой скульптурой. Часть этого ремонтного мусора через какой-то проем в юго-восточной внешней стене сбрасывался в прилегающий к зданию хозяйственный двор. То, что находилось наверху, в покоях второго этажа, со временем также почти бесследно исчезло, а ранний сброс строительного мусора, дополнительно прикрытый поздними обвалами сырцовых стен, сохранился

¹ Pilipko 2009.

² Более подробные сведения об устройстве Башенного сооружения см.: Пилипко 2001.

до наших дней и дает некоторое представление о былом декоративном убранстве помещений верхнего этажа на раннем этапе их существования.

* * *

Это сообщение посвящено предварительному рассмотрению очень редких находок – небольших гипсовых статуй, пострадавших еще во время древних ремонтов и разделивших судьбу остального строительного мусора.

Первые находки фрагментов гипсовой скульптуры были сделаны в 1984 г. и неверно связаны со Зданием с квадратным залом³. Объясняется это тем, что Башенное сооружение и Здание с квадратным залом располагались рядом друг с другом по сторонам одного двора (№ 10) и при крупных ремонтах строительный мусор из обоих этих сооружений складировался на одном дворе: из Здания с квадратным залом – в северо-восточной части двора, а из Башенного сооружения – в северо-западной. На ранних стадиях раскопок мы еще четко не разобрались, какой мусор с каким сооружением связан, но к концу исследований удалось четко решить этот вопрос. Мусор со второго этажа Башенного сооружения сбрасывался через один и тот же проем юго-восточного фасада, и внизу напротив него образовался большой холм строительных отходов. Находки фрагментов гипсовой скульптуры связаны с северо-восточным сегментом данного холма. Это дополнительно было подтверждено исследованиями 2002 г.

В жаркую пору «археологической жатвы» реставратор В.И. Черемхин, разбирая завал из разнообразных обломков, сумел выделить несколько скоплений гипсовых пластин, относительно которых можно было предположить, что до падения с высоты второго этажа они принадлежали какому-то более крупному фрагменту, и зафиксировал это их предполагаемое единство с помощью марли и клея. Однако большинство других подобных находок складывали в картонные коробки «навалом», пересыпая лишь опилками или песком. Главная задача состояла в том, чтобы по возможности собрать все обломки и не допустить их дальнейшего дробления. В авральные условия расчисток 1984 г. не была составлена даже опись находок. Московские реставраторы приехали на один месяц, и за этот срок необходимо было обработать (законсервировать) огромное количество хрупкого материала – фрагментов настенных росписей, скульптуры из необожженной глины и рассматриваемых здесь гипсовых пустотелых изваяний. В этой компании гипсовая скульптура выглядела наиболее скромной и наиболее прочной, поэтому ее камеральная обработка откладывалась на неопределенное будущее.

В 1997 г. Институт истории АН Туркменистана переехал в новое здание. Переселение совершалось в спешном порядке, а по туркменской поговорке – «две перекочевки равны одному разорению». Прежняя система хранения коллекций была нарушена, и первоначально даже сложилось впечатление, что коробки с гипсовым боем вообще пропали. Но после нескольких лет поисков один ящик удалось найти. Однако радость повторной находки была омрачена плачевным состоянием самих предметов. Подвальное помещение, где они хранились, подвергалось подтоплению. Многие защитные марлевые заклейки сопрели, клейстер заплесневел. Появились и другие проблемы, существенно осложнявшие работу россий-

³ Пилипко 1996, 78; табл. 49, 50.

ских археологов и реставраторов, неожиданно оказавшихся в Туркменистане в ранге иностранцев. Финансирование их работы прекратилось как с одной, так и с другой стороны. Сроки пребывания в Ашхабаде были ограничены. Вывоз находок в Москву даже временно для проведения реставрационных работ был категорически запрещен. В этих условиях мне удалось найти время лишь на то, чтобы высушить подмоченные экспонаты и составить их краткое описание. В обнаруженном ящике находились остатки нескольких однотипных антропоморфных фигур. Судя по величине относительно хорошо сохранившихся рук, в полный рост эти фигуры имели бы высоту около 1 м. Но сразу следует отметить, что фрагменты, соответствующие изображению ног, пока зафиксировать не удалось. Для более детального изучения данного материала требовалось активное участие опытного реставратора. Но возможности привезти его в Ашхабад у меня уже не было. По этой причине полная обработка коллекции до сих пор не проведена, и ниже предлагается краткое предварительное сообщение об этих редких для Нисы находках.



Рис. 1. Старая Ниса. Башенное сооружение. Часть фрагментов гипсовой скульптуры из юго-восточного мусорного сброса

То, что коллекция состояла из обломков однотипных и одноразмерных антропоморфных фигур, в некоторой степени облегчило нашу задачу (рис. 1). Фрагменты были размещены в анатомическом порядке – головы, торсы, изображения рук. Фрагментов, явно принадлежавших изображению ног, как уже отмечалось, обнаружить не удалось.

1. *Голова*. Это, естественно, самая важная часть тела, но пока доступны для изучения всего два соответствующих фрагмента и это не части лица, а детали причесок в виде округлых комков, примыкающих друг к другу примерно одинаковых по величине шариков (рис. 2). В качестве примера подобного изображения



Рис. 2.1



Рис. 2.2



Рис. 2.3



Рис. 2.4

Рис. 2. Фрагменты, представляющие прическу



Рис. 3.1

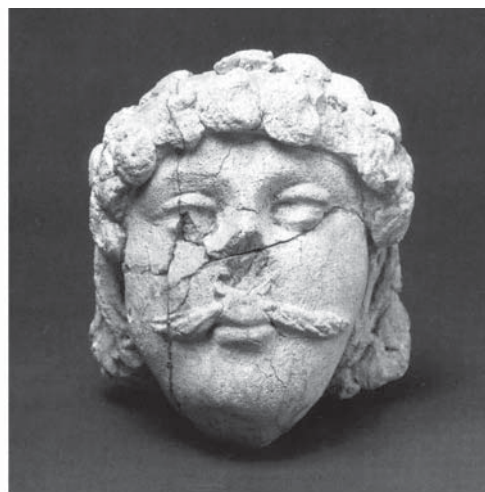


Рис. 3.2

Рис. 3. Головы адорантов из буддийского святилища на Дальверзинтепа

куафюр можно привлечь находки из буддийского святилища на Дальверзинтепа в древней Бактрии (Сурхандарьинская область Узбекистана)⁴. У них на «шариках» специальными штампиками обозначены завитки курчавых волос. Соответствие рассматриваемых деталей условным изображениям причесок не вызывает сомнения (рис. 3 и 4)⁵. Но при признании этого элемента частью прически, вопрос все же остается проясненным не до конца. Знакомство с древними куафюрами допускает их принадлежность как к теменному шиньону, так и к прядям волос, расположенным по сторонам лица – «буклям» (рис. 4, 3)⁶. Оба этих элемента встречаются в парфянских мужских прическах (рис. 4, 1, 2).

2. *Торс*. В рассматриваемой коллекции в значительном количестве присутствуют плоские и криволинейные пластины, которые, скорее всего, принадлежали торсу (торсам), но с ними еще предстоит большая работа. При предварительном ознакомлении с доступными для изучения фрагментами, к этой части тела можно уверенно отнести три фрагмента. Это изображение плеча – верхней части руки (рис. 5, 1). Второй явный элемент торса – фрагмент, представляющий крупные плавные складки. Это, несомненно, деталь одеяния (рис. 5, 2). Наконец, практически полностью сохранилось массивное нагрудное украшение, больше всего похожее на пектораль. Диаметр его около 10 см. Внизу по оси обозначен рельефный валик (рис. 5, 3). В те времена различные шейные украшения активно носили не только женщины, но и мужчины. Для примера здесь приводится ожерелье одного

⁴ Ильясов 1995; Тургунов 1989; Древности 1991.

⁵ Хотя при первом знакомстве с ними я принял их за изображение фруктов (винограда, вишен или абрикосов), лежащих на блюде. Но от такого определения следует отказаться – шарики лежат не на вогнутой, а на выпуклой поверхности.

⁶ На эту, вторую, возможность их трактовки мое внимание обратил Т.К. Мкртычев. См. соответствующую главу в его работе: Мкртычев 2002.



Рис. 4.1



Рис. 4.2



Рис. 4.3

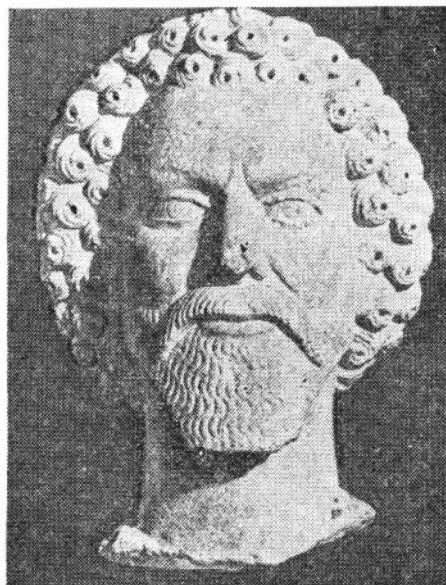


Рис. 4.4

Рис. 4. Образцы причесок парфянского времени.

1. Драхма Дареуса (Sellwood, Type 35).
2. Драхма Вологеза V (Sellwood, Type 86).
3. Голова бодхисатвы в гандхарском искусстве (Tissot, 2005, fig. 7).
4. Скульптура из Хатры (Левек 1989)



Рис. 5.1



Рис. 5.2



Рис. 5.3



Рис. 5.4

Рис. 5. Старая Ниса. Фрагменты торса.

1 – плечо; 2 – складки одежды; 3 – нагрудное украшение; 4 – ожерелье одного из персонажей дальверзинского святилища

из адорантов, из уже упоминавшегося выше дальверзинского буддийского святилища (рис. 5, 4).

3. *Изображения рук.* Их фрагменты наиболее многочисленны. Среди них имеются цилиндрические элементы (их внешний диаметр – 4–7 см). Это изображения предплечий и плечевых частей рук (рис. 6). Внутри они имеют округлые в сечении полости, указывающие на использование в качестве каркаса деревянных палок, уже истлевших. Между собой «в суставах» они соединялись гипсовыми «пробками».



Рис. 6.1



Рис. 6.2



Рис. 6.3



Рис. 6.4

Рис. 6. Старая Ниса. Фрагменты, представляющие средние части рук



Рис. 7. Кисть правой руки, сжатая в кулак

Но наиболее многочисленными были остатки кистей рук (рис. 7–10). Объясняется это тем, что относительно тонкие оболочки полых торсов и даже основной части рук, в конечном счете, были раздроблены на большое количество трудно определяемых пластин, а кисти рук не имели внутренних полостей и достаточно хорошо сохранили свое основное ядро. Более того, даже при полной утрате пальцев, по общей конфигурации фрагмента довольно легко можно определить, имеем мы дело с остатками правой или левой руки. В нашей коллекции две кисти могут быть определены, как принадлежащие левым рукам, а четыре – правым. Одна кисть из-за больших повреждений точно не определена. Часть кистей рук сохранила пальцы. Практически все пальцы представлены на одной правой руке, так как она крепко сжата в кулак (рис. 7). Стандартная ситуация – когда присутствуют мизинец и безымянный палец, плотно прижатые к ладони (рис. 8). Одна кисть руки изображена с раскрытой или полураскрытой ладонью и у нее все пальцы утрачены (рис. 9). У одной левой руки помимо мизинца и безымянного, полностью сохранился распрямленный указательный палец (рис. 10), положение среднего пальца пока точно не установлено, хотя в будущем это, возможно, удастся сделать, так как в коллекции имеется значительное количество отбитых изображений пальцев (рис. 11). Обращает на себя внимание тот факт, что при общей условной трактовке изваяний пальцы вылеплены тщательно, обозначены даже ногтевые пластины. В целом, материала хватает для того, чтобы условно реконструировать одну руку от плеча до кончиков пальцев. Но в данном предварительном сообщении от этого следует отказаться, так как остается неясным пространственное положение рук – были ли они вытянуты вдоль тела или согнуты в локтевом суставе и т.п.



Рис. 8.1



Рис. 8.2



Рис. 8.3



Рис. 8.4

Рис. 8. Кисть правой руки с двумя прижатыми к ладони пальцами (мизинцем и указательным) в разных ракурсах



Рис. 9.1



Рис. 9.2

Рис. 9. Кисть правой руки с полностью утраченными пальцами



Рис. 10. Кисть левой руки с вытянутым вперед указательным пальцем



Рис. 11. Старая Ниса. Башенное сооружение. Юго-восточный мусорный сброс.
Пальцы рук

Но и на стадии предварительного изучения фрагментов, изображения рук дали ответы на два важных вопроса. Благодаря им установлено, что в коллекции присутствуют остатки нескольких однотипных изваяний, которые дают возможность примерно определить их метрические параметры. Если представить, что это были изображения в полный рост, то рассматриваемые статуи должны иметь высоту около 1 м. Однако их позы и формат исполнения пока нельзя точно определить.

Вопрос о формате этих скульптурных изображений пока остается открытым. Можно лишь отметить, что это не бюсты, которые трудно совместить с полным изображением рук⁷. Наиболее правдоподобно выглядит предположение, что изваяния были поясными⁸. Они могли быть также облачены в длинные, свободно свисающие одежды. Наконец, пока без всяких комментариев можно обратиться внимание на статуарный оссуарий из могильника Ясы-гыр 4 в Хорезме⁹.

На основании изложенных выше данных можно заключить, что статуй было не менее 4–5. С меньшей уверенностью можно предполагать, что они находились

⁷ Хотя для более позднего времени нечто подобное присутствует на сасанидо-кушанских монетах.

⁸ В таком формате в среднеазиатском искусстве иногда исполнялись культовые терракотовые статуэтки.

⁹ Яблонский 1988; Яблонский, Болелов 1991, 10–12. В тексте дается отсылка на рис. 5. Но в действительности изображение оссуария вынесено на обложку сборника.

в одном помещении – в других мусорных сбросах обломки гипсовой скульптуры отсутствовали. На основании относительно хорошо сохранившихся фрагментов рук и отчасти головы можно предполагать, что это были изолированные (?) объемные человеческие фигуры. Гендерная принадлежность персонажей надежно не определяется. Фрагменты с изображений деталей причесок дают основание предполагать, что, по крайней мере, часть из них мужчины.

Следует отметить, что в современном своем виде они производят впечатление изделий, выполненных мастерами разной квалификации, хотя не исключено, что в некоторых случаях примитивный вид отдельных фрагментов обусловлен утратой моделирующего слоя. Работа в целом ремесленная, но в то же время чувствуется определенный профессиональный опыт, присущий, по крайней мере, одному из мастеров. В частности, нисийские находки демонстрируют знакомство их изготовителей с «присадками», позволяющими регулировать процесс отверждения гипсового раствора. При изготовлении этих изделий применялась ручная лепка. Следов краски на фрагментах, долгие годы поливаемых дождями, визуально обнаружить не удалось, но подобного рода изделия обычно раскрашивались.

Назначение этих поделок с учетом обстоятельств их обнаружения определить трудно. Это могли быть специально изготовленные votivные подношения, которые затем были удалены из святилища в результате поломки или по завершении соответствующих ритуальных действий.

Почти несомненно, что данные изделия были изготовлены непосредственно на Нисе или в ее ближайших окрестностях, но нет твердой уверенности в том, что их изготовлением занимались именно местные мастера. Обращает на себя внимание сходство изделий с подобными поделками из далекой Бактрии. При раскопках буддийского святилища на Дальверзинтепа в Северной Бактрии найдены стилистически и технологически близкие изделия. Но они имеют иную датировку. Нисийские находки не могут быть датированы позднее I в. до н.э., а бактрийские относятся к I–III в. н.э.¹⁰ Но это хронологическое расхождение можно объяснить тем, что любое явление имеет протяженность во времени и пространстве.

Парфянские цари в пору своего могущества имели возможность привлекать к украшению политических и идеологических центров мастеров из разных концов постэллинистического мира – от Евфрата до Инда. Эти мастера в основном ориентировались на греческие технологии и каноны. Эта ориентация на греческие образцы сохранялась долгое время. По этой причине не вызывает особого удивления заметное сходство между находками из Нисы и из бактрийского буддийского святилища, разделенными не только большим расстоянием, но и значительным хронологическим промежутком. При скудости исходного материала пока затруднительно определить, из какого художественного центра (бактрийского, гандхарского, иранского или месопотамского) были привлечены к созданию нисийской гипсовой скульптуры мастера.

На данной стадии изучения, вероятно, следует удовлетвориться констатацией самого факта обнаружения скульптуры подобного рода в пределах аршакидского культового центра.

¹⁰ Древности Южного Узбекистана. Совместное издание Министерства культуры Узбекской ССР и Университета Сока (Япония) 1991.

ЛИТЕРАТУРА

- Древности Южного Узбекистана* 1991. Токио–Ташкент.
- Ильясов, Дж.Я. 1995: К вопросу о датировке буддийских храмов Дальвергинтепа. В сб.: *Архитектура и художественная культура Центральной Азии*. Ташкент.
- Левек, П. 1989: *Эллинистический мир*. М.
- Луконин, В.Г. 1977: *Искусство Древнего Ирана*. М.
- Мкртычев, Т.К. 2002: *Буддийское искусство Средней Азии I–X вв.* М.
- Пилипко, В.Н. 1996: *Старая Ниса. Здание с квадратным залом*. М.
- Пилипко, В.Н. 2001: *Старая Ниса. Основные итоги археологического изучения в советский период*. М.
- Тургунов, Б.А. 1989: Раскопки второго буддийского храма на Дальверзинтепе (предварительное сообщение). В сб.: *Античные и раннесредневековые древности Южного Узбекистана*. Ташкент, 81–95.
- Яблонский, Л.Т. 1988: Скульптурный оссуарий из Присарыкамышья. *Памятники Туркменистана* 2/46, 9–10.
- Яблонский, Л.Т., Болелов, С.Б. 1991: Могильник Ясы-гыр 4 в Присарыкамышье. Погребальный обряд и антропология. В сб.: *Новые открытия в Приаралье (Материалы к археологической карте)*. Вып. 2. М., 3–70.
- Pilipko, V.N. 2009: The Central Ensemble of the fortress Mihrdatkirt. Layout and chronology. In: *Parthica* 10, 14–23.
- Tissot, F. 2005: La tête Ortiz: Gandharienne ou pass? In: *Art et archéologie des monastères gréco-bouddhiques du Nord-Ouest de l'Inde et de l'Asie centrale*. Paris, 163–185.

REFERENCES

- Drevnosti Yuzhnogo Uzbekistana [Antiquities of Southern Uzbekistan]* 1991. Tokyo–Tashkent.
- Ilyasov, Dzh.Ya. 1995: K voprosu o datirovke buddiyskikh khramov Dal'vergintepa [On the issue of dating of Buddhist temples at Dalverzintepa]. In: *Arkhitektura i khudozhestvennaya kul'tura Tsentral'noy Azii [Architecture and art culture of Central Asia]*. Tashkent.
- Levek, P. 1989: *Ellinisticheskiy mir [The Hellenistic World]*. Moscow.
- Lukonin, V.G. 1977: *Iskusstvo Drevnego Irana [Art of Ancient Iran]*. Moscow.
- Mkrtychev, T.K. 2002: *Buddiyskoe iskusstvo Sredney Asii I–X vv. [Buddhist art of Central Asia in the 1st–10th centuries]*. Moscow.
- Pilipko, V.N. 1996: *Staraya Nisa. Zdanie s kvadratnym zalom [Old Nisa. The Building with Square Hall]*. Moscow.
- Pilipko, V.N. 2001: *Staraya Nisa. Osnovnye itogi arkheologicheskogo izucheniya v sovetskiy period [Old Nisa. The main results of archaeological research during the Soviet period]*. Moscow.
- Pilipko, V.N. 2009: The Central Ensemble of the fortress Mihrdatkirt. Layout and chronology. In: *Parthica* 10, 14–23.
- Tissot, F. 2005: La tête Ortiz: Gandharienne ou pass? In: *Art et archéologie des monastères gréco-bouddhiques du Nord-Ouest de l'Inde et de l'Asie centrale*. Paris, 163–185.
- Turgunov, B.A. 1989: Raskopki vtorogo buddiyskogo khrama na Dal'verzintepa (predvaritel'noe soobshchenie) [Excavation of the second Buddhist temple on Dalverzintepa (the preliminary report)]. In: *Antichnye i rannesrednevekovyye drevnosti Yuzhnogo Uzbekistana [Antique and early medieval antiquities of Southern Uzbekistan]*. Tashkent, 81–95.
- Yablonskiy, L.T. 1988: Skul'pturnyy ossuariy is Prisar'ykamish'ya [A sculptural ossuary from Sarykamish district]. *Pamyatniki Turkmenistana [Monuments of Turkmenistan]* 2/46, 9–10.

Yablonskiy, L.T., Bolelov, S.B. 1991: Mogil'nik Yasy-gyr 4 v Prisarykamysh'e. Pogrebalnyy obryad i antropologia [Necropolis of Yasy-gyr 4 in Sarykamish district. Burial custom and anthropology]. In: *Novye otkrytiya v Priaral'e (Materialy k arkheologichskoy karte)*. Vyp. 2 [Recent discoveries in Aral area (Materials for the archaeological map)]. Iss. 2. Moscow, 3–70.

PLASTER SCULPTURES FROM THE TOWER BUILDING AT OLD NISA (PRELIMINARY REPORT)

Viktor N. Pilipko

Institute of Archaeology, Russian Academy of Sciences, Moscow, Russia
pilipko2002@mail.ru

Abstract. The ancient city Old Nisa located in the Southern Turkmenistan in the closest neighborhood of Ashgabat is one of the most important archaeological sites of the Parthian epoch. During one of stages of its functioning, this fortress probably became the sacral center connected with honoring of representatives of the ruling Arsakids dynasty. A large architectural complex was built in the center of the settlement, intending for solemn departure of sacral ceremonies. The “Tower Building” is distinguished from other constructions of this ensemble, probably, to be one of the most important temples. Time and people ruined it, but archaeological researches allowed revealing some artifacts giving an idea of its former furniture. They are of the very deplorable state, but now it is almost the only evidence allowing making judgment on the local culture of that time.

This article is a preliminary report on the small anthropomorphous sculptures made of gypsum, which are very seldom found in Nisa. These precious plaster sculptures were found in some rooms of the Tower's second floor. However, during one of capital repairs (it is very carefully possible to assume that repair was connected with need of elimination of consequences of a strong earthquake, the tectonic phenomena are frequent in these parts), fragile hollow plaster statues strongly suffered. Their separate remains were stored in one of yards, adjacent to the Tower Building. The preliminary study showed that inside the Building there were not less than four or five plaster sculptures which had height about one meter. No one figure is to be completely restored. However, the fact of existence of a similar sculpture in the Northeast Parthia and its typological proximity to similar but later products from Bactria is important. According to stratigraphic data, finds from the Tower Building are dated no later than the 1st century BC.

Keywords: Culture of Parthia, Partava, Old Nisa, Tower Building, plaster sculpture
