



РЕЗУЛЬТАТЫ ИССЛЕДОВАНИЯ ВЕЛИКОЙ АБХАЗСКОЙ
(КЕЛАСУРСКОЙ) СТЕНЫ (2013–2015 ГГ.) И ВОПРОСЫ ГРАНИЦ
РАННЕСРЕДНЕВЕКОВЫХ ГОСУДАРСТВЕННЫХ ОБРАЗОВАНИЙ
НА ТЕРРИТОРИИ АБХАЗИИ

Г.В. Требелева*, З.Г. Хондзия**, Г.Ю. Юрков***

**Институт археологии РАН, Москва,
trgv@mail.ru*

***Абхазский институт гуманитарных исследований им Д.И. Гулиа
Абхазской академии наук, Сухум,
zaza37273@mail.ru*

****Институт общей и неорганической химии имени Н. С. Курнакова РАН, Москва,
gy_yurkov@mail.ru*

Аннотация. Келасурская стена – один из наиболее спорных и загадочных историко-архитектурных памятников средневековой Абхазии. Самый дискуссионный вопрос – происхождение и назначение данного объекта. Анализ литературных источников показал, что мнения исследователей расходятся кардинально – на целых двадцать три столетия: от периода античности до нового времени. Оставался также нерешенным и вопрос о точной локализации Келасурской стены. Поэтому главной целью нашего исследования была достоверная локализация данного объекта при помощи GPS-координат и составление планов сохранившихся башен. В итоге в ходе разведок была установлена протяженность стены (80 км), зафиксированы точные координаты и составлены планы 208 башен и участков стен, сохранившихся до 2015 г. Выявленные вдоль реки Аалдзга (Галидзга) 9 башен по своей ориентации, планировке, а также технике строительства полностью идентичны башням Келасурской стены, ранее никем не фиксировались и не описывались. Авторы пришли к выводу, что Келасурская стена от предгорий спускалась к морю, но не по р. Ингур, как считало большинство исследователей, включавших в систему стены все укрепления, расположенные в Восточной Абхазии, а по р. Аалдзга (Галидзга), в районе современного города Очамчира и древнего городища Гюэнос. Анализ связующего раствора из башен Келасурской стены, а также иных, датированных раскопками архитектурно-археологических памятников, показал, что стена была возведена в раннесредневековое время. Этот вывод подтверждается и пространственным анализом памятников оборонительного и храмового зодчества. Данные шурфовки на башнях самой стены этому выводу также

Требелева Галина Викторовна – кандидат исторических наук, научный сотрудник Института археологии РАН.

Хондзия Зураб Георгиевич – научный сотрудник Абхазского института гуманитарных исследований им. Д.И. Гулиа Абхазской академии наук.

Юрков Глеб Юрьевич – доктор технических наук, профессор РАН институт общей и неорганической химии имени Н. С. Курнакова.

Работа подготовлена при поддержке гранта РФФИ (проект № 16-06-00277a\16).

не противоречат. В этой связи представляется интересным проследить, как локализируются границы раннегосударственных этнических образований на территории древней Абхазии: Санигии, Абазгии, Апсилии и Миссиминии. В итоге делается вывод, что территория, огороженная Келасурской стеной, – это территория земледельческого государственного образования, вероятнее всего, древней Апсилии.

Ключевые слова: Келасурская стена, проблемы локализации границ, Апсилия, земледельческое государство, точная локализация, анализ раствора

Келасурская стена – один из наиболее спорных и загадочных историко-архитектурных памятников средневековой Абхазии. Сведения о Келасурской стене представлены в работах Б. Вахушти¹, А. Ламберти², Ф. Дюбуа де Монпере³, И. Лихачева⁴, В.И. Сизова⁵, В. Гарцкия⁶, П.С. Уваровой⁷, А.А. Миллера⁸, В.И. Стражева⁹, А.С. Башкирова¹⁰, М.М. Иващенко,¹¹ Л.Н. Соловьева,¹² И.Е. Адзинба¹³, Ю.Н. Воронова¹⁴, Т. Берадзе¹⁵, М.М. Гунба¹⁶ и др.

Самым дискуссионным вопросом, связанным с Великой Абхазской (Келасурской) стеной, является вопрос о ее происхождении и назначении. В целом научные работы по этой проблеме выдвигают следующие предположения:

4. стена была сооружена греками для защиты их колонии (главным образом Диоскурии (Сухум) и Гюэноса (Очамчыра)) от горных варваров с севера. Этой точки зрения придерживались Дюбуа де Монпере и К.Д. Кудрявцев¹⁷. Они с Келасурской стеной ассоциируют упомянутую Гекатеем Милетским «Коракскую стену»¹⁸;

5. построена византийцами или при их сотрудничестве с абасгами и апсилами во времена войны против персов¹⁹;

6. воздвигнута персами²⁰;

7. сооружена князем Леваном II Дадзиани между 1628–1653 гг. для защиты Мингрелии от абхазов²¹.

¹ Вахушти 1941, 169.

² Ламберти 1913, 186.

³ Дюбуа де Монпере 1937, 147.

⁴ Лихачев 1881, 248.

⁵ Сизов 1889, 47.

⁶ Гарцкия 1892, 39.

⁷ Уварова 1891, 93; 1894, 34.

⁸ Миллер 1908, 2; 1909.

⁹ Стражев 1925.

¹⁰ Башкиров 1926.

¹¹ Иващенко 1925; 1926.

¹² Соловьев 1940.

¹³ Адзинба 1958, 106–152.

¹⁴ Воронов 1971, 379; 1972а; 1972б, 472; 1973а, 98–104; 1973б.

¹⁵ Берадзе 1971.

¹⁶ Гунба 1977.

¹⁷ Дюбуа де Монпере 1937, 147; Кудрявцев 1922, 28, 29, 53.

¹⁸ СМОМПК 4, 8 (фр. 185).

¹⁹ Чернявский 1882, 18; Миллер 1908, 2; Иващенко 1925; 1926; Соловьев 1940; Адзинба 1958, 106–152 и многие др.

²⁰ Бердзенишвили 1972, 1990; Alexidze 2000.

²¹ Берадзе, 1971; Воронов, 1973б.

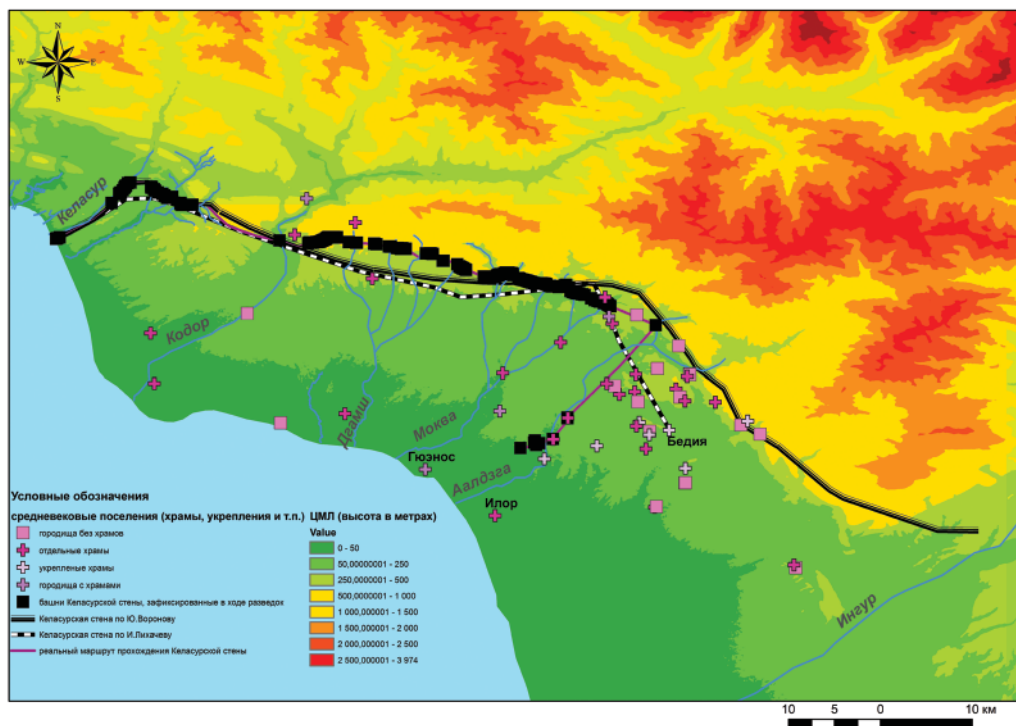


Рис. 1. Великая Абхазская (Келасурская) стена и другие памятники средневековья

Таким образом, анализ литературных источников показал, что мнения исследователей расходятся кардинально: от периода античности до нового времени – на целых двадцать три столетия!

Оставался также нерешенным и вопрос о точной локализации Келасурской стены. Многие исследователи описывали не всю стену по протяженности, а отдельные ее части. Уровень описания локализации, существовавший в XIX–XX вв., не позволяет быстро и легко обнаружить на местности объект, находящийся в предгорьях и в субтропическом лесу.

Считалось, что наиболее точно стену описал Ю.Н. Воронов, который теоретически прошел ее всю. Однако в его итоговой статье мы сталкиваемся с рядом противоречий: он пишет, что стена насчитывает 279 башен²², но на схеме отмечает лишь 268²³. Последняя из описанных башен расположена на левом берегу р. Моква, не доходя до р. Геджир, в тексте статьи написано: «дальше от Геджир до самого Ингура на протяжении 42 км никаких стен не прослеживается»²⁴. При этом в общем описании стены и на общей схеме он представляет ее направление

²² Воронов 1973б, 109.

²³ Воронов 1973б, 107.

²⁴ Воронов 1973б, 106.

до р. Ингур²⁵, скорее всего, вслед за И.Е. Адзинба²⁶. Альтернативный маршрут прохождения стены мы встречаем у И. Лихачева – от Отапской пещеры он поворачивает ее на юг – на Бедию²⁷.

Поскольку предлагаемое расположение Келасурской стены у авторов значительно различается, одной из основных целей представляемой работы являлась точная локализация с помощью GPS-координат. Разведки были начаты от р. Келасур. На первом этапе, в соответствии со схемой Ю.Н. Воронова, был пройден участок от р. Келасур до р. Улыс²⁸, осмотрены укрепления Оджиху и Реч-абаа в Ткварчалском районе, которые вслед за И. Адзинба традиционно относились к системе Келасурской стены²⁹. Осмотр этих укреплений позволил сделать однозначный вывод, что к Келасурской стене они не относятся. Вывод основан на анализе техники строительства, планировок, направленности сторожевых укреплений и въездных групп. Сделано предположение, что искать восточный конец Келасурской стены следует западнее этих укреплений³⁰. Поэтому на втором этапе археологических поисков были проведены разведки на территории от р. Улыс до р. Окум. В результате исследований выявлено расположение 9 башен вдоль р. Аалдзга (Галидзга) с участками стен между ними, по технике строительства, ориентации и планировке идентичных башням Келасурской стены. Ранее эти башни никем не фиксировались и не описывались. Таким образом, можно сделать вывод, что Келасурская стена от предгорий спускалась к морю, но не по р. Ингур, как считалось ранее, а по р. Аалдзга (Галидзга), в районе современного города Очамчира и древнего городища Гюэнос. К сожалению, следов стены на территории Очамчиры обнаружить не удалось. Скорее всего, при застройке города, они были уничтожены. Поэтому с уверенностью сказать, находился ли Гюэнос внутри стены или оставался снаружи, мы не можем. В итоге установленная в ходе разведок протяженность стены составила 80 км, с помощью координат GPS определена точная локализация сохранившихся башен, построены планы 208 башен и участков стен, сохранившихся до 2015 г.

Следующей целью стало определение датировки Великой Абхазской (Келасурской) стены. Для этого был использован элементный анализ химического состава связующего раствора 208 башен и участков сохранившихся стен. В ходе исследований предложена идея сгруппировать башни и участки стен по одновременности/разновременности построек на основе анализа данных технологии кладки. Учитывая, что почти все сооружения возведены из фактически одинакового камня, реперным фактором стал анализ элементного химического состава образцов связующего раствора. За основу взята идея, что априори одновременные на конкретной ограниченной территории вещи имеют одинаковый химический состав, а разновременные – нет, т.к. используются разные месторождения ископаемых (гипс, песок, глина, известняк), различные методы смешения и пропорции компонентов смеси. То есть, к примеру, химический состав связующего раствора

²⁵ Воронов 1973б, 102.

²⁶ Адзинба 1958, 106–152.

²⁷ Лихачев 1881.

²⁸ Требелева, Юрков 2015.

²⁹ Адзинба 1958, 129–133; Воронов 1973б, 134; Пачулиа 1969, 95; Трапш 1975, 188, 204.

³⁰ Требелева и др. 2014; Требелева, Юрков 2015.

в кладке стен одновременных памятников будет не количественно, но качественно одинаковым, а у разновременных – существенно отличаться друг от друга. Всего было проанализировано 738 образцов непосредственно с башен и участков стен и 276 образцов с других историко-архитектурных объектов средневековья. Для исключения ошибки в определении составов и исключения человеческого фактора при возможных ремонтных работах на Келасурской стене образцы для исследования брались из разных участков стен и из разной глубины залегания в связующем растворе.

Анализ результатов элементного состава показал, что исследованные связующие растворы кладки разделяются на 5 основных типов:

- 1 – меньше четверти песка, основа – известь;
- 2 – примерно половина песок-известь;
- 3 – треть песка, две трети – известь;
- 4 – основа – песок, известь около трети;
- 5 – 100% известь.

Из них, в кладках Келасурской стены обнаружены 3 типа:

- 1) меньше четверти песка, основа – известь;
- 2) треть песка, две трети – известь;
- 3) примерно половина – песок-известь;

Сопоставление этих типов растворов, взятых с объектов Келасурской стены, с составами растворов других историко-архитектурных объектов средневековья, имеющих более или менее точную датировку на основе археологических раскопок, позволило сделать вывод, что участки Келасурской стены с составом раствора из 1-й группы (со значительным преобладанием извести (доля песка составляет менее 1/4)) были возведены в эпоху раннего средневековья, возможно, в IV–VI вв., с составом из 2-й группы (известь (доля песка составляет примерно 1/3)) – в X–XII вв., и из 3-й группы (с примерно равным соотношением песок/известь) – в XVI–XVIII вв. При этом первый тип встречается на всех объектах Келасурской стены, как у ее основания, так и в кладке на более высоких участках. Два других типа присутствуют в западной части стены, на участке от р. Келасур до р. Большая Мачара. На этом же участке мы наблюдаем и в планировочном плане следы перестройки на башнях: часть башен вдоль р. Келасур была перестроена в гарнизоны. Анализ примесей связующих растворов показал, что источники сырья были различными, это вполне логично, учитывая протяженность самого объекта в 80 км.

В ходе разведок производился сбор подъемного материала и закладка шурфов на территории башен Келасурской стены. Шурфы закладывались на Келасурском участке (башни № 1 и № 3) и на Отапском участке (башня № 173). Материал из шурфа с башни № 1 был представлен керамикой развитого средневековья (X–XV вв.). Материал из шурфов с башни № 3 датируется от IV в. н.э. до XV в. Материал с башни Отапского участка датируется IV–XII вв. Он немногочислен, представлен фрагментами керамики и железными коваными четырехгранными гвоздями, характерными для ранней эпохи.

Еще одним направлением работ стало проведение сплошных разведок на территории Восточной Абхазии с целью точной локализации всех средневековых объектов и анализа их взаиморасположения по отношению к Келасурской стене.

Составлялись планы данных объектов (укреплений и храмов), брались образцы раствора на установление химического состава, чтобы исследовать технологии строительства и определить относительную датировку. В ходе этих разведок локализовано 79 памятников. Два из них (Чхортольский комплекс и Маркульское городище) были обнаружены случайно и ранее не описаны, на учете в органах охраны памятников Республики Абхазия не стояли. Для анализа связующего раствора было взято более 250 образцов, все полученные данные внесены в ГИС, построены пространственные модели. Чрезвычайно значимым является следующий момент: в VIII–XII вв. – периоде создания единого государства – резко возрастает количество храмов и крепостей на территории Восточной Абхазии, как внутри Келасурской стены, так и за ее пределами. Фактически на каждом холме располагался храм. При этом часть храмов стоит как по одну сторону от стены, так и по другую, что может свидетельствовать о том, что в качестве границы, оборонительного сооружения стена в этот период уже не использовалась.

В этой связи представляется интересным проследить, как локализируются границы раннегосударственных этнических образований на территории древней Абхазии: Санигии, Абазгии, Апсилии и Миссиминии. Санигия – самая западная часть древней Абхазии. Располагалась севернее р. Бзыбь, на территории современного Гагрского района республики Абхазия и частично на территории муниципального образования – города-курорта Сочи Краснодарского края России (Большой Сочи). Границы Абазгии фактически совпадают с границами нынешнего Гудаутского района, этнически – «Бзыбской Абхазией»: от р. Бзыбь на западе до Анакопии на востоке. Миссиминия – самая загадочная область. Византийский историк Агафий пишет, что «живут они севернее народа апсильев и несколько восточнее»³¹. По мнению другого византийского историка – Менандра, Миссиминия граничила со Сванетией³². Южный отрезок восточной границы мисимиан упирался непосредственно в Лазику. В этом секторе мисимиане владели укреплением Бухлон³³. С севера территория Миссиминии упиралась в Главный Кавказский хребет в районе Клухорского и Марухского перевалов. Таким образом, территория Миссиминии охватывала провинции Дал и Цабал (Цебельда)³⁴. Апсилия. От наименования данного племени происходит современное самоназвание абхазов – Апсуа. Прокопий Кесарийский пишет: «Река Фасис <...> впадает в конечную часть Эвксинского Понта на краях залива-полумесяца; на одной стороне, принадлежащей Азии, находится город Петра, а на противоположной стороне берега, принадлежащей уже Европе, находится область апсильев»³⁵. М.М. Иващенко считает, что «под луновидностью Прокопий понимает изгиб берега моря в 550 стадий от города Петры к северу. Если город Петра – Цихисдзири, то другой конец этой “луновидности” придется приблизительно около Илори...»³⁶. Таким образом, юго-восточная граница Апсилии проходит, по-видимому, по реке Аалдзга (Галидзга или Эгрис-цкали по грузинским источникам) – как раз там, где и были обнаружены

³¹ Агафий Миринейский 1953, 87.

³² Георгика 1967, 236.

³³ Агафий Миринейский 1953, 87.

³⁴ Анчабадзе 2010, 242.

³⁵ Кондратьев (пер.) 1950, 380.

³⁶ Иващенко 1925, 83.

сотрудниками экспедиции башни Келасурской стены. Северо-западная граница, по мнению одних, проходила по р. Гумиста³⁷, по мнению других, – по р. Келасур³⁸. Последнее нам кажется более вероятным, ибо полностью совпадает с той территорией, которую огораживает Келасурская стена, т.е. пространство между реками Келасур и Аалдзга (Галидзга) на западе и востоке и морем и горами – на юге и западе.

Территория, огороженная данной стеной, – однозначно территория земледельческого государства. Этот вывод диктуется простой логикой: *Quidprodest?* Сама стена служила защитой от набегов горских племен. Не было смысла ни Византии, ни персам огораживать конкретную территорию на побережье. Смысл имелся только у местного населения, вероятнее всего, – апсилов. Лазика была значительно южнее: она включала в себя приморскую территорию современных Гальского и частично Очамчирского районов и часть Аджарии (респ. Грузия)³⁹. Следовательно, логично предположить, что эта стена огораживала первоначальную территорию Апсилии, подходя вплотную к границам нынешнего Сухума – древнего Себастополиса, который, скорее всего, выступал относительно независимым от древнеабхазских этнополитических образований, подчиняясь напрямую Риму-Византии. Как и любой античный город, он имел хору, а следовательно, земли, прилегающие к нему, не входили ни в какое раннесредневековое этнополитическое образование абхазов, а сохраняли свое подчинение непосредственно Византии. При этой модели снимается также и спор о принадлежности территории между Анакопией (современный Новый Афон) и р. Келасур – т.е. территории Сухумской бухты и ее окрестностей. Некоторые исследователи относят ее к территории Абазгии, другие – к территории Апсилии⁴⁰.

Не противоречит предложенная модель и той информации, которую можно почерпнуть из анализа народных преданий. Согласно рассказу, составленному графиней Уваровой⁴¹, крепость была сооружена при императоре Юстиниане для того, чтобы защитить Абхазию от соседних горных народностей. Согласно разъяснениям, собранным В. Пачулиа⁴², это были местные племена апсилов, которые возвели это сооружение против народов, прибывающих из степей южной России по Кавказской дороге. Крепостная стена является барьером против севера, что полностью подтверждается нашим натурным обследованием. Учитывая технологию кладки, а также то, что особой заинтересованности у византийских императоров в обеспечении охраны границ апсилов не было, чтобы тратить огромные средства и силы на возведение стены, мы склоняемся, что стена была возведена именно самими местными племенами, скорее всего, апсилами для охраны своей территории от набегов с гор. Косвенно этот вывод подтверждает еще и тот факт, что территория, огороженная данной стеной, является наиболее пригодной для земледелия. Это равнина с хорошей ирригацией. Весьма ценные в этом отношении данные приводятся в источнике XVI в. – в «Уставе Сулеймана I для Кафской

³⁷ Анчабадзе 2010, 238.

³⁸ Ивашенко 1925, 85–86.

³⁹ Георгика 1967, 415.

⁴⁰ Анчабадзе 2010, 236–242.

⁴¹ Уварова 1894, 34.

⁴² Пачулиа 1964, 34–43; 1973, 48.

ливы». В этом документе Абхазия упомянута, в частности, в связи с импортом риса. В «Уставе...» говорится: «Если прибудет рис из Сохума... и если (те, кто привез его) захотят узнать у кади о твердой цене, чтобы продать его самим, взимать 50 или 100 ахче по усмотрению; если (рис) в мешках – взимать по ахча с мешка». В связи с приведенным сообщением можно предполагать, что культура риса являлась предметом вывоза из страны и в зрелое, и в ранее средневековье. Имеющиеся этнографические данные также подтверждают, что абхазы, наряду с выращиванием проса, чумизы и пшеницы, занимались и выращиванием риса (по-абх. абрындж). Так, по сообщениям старожилов с. Кутол и с. Тамыш, они помнят, что абхазы – жители названных сел – в прошлом выращивали рис и что «рису требовалось много воды». По другим данным, в с. Гуп имеется местность под названием «Абрынджлацарта» – «место выращивания риса». И село Кутол, и село Гуп – это территория внутри Келасурской стены. Нужно вспомнить и о том, что еще в первой половине XIX в. в крестьянских семьях для детей готовили специальную молочную рисовую кашу, называемую «асатлач». На основе вышеизложенного можно считать установленным, что культура риса являлась одной из экспортных продукций абхазов⁴³. Таким образом, на основании проведенных исследований и имеющихся на сегодняшний день данных можно сделать вывод, что стена, идущая по предгорьям, огораживала сельскохозяйственную территорию развитого государственного образования, каковым являлась, скорее всего, Апсилия, от грабительских набегов с гор.

ЛИТЕРАТУРА

- Адзинба, И.Е. 1958: *Архитектурные памятники Абхазии*. Сухуми.
- Анчабадзе, З.В. 2010: *Избранные труды: в 2-х т. Т.1. История и культура древней Абхазии. Из истории средневековой Абхазии (VI–XVII вв.)*. Сухум.
- Башкиров, А.С. 1926: Археологические изыскания в Абхазии летом 1925 г. *ИАНО* 4, 21–22.
- Берадзе, Т. 1971: Вахушти Багратиони и вопросы исторической географии Одиши. *Сборник исторической географии Грузии IV*. Тбилиси, 137–151.
- Бердзенишвили, Н. 1972: *Исторические вопросы Грузии*. Т.1. Тбилиси.
- Бердзенишвили, Н. 1990: *Исторические вопросы Грузии: Материалы по исторической географии Грузии*. Тбилиси.
- Вахушти, Б. 1941: *Вахушти Багратиони. Описание царства Грузинского*. Тбилиси.
- Воронов, Ю.Н. 1971: Разведки в Абхазской АССР. *АО* 1, 379.
- Воронов, Ю.Н. 1972а: К уточнению интерпретации одного сведения Прокопия Кесарийского о строительной деятельности Юстиниана в Причерноморье. В кн.: *Тезисы докладов XV научной конференции Института археологии Украины*. Одесса, 393–396.
- Воронов, Ю.Н. 1972б: Разведочные работы в Абхазской АССР. *АО* 2, 472.
- Воронов, Ю.Н. 1973а: *В мире архитектурных памятников Абхазии*. М.
- Воронов, Ю.Н. 1973б: Келасурская стена. *СА* 2, 100–122.
- Гарцкия, В. 1892: Из абхазских народных преданий и поверий (озеро Папанцкур. Абр-скил). *Сборник материалов для описания местностей и племен Кавказа* 13, 32–43.
- Гунба, М.М. 1977: Келасурская стена. *Известия Абхазского института языка, литературы и истории им. Д.И. Гулиа VI*, 137–151.
- Дюбуа де Монпере, Ф. 1937: *Путешествие вокруг Кавказа*. Сухум.

⁴³ Маан 2012, 237–238.

- Ивашенко, М.М. 1925: Великая Абхазская стена. *ИАНО* 1, 61–89.
- Ивашенко, М.М. 1926: О направлении Келасурской стены. *Известия Абхазского научного общества* 4, 90–92.
- Каухчишвили, С.Г. 1952: «Георгика»: *Сведения византийских писателей о Грузии*. Т.IV. Ч. 2. Тбилиси.
- Кондратьев С.П. (пер.) 1950: *Война с готами. Прокопий из Кесарии*. М.
- Кудрявцев, К.Д. 1922: *Сборник материалов по истории Абхазии*. Сухум.
- Ламберти, А. 1913: Описание Колхиды, называемой теперь Мингрелией. *Сборник материалов для описания местностей и племен Кавказа* 43, 1–232.
- Лихачев, И. 1881: Чловская пещера и легенда о Абласкире – Прометее. В кн.: *Труды V Археологического съезда в Тифлисе*. М., 245–248.
- Маан, О.В. 2012: *Из истории торгово-экономических связей древней и средневековой Абхазии (VI в. до н.э. – 70-е гг. XIX в.)*. Сухум.
- Миллер, А.А. 1908: Археологический и этнографический очерк Черноморского побережья. В кн.: *Живая старина*. СПб., 1–2.
- Миллер, А.А. 1909: Разведки на Черноморском побережье Кавказа в 1907 г. *ИАК* 53, 74–76.
- Пачулиа, В.П. 1964: *В краю золотого руна*. М.
- Пачулиа, В.П. 1969: *По древней, но вечно молодой Абхазии*. Сухуми.
- Пачулиа, В.П. 1973: *Легенды лазурного берега*. М.
- Сизов, В.И. 1889: Восточное побережье Черного моря. *Материалы по археологии Кавказа* II. М.
- Соловьев, Л.Н. 1940: *Древние оборонительные рубежи феодальной эпохи на Черноморском побережье Западной Грузии (Гагрская крепость, Иверская гора, Келасурская стена)*. Сухум (рукопись).
- Стражев, В.И. 1925: Руинная Абхазия. *Известия Абхазского научного общества* 1, 25–28.
- Трапш, М.М. 1975: *Труды в 4-х томах. Т.4. Материалы по археологии средневековой Абхазии*. Сухуми.
- Требелева, Г.В., Юрков, Г.Ю. 2015: По великой абхазской (Келасурской) стене: от р. Келасур до р. Улыс и проблема восточного конца. *ПИФК* 1, 365–383.
- Требелева, Г.В., Юрков, Г.Ю., Сангулия, Г.А., Кайтан, Ш.Г. 2014: Чхоргольский храм и вопрос локализации Великой абхазской (Келасурской) стены. В сб.: *IV «Анфимовские чтения» по археологии Западного Кавказа*. Краснодар, 250–254.
- Уварова, П.С. 1891: *Абхазия, Аджария, Шавшети, Посховский участок. Путевые заметки*. М.
- Уварова, П.С. 1894: *Материалы по археологии Кавказа. Материалы по археологии Кавказа*. Вып. IV. М.
- Чернявский, С.В. 1882: Записка о памятниках Закавказья, исследование которых наиболее настоятельно. В кн.: *V Археологический съезд в Тифлисе*. Т. I. М.
- Alexidze, Z. La Construction de la ΚΛΕΙΣΟΥΡΑ d'après le nouveau manuscrit sinaïtique No 50. *Travaux et Mémoires* 13, 673–681.

REFERENCES

- Adzinba, I.E. 1958: *Arkhitekturnye pamyatniki Abkhazii [Architectural monuments of Abkhazia]*. Suhumi.
- Alexidze Z. La Construction de la ΚΛΕΙΣΟΥΡΑ d'après le nouveau manuscrit sinaïtique No 50. *Travaux et Mémoires* 13, 673–681.
- Anchabadze, Z.V. 2010: *Izbrannye trudy: v 2-h t. T. 1. Istoriya i kultura drevney Abkhazii. Izistorii srednevekovoï Abkhazii (VI–XVII vv.) [Selected Works: In 2 v. Vol. 1. The History*

- and Culture of Ancient Abkhazia. From the History of Medieval Abkhazia (6th – 17th centuries)*]. Sukhum.
- Bashkirov, A.S. 1926: Arkheologicheskie izyskaniya v Abkhazii letom 1925 g. [Archaeological Survey in Abkhazia in the Summer of 1925]. *Izvestiya Abkhazskogo nauchnogo obschestva* [Proceedings of the Abkhazian Scientific Society] 4, 21–22.
- Beradze, T. 1971: Vahushti Bagrationi i voprosy istoricheskoy geografii Odishi [Vahushti Bagrationi and questions of the historical geography of Odishi]. *Sbornik istoricheskoy geografii Gruzii* [Collection of Historical Geography of Georgia] IV. Tbilisi, 137–151.
- Berdzenishvili, N. 1972: *Istoricheskie voprosy Gruzii* [Historical Issues of Georgia]. V.1. Tbilisi.
- Berdzenishvili, N. 1990: *Istoricheskie voprosy Gruzii: Materialy po istoricheskoy geografii Gruzii* [Historical Issues in Georgia: Materials for the Historical Geography of Georgia]. Tbilisi.
- Chernyavskiy, S.V. 1882: Zapiska o pamyatnikakh Zakavkazya, issledovanie kotorykh naibolee nastoyatelno [A Note on the Monuments of the Caucasus, whose Investigation is Most need]. In: *V arkheologicheskiy sezd v Tiflise* [5th Archaeological Congress in Tiflis]. T. I. Moscow.
- Dyubua de Monpere, F. 1937: Puteshestvie vokrug Kavkaza [Travel around the Caucasus]. Sukhum.
- Garckiya, V. 1892: Iz abkhazskikh narodnykh predaniy i poveriy (ozero Papanckur. Abrskil) [From the Abkhazian Folk Tales and Superstitions (Lake Pancur. Abrskil)]. *Sbornik materialov dlya opisaniya mestnostey i plemen Kavkaza* [A Collection of Materials for Describing the Localities and Tribes of the Caucasus] 13, 32–43.
- Gunba, M.M. 1977: Kelasurskaya stena [Kelasuri wall]. *Izvestiya Abkhazskogo institute yazyka, literatury i istorii named after D.I. Gulia* [News of the Abkhazian Institute of Language, Literature and History. DI. Gulia] VI, 137–151.
- Ivaschenko, M.M. 1925: Velikaya Abkhazskaya stena [Great Abkhazian wall]. *Izvestiya Abkhazskogo nauchnogo obschestva* [Proceedings of the Abkhazian Scientific Society] 1, 61–89.
- Ivaschenko, M.M. 1926: O napravlenii Kelasurskoy steny [About the Direction of Kelasuri wall]. *Izvestiya Abkhazskogo nauchnogo obschestva* [Proceedings of the Abkhazian Scientific Society] 4, 90–92.
- Kauhchishvili, S.G. 1952: «Georgika»: Svedeniya vizantiyskikh pisateley o Gruzii. [Information of Byzantine Writers about Georgia]. V.IV. P. 2. Tbilisi.
- Kondratyev, S.P. 1950: *Voyna s gotami. Prokopiyy iz Kesarii* [The War against the Goths. Procopius of Caesarea]. Moscow.
- Kudryavcev, K.D. 1922: *Sbornik materialov po istorii Abkhazii* [The Collection of Materials on the History of Abkhazia]. Sukhum.
- Lamberti, A. 1913: Opisanie Kolkhidy, nazyvaemoy teper Mingreliey [Description of Colchis, now called Mingrelia]. *Sbornik materialov dlya opisaniya mestnostey i plemen Kavkaza* [A Collection of Materials for Describing the Localities and Tribes of the Caucasus] 43, 1–232.
- Lihachev, I. 1881: Chlovskaya peschera i legenda o Ablaskire – Prometeey [Chlovskaya Cave and the Legend on Alaskite – Prometheus]. In: *Trudy V Arkheologicheskogo sezda v Tiflise* [Proceedings of the 5th Archaeological Congress in Tiflis]. Moscow.
- Maan, O.V. 2012: *Iz istorii torgovo-ekonomicheskikh svyazey drevney i srednevekovoy Abkhazii (VI v. do n.e. – 70-e gg. XIX v.)*. [From the History of Trade and Economic Relations of Ancient and medieval Abkhazia (6th century BC to 70-ies of 21st Century)]. Sukhum.
- Miller, A.A. 1908: Arkheologicheskiy i etnograficheskiy ocherk Chernomorskogo poberezhya [Archaeological and Ethnographic Study of the Black Sea Coast]. In: *Zhivaya starina* [Living Antiquity]. Saint-Petersburg, 1–2.

- Miller, A.A. 1909: Razvedki na Chernomorskom poberezhye Kavkaza v 1907 g. [Exploration on the Black Sea Coast of the Caucasus in 1907]. *Imperatorskaya Arkheologicheskaya Komissiya* [The Imperial Archaeological Commission] 53, 74–76.
- Pachulia, V.P. 1964: *V krayu zolotogo runa* [In the Land of the Golden fleece]. Moscow.
- Pachulia, V.P. 1969: *Po drevney, no vechno molodoy Abkhazii* [Across the Ancient but Forever Young Abkhazia]. Sukhum.
- Pachulia, V.P. 1973: *Legendy lazurnogo berega* [The Legend of the Azure Coast]. Moscow.
- Sizov, V.I. 1889: Vostochnoe poberezhie Chernogo morya [The East Coast of the Black Sea]. *Materialy po arkheologii Kavkaza* [Materials on the Archaeology of the Caucasus] II. Moscow.
- Solovyev, L.N. 1940: *Drevnie oboronitelnye rubezhi feodalnoy epohi na Chernomorskom poberezhye Zapadnoy Gruzii (Gagrskaya krepost, Iverskaya gora, Kelasurskaya stena)* [The Ancient Defenses of the Feudal Era on the Black Sea Coast of the Western Georgia (Gagra Fortress at the Iberian Mountain, Kelasuri Wall)]. Sukhum.
- Strazhev, V.I. 1925: Ruinnaya Abkhaziya [Ruins of Abkhazia]. *Izvestiya Abkhazskogo nauchnogo obschestva* [Proceedings of the Abkhazian Scientific Society] 1, 25–28.
- Trapsh, M.M., 1975: *Trudy* [Works]: 4 v. V.4. *Materialy po arkheologii i srednevekovoy Abkhazii* [Materials on the Archaeology of Medieval Abkhazia]. Sukhum.
- Trebeleva, G.V., Yurkov, G.Yu. 2015: Po velikoy abkhazskoy (Kelasurskoy) stene: ot r. Kelasur do r. Ulysi problema vostochnogo konca [Great Abkhazian (Kelasuri) the Wall: from the River Kelasur River, Ulysi and the Problem of East End]. *Problemy istorii, filologii, kul'tury* [Journal of Historical, Philological and Cultural Studies] 1, 365–383.
- Trebeleva, G.V., Yurkov, G.Yu., Sanguliya, G.A., Kaytan, Sh.G. 2014: Chkhortolskiy khram i vopros lokalizatsii Velikoy abkhazskoy (Kelasurskoy) steny [The Chkhortol Temple and the Issue of Localization of the Great Abkhazian (Kelasuri) Walls]. In: *IV «Anfimovskie chteniya» po arkheologii Zapadnogo Kavkaza* [4th “Anfimov Readings” on archaeology of the Western Caucasus]. Krasnodar, 250–254.
- Uvarova, P.S. 1891: *Abkhaziya, Adzhariya, Shavshetiya, Poshovskiy uchastok. Putevye zametki*. [Abkhazia, Ajaria, Shavsheti, Pashovsky Area. Travel Notes]. Moscow.
- Uvarova, P.S. 1894: *Materialy po arkheologii Kavkaza* [Materials on Archaeology of the Caucasus]. *Materialy po arkheologii Kavkaza* [Materials on the Archaeology of the Caucasus] IV. Moscow.
- Vakhushti, B. 1941: *Vakhushti Bagrationi. Opisanie tsarstva Gruzinskogo* [Vakhushti Bagrationi. Description of the Georgian Kingdom]. Tbilisi.
- Voronov, Yu.N. 1971: Razvedki v Abkhazskoy ASSR [Exploration in the Abkhaz ASSR]. *Arkheologicheskie otkrytiya* [Archaeological Discoveries] 1, 379.
- Voronov, Yu.N. 1972a: K utochneniyu interpretatsii odnogo svedeniya Prokopiya Kesariyskogo o stroitelnoy deyatel'nosti Yustiniana v Prichernomore [To Clarify Interpretations of the Same Information of Procopius of Caesarea on the Building Activity of Justinian in the Black Sea]. In: *Tezisy dokladov XV nauchnoy konferentsii Instituta arkheologii Ukrainy* [Abstracts and Papers of the 15th Scientific Conference of the Ukrainian Institute of Archaeology]. Odessa, 393–396.
- Voronov, Yu. N. 1972b: Razvedochnyye raboty v Abkhazskoy ASSR [Exploration in the Abkhaz ASSR]. *Arkheologicheskie otkrytiya* [Archaeological Discoveries] 2, 472.
- Voronov, Yu.N. 1973: Kelasurskaya stena [Kelasuri wall]. *Sovetskaya arkheologiya* [Soviet Archaeology] 2, 100–122.
- Voronov, Yu.N. 1973a: *V mire arkhitekturnykh pamyatnikov Abkhazii* [In the World of the Architectural Monuments of Abkhazia]. Moscow.

RESULTS OF STUDY OF THE GREAT ABKHAZIAN (KELASURI) WALL
(2013–2015) AND ISSUES OF BOUNDARIES OF EARLY MEDIEVAL STATE
FORMATIONS ON THE TERRITORY OF ABKHAZIA

Galina V. Trebeleva*, Zurab G. Khonziya**, Gleb Yu. Yurkov***

* *Institute of Archaeology, Russian Academy of Sciences, Russia,*
trgv@mail.ru

*** *D.I. Gilia Abkhazian Institute for Research in the Humanities, Abkhazia,*
zaza37273@mail.ru

*** *Kurnakov Institute of General and Inorganic Chemistry of Russian Academy of
Sciences, Russia,*
gy_yurkov@mail.ru

Abstract. The Kelasuri wall is one of the most controversial and mysterious historical-architectural monuments of medieval Abkhazia. The most controversial issue is the origin and purpose of the object. The analysis of the literature showed that researchers' opinions diverge dramatically – for the whole twenty-three centuries, from antiquity to modern times. The exact localization of the Kelasuri wall also remained unclear. Therefore, the main aim of our study was reliable localization of the object by means of GPS-coordinates and plans of the surviving towers. As a result during investigations the wall extent (80 km) was established, exact coordinates were recorded and plans of 208 towers and sites of the walls which remained till 2015 were made. Identified along the river Alxga (Galidzga) 9 towers in its orientation, the layout and the construction technique are completely identical to the towers of the Kelasuri wall that had never been recorded and described. Analysis of the mortar (building mixture), construction techniques, partial excavation and modeling in GIS led to the conclusion that the wall was built in the so-called “Tsebelda period”, i.e. in the period of Late Antiquity to Early Middle Ages. It was concluded that the Kelasuri Wall stretched from the foothills to the sea, but on the Aaldzga river (Galidzga) in the area of the modern city of Ochamchira and the ancient city Gyuenos and not on the Ingur river as previously has been assumed by most researchers, who included into the system all the defensive structure located in Eastern Abkhazia. As a result the conclusion is drawn that the territory fenced with the Kelasuri Wall is a territory of agricultural formation of ancient state of Abkhazia – Apsilia.

Key words: the Kelasuri Wall, the problems of localization of boundaries, Apsilia, agricultural state, accurate localization
