



ЕЩЕ РАЗ О БОСПОРСКИХ КЛЕЙМАХ

Н.Ф. Федосеев

*Институт археологии Крыма РАН, Симферополь,
bospor@bk.ru*

Аннотация. В статье автор дискутирует с А.В. Ковальчук, опубликовавшей рецензию на каталог боспорских клейм из собрания Керченского музея. Автор не соглашается со многими замечаниями рецензента и приводит свои контраргументы. В некоторых случаях претензии рецензента не обоснованы.

Исправления А.В. Ковальчук клейм ПК на ПК и ПА на ΣΠΑΡ не отвечают реальности. Также нельзя согласиться с добавлением А.В. Ковальчук [ΙΔΙΩ]ΤΙΚΟΣ. Ближайшие аналогии (не прямые) найдены в Фанагории, а речь идет о Пантикапее.

Сопоставление номеров рукописи IOSPE III с музейными номерами – инициатива автора, и не факт, что удалось вывить все номера каталога. Эта работа может быть продолжена будущими исследователями. Структура каталога построена по примеру корпуса IOSPE III, но А.В. Ковальчук нашла несоответствия. Это не соответствует действительности.

Черепичные клейма, в отличие от амфорных, не могут служить надежным индикатором для датировки археологических слоев. Черепица во все времена была продуктом долгого использования и ее, часто употребляли во второй, а то в третий раз.

Автор исправляет множество ошибок в опубликованной А.В. Ковальчук коллекции черепичных клейм из раскопок Восточно-Крымской экспедиции.

Исправления А.В. Ковальчук в чтении имен в амфорных клеймах не имеют под собой основания. На рис. 3 приведены все боспорские амфорные клейма. Список боспорских амфорных клейм добавлен двум новыми оттисками с именами Хреста и Аполлония.

Ключевые слова: Боспор, Керченский музей, керамические клейма, черепица, амфоры, хронология

В сборнике «Древности Боспора» №19 опубликована статья А.В. Ковальчук «Н.Ф. Федосеев «Керамические клейма. Боспор». Киев, 2012»¹; вернее, это рецензия на мою книгу, но определение «рецензия» нигде в статье не встречается. Речь идет о публикации самой большой музейной коллекции черепичных клейм Боспора, насчитывающая более 3,5 тысяч единиц. Это первая книга из серии «Керамические клейма Керченского музея». Планируется издать всю коллекцию. В своих критических замечаниях А.В. Ковальчук явно переусердствовала, и я не могу согласиться с большей частью ее критики.

В первом абзаце автор говорит о «больших потенциальных возможностях, заложенных в черепичных клеймах для датирования археологических слоев и объ-

*Федосеев Николай Федорович – кандидат исторических наук, старший научный сотрудник
Института археологии Крыма. E-mail: bospor@bk.ru*

Публикация подготовлена в рамках поддержанного РГНФ научного проекта № 15-31-10128 по теме «Греческие амфоры VI–II вв. до н. э. из собраний музеев Крыма».

¹ Ковальчук 2015.

ектов» (С. 207). Это не так: черепица во все времена была продуктом долгого использования, и ее часто употребляли во второй, а то в третий раз – очень часто ее использовали для ремонта крыши, для устройства гробниц, известны случаи использования черепицы в качестве сковород и т.д. Например, из огромного комплекса черепицы с клеймами листовидной формы ВАК-ІА (явно крыши) на поселении Генеральское Западного руководителем раскопок А.А. Маслениковым не было сдано в фонды Керченского музея ни одной целой черепицы. Но вместе с тем среди мест находок черепицы с этим штампом значится Киммерик². Это говорит лишь об одном: всю черепицу, которую можно было бы использовать, собирали и увозили на другие объекты. Так, к примеру, на Неаполе Скифском обнаруженная черепица явно старше самого памятника³. Аналогичная ситуация и на Чайке⁴. Так что возможности для датировки археологических слоев у черепичных клейм, в отличие от амфорных, весьма скромные.

А.В. Ковальчук смущают разные числа клейм, указанные в каталоге: «Общее количество черепичных клейм 3509, а на С.8 упоминается 3540, хранящихся в фондах Керченского заповедника». Здесь никакого противоречия нет: в фонды поступают вещи под своими коллекционными номерами, в процессе постановки на учет они получают номер КП (книга поступлений) и лишь затем их записывают под коллекционным номером ККК («Керчь. Клейменная керамика»). Соответственно, что для прохождения всех трех этапов необходимо время, отсюда и разность чисел. Между поступлением вещи в фонды и получением ею коллекционного номера должно пройти время. К примеру, к 2014 году число боспорских черепичных клейм в Керченском музее составляло уже 3775⁵.

Сожаление у А.В. Ковальчук вызвало «формальное описание размеров черепиц», она считает это «важным упущением при описании внешнего вида боспорских черепиц» (С. 208). В моем тексте есть информация о размерах керамид, их весе, наличии бортика и валика, поперечного выступа, который цепляется за валик, площади перекрываемой крыши, размеры калиптеров et cetera. Я упомянул сводную таблицу керамических строительных деталей Северного Причерноморья, которую составил С.Д. Крыжицкий⁶, и «Свод археологических источников. Керамическое производство и античные керамические строительные материалы» (САИ)⁷, где содержится подробное описание всех типов керамических изделий Боспора, и отослал всех заинтересованных лиц к этим работам (С. 8). Передо мной стояла задача не всестороннего изучения боспорской черепицы, а только издание каталога керамических клейм. Поэтому за рамками моего каталога остались слова про «зуб, расстояние до валика, ширина борта и т.д.». Первоначальный вариант каталога содержал еще главу «Производство клейменной черепицы

² Федосеев 2012, №294, 464, 465.

³ Голенцов, Голенко 1977.

⁴ Попова, Коваленко 2005, 107.

⁵ Необходимо пояснить, что каталог был готов в 2006 году и туда вошли материалы по 2005 год включительно и лишь отдельные клейма были учтены за 2006 год. Опубликован он лишь в 2012 году.

⁶ Кошеленко, Кругликова, Долгоруков 1984, табл. LXXXVII.

⁷ А.В. Ковальчук считает, что эта работа не упоминается мной: «Отметим лишь отсутствие сборника под редакцией И. Б. Зеест, посвященного античным керамическим строительным материалам (Зеест 1966)» (с. 209), но тут же пишет: «На который автор ссылается в предыдущей части (Федосеев 2012, 8)» и «эта работа и не связана напрямую с клеймением».

в античном мире и на Боспоре», которую я вынужден был убрать по требованию кураторов программы Виктора и Елены Зинько и которую я опубликовал отдельной статьей⁸. Возможно именно этой информации и не хватает А.В. Ковальчук?

А.В. Ковальчук считает важным выявить отличия в составе глиняного теста горгиппийской и пантикапейской черепицы. В другой своей работе я указывал на странную особенность черепиц, происходящих из Загородной усадьбы: «Часть клейменной черепицы, найденной здесь, изготовлена из типично боспорской (пантикапейской) глины, а часть из глины внешне схожей с горгиппийской. Она менее прочная, оранжевого цвета и несколько тоньше (ок. 16 мм), чем традиционные боспорские керамиды. Интересно, что из этой глины изготовлены не только многочисленные черепицы с клеймами Сатириона, но и с другими штампами, в том числе и Горгия. Чем объяснить этот феномен? Тем, что для изготовления отдельных партий глина доставлялась из района Горгиппии? Маловероятно. Да и толщина керамид говорит о том, что они изготовлены по стандартам горгиппийских черепиц, следовательно, логично предположить, что эта черепица была произведена в Горгиппии. Более того, это была не одноразовая акция, а, как следует из набора черепиц с различными клеймами, практика за весь период существования Загородной усадьбы»⁹. Для меня было бы интересно мнение А.В. Ковальчук по этому вопросу, но, к сожалению, этот пассаж не заинтересовал Анну Витальевну.

Удивление у А.В. Ковальчук вызвало и то, что на диаграмме статистического распределения черепичных клейм¹⁰ вслед за Пантикапеем и Мирмекием следует поселение Генеральское Западное и лишь затем Нимфей. В данном случае можно лишь рассуждать, почему так получилось.

По мнению А.В. Ковальчук, я зачастую опускаю основное содержание статей, приводя лишь факты, привлекая мое внимание (С. 209). Автор утверждает, что ее заметка¹¹ посвящена публикации штампа для клеймения черепиц, а не разбору знаков сокращения (С. 209). Между тем рассуждениям о «знаке сокращения в виде лунарной сигмы» посвящена целая страница из небольшой заметки. Там же А.В. Ковальчук разделяет клейма на две группы, в которых смешивает лунарную сигму со знаком сокращения. А если признать что «лунарная сигма» – это не знак сокращения, а эмблема «полумесяц»¹², то классификация А.В. Ковальчук вовсе становится абсурдной.

Я ранее высказал все свои замечания¹³, но А.В. Ковальчук их оставила в стороне. Нет в этой заметке ни слова о центре производства амфоры, из ручки которой был изготовлен штамп. Анна Витальевна с ошибками восстановила легенды клейм, на основании которых она датировала этот штамп. Там же А.В. Ковальчук пишет, что «Б.Н. Гракову, при составлении IOSPE III, было известно 9 различных штампов с именем Теодор, а сейчас их уже 12». При всем старании я насчитал только 5 штампов, которые можно было бы интерпретировать как имя Тео(у)дор. Видимо, А.В. Ковальчук согласна с моими замечаниями.

⁸ Федосеев 2011, 1.

⁹ Федосеев 2013, 370.

¹⁰ Федосеев 2012, рис.3.

¹¹ Ковальчук 2006.

¹² Федосеев 2014, 157.

¹³ Федосеев 2011.

Перу А.В. Ковальчук и А.А. Масленникова¹⁴ принадлежит публикация черепичного завала с поселения Генеральское Западное. Авторы в табличном списке опубликовали 74 черепичных клейма и маюскалами: гераклейское, фасосское и три синопских клейма, которые авторы считают одномоментным сбросом строительного мусора, фиксирующим масштабные перестройки на поселении. Я полагаю, что было правильным опубликовать все двести найденных там амфорных клейм (а не только пять) и всех черепичных клейм. Замечания к этой статье касаются не только списка черепичных клейм, но и восстановления легенд амфорных клейм¹⁵. Но А.В. Ковальчук считает необоснованным этот призыв.

Структура каталога построена по примеру корпуса IOSPE III. Но А.В. Ковальчук нашла несоответствия: она утверждает, что в IOSPE III Б.Н. Граков размещал сначала штампы без знака сокращения, потом с ним (С. 210). Это не соответствует действительности. Раздел «Боспор Киммерийский» в рукописном корпусе клейм начинается с главы «Клейма, содержащие сокращения и полные имена гончаров, боспорских архонтов, царей и других магистратов, по одному и по два», затем клейма, содержащие слова βασιλική и βασι βασιλικός. Именно по этой структуре создан мой каталог, и это зафиксировано последовательностью ссылок на номера корпуса клейм.

А.В. Ковальчук утверждает, что в моем тексте присутствуют «многочисленные ошибки в ссылках на номера IOSPE III» (С. 210). Надо заметить, что соотнести номера рукописи IOSPE III с музейными – это была моя инициатива. В свое время с коллекцией керченского музея работал и Е.М. Придик, и Б.Н. Граков, и большая часть материала была включена в рукопись корпуса. Ссылки на рукопись корпуса керамических клейм ни в одну музейную опись не внесены. Там, где это было возможно, я сопоставил номер IOSPE III с музейными номерами. Это позволило частично уточнить (а порой и исправить) паспорта тех клейм, которые зачастую числились как в музейных книгах как «место находки неизвестно», а в случае с черепичными клеймами даже изменять паспорт: например, Мирмекий на Мирмекийская (Загородная) усадьба. Возможно, А.В. Ковальчук права, это надо было сделать и для клейма № 1190 моего каталога, который записан как место находки «Мирмекий, 1951, №17», но что-то меня остановило идентифицировать его с №784 IOSPE III, где записано «Мирмекий (усадьба), 1951. (без №)».

В ряде случаев А.В. Ковальчук справедливо делает замечания, что некоторые номера я не смог идентифицировать. Но я уверен, что другой исследователь, которые придет после нас, тоже найдет еще номера IOSPE III, которые остались не замеченными мной и А.В. Ковальчук.

А.В. Ковальчук пишет, что клейма № 1289–1303 каталога соответствуют IOSPE III № 489–493. Но как могут соответствовать 15 номеров моего каталога 5 номерам рукописи IOSPE III с указанием «Пантикапей и окр.»? В качестве аналога – возможно, но не соответствия.

В ряде случаев замечания А.В. Ковальчук следует отнести не к конкретным клеймам, а к аналогичным оттискам. Так, утверждение, что клейма ΣΠΑΡΤΟΚΟΥ № 2560–2575 моего каталога соответствуют № 1208–1211 IOSPE III, спорно, поскольку в IOSPE III эти клейма разделены на два штампа, а у меня на четыре.

¹⁴ Ковальчук, Масленников 2006.

¹⁵ В частности к клейму 2004, 144.

Про клейма ΒΑΣΙΛΙΚΟΣ в рукописи IOSPE III № 1714–1793 Б.Н. Граков пишет, что эти номера содержат «два почти тождественных штемпеля этого содержания», в то время как у меня выделен третий штамп (№№ каталога 3322–3401, 3402–3469, 3470–3478), поэтому ссылка А.В. Ковальчук на IOSPE III № 1714–1793 некорректна.

В ряде случаев требуют корректировки ссылки А.В. Ковальчук (с. 3 на С. 210) на номера IOSPE III: надо № 1686–1707, а не №1685–1707, №1674–1685, а не №1685–1707. По мнению автора статьи, № 1330 каталога соответствует IOSPE III № 501. Однако в IOSPE III указано место хранения ГМИИ, а не Керченский музей, так что выявленное соответствие мнимое.

Замечание, что номера IOSPE III в моем каталоге (№ 974–978, 1275–1288) отсутствуют, не соответствует действительности. Советую А.В. Ковальчук внимательнее ознакомиться с каталогом.

Большинство «исправлений» А.В. Ковальчук таковыми не является: так, она дважды утверждает (на С. 209 и 210), что штамп ПА¹⁶ является плохо отпечатанным штампом ΣΠΑΡ. Это не так. На фото¹⁷ и на протирке, которую я специально сделал (рис. 1), четко видна граница клейма, не оставляющая сомнений в правильности моего чтения – ПА. Интересно, что ранее А.В. Ковальчук не смогла прочесть данный оттиск¹⁸.

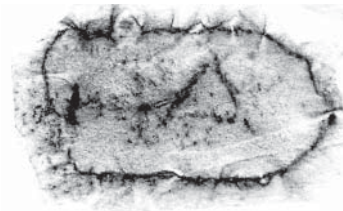


Рис. 1. Протирка с клеймом ПА

А.В. Ковальчук утверждает, что в клейме №235 я «вслед за В. В. Веселовым реконструирую [ΑΡΧΟΝ?]ΙΚΟΣ», и предлагает собственное восстановление [ΙΔΙΩ]ΤΙΚΟΣ, по аналогии с найденным в Фанагории клейме на керамиде ΙΔΙΩΤΙΚΗ (частная).

Во-первых, я написал «восстановление В.В. Веселова беспрецедентное» и предложил варианты различные восстановления на -τικός: Ευφραντικός, Κρητικός, Πολιτικός, Ποντικός, Σκεπτικός. «В настоящее время у меня нет никаких данных для достоверного восстановления легенды этого уникального клейма» (с.35). Именно поэтому я поставил на восстановление В.В. Веселова знак вопроса.

Во-вторых, предположение А.В. Ковальчук в чтении легенды этого оттиска оригинально, но тоже небесспорно: черепица найдена в Пантикапее, а не в Фанагории, которой присущ штамп ΙΔΙΩΤΙΚΗ, и изготовлена она из типично пантикапейской глины. Нам не известны находки со штампом ΙΔΙΩΤΙΚΗ в Пантикапее, тем более оттиск на калиптере с клеймом «частный». Так что чтение легенды этого клейма остается прежним – [---]ΤΙΚΟΣ.

А.В. Ковальчук утверждает, что ретроградное монограммное клеймо ПК из Тиритаки (№ 1814) – это вариант известного штампа ΠΚ (С. 209). На фото каталога (С. 126) четко видно правую границу клейма, где нет буквы йота. На мой взгляд, интересно другое – клеймо оттиснуто не на черепице, а на налесте (sic!) на черепицу. Это единственный случай подобного рода клеймения продукции.

¹⁶ Каталог №1709. Генеральское Западное 1986. № 326. Кп108550/ккк14649.

¹⁷ См. каталог №1709.

¹⁸ Ковальчук 2012, 32.

Неизвестно, что вызвало возмущение А.В. Ковальчук в чтении клейма № 268. Она предлагает читать легенду АΣΤΥΔ в ретроградном написании. Сравни у меня: «№268–272 АΣΤΥ/Δ ретроградно».

А.В. Ковальчук пишет, что «№ 1727 фотография не соответствует действительности, так как иллюстрируется оттиск ПАΙΡΙΣ, а фотография с клеймом ПΠΟΚΡΑΣ». Напомню уважаемому оппоненту, что клейма №№1724–1735 относятся к так называемым «двойным фирмам», что подразумевает наличие двух клейм. У меня в каталоге сказано (с. 69): «Данный оттиск всегда в сочетании с клеймом ПΠΟΚΡΑ(» (»». И если бы А.В. Ковальчук была более внимательна, то рядом с фотографией №1727 находится как раз фото №1721–1, иллюстрирующая оттиск ПАΙΡΙΣ(.

Что касается «клейма» под № 1831, которое, по мнению А.В. Ковальчук, не является клеймом – это прорезанный круг, уже после обжига черепицы. Этот же оттиск (1995 г., оп. № 192) ранее сама же А.В. Ковальчук относила к клеймам, который «в силу плохой сохранности не удалось реконструировать»¹⁹. Это же «клеймо» фондовая комиссия Керченского заповедника взяло на учет в коллекцию керамических клейм.

Необходимо заметить, что А.В. Ковальчук опубликовала достаточно большую коллекцию из 503 черепичных клейм, происходящих из раскопок Восточно-Крымской экспедиции²⁰. Поскольку эти клейма хранятся в Керченском музее и публикация имеет прямое отношение к каталогу черепичных клейм, позволю себе проанализировать ее.

В данной публикации много ошибок как в нумерации, так и по сути: на с. 35 №1 ошибочно указан полевой № 152, на с. 35 в №22 А.В. Ковальчук ошибочно указала пол. №60, на с.36 в №55 ошибочно указала пол. №116, на с. 39 в №206 ошибочно указан полевой № 44, на с.42 в №317 ошибочно указан пол. №141, на с.42 в №324 ошибочно указан пол. №591, на с.42 в №323 ошибочно указан полевой №323 на с. 28 в №55 ошибочно указан полевой №196, на с. 35 в №21 ошибочно указан ккк11991, на с. 43 в №340 ошибочно указан номер ккк14941, на с. 36 №66 ошибочно указан № кп100454, на с. 36 №56 ошибочно указала № кп100453. Несколько клейм А.В. Ковальчук опубликовала дважды, причем как находки в разных местах: первый раз как находку на поселении Генеральское юго-западный склон, с неверно указанным годом находки (С. 29, №101), а второй – как из раскопок Генеральское Западное (С. 43; № 343); клеймо с поселения Генеральское юго-западный склон (С. 27. №30) второй раз как находку с Генеральского Западного (С. 41, №257); черепицу из раскопок поселения Чокракский мыс (С. 20, №1) как находку с Генеральского Западного с неверным номером кп (С. 40, №235). В ретроградном оттиске (ΘΕΥΔ А.В. Ковальчук ошибочно восстановила легенду ΛΕ. (С. 41, №286). Девять оттисков клейма с легендой ΒΑ-ΚΙΔ (С. 40, №207–215) ошибочно перечисляет дважды, причем второй раз как штамп ΙΗ (С. 41, №259–267). Ретроградный оттиск ΜΕ она опубликовала дважды (С. 29, №93): один раз как с поселения Генеральское юго-западный склон, и как с поселения Генеральское Западное (С. 42, №311). Аналогично и для второго оттиска этого же штампа (С. 29, №94 = С. 42, №312). Известны случаи просто повтора – на с. 27 №41=42.

¹⁹ Ковальчук 2012, 32.

²⁰ Ковальчук 2012.

В ряде случаев А.В. Ковальчук не разделяет оттиски на штампы (С. 42. №301, С. 43. №335) либо ошибочно относит к другим штампам (С. 41, №272; С. 35, №2; С. 40, №223–225, №237). В ряде случаев не восстановленная ранее легенда²¹ послужила поводом для невключения этих клейм в каталог²².

Некоторые клейма А. Ковальчук определила неверно: вместо ИН надо ретроградное ΠΙ (С. 27. №37); в №3 на с. 35. А.В. Ковальчук увидела несуществующую лигатуру; в №18 на с. 35 вместо ΑΣΤΥ (, надо ΑΣΤΥΔ.

В некоторых случаях претензии А.В. Ковальчук не обоснованы. Так, она пишет, что я в публикации клейма [(ΘΕ)ΥΔ не отметил в восстановлении знак сокращения²³. Как видно по фотографии, я этого сделать и не мог. Напомню, что в публикации я указал, что это новый штамп и половина клейма, где необходимо было восстановить знак сокращения, не сохранилась. Полная реконструкция этого штампа сделана позднее, на основании другого оттиска, хранящегося в фондах КИКЗ. В качестве иллюстрации А.В. Ковальчук (рис. 18 на С. 53) приводит фото целого штампа неизвестного происхождения. На поселении Бакланья скала был найден фрагментированный оттиск. В комментарии к нему на с. 45 №238 А.В. Ковальчук пишет, что это ретроградный штамп, хотя на опубликованной ею фотографии видно прямое написание.

В подаче материала нарушен алфавитный порядок – на с. 29 после ΣΚΥΘΑ идет ΣΑΤΥ(.

В данной публикации все чтения даны только маюскулами, фотографии и рисунки не привязаны к клеймам, отсутствуют индексы мест находок, имен, обратный индекс имен – общепринятые требования к публикации керамических клейм²⁴.

Что касается иллюстраций, то мне уже доводилось делать замечание А.В. Ковальчук относительно публикации материалов из Пантикапея²⁵: прорисовки даны без масштаба, буквы переданы двойной линией, что принято только для английских клейм, а для рельефных необходима заливка. Характерно, что в другой публикации А.В. Ковальчук английское клеймо «ΒΑΚ-ΙΔ» и рельефные клейма²⁶ передает одинаково – двойной линией, что также недопустимо²⁷. Те же слова относятся и к публикации 2012 года²⁸.

Интересно, что в статье, посвященной черепичным клеймам из цистерны № 143 Пантикапея, В.П. Толстикова и А.В. Ковальчук предлагают уточнить датировку клейм с надписью ΒΑΣΙΛΙΚΗ / ΒΑΣΙΛΙΚΟΣ²⁹. Рискну предположить, что данный раздел принадлежит перу А.В. Ковальчук, а В.П. Толстикова описывал обстоятельства раскопок цистерны. А.В. Ковальчук на основании отсутствия черепицы с клеймами «Царская» на поселении Генеральское Западное делает вы-

²¹ Ковальчук, Масленников 2006, 202; № 72–74.

²² Ковальчук 2012.

²³ Ковальчук 2012, 22.

²⁴ Гарлан, Боду 2011, 423.

²⁵ Толстикова, Ковальчук 2005.

²⁶ Ковальчук, Масленников 2006, 217 = Kovaltschuk, Maslennikov 2011.

²⁷ Федосеев 2012, 19.

²⁸ Ковальчук 2012.

²⁹ Толстикова, Ковальчук 2005.

вод, что она изготовлялась после 265 года до н.э., то есть после гибели поселения (265–240 гг. до н. э.), со ссылкой на А.А. Масленникова³⁰.

Здесь явное нарушение закона логики достаточного обоснования. Нельзя объяснить вещь при отсутствии ее. Нет в комплексе Генеральского поселения поливной керамики, как нет и синхронных ему по времени и херсонесских черепичных клейм. Но никто не пытается определить дату их существования лишь на факте отсутствия их в комплексе находок из Генеральского. Здесь налицо недочеты образования.

Боспорским черепичным клеймам посвящена диссертация А.В. Ковальчук, в автореферате к которой она утверждает, что ею создана новая хронологическая классификация этих клейм. Однако, кроме констатации этого факта, в ее публикациях найти обоснование этой хронологии мне не удалось³¹.

Уделила А.В. Ковальчук внимание и выделенной мною группе боспорских амфорных клейм. Непонятно только, отчего она посчитала, что выделение этой группы было «предварительным». «Он [Федосеев], опираясь на стиль, палеографию и состав глиняного теста, определяет в отдельную группу 10 амфорных клейм из коллекции Керченского музея, которая, по его мнению, относится к боспорскому производству и датируется II в. н. э.» (С. 210). Ключевое словосочетание здесь – «по его мнению». Так уж повелось в нашей науке, что определениям специалистов принято доверять. Конечно, другой специалист может иметь отличное мнение, но в таком случае принято приводить аргументы *contra*. Конечно, было бы хорошо приложить анализ глин, как предлагает А.В. Ковальчук, но его нет и у нее самой в таком спорном и важном вопросе, как принадлежность мерной ойнохой с клеймом Аполлодора к производству Боспора³².

Замечания А.В. Ковальчук касаются двух клейм: она считает чтение имени



Рис. 2. Протирка амфорного клейма с именем Диофанта

Диофант спорным, поскольку «фи предшествует не омикрон, а, скорее, ипсилон или лунарный эpsilon». Соответственно восстановление имени Диофант, по ее мнению, спорно (С. 211). Предлагаю читателю, в дополнение к фотографии приведенной в моем каталоге (С. 145), ознакомиться с протиркой данного клейма (рис. 2) и самим сделать вывод – какое имя сле-

дует восстановить в данном оттиске. Характерно, что А.В. Ковальчук не приводит своего варианта чтения этого клейма.

Клеймо №5 фрагментарное, все восстановления у меня даны со знаком вопроса, и восстановление ΧΡΗ(ΣΤΟΥ)? я сопроводил словом «возможно» (С. 100). Между тем А.В. Ковальчук утверждает, что в клейме после эты вырезана еще одна буква (С. 211). Интересно спросить у А.В. Ковальчук – какая же это буква?

³⁰ Масленников 1998, 59.

³¹ Федосеев 2012, 24.

³² Ковальчук 2012а.

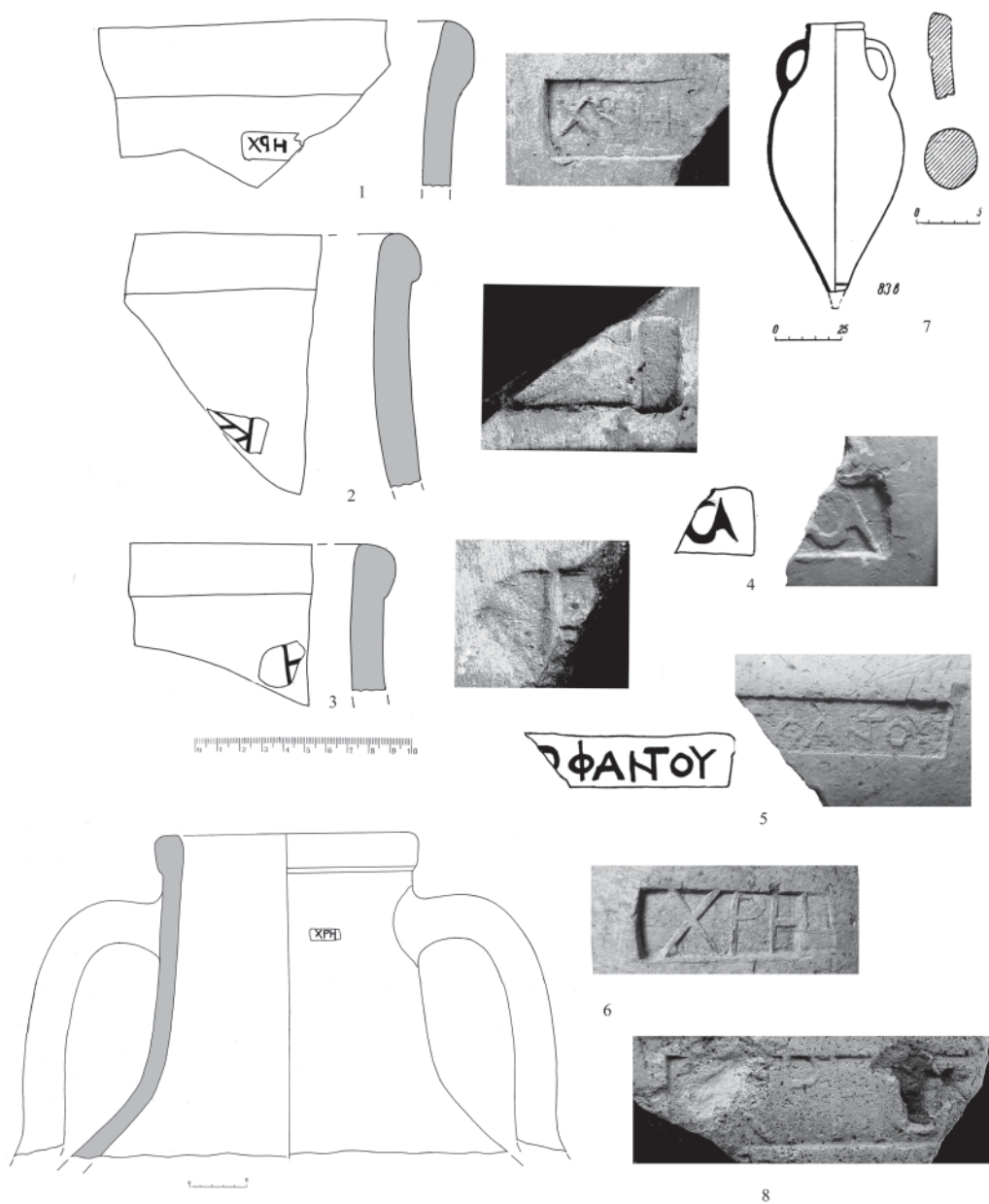


Рис. 3. 1–4. Боспорские амфорные клейма из раскопок КОАЭ по ул. Маркса 25, в Керчи. 5–6. Боспорские амфорные клейма из коллекции КИКЗ. 7. Боспорская амфора по Зеест, 1960. Таб. XXXIV. 83в. 8. Синопское черепичное клеймо из раскопок КОАЭ ул. Маркса 25



Рис. 4. Боспорское амфорное клеймо с именем Хрест

Между тем, эти замечания – повод еще раз обратиться к боспорским амфорным клеймам. Мною планировалась издать отдельную статью, посвященную этому материалу, для которого были изготовлены рисунки профилей амфор (рис. 3), но сборник не состоялся. Пользуясь случаем, я публикую эти рисунки. На таблице изображены не только боспорские клейма, но и рисунок амфоры (рис. 3.7), предположительно на которую наносились эти клейма³³, горло амфоры с клеймом ХРН (рис. 3.6) и аналогичное клеймо на синопской черепице с именем Хрест. Новое боспорское клеймо с этим именем я привожу на рис. 4. Клеймо из раскопок Артезиана в 1995 г. (№46, кп134341/ккк17880)³⁴, рельефное, расположено на горле, под венчиком. Легенда ХРНΣ-ТО[Υ]. Имя уже встречено среди других боспорских клейм. Обращает на себя внимание написание буквы омикрон – она такая же крупная, как и в клейме Диофант, в восстановлении которого сомневается А.В. Ковальчук.

Еще один оттиск поздних боспорских клейм найден на городище Пантикапей. Он также рельефный и расположен на горле амфоры с валикообразным венчиком, который слабо выделен и слегка отогнут. Чтение легенды [ΑΠΟΛΛ]ΩΝΙΟ[ΥΥ] (рис. 5). Омега в клейме курсивная.

Забавна фраза А.В. Ковальчук относительно списка литературы: «Также приводит в замешательство отступление от принципа хронологического ранжирования работ внутри алфавитной последовательности имен. Лишь после анализа всех исследований становится ясно, что автор внутри каждого имени приводит работы также согласно алфавитному принципу» (С. 211). Чтобы облегчить А.В. Ковальчук осознание материала, заранее сообщаю ей, что список литературы во всех моих каталогах (настоящих и будущих) Керченского музея составлен по алфавитному принципу и я не вижу здесь повода для замечаний.

Непонятным осталась такая претензия А.В. Ковальчук, как «размещение серых фотографий на черном фоне». В данном случае я мог бы отослать ее к автору макета Андрею Прибега, но мы постараемся учесть непонятливость читателя и в следующий раз попробуем сделать синие фотографии на желтом фоне.

³³ Зеест 1960, таб. XXXIV.83в.

³⁴ Я благодарю Н.И. Винокурова за возможность публикации клейм из его раскопок.

И последнее: в сборнике «Древности Боспора», т.17, опубликована статья А.В. Ковальчук, которая не имеет отношения к теме боспорских черепичных клейм³⁵. Но все же. В данной статье содержится информация об 22 амфорных клеймах (восстановлено 15), планы поселения, строительных остатков, фото раскопок, чертежи находок. Работа вводит в научный оборот памятник «Казантип-восточный 2», который автор раскопок, покойный И.М. Безрученко, не успел подготовить к печати сам. Я не помню А.В. Ковальчук среди участников экспедиции и не помню, чтобы И.М. Безрученко просил ее опубликовать его материал. Но помню, как И.М. Безрученко просил меня определить ему клейма. Что и было сделано, определены были 41 клеймо (а не 15, как у А.В. Ковальчук).

Если бы рядом с фамилией Ковальчук я увидел фамилию Безрученко, вопросов не было бы. Так, например, поступает С.В. Полин, публикуя материал ушедших от нас товарищей, ставя второй свою фамилию второй. В данном случае нет даже ссылки на отчет И.М. Безрученко!

Умиляет подсчет А.В. Ковальчук количества строк, которое я уделил каждому автору. Напомню Анне Витальевне, что каталог подписан моей фамилией и это авторский текст, который не нормируется количеством строк. А с другой стороны, вот какое количество строк я посвятил А.В. Ковальчук!



Рис. 5. Боспорское амфорное клеймо с именем Аполлоний

ЛИТЕРАТУРА

- Гарлан, И., Бадю, Н. 2001: Греческие амфорные клейма. *АМА* 15, 411–425.
 Голенцов, А.С., Голенко, В.К. 1977: Из керамической эпиграфики Неаполя. *КСИА* 159, 74–84
 Зеест, И.Б. 1960: Керамическая тара Боспора. *МИА* 83, М.
 Зеест, И.Б. 1966: Боспор. *Керамическое производство и античные керамические строительные материалы. САИ Г1–20*. М.
 Ковальчук, А.В. 2012: Керамические строительные материалы, происходящие с сельских поселений Восточного Крыма (IV – начало III в. до н. э.). В кн.: *Царская хора Боспора (по материалам раскопок в Крымском Приазовье)*. Т.2. *Индивидуальные находки*

³⁵ Ковальчук 2013.

- и массовый археологический материал. Древности Боспора. Supplementum III. М. 19–60.*
- Ковальчук, А.В. 2012а: Боспорские мерные сосуды IV–III вв. до н. э. *ДБ* 16, 220–238.
- Ковальчук, А.В. 2013: Поселение Казантип-восточный 2. Общая характеристика и датировка. *ДБ* 17, 186–204.
- Ковальчук, А.В. 2015: «Н. Ф. Федосеев «Керамические клейма. Боспор». Киев, 2012. *ДБ* 19, 207–212.
- Ковальчук, А.В. 2006: Керамический штамп с пос. Генеральское-Западное. *ПИФК* 3, 3–7.
- Ковальчук, А.В., Масленников, А.А. 2006: Керамический комплекс с поселения «Генеральское-Западное» (раскоп Юго-Западный склон). *ДБ* 9, 198–227.
- Кошеленко, Г.А., Кругликова, И.Т., Долгоруков, В.С. (ред.) 1984: Античные государства Северного Причерноморья. *Археология СССР* 9. М.
- Масленников, А.А. 1998: Эллинская хора на краю Ойкумены. М.
- Попова, Е.А., Коваленко, С.А. 2005: *Историко-археологические очерки греческой и позднескифской культур в Северо-Западном Крыму (по материалам Чайкинского городища)*. М.
- Толстиков, В.П., Ковальчук, А.В. 2005. Черепичные клейма из раскопок Пантикапея в 1990–1991 гг. *ДБ* 8, 377–392.
- Федосеев, Н.Ф. 2011: Производство клейменной черепицы в античном мире и на Боспоре Киммерийском. *ПИФК* 4 (34), 277–308.
- Федосеев, Н.Ф. 2012: Керамические клейма. Боспор. *Из собрания Керченского историко-культурного заповедника*. Том I. Киев.
- Федосеев, Н.Ф. 2013: Черепичные боспорские клейма с предлогом ЕП в контексте истории Боспора. *ДБ* 17, 366–376.
- Федосеев, Н.Ф. 2014: Некоторые дискуссионные вопросы организации и развития Боспорского государства. В сб.: *Древнейшие государства Восточной Европы. 2012 год. Проблемы эллинизма и образования Боспорского царства*. М. 141–174.
- Kovaltschuk, A.W., Maslennikov, A.A. 2011: Der keramische Fundkomplex aus der Siedlung «Generalskoe-Zapadnoe». In: *Altertümer Phanagorias. Bd. 1. Phanagoreia, Kimmerischer Boporos, Pontos Euxeinos*. Göttingen. 155–173.

REFERENCES

- Fedoseev, N.F. 2011: Proizvodstvo kleymenoy cherepitsyi v antichnom mire i na Bospore Kimmeriyskom. *Problemy istorii, filologii, kul'tury* 4 (34), 277–308.
- Fedoseev, N.F. 2012: Keramicheskie kleyma. Bopospor. *Iz sobraniya Kerchenskogo istoriko-kulturnogo zapovednika*. Tom I. Kiev.
- Fedoseev, N.F. 2013: Cherepichnyie bosporskie kleyma s predlogom EPI v kontekste istorii Bospora. *DB* 17, 366–376.
- Fedoseev, N.F. 2014: Nekotoryie diskussionnyie voprosyi organizatsii i razvitiya Bosporskogo gosudarstva. *Drevneyshie gosudarstva Vostochnoy Evropy. 2012 god. Problemy ellinizma i obrazovaniya Bosporskogo tsarstva*. Moscow. 141–174.
- Garlan, I., Badoud, N. 2001: Grecheskie amfornyye kleyma. *AMA* 15, 411–425.
- Golentsov, A.S., Golenko, V.K. 1977: Iz keramicheskoy epigrafiki Neapolya. *KSLA* 159. 74–84
- Koshelenko, G.A., Kruglikova, I.T., Dolgorukov, V.S. (red.) 1984: Antichnyie gosudarstva Severnogo Prichernomor'ya. *Arheologiya SSSR* 9. Moscow.
- Kovalchuk, A.V. 2006: Keramicheskiy shtamp s pos. Generalskoe-Zapadnoe. *PIFK* 3, 3–7.
- Kovalchuk, A.V. 2012: Keramicheskie stroitelnyie materialy, proishodyaschie s selskih poseleniy Vostochnogo Kryima (IV – nachalo III v. do n. e.). *Tsarskaya hora Bospora (po materialam raskopok v Kryimskom Priazove)*. T.2. *Individualnyie nahodki i massovyyiy arheologicheskiy material. Drevnosti Bospora. Supplementum III*. Moscow. 19–60.

- Kovalchuk, A.V. 2012a: Bosporskie mernyye sosudyi IV–III vv. do n. e. *DB* 16, 220–238.
- Kovalchuk, A.V. 2013: Poselenie Kazantip-vostochniy 2. Obschaya harakteristika i datirovka. *DB* 17, 186–204.
- Kovalchuk, A.V. 2015: «N. F. Fedoseev «Keramicheskie kleyma. Bospor». Kiev, 2012. *DB* 19, 207–212.
- Kovalchuk, A.V., Maslennikov, A.A. 2006: Keramicheskiy kompleks s poseleniya «Generalskoe-Zapadnoe» (raskop Yugo-Zapadnyiy sklon). *DB* 9, 198–227.
- Kovaltschuk, A.W., Maslennikov, A.A. 2011: Der keramische Fundkomplex aus der Siedlung «Generalskoe-Zapadnoe». *Altertümer Phanagorias. Bd. 1. Phanagoreia, Kimmerischer Bosporos, Pontos Euxeinos*. Göttingen, 155–173.
- Maslennikov, A.A. 1998: Ellinskaya hora na krayu Oykumenyi. Moscow.
- Popova, E.A., Kovalenko, S.A. 2005: *Istoriko-arheologicheskie ocherki grecheskoy i pozdneskifskoy kultur v Severo-Zapadnom Kryimu (po materialam Chaykinskogo gorodischa)*. Moscow.
- Tolstikov, V.P., Kovalchuk, A.V. 2005. Cherepichnyie kleyma iz raskopok Pantikapeya v 1990–1991 gg. *DB* 8, 377–392.
- Zeest, I.B. 1960: Keramicheskaya tara Bospora. *MIA* 83. Moscow.
- Zeest, I.B. 1966: Bospor. *Keramicheskoe proizvodstvo i antichnyie keramicheskie stroitelnyie materialy*. *SAI* 61–20. Moscow.

ONCE AGAIN ON THE BOSPORAN STAMPS

Nikolay F. Fedoseev

Institute of Archaeology of the Crimea, RAS, Russia,
bospor@bk.ru

Abstract. The author discusses with A. Kovalchuk, who published a review of his catalog of Bosporan stamps in the collection of the Kerch Museum. The author does not agree with many comments of the reviewer and gives his counterarguments. In some cases, the reviewer claims have not been substantiated.

A. Kovalchuk's attribution of the stamps ΠΚ as ΠΙΚ and ΠΑ as ΣΠΑΡ do not meet reality. Also it is impossible to agree with A. Kovalchuk's conjecture [ΙΔΙΩ]ΤΙΚΟΣ. The nearest analogy (not straight) found in Phanagoria, while the author described Panticapaeum finds.

The comparison of IOSPE III with museum numbers is the author's initiative, and maybe he had not been able to reveal all inventory numbers. This work can be continued by further researchers. The directory structure is based on the example of the housing IOSPE III, but A. Kovalchuk has found discrepancies. It doesn't correspond to the facts.

Tile stamps, unlike the amphorae, can not serve as a reliable indicator for the dating of archaeological layers. Tile has always been a product of long-term use, and it is often used in the second or even the third time.

The author corrects a set of errors in the collection of tile stamps published by A.V. Kovalchuk from excavation of the East-Crimean Mission. A.V. Kovalchuk's corrections of readings names on amphorae stamps are without grounds. All the Bosporan amphorae stamps are shown in fig. 3. The list of Bosporan amphora stamps is added with two new imprints named Chrestus and Apollonius.

Key words: Bosporus, Kerch Museum, ceramic stamps, tiles, amphorae, chronology